



O desfile, hoje, será na nossa memória

Página 9

Sem acordo, Rússia volta a atacar Ucrânia

Reunião ontem entre os dois países não acabou com "aperto de mãos" e as ações russas em território ucraniano se intensificaram, com ONGs denunciando uso de bombas de fragmentação. Uma nova rodada de negociações deve ser marcada entre os inimigos, mas data ainda não foi definida.

Páginas 2 a 5

Redução do IPI não chegará "inteira" ao consumidor

Página 15

Cena Política



Igor Maciel

Brasil e o costume de se "pendurar no pincel"

Página 6

Sport sem E. Felipe para "final" contra o Altos-PI

Página 17



Recife intensifica fiscalização contra infratores de trânsito

Página 8

Raquel vai deixar prefeitura em março para disputar governo

Página 7

JC Negócios



Fernando Castilho

A pressão que a guerra faz no seu bolso

Página 14

Batman, um "oitentão" bem atual, estreia nos cinemas

Página 20

Internacional

UCRÂNIA Primeira rodada de diálogo entre russos e ucranianos trava e ONGs denunciam uso de bombas de fragmentação por forças de Putin

Sem acordo, ataques escalam

Da Redação, com Agência Estado

A primeira tentativa de conversa entre Rússia e Ucrânia desde a invasão russa terminou sem avanço ontem em Belarus. Uma nova rodada de negociação deve ocorrer, o que não impede que as tropas de Vladimir Putin continuem sua ofensiva, apesar do pedido do presidente ucraniano, Volodymyr Zelenski, de um cessar-fogo imediato.

Segundo o jornal The New York Times, tropas russas continuam se aproximando de Kiev, a capital ucraniana. Imagens de satélite mostrariam os invasores a cerca de 48 quilômetros da cidade na tarde de ontem no Brasil, noite no Leste Europeu. O comboio se estende por 27 quilômetros.

Autoridades ucranianas disseram que pelo menos 11 pessoas foram mortas e dezenas ficaram feridas na cidade de Kharkiv, a segunda maior do país. O ataque incluiu bombardeios e combates de rua. ONGs denunciaram que houve uso de bombas de fragmentação na cidade. Quando o bombardeio começou, muitos moradores de Kharkiv faziam fila em mercearias e outras lojas para reabastecer os suprimentos depois de ficarem trancados por vários dias.



BOMBARDEIOS Escola destruída por bombas russas na cidade de Kharkiv, na Ucrânia. Resistência local para tomada rápida do país faz Rússia adotar estratégia mais agressiva

Bombas de fragmentação aumentam as vítimas da guerra

Oleh Synehubov, chefe da Administração Estatal Regional de Kharkiv, disse ontem que dezenas estavam morrendo e que a cidade já havia confirmado as mortes. Chamou os ataques da Rússia de “um crime de guerra”. “O inimigo russo está bombardeando áreas residenciais inteiras de Kharkiv, onde não há infraestrutura crítica, onde não há posições das Forças Armadas da Ucrânia que os russos possam mirar”, disse ele em mensagem no Telegram.

FRAGMENTAÇÃO

Mark Hiznay, diretor associado da divisão de armas da Human Rights Watch, disse ao jornal americano The Washington Post que as forças russas usaram foguetes de munição cluster smerch, que dispersam submunições ou bombas durante o ataque. A Human Rights Watch, a Anistia Internacional e o grupo de código aberto Bellingcat identificaram o uso de munições cluster em outros ataques russos na Ucrânia nos últimos dois dias.

“Como o plano de ‘operação especial’ de Putin para desmoralizar rapidamente o Exército ucraniano e ocupar grandes cidades sem oposição parece ter falhado, podemos ver um retorno aos bombardeios de área, que causaram tantos danos aos civis chechenos e sírios”, afirmou o Conflict Intelligence Team, um grupo de inteligência de código aberto que monitora as Forças Armadas da Rússia, em um tuíte publicado ontem. O prefeito de Kharkiv, Ihor Terekhov, disse ontem mais cedo que pelo menos 15 combatentes ucranianos e 16 civis ficaram feridos.

FOGUETES

O conselheiro do Ministério

do Interior ucraniano, Anton Gerashchenko, escreveu em uma publicação no Facebook, também ontem, que “Kharkiv acaba de ser atacada massivamente por graduados” com “dezenas de mortos e centenas de feridos”. Ele se referiu aos foguetes russos BM-21 “Grad” de 122 mm disparados de lançadores de foguetes múltiplos montados em cima de caminhões.

Kharkiv, uma cidade de 1,5 milhão de habitantes a cerca de 40 quilômetros da fronteira com a Rússia, emergiu como um dos principais alvos de Moscou para avançar além do leste e chegar à capital da Ucrânia, Kiev.

SEM ACORDO

Os ataques ocorreram enquanto delegações russas e ucranianas conversavam na fronteira da Ucrânia com Belarus, um importante aliado russo. Depois de dias de combates em torno de Kharkiv, as forças russas tomaram a cidade brevemente no domingo (27), mas foram repelidas horas depois.

As conversas entre autoridades russas e ucranianas terminaram sem avanços na fronteira de Belarus, ontem, disse a agência estatal russa Tass. As delegações russa e ucraniana concordaram, porém, com uma segunda rodada de negociações, anunciaram ambas as partes, depois de encerrarem a reunião e retornarem às suas respectivas capitais para consultas.

“As partes estabeleceram uma série de prioridades e questões que exigem algumas decisões”, disse Mikhailo Podoliak, um dos negociadores ucranianos, enquanto o chefe da delegação russa, Vladimir Medinski, indicou que nova reunião acontecerá “em breve” na fronteira entre a Polônia e Belarus.

No encontro de ontem, as delegações dialogaram por mais de cinco horas. “Os partidos delinearam algumas questões prioritárias sobre as quais algum progresso está à vista”, disse o assessor do gabinete presidencial ucraniano, Majail Podolyak, em um vídeo transmitido pelo aplicativo de mensagens Telegram.

Investigação por crime de guerra

Da Redação, com agências

O procurador-geral do Tribunal Penal Internacional (TPI), Karim Khan, disse ontem que vai abrir uma investigação “o mais rápido possível” sobre possíveis crimes de guerra e contra a humanidade na Ucrânia. A decisão eleva a pressão internacional contra o governo de Vladimir Putin, no mesmo dia em que o presidente ucraniano, Volodymyr Zelensky, pediu para seu país ser aceito na União Europeia.

Segundo Khan, a investigação vai analisar supostos crimes cometidos antes da invasão russa, mas acrescentou que “dada a expansão do conflito nos últimos dias, é minha intenção que esta investigação também abranja quaisquer novos supostos crimes dentro da jurisdição do meu escritório que sejam cometidos por qualquer parte do conflito em qualquer parte do território da Ucrânia”.

O tribunal já conduziu uma investigação preliminar sobre crimes relacionados à repressão violenta de protestos em Kiev em 2013-2014 por uma administração ucraniana pró-russa e alegações de crimes na Crimeia, que a Rússia anexou em 2014, e no leste da Ucrânia, onde a Rússia apoia os rebeldes desde 2014.

Khan diz que agora quer abrir a investigação prevista por seu antecessor e ampliá-la para incluir crimes cometidos em combates desde a invasão russa da Ucrânia na semana passada. Ele afirmou que continuará monitorando os desenvolvimentos na Ucrânia, onde há relatos de vítimas civis, e pediu “contenção e adesão estrita às regras aplicáveis do direito internacional



MORTES Procurador do Tribunal Penal Internacional disse que vai abrir apuração ‘o mais rápido possível’

ONU confirmou que 102 civis, incluindo sete crianças, foram mortos na invasão russa. Outros 304 ficaram feridos

humanitário”.

A chefe de direitos humanos da ONU, Michelle Bachelet, disse que seu gabinete confirmou que 102 civis, incluindo sete crianças, foram mortos na invasão russa e 304 outros ficaram feridos na Ucrânia.

No banco dos réus do cenário internacional, a Rússia defendeu ontem, na Assembleia Geral da ONU, a invasão à Ucrânia, durante uma reunião excepcional de emergência dos 193 membros da organização, onde houve múltiplos chamados pelo fim da guerra na ex-república soviética.

“Basta! Os combates devem parar”, declarou o secretário-geral da ONU, Antonio Guterres, na abertura da sessão, convocada após o fracasso de sexta-feira (25) do Conselho de Segurança, que não conseguiu condenar a invasão russa.

Representantes de mais de uma centena de países devem passar pela tribuna até esta quarta-feira (2), quando a Assembleia Geral deve votar uma resolução em que “deplora nos termos mais fortes a agressão da Rússia à Ucrânia”, após a alteração do termo “condena”, segundo o rascunho do documento.

Em busca de mais apoio internacional, o presidente da Ucrânia, Volodymyr Zelensky, publicou vídeo ontem no qual fala sobre a ação militar russa no país e pede a “entrada imediata” da Ucrânia na União Europeia. Segundo ele, isso pode ocorrer sob um “novo procedimento especial”.

Ele considerou que a demanda “é justa” e que seu país “merece” ingressar no bloco. Zelensky lamentou as mortes de ucranianos, mas disse que a Rússia também sofre baixas no confronto.

SERGEY BOBOK/AFP

SERGEY BOBOK/AFP

GRANDES JOGOS, GRANDES HISTÓRIAS.

AO VIVO



X



BAHIA

SPORT

Sábado (05/03) • a partir das 17h30.

2022



A Copa
dos Clássicos
é Aqui.

Patrocínio:



TV Jornal



Nordeste

Internacional

SANÇÕES Pressionada pelo Ocidente, economia russa vê queda histórica do rublo, taxa de juros nas alturas e críticas internas

Rússia já sente no bolso

Da Redação, com agências

As sanções impostas pelo Ocidente à Rússia após a invasão da Ucrânia demonstraram sua força ontem, quando o país se viu obrigado a fechar a bolsa de Moscou para evitar uma quebra depois que vários países suspenderam transações com o Banco Central russo e bloquearam o acesso a cerca de metade das reservas nacionais em moeda estrangeira forte. A cotação do rublo, moeda da Rússia, caiu 30% na abertura dos mercados, uma desvalorização nunca vista antes em relação ao dólar e ao euro. Cada dólar americano chegou a custar 94,6 rublos no mercado formal.

Numa medida para tentar conter a fuga de investimentos estrangeiros, o Banco Central russo decidiu elevar sua taxa básica de juros de 9,5% a 20%. A instituição diz que as condições externas para a economia russa “mudaram drasticamente”. Segundo comunicado do BC, a elevação dos juros garantirá uma alta nas taxas de depósito “para níveis necessários a fim de compensar a maior depreciação do rublo e os riscos de inflação”.

O presidente russo, Vladimir Putin, decidiu reagir contra as sanções e anunciou medidas drásticas para conter a queda do rublo. Segundo decreto publicado no site do Kremlin, os residentes na Rússia ficarão proibidos de transferir dinheiro para o exterior a partir desta terça-feira (1º). Além dessa primeira medida, os exportadores russos serão obrigados, a partir de hoje, a converter em rublos 80% de sua receita em moeda estrangeira obtida desde 1º de janeiro.

Estados Unidos, União Europeia e outros países anunciaram que irão excluir alguns bancos russos do sistema internacional de pagamentos bancários Swift e de qualquer transação com o Banco Central da Rússia. Também foram anunciadas medidas de represália comerciais, como o fechamento do espaço aéreo a aviões russos pela Europa.

O porta-voz do Kremlin, Dmitri Peskov, reconheceu um pouco antes que as sanções das potências ocidentais eram “duras” e representavam um “problema”, mas que a Rússia tinha “todo o potencial necessário para compensar os danos”. O Kremlin não anunciou nenhuma medida adicional em reação às sanções.

ELITE RUSSA

Em uma reação rara, magnatas russos expressaram publicamente seu descontentamento. “É uma crise verdadeira e são necessários especialistas verdadeiros em crises. Deve-se mudar absolutamente de política econômica e pôr fim a todo esse capitalismo de Estado”, publicou no aplicativo de mensagens Telegram Oleg Deripaska, multimilionário criador da gigante do alumínio Rusal. Ele disse esperar do governo “esclarecimentos e comentários claros sobre a política econômica para os próximos três meses”.

Para Serguei Khestanov, assessor macroeconômico da Open Broker, a Rússia ainda tem espaço. “Enquanto não houver sanções reais às exportações russas, especialmente petróleo e gás, não haverá catástrofe”, indicou, embora “as pessoas, é claro, vão sentir” os efeitos.

Preocupados, alguns russos preferiram retirar suas economias do banco. Esse foi o caso de Svetlana Paramonova, de 58 anos, que deseja sacar todo o seu dinheiro “para guardá-lo em casa”. “É mais seguro, uma vez que já não entendemos mais o que acontece”, ela explicou.



IMPACTO Homem em frente a uma agência de câmbio em Moscou. Moeda nacional caiu 30% e governo diz que pode “compensar danos”, mas é criticado abertamente por milionários



PORTA-VOZ Jen Psaki disse que os EUA não descartam impor sanções sobre venda de gás e petróleo russos

UE considera um possível corte de energia por Putin

Da Redação, com agências

Comissária para Energia da União Europeia (UE), Kadri Simson afirmou durante coletiva de imprensa ontem que o bloco não pode excluir a possibilidade de que a Rússia responda às sanções da UE com medidas próprias que cortem o fornecimento de gás ao restante da Europa. Um corte total no suprimento seria preocupante, mas não deve provocar escassez no curto prazo, afirmou.

“O bloco conseguirá atravessar o inverno de forma segura”, garantiu a comissária, que ainda afirmou que a liberação de reservas estratégicas de petróleo no mercado é uma “ferramenta poderosa” para conter a alta dos preços da commodity.

Simson também informou que houve concordância quanto à proposta de sincronizar a rede elétrica da Ucrânia com a da UE, em caráter emergencial. O problema, porém, não será resolvido em horas, mas sim

Europeus dizem que têm energia garantida para passar o inverno

dias ou semanas, alertou.

A porta-voz da Casa Branca, Jen Psaki, afirmou que os EUA, junto com os países aliados membros da Otan, não adotaram sanções contra o fornecimento de petróleo e derivados sobre o governo de Moscou devido a preocupação de autoridades europeias com tais medidas, pois poderiam elevar muito os preços destas commodities. “Não adotamos sanções em energia sobre a Rússia, mas opção ainda é possível”, comentou.

“A agressão é feita por Putin e ele está sentindo consequências com sanções, pois com elas o mundo diz a ele que invadir a Ucrânia

não é aceitável. As sanções espremem não só Putin, mas também quem está ao seu redor”, disse Psaki.

Em uma medida inédita, a Suíça abdicou ontem de sua política de neutralidade e congelou os ativos da Rússia e também de uma série de líderes russos, como Putin, o premiê Mikhail Mishustin e o ministro das Relações Exteriores, Sergei Lavrov, com efeito imediato. As sanções serão implementadas em coordenação com a UE, com o congelamento de ativos e o veto a novos negócios com os alvos.

Empresas privadas se juntaram aos governos no isolamento da Rússia. Facebook, Google e YouTube anunciaram planos para impedir que os meios de comunicação estatais russos monetizem suas plataformas. A gigante do petróleo Shell disse ontem que planeja se desfazer de suas parcerias com a gigante russa de gás Gazprom, tornando-se a terceira grande empresa de petróleo a anunciar tal medida.

Mais ajuda militar à Ucrânia

Da Redação, com agências

Neutra, mas membro da União Europeia (UE), a Finlândia anunciou ontem sua decisão “histórica” de fornecer armas para a Ucrânia, após a invasão por parte da Rússia. “A Finlândia fornecerá assistência militar à Ucrânia. É uma decisão histórica para a Finlândia”, disse sua primeira-ministra, Sanna Marin, em entrevista coletiva.

Serão enviados 2,5 mil fuzis de assalto, 150 mil munições, 1,5 mil lançadores de granadas e 70 mil rações de campanha, detalhou o ministro da Defesa, Antti Kaikkonen. Tradicionalmente, a Finlândia, que tem uma fronteira de mais de 1,3 mil quilômetros com a Rússia, não exporta armas para zonas de conflito.

“A mudança da linha (de defesa e política externa) da Alemanha foi particularmente significativa”, disse Kaikkonen. A Alemanha rompeu com sua doutrina, anunciando o fornecimento para a Ucrânia de lançadores de foguetes antitanque, mísseis terra-ar Stinger, lançadores de obuses, veículos blindados e 10 mil toneladas de combustível.



ARMAMENTO Rússia tenta intimidar países que estão ajudando a Ucrânia

A Itália também fornecerá material e equipamentos militares à Ucrânia, anunciou o chefe do governo, Mario Draghi. “A Ucrânia está sitiada sem ter cometido nenhuma falha, continuamente bombardeada por ordem do governo russo”, lamentou o chanceler italiano, Luigi Di Maio.

Alto Representante da União Europeia (UE), Josep Borrell afirmou que existe um acordo no bloco para reforçar a ajuda militar à Ucrânia. Borrell disse que haverá reforço em sanções contra Belarus e outros que eventualmente colaborem com os militares da Rússia.

O governo Putin tem demonstrado incômodo com a ajuda dos europeus à Ucrânia e voltou a ameaçar retaliar outros países da região.

“Cidadãos e organizações da União Europeia envolvidas em fornecer armas letais, combustíveis e lubrificantes para as Forças Armadas da Ucrânia serão responsáveis por todas as consequências de suas ações no contexto da operação militar especial em curso. Eles não podem deixar de compreender o nível de perigo das consequências”, alertou o documento do Ministério das Relações Exteriores russo.

ALEXANDER NEMENOV/AFP

ANNA MONEYMAKER/GETTY IMAGES/AFP

ANATOLI STEPANOV/AFP

Internacional

PORTAS ABERTAS Governo brasileiro emitirá vistos humanitários para receber refugiados que estejam fugindo da guerra na Ucrânia

Brasil receberá ucranianos

Da Redação, com agências

Apesar do status “neutro” adotado pelo País até agora, o presidente Jair Bolsonaro (PL), afirmou em entrevista à Rádio Jovem Pan, nessa segunda (28), que deve publicar uma portaria que permitirá a entrada de ucranianos no Brasil por meio de concessão de visto humanitário. A crise de refugiados causada pela invasão russa é massiva e, segundo as Nações Unidas, ao menos 422 mil pessoas já deixaram a Ucrânia desde o início dos ataques. O presidente não antecipou quantas pessoas o Brasil receberá.

“Está aberto via passaporte humanitário a vinda para o Brasil, de ucranianos. Serão muito bem-vindos. Até de familiares, temos grande parte de familiares de ucranianos no Paraná. Eles têm parentes lá, se quiserem trazer pra cá, o caminho está aberto”, garantiu Bolsonaro. Segundo o presidente, os refugiados deverão procurar a embaixada do Brasil para fazer a solicitação do visto humanitário. A portaria autorizando a entrada deles em território nacional deve ser publicada nesta terça-feira (1º).

Além do recebimento de refugiados, chefe da embaixada da Ucrânia no Brasil, Anatoli Tkach, fez um pedido formal às autoridades brasileiras pelo envio de ajuda humanitária ao país do Leste Europeu. “No momento, nós enviamos o nosso pedido com a lista do que a Ucrânia precisa e aguardamos uma resposta da parte brasileira”, disse. A lista de solicitações inclui itens alimentícios, primeiros socorros e roupas térmicas.

Há dois dias, Bolsonaro prometeu que o Brasil permaneceria “neutro”, inclusive para evitar sanções russas em relação a importação de fertilizantes. Ele também visitou o presidente russo, Vladimir Putin, uma semana antes do início da invasão à Ucrânia e, no domingo (27), o defendeu, afirmando que não havia motivos para cri-



PARENTES Membros da comunidade ucraniana participam de um protesto contra a guerra em Curitiba, Paraná. Familiares poderão pedir refúgio



“Está aberto via passaporte humanitário a vinda para o Brasil, de ucranianos. Serão muito bem-vindos. Até de familiares, temos grande parte de familiares de ucranianos no Paraná. Eles têm parentes lá, se quiserem trazer pra cá, o caminho está aberto”, afirmou o presidente Jair Bolsonaro

ticar suas ações.

Para Tkach, o posicionamento do presidente brasileiro em relação à invasão russa pode estar ocorrendo por falta de informação. Ele sugeriu que “seria interessante” Bolsonaro conversar com o presidente ucraniano, Volodymyr Zelensky. Segundo o chefe da embaixada, “os presidentes ainda não conversaram depois do início da agressão”. Ele declarou que gostaria de “um maior apoio e maior condenação por parte do Brasil à Rússia”.

Há dois dias, Bolsonaro se referiu a Zelensky como “um comediante”, em menção ao passado do ucraniano como ator. Ontem, disse que não tem o que conversar com o presidente da Ucrânia.

Com vaga no Conselho de Segurança da ONU, o Brasil foi uma das 11 nações favoráveis à resolução proposta por Estados Unidos e Albânia que condenou, na sexta-feira (25), a investida militar do presidente russo Vladimir Putin. A decisão, no entanto, foi vetada pela Rússia, que é um dos cinco membros permanentes do Conselho e, por isso, tem poder de veto.

Ontem, o embaixador brasileiro na ONU, Ronaldo Costa Filho, reiterou a posição do Brasil por um cessar fogo imediato na Ucrânia e pediu que países envolvidos reavaliem decisões sobre fornecer armamentos, recorrer a ataques cibernéticos e aplicar sanções que possam afetar a economia global. “Precisamos neste momento de soluções construtivas, não

ações que somente prolongarão as hostilidades e espalharão o conflito”, afirmou, em sua fala na assembleia emergencial para tratar da crise no Leste Europeu.

Costa Filho disse que uma solução pacífica para a crise não passa apenas pelo cessar das hostilidades, mas também por criar “condições para um maior senso de segurança entre os envolvidos, reconstruir pontes e restabelecer confiança”.

Ele ressaltou que, nos últimos anos, houve uma “deterioração progressiva” da situação de segurança e do equilíbrio de forças no Leste Europeu, mas disse que isso não justifica as recentes ações dos russos. “Deixe-me ser claro. Essa situação de nenhuma forma justifica o uso de força contra a integridade territorial e soberania de nenhum Estado. É contra os mais básicos princípios da ONU”, afirmou.

Em sua fala, Costa Filho ressaltou que este é um momento decisivo para a ONU e para o mundo e que a intensificação da tensão coloca a humanidade em risco. “Estamos testemunhando uma série de eventos que, se não forem contidos logo, podem levar a um conflito ainda maior. Todos sofrerão, não só os que estão lutando. Aqueles que pediram a interrupção da escalada de hostilidades também sofrerão os custos do jogo de poder entre a Otan e a Rússia que estamos testemunhando”, completou.

Segundo a Folha de S. Paulo, um funcionário do Departamento de Estado americano, órgão responsável pela diplomacia dos Estados Unidos, disse, sob anonimato, que a Casa Branca considerou como bem-vindo o pedido do Brasil por um cessar-fogo imediato, com a retirada completa das tropas e equipamentos militares do território ucraniano.

PREFEITURA DO RECIFE
COMISSÃO ESPECIAL DE LICITAÇÃO/PREGÃO DA
SECRETARIA DE SANEAMENTO – CELSS II
AVISO DE ADIAMENTO DE ABERTURA DE LICITAÇÃO
PROCESSO LICITATÓRIO Nº 001/2022 – CONCORRÊNCIA Nº 001/2022.
Objeto: ELABORAÇÃO PROJETOS EXECUTIVOS DE SANEAMENTO INTEGRADO (PSI) DAS COMUNIDADES DE INTERESSE SOCIAL – CIS DA CIDADE DO RECIFE.
 Considerando a necessidade de atendimento à recomendação do TCE quanto ao limite de 50% do valor estimado da licitação para exigência de aptidão da licitante, e em atendimento à solicitação da Gerência Geral de Projetos de Saneamento, conforme CI nº 022/2022-GGPO, anexa aos autos, foram feitos ajustes do Termo de Referência e, consequentemente, ajuste no Edital, anteriormente divulgados em 05 de fevereiro de 2022, que passam a ter a seguinte redação:
NO EDITAL:
REFERENTE À DATA DE ENTREGA DE ENVELOPES:
ONDE SE LÊ: DIA 10 DE MARÇO DE 2022;
LEIA-SE: DIA 31 DE MARÇO DE 2022.
NO ITEM 8.6.B – DOCUMENTAÇÃO RELATIVA À QUALIFICAÇÃO TÉCNICA:
PARA APTIDÃO DA LICITANTE
ONDE SE LÊ: Implantação de Escritório de Gerenciamento de Projetos – Project Management Office (PMO), para contratos acima de R\$ 12 milhões;
LEIA-SE: Implantação de Escritório de Gerenciamento de Projetos – Project Management Office (PMO), para contratos acima de R\$ 11 milhões.
ONDE SE LÊ: Apoio ao gerenciamento de Operações urbanas Consorciadas (OUC) em contratos acima de R\$ 12 milhões;
LEIA-SE: Apoio ao gerenciamento de Operações urbanas Consorciadas (OUC) em contratos acima de R\$ 11 milhões.
NO TERMO DE REFERÊNCIA: NO ITEM 5.1 - PARA APTIDÃO DA LICITANTE
1.SUBITEM 5.1.e;
ONDE SE LÊ: Implantação de Escritório de Gerenciamento de Projetos – Project Management Office (PMO), para contratos acima de R\$ 12 milhões;
LEIA-SE: Implantação de Escritório de Gerenciamento de Projetos – Project Management Office (PMO), para contratos acima de R\$ 11 milhões.
2. SUBITEM 5.1.g;
ONDE SE LÊ: Apoio ao gerenciamento de Operações urbanas Consorciadas (OUC) em contratos acima de R\$ 12 milhões;
LEIA-SE: Apoio ao gerenciamento de Operações urbanas Consorciadas (OUC) em contratos acima de R\$ 11 milhões.
NO ITEM 5.3.d - Profissional Sênior – Especialista em Gerenciamento de Projetos;
ONDE SE LÊ: Qualificação: Execução dos serviços dispostos nas alíneas “f” e “g” do item 5.2 acima;
LEIA-SE: Qualificação: Execução dos serviços dispostos nas alíneas “e”, “f” e “g” do item 5.2 acima.
 Recife, 25 de fevereiro de 2022.
JOAQUIM GUILHERME XISTO RIBEIRO DE SENA
 Presidente da Comissão Especial de Licitação/Pregão da Secretaria de Saneamento-CELSS

PREFEITURA DO RECIFE
SECRETARIA DE PLANEJAMENTO, GESTÃO E
TRANSFORMAÇÃO DIGITAL
COMISSÃO PERMANENTE DE LICITAÇÃO PARA POLÍTICAS
SOCIAIS E DESPORTIVAS
DEMANDANTE: SECRETARIA DE SAÚDE
ERRATA-AVISO DE REABERTURA DE PRAZO
NO EDITAL PUBLICADO NO JORNAL DO COMÉRCIO EM
26.02.2022, CADERNO ECONOMIA, PAGINA 9 (NOVE)
REFERENTE A REABERTURA DE PRAZO:
ONDE SE LÊ: PROCESSO LICITATÓRIO Nº 48/2022 – PREGÃO
ELETRÔNICO Nº 48/2022 – CPLPSD – BB – 924.3258
LEIA-SE: PROCESSO LICITATÓRIO Nº 48/2021 – PREGÃO
ELETRÔNICO Nº 48/2021 – CPLPSD – BB – 924.3258.
RECIFE, 28 DE FEVEREIRO DE 2022
GENIVALDO CRISTOVÃO DE SOUZA
PREGOEIRO

PREFEITURA DO RECIFE
COMISSÃO ESPECIAL DE LICITAÇÃO DA
SECRETARIA DE SANEAMENTO – CELSS/SESAN
AVISO DE ABERTURA DE LICITAÇÃO
PROCESSO LICITATÓRIO Nº 002/2022 – CONCORRÊNCIA Nº 002/2022.
OBJETO: Contratação de Empresa Especializada para ELABORAÇÃO DE PROJETOS EXECUTIVOS, GERENCIAMENTO, SUPERVISÃO E FISCALIZAÇÃO DAS OBRAS DE ESGOTAMENTO SANITÁRIO NAS UNIDADES DE ESGOTAMENTO UEs 04, 08, 17 E 19 LOCALIZADAS NOS BAIRROS DE BEBERIBE, PORTO DA MADEIRA, FUNDÃO, LINHA DO TIRO E DOIS UNIDOS DA CIDADE DE RECIFE. O valor máximo estimado para execução dos serviços é de R\$ 3.453.703,92 (três milhões, quatrocentos e cinquenta e três mil, setecentos e três reais e noventa e dois centavos). Data de abertura dia 31 de março de 2022, às 14:00h. A entrega dos envelopes 01 e 02 deverão ser entregues no mesmo dia, das 10:00h às 13h:59min, na sala de reunião da Secretaria de Saneamento, localizada na Rua Evaristo da Veiga, nº 217 – 11º andar, Casa Amarela, Recife/PE. A sessão será realizada em reunião virtual por meio da plataforma GoogleMeet com os licitantes interessados cadastrados no endereço eletrônico celss.sesan@gmail.com. Informações pelo <http://www.recife.pe.gov.br/portalcompras/app/licitacoes.php> ou pelo telefone (81) 3355-1936 – 3355-1904. O edital e seus anexos também poderão ser retirados diretamente na CELSS, mediante a entrega de mídia eletrônica para gravação de cópias (DVD, CD, pen drive), no horário das 08:00h às 12:00h. Recife, 28 de fevereiro de 2022. **Walter Gomes D'Angelo – Presidente da Comissão Especial de Licitação da Secretaria de Saneamento – CELSS.**

Cena Política

Pinga-Fogo

IGOR MACIEL
imaciel@sjcc.com.br
Twitter: @jc_pe
Telefone: (81) 3413.6288



Dependente em toda crise

Quem bebe água de uma fonte só está mais perto de morrer de sede. A frase tem várias adaptações, mas resume o Brasil e seus fornecedores pelo mundo. Temos a cultura de buscar o melhor preço e podemos, muitas vezes, esquecer que o barato pode sair caro quando o preço baixo obriga à dependência em setores estratégicos. Duas grandes crises mundiais nos últimos anos e por duas vezes o Brasil ficou de pires na mão. Em 2020, com a pandemia, a demanda por respiradores pressionou o serviço público de saúde. Corremos para nossos fornecedores e descobrimos que quase todos eram chineses. Quase não havia produção nacional. Pessoas morreram sufocando nos hospitais por falta de equipamento. A China tinha suas próprias necessidades primeiro e, depois, tinha compromisso com países que pagassem mais caro. O Brasil não era prioridade. Agora, explode uma guerra entre Rússia e Ucrânia. Se você notou o presidente Jair Bolsonaro (PL) meio perdido, catando palavras pra não condenar a Rússia e indo na contramão dos outros países do ocidente, talvez seja porque ele está realmente preocupado em não brigar com Putin. O motivo? O Brasil importa 85% de todo o fertilizante utilizado na agricultura. E quase tudo vem da Rússia. Se, com as sanções do ocidente, o Brasil for impedido de comprar fertilizantes, poderemos ver a oferta agrícola despencar e os preços subirem.

Ficamos, outra vez, pendurados no pincel.

É na escassez que se paga o preço



ANDRÉA RÉGO BARROS/DIVULGAÇÃO

É preciso pontuar que a culpa disso não é só de Bolsonaro. Ele poderia ter ordenado uma mudança na estratégia, e não o fez. Porém, esse tipo de política comercial é construída ao longo de muitos anos. O Brasil precisa ter uma estratégia que evite dependência de um só fornecedor, mesmo que o preço não seja tão atrativo. Caro de verdade é precisar e não ter.

Produção adaptada aos interesses

Além de uma mudança na política comercial, o Brasil precisa ter alternativas nacionais, mesmo em caráter extraordinário. Nos EUA, a indústria local é obrigada por lei a modificar sua estrutura e produzir o que for do interesse do país em tempos de guerra, por exemplo, caso o presidente determine. Montadoras de veículos produzindo respiradores para vender na pandemia? Lá pode acontecer.

Pensando antes de arrumar malas

Apesar de ter dado como certa a saída do PSC para ir ao PL, o deputado André Ferreira ainda não decidiu se fará a migração dentro da janela partidária. Ele tem votos para se eleger em qualquer sigla, mas é líder do PSC em Brasília, além de ter uma relação muito boa com a executiva nacional. Só se o PL precisar muito ele deve mudar.



ARQUIVO

Para onde irá o ministro

Ainda há algumas dúvidas sobre a chapa do PL, partido de Bolsonaro, em Pernambuco. Uma das questões é o ministro Gilson Machado.

Eleição é mais fácil na Câmara

A ideia é que ele seja candidato ao Senado na chapa de Anderson Ferreira (PL). Mas ainda há quem aposte que ele disputa a Câmara.

Jarbas Filho

O filho do senador e ex-governador Jarbas Vasconcelos (MDB) será candidato a deputado estadual pelo MDB e começa a percorrer o Estado neste mês de março. Jarbas Filho vai começar as andanças por municípios do interior, inicialmente no Sertão pernambucano.

Abre a janela

A "janela partidária" para trocar de partido será aberta na próxima quinta-feira (3). Até o dia 1º de abril será possível trocar de sigla sem o risco de ter o mandato requisitado pela sigla anterior. Vale lembrar que a janela é válida para deputados. Não se aplica aos vereadores.

Política

JC

OPOSIÇÃO Pernambucano Wolney Queiroz (PDT) assume liderança do bloco na Câmara

Unidade contra as reformas do governo

MIRELLA ARAÚJO
msaraujo@jc.com.br

Após ocupar o cargo de líder da bancada do PDT na Câmara por dois anos, o deputado federal Wolney Queiroz assumiu agora a liderança do bloco de oposição ao governo Jair Bolsonaro (PL). O parlamentar pernambucano elenca pautas como a reforma administrativa, a reforma tributária e a taxação de grandes fortunas como temas importantes para serem debatidas no decorrer deste ano e que vão exigir união dos partidos de oposição - o bloco é formado por 135 deputados federais.

"A reforma administrativa, nós conseguimos barrar no ano de 2021 e vamos conseguir fazer isso novamente este ano. Nós temos unidade e a clareza de que projetos como estes precisam de um combate firme. Com relação a reforma tributária, nós temos um entendimento de que seria mais adequado que ela seja de forma progressiva, onde os ricos paguem mais e os pobres paguem menos", explicou Queiroz.

O novo líder da oposição também pontua que divergências atreladas às eleições, não vão interferir no debate legislativo. Isso porque o PDT tem o ex-ministro Ciro Gomes candidato à presidência da República e o PT tem a candidatura do ex-presidente Lula. "O desafio mesmo desse período é tocar a liderança da oposição, mesmo com duas candidaturas presidenciais distintas. Portanto, a gente não pode deixar que essas disputas e as alfinetadas que um dá no outro, respinguem no parlamen-



DANILO BORGES/AGÊNCIA CÂMARA

DESAFIO Novo líder, Wolney diz que oposição não pode levar para o Congresso disputa entre Ciro e Lula

Futuro do PDT em Pernambuco estará definido até 31 de março, diz Queiroz

to. Temos que ter foco na resistência às pautas do governo de Bolsonaro, da extrema direita, e agir contra elas", declarou.

Apesar de as circunstâncias terem o levado a votar em Baleia Rossi (MDB-SP) para presidente da Câmara, Wolney explica que mantém uma relação muito boa com Arthur Lira (PP-AL), eleito para o cargo. Essa cordialidade é vista como positiva para as discussões que envolvem as demandas da oposição na Casa.

PERNAMBUCO

O PDT em Pernambuco não abrirá mão de montar um palanque para Ciro. Segundo Wolney Queiroz, o prazo para os rumos do partido é até o dia 31 março. Isso porque os pedetistas aguardam mais uma definição do PSB sobre a chapa majoritária. Com a oficialização do deputado federal Danilo Cabral (PSB) para o Governo do Estado, está sendo discutido quem ocupará as vagas de vice e de senador.

O partido indicou o nome de Queiroz para a vaga de senador, que também tem outros dirigentes partidários na disputa: Silvio Costa Filho (Republicanos), André de Paula (PSD), Luciana Santos (PCdoB), Eduardo da Fonte (PP) e mais quatro nomes do PT, Marília Arraes, Teresa Leitão, Odacy Amorim e Carlos Veras.

"É hora de todos os partidos jogarem suas cartas e

ver quais serão as opções que o PSB vai fazer. Se eu fosse candidato a governador, não deixaria Caruaru fora da chapa, ainda mais com a possibilidade de ter uma candidata de Caruaru (Raquel Lyra) que lidera as pesquisas. Assim como Arraes não deixou, como Jarbas foi buscar José Queiroz, no Agreste, Eduardo Campos foi buscar (João Lyra) em Caruaru", afirmou o presidente estadual do PDT.

"Essas questões terão que ser resolvidas em março. A minha vida e do PDT tem que estar resolvida até 31 de março, não vou deixar virar o mês de abril sem solução", completou. Outro ponto esclarecido pelo líder pedetista é que a permanência da sigla na Frente Popular não está condicionada a vaga para o Senado, mas que será preciso avaliar qual será a direção que o PDT irá tomar.

Republicanos longe do governo

Da Redação, com Agência Estado

O Republicanos se afasta cada vez mais de Jair Bolsonaro (PL). Apesar de integrar a base do presidente no Congresso, o partido avalia se manter neutro na disputa ao Palácio do Planalto. Em entrevista ao Estadão, o líder da sigla na Câmara, deputado Vinicius Carvalho (SP), cobrou "lealdade" do governo. As divergências são nocivas para a base de Bolsonaro, principalmente junto ao eleitorado evangélico, já que o Republicanos é ligado à Igreja Universal.

"Nós não queremos cargos, queremos ser respeitados pelo potencial que nós temos e pela relevância política que nós temos", disse o líder. A janela partidária, que vai de 3 de março a 1.º de abril, está no centro do imbróglio. Carvalho afirmou que o Planalto tem orientado parlamentares a privilegiarem o PL na hora de trocar de sigla.

Na semana passada, o presidente da sigla, Marcos Pereira, disse que o presidente Jair Bolsonaro só atrapalhou o crescimento do partido. "Quando foi feita essa composição do PP, do PL e do Republicanos, (ficou acertado) que se deixasse à vontade para que os parlamentares que saíssem de



DANIEL CAIXETA/AGÊNCIA CÂMARA

LÍDER Queixas de Vinicius Carvalho são nocivas para a base de Bolsonaro, por principalmente entre os evangélicos

Partido vê "falta de lealdade" por parte do Planalto e avalia até ficar neutro nas eleições de outubro

outras chapas pudessem ter a liberdade de escolher qual seria o partido, entre esses três, no qual eles entrariam. O que está havendo é uma indicação, uma orientação para preferir um em detrimento de outros. Não está havendo a reciprocidade da relação de lealdade", diz Carvalho.

Questionado se o presidente tem atuado para levar parlamentares do Republicanos para o PL, o líder da sigla afirmou que "os parlamentares do Republicanos que já ventilaram uma possibilidade

de sair do partido, apenas um disse que sairia porque seguiria a orientação do presidente".

No momento, a sigla não descarta apoiar outro presidencial ou até se manter neutra na disputa pelo Planalto, em outubro. "Isso vai ser decidido em abril, após a reunião com a Executiva nacional e os presidentes estaduais do partido. Nós devemos observar e ouvir primeiro as peculiaridades de cada estado. Vai ser o colegiado que vai decidir, não uma pessoa só", explica Carvalho.

Coluna do Estadão



ALBERTO BOMBIG

s: colunadoestadao@estadao.com.br
politica.estadao.com.br/blogs/coluna-do-estadao

Efeitos das chuvas no foco da busca por recursos

As fortes chuvas que afetaram Estados brasileiros nos últimos meses, e causaram mais de 320 mortes entre outubro e fevereiro, subiram para o topo da lista de preocupações de governadores do consórcio Brasil Verde. O grupo discute acelerar a busca por recursos, no País e no exterior, para tentar mitigar danos imediatos e investir em obras de adaptação da infraestrutura de cidades em regiões de risco. Também passou a ser uma meta nas conversas do consórcio que as unidades federativas criem ou atualizem seus planos estaduais sobre mudanças climáticas levando em conta o problema das chuvas: ou seja, que procurem formas de abrir mais espaço no orçamento para este tipo de problema. "O consórcio pode e deve atuar na estruturação dos planos estaduais para que a questão das chuvas seja considerada. É preciso ter recursos", disse o governador do Espírito Santo Renato Casagrande (PSB), que encabeça o consórcio Brasil Verde. Casagrande critica a ausência de um fundo nacional de Defesa Civil capaz de responder, financeiramente e com agilidade, demandas emergenciais como os danos causados por fortes chuvas e enchentes. "Sempre que tem um problema, o governo precisa buscar recursos de outras fontes", disse. Criado como uma reação dos Estados à política ambiental do governo de Jair Bolsonaro, o consórcio deve ter sua formalização definida neste mês de março, quando Estados apresentam às assembleias seus projetos de adesão.

No Rio



JOSÉ CRUZ/AGÊNCIA BRASIL

O ex-deputado Eduardo Cunha falou sobre tuítes recentes em que cita o possível apoio de Eduardo Paes a Lula e Rodrigo Neves. "Explorei a contradição dele de criticar quem foi preso, mas querendo apoiar quem também foi preso", disse.

Apure-se

A Polícia Civil de São Paulo abriu inquérito para investigar suposto esquema de pirâmide e falsa comercialização de criptomoedas pela empresa MSK Operações. A apuração teve início a partir de denúncia do Procon-SP, que recebeu reclamações de mais de 500 consumidores, a maior parte deles em fevereiro.

Apure-se 2

O Procon chegou a firmar acordo com a MSK em janeiro, estabelecendo que a empresa reembolsaria consumidores no valor integral investido e reforçaria seus canais de atendimento. A empresa não respondeu aos questionamentos da Coluna.

Fantasia...

A ministra da Agricultura, Tereza Cristina, segue atuando como a equilibrista do governo Bolsonaro.

... de carnaval

Enquanto ainda define seu futuro político para as disputas deste ano, Tereza Cristina tenta se manter como unanimidade entre as alas bolsonarista e pragmáticas do agronegócio, diferentemente do presidente. Ela agora precisa equilibrar a importante questão dos fertilizantes para o setor em meio aos ataques da Rússia à Ucrânia.

Política

PSDB Prefeita de Caruaru deve ser um dos três nomes da oposição a tentar o Estado

Raquel candidata no final de março

JAMILDO MELO

Do Blog de Jamildo

A prefeita de Caruaru, Raquel Lyra (PSDB), deixará o cargo no final de março, no prazo do limite da legislação, com o objetivo de assumir a candidatura ao Governo do Estado, pelas oposições. "Ela não tem como voltar atrás com os compromissos que já assumiu", afirma um líder partidário, ao *Blog de Jamildo*.

Outra definição é que a prefeita não sai candidata ao Senado de forma alguma, em uma eventual composição imaginada por aliados da oposição. O objetivo único da tucana é o Palácio do Campo das Princesas.

"Ela só renunciará ao mandato por convicção. Todas as pesquisas eleitorais dão ela na frente. Não iria renunciar em favor de alguém (na oposição)", contam aliados.

Raquel Lyra, no passado, já pertenceu ao PSB e trabalhou na gestão do ex-governador Eduardo Campos. Também foi deputada estadual eleita pela sigla. Ela deixou o partido ao negarem a legenda para disputar a prefeitura, durante as eleições de 2016.

Nos bastidores, os aliados de Raquel Lyra apostam que os outros dois competidores na oposição - os prefeitos de Jaboatão dos Guararapes, Anderson Ferreira (PL) e de Petrolina, Miguel Coelho (União Brasil) - têm limitações que vão acabar beneficiando a candidata do PSDB.

"A maior desvantagem de Miguel Coelho é que 70% do



FELIPE RIBEIRO/JC IMAGEM

VANTAGENS Aliados da tucana veem limitações nas candidaturas de Anderson Ferreira e Miguel Coelho

Pela lei eleitoral, gestora teria até o início de abril para deixar o cargo em Caruaru

voto dele é no São Francisco, assim é um candidato limitado. No Agreste, tem uns 4%; na Zona da Mata, 3,5%; e na Região Metropolitana do Recife, nada", explicam.

"Já Anderson ferreira é conhecido só no RMR e ele tem o teto do eleitor evangélico. Além disto, Anderson vai ter

que defender Bolsonaro. Não tem jeito. Enquanto (os socialistas) não tem como jogar Bolsonaro nas costas de Raquel Lyra", argumentam os aliados da tucana.

Na semana passada, quando Miguel Coelho confirmou que seria o primeiro dos prefeitos de oposição a deixar a Prefeitura de Petrolina para se candidatar, nos bastidores os aliados de Raquel Lyra não deixaram de fustigar o concorrente da oposição.

"Não surpreende, faz tempo que ele vem atropelando o processo. Ele teve uma captação gigantesca, de cerca de R\$ 1 bilhão, antes do pai, (o senador) Fernando Bezerra Coelho, romper com Bolsonaro, então precisa sair em campanha. Em três anos, Miguel

Coelho teve quase um orçamento a mais. Como Caruaru, a cidade de Petrolina tem uma arrecadação de cerca de R\$ 860 milhões por ano. Essa ajuda federal correspondeu a cerca de R\$ 1 bilhão na frente dos demais. Caruaru só teve um contrato de R\$ 82 milhões do Finisa (empréstimo do BB). Com muito dinheiro, todo mundo é bom administrador", avaliaram.

O trio da oposição chegou a conversar sobre lançar uma candidatura unificada contra o PSB, que terá na disputa o deputado federal Danilo Cabral (PSB). Acabou prevalecendo a tese de que mais de um nome da oposição seria positivo para tentar forçar um segundo turno no Estado.

ALEPE

Reajuste tramita com urgência

RENATA MONTEIRO

rmonteiro@jc.com.br

Os projetos de lei do Poder Executivo que propõem reajustes salariais para os servidores estaduais chegaram à Assembleia Legislativa (Alepe) na última sexta-feira (25). Dois dias antes, o governador Paulo Câmara (PSB) havia anunciado o envio das propostas, que sugerem um aumento salarial linear de 5% para o funcionalismo em geral e de até 20% para as polícias e o Corpo de Bombeiros. Devido às eleições deste ano, os textos precisam ser aprovados pelos deputados até o início de abril.

Segundo o líder do governo na Alepe, Isaltino Nascimento (PSB), como nesta semana não haverá reuniões das comissões nem sessão plenária, os projetos só devem começar a ser analisados pelos parlamentares a partir do dia 7. "Na segunda, as propostas seguem para a Comissão de Justiça e, na terça, para a de Administração e Finanças, além das específicas, como Saúde, Educação e Segurança. Na semana seguinte abre-se o prazo para emendas e, por fim, os projetos serão apreciados em plenário. Nossa expectativa é que até o fim de março esse processo seja concluído", detalhou o socialista.



ROBERTO SOARES/ALEPE

LÍDER Isaltino acredita que textos estarão aprovados até o fim do mês

Servidores do Estado terão um aumento linear de 5%; policiais e bombeiros ficarão com 20% de reajuste

As propostas enviadas à Alepe também incluem aumento no valor do vale-refeição dos servidores, que passa a ser de R\$ 242,00 por mês para aqueles que têm carga horária de 30 horas semanais, e de R\$

334,40 para quem trabalha 40 horas por semana. O Estado propõe, ainda, a concessão da Parcela de Valorização do Servidor (Pares), "cujo valor nominal uniforme é definido de acordo com o nível de escolaridade para cada cargo, sendo R\$ 400,00 para servidores com nível fundamental, R\$ 600,00 para nível médio e R\$ 800,00 para nível superior", explica a gestão estadual, por nota.

As medidas passam a valer em junho e devem atingir 127.947 servidores ativos, 75.066 aposentados e 26.037 pensionistas. De acordo com o governo, o incremento nos salários do funcionalismo estadual deve gerar aplicar aproximadamente R\$ 1 bilhão na economia pernambucana.

Além dessas mudanças, os

servidores da Saúde também terão uma gratificação por período laboral, de R\$ 480,00, que será paga a todos os profissionais ligados à área. Os projetos ainda propõem um reajuste de 10% na gratificação por plantão.

Após ampla negociação com o sindicato que representa a categoria, o Estado concedeu reajuste linear de 35,13% para os professores da rede estadual. Com a alteração, o salário-base dos docentes com carga horária de 200 horas mensais passará de R\$ 2.886,15 para R\$ 3.900,00, o que beneficiará 34.859 professores ativos e 35.499 aposentados e pensionistas. Analistas, assistentes e auxiliares em educação também terão reajustes nos seus pisos salariais.

As polícias Militar, Civil, Científica, Penal e o Corpo de Bombeiros de Pernambuco também foram contemplados nas propostas de reajuste salarial encaminhadas à Alepe pelo Executivo. Conforme os textos, os aumentos para esses grupos devem variar entre 16% e 20%, ficando os cargos e patentes mais baixos com os maiores reajustes.

O líder da oposição na Alepe, Antônio Coelho (União Brasil), foi procurado para comentar os projetos, mas não respondeu.

Cidades

RECIFE Onze novos equipamentos de fiscalização eletrônica começam a funcionar hoje para flagrar motoristas em excesso de velocidade

Reforço contra os infratores

ROBERTA SOARES
betasoares8@gmail.com

Três dos principais corredores viários e duas avenidas importantes das Zonas Sul e Oeste do Recife vão ganhar novos equipamentos de fiscalização eletrônica de trânsito esta semana. As Avenidas Agamenon Magalhães, Caxangá e Norte, além da Avenida Visconde de Jequitinhonha, em Boa Viagem, e da Avenida Doutor José Rufino, em Afogados, ganharão 11 equipamentos que vão notificar o excesso de velocidade - a infração mais cometida no País em geral e também na capital pernambucana -, a parada sobre a faixa de pedestres e o avanço de semáforo.

Os equipamentos começarão a funcionar hoje de forma educativa e somente a partir do dia 21 de março passarão a notificar os condutores infratores. Segundo a Autarquia de Trânsito e Transporte Urbano do Recife (CTTU), as Avenidas Norte, Caxangá e Agamenon Magalhães são, respectivamente, as três vias com mais vítimas fatais por sinistros de trânsito registradas entre 2017 e 2020.

Na Avenida Norte houve 21 mortes, na Avenida Caxangá foram 16 e, na Agamenon Magalhães, outras 14 mortes nesses três anos. O equipamento instalado na Avenida Caxangá, inclusive, fica na mesma região onde aconteceu o violento atropelamento do ciclista Flávio Antônio, 42 anos, que pedalava no corredor de BRT para se proteger do tráfego pesado da via, quando foi morto por um condutor em alta velocidade.

A CTTU informou que, com os 11 novos equipamentos, investirá, mensalmente, R\$ 65



Goga Matos/JC Imagem

INVESTIMENTO Por mês, a prefeitura irá gastar aproximadamente R\$ 65 mil com os novos radares

Equipamentos vão contribuir para a diminuição dos sinistros de trânsito

mil. A última implantação de fiscalização eletrônica de velocidade, parada sobre a faixa e avanço de semáforo foi em 2020, na Rua Paris, na Imbiribeira, Zona Sul do Recife, com redução de velocidade máxima regulamentada para 40 km/h devido à implantação de ciclofaixa.

A velocidade limite das vias que estão recebendo os novos equipamentos permanecerá a mesma. Os equipamentos estarão identificados - são fotossensores - e ficarão voltados para as faixas de pedestres e pontos semaforizados.

A fiscalização eletrônica de trânsito evita sinistros e salva vidas. Faz com que o condutor mude de comportamento ao volante. Os números da CTTU mostram essa mudança. Na implantação da Zona 30 no Bairro do Recife, por exemplo, em 2015, foram registradas 17.308 notificações por excesso de velocidade. Já em 2018, o número caiu para 11.789 notificações, mesmo com a implantação do novo equipamento na Avenida

Alfredo Lisboa, o que representa diminuição em mais de 31% no índice de desrespeito à velocidade máxima.

No caso dos sinistros de trânsito, houve redução na Avenida Mascarenhas de Moraes, na Imbiribeira. Uma queda de 20% entre as vítimas com ferimentos foi verificada após a implantação de radares. Já na Avenida Rui Barbosa, essa queda chegou a 66%.

“O respeito à velocidade máxima permitida na via é essencial para evitar sinistros de trânsito graves. Contamos com o apoio da população para se conscientizarem e se reeducarem no que diz respeito à velocidade”, afirmou a presidente da CTTU, Taciana Ferreira.

ARTES JC

Localização dos novos equipamentos

Avenida Agamenon Magalhães:

- 1 em cada sentido da via, próximo ao cruzamento com a Rua Odorico Mendes, entre Santo Amaro e Campo Grande

Avenida Norte:

- 1 nas proximidades da Rua Cônego Barata, Parnamirim
- 1 próximo à Avenida João de Barros, Espinheiro
- 1 próximo da Avenida Santos Dumont, Aflitos

Avenida Caxangá:

- Próximo ao Caxangá Golf e Country Club, Várzea

Estrada Velha de Água Fria:

- Próximo à Avenida Professor José dos Anjos, em Água Fria

Avenida Visconde de Jequitinhonha:

- Nos dois sentidos da via, próximo à Rua Baltazar Passos

Avenida Doutor José Rufino:

- Próximo à Rua Ipojuca, em Areias

Rua Falcão de Lacerda:

- Na altura do entroncamento com a Rua Papa João XXIII, em Tejió

FLEXIBILIZAÇÃO

Estado deve fazer anúncio hoje

CINTHYA LEITE
cleite@jc.com.br

O governo de Pernambuco informou que possíveis mudanças no plano de convivência com a covid-19 devem ser anunciadas hoje. Com uma redução da maioria dos indicadores da pandemia no Estado, a expectativa é que seja divulgada flexibilização das restrições. Estão proibidos eventos e festas, independentemente da quantidade de pessoas, até essa terça-feira (1º), quando acaba o Carnaval.

“De fato, há uma expectativa que a gente tenha uma melho-

ra contínua desses indicadores (da covid-19). Se isso acontecer, teremos um plano de convivência mais flexível, que poderá permitir grandes eventos”, disse André Longo durante coletiva de imprensa na última quinta-feira (24). Os números atuais da pandemia no Estado têm mostrado um comportamento de queda, após ter atingido um auge de casos entre janeiro e o início deste mês. Na última semana epidemiológica, entre os dias 13 e 19, o Estado notificou 593 casos de síndrome respiratória aguda grave (srag). Desse total, 217 tiveram resultado confirmado para covid-19. Is-

so representa, respectivamente, uma redução de 39,7% e de 92,6%, em comparação com a semana anterior, de 6 a 12 de fevereiro.

Além disso, a taxa de ocupação dos leitos de terapia intensiva (UTI) está abaixo de 60%. Outro detalhe é que o painel de leitos atualizado pela Secretaria de Planejamento e Gestão de Pernambuco mostra que não há mais fila de espera por vagas de UTI nem de enfermaria.

“Há uma expectativa do setor cultural, do setor de turismo, pela retomada do plano de convivência. Obviamente

que a gente sempre tem dito que o comitê de enfrentamento tem feito essa análise à luz dos dados, de forma proporcional ao que os números mostram.” O secretário reforçou ainda que Pernambuco é hoje um dos Estados com mais medidas restritivas para o enfrentamento à covid-19. “Mais de uma dezena dos Estados estão sem restrição alguma neste momento. Nós prezamos fortemente pela responsabilidade sanitária. É natural que a gente tenha uma flexibilização com a melhora dos números”, acrescentou Longo.



HELIA SCHEPPI/SEI

REDUÇÃO Taxa de ocupação de leitos públicos de UTI está abaixo de 60%



GOVERNO DO ESTADO DE PERNAMBUCO
SECRETARIA DE INFRAESTRUTURA
E RECURSOS HÍDRICOS
AVISO DE LICITAÇÃO

PROCESSO LICITATÓRIO Nº 006/2022 – CPL I – TOMADA DE PREÇOS Nº 004/2022 OBJETO: Contratação de empresa especializada para execução das obras de pavimentação em revestimento asfáltico em ruas do município de Lagoa do Carro/PE, com extensão aproximada de 2,2 km. **Valor máximo aceitável:** R\$ 1.887.682,26. **SESSÃO INICIAL:** 17 de março de 2022, às 10:00 horas (horário local). **LOCAL:** sala da Comissão de Licitação da Secretaria de Infraestrutura e Recursos Hídricos (SIRH), sito à Av. Cruz Cabugá, nº 1.111 – Recife/PE – CEP. 50.040.000, perante a CPL I - Comissão Permanente de Licitações I. Edital, respectivos anexos e comunicados disponíveis no site www.licitacoes.pe.gov.br. Os envelopes dos interessados podem ser entregues via postal até a abertura da sessão inicial. Info: no endereço já mencionado, em dias úteis, no horário de 08:00 às 12:00 horas, e-mail: cpl1@seinfra.pe.gov.br. F.: (81) 3184-2553. Recife, 28.02.2022. Romero Tavares de Amorim Filho. Presidente da CPL I.



GOVERNO DO ESTADO DE PERNAMBUCO
SECRETARIA DE INFRAESTRUTURA
E RECURSOS HÍDRICOS
AVISO DE LICITAÇÃO

PROCESSO LICITATÓRIO Nº 009/2022 – CPL I – TOMADA DE PREÇOS Nº 007/2022 OBJETO: Contratação de empresa especializada para elaboração do projeto executivo de engenharia para implantação de rodovias Lote 12, Agreste Setentrional (PE-083, PE-084, PE-086 E PE-106), no Estado de Pernambuco. **Valor máximo aceitável:** R\$ 1.498.789,46. **SESSÃO INICIAL:** 16 de março de 2022, às 10:00 horas (horário local). **LOCAL:** sala da Comissão de Licitação da Secretaria de Infraestrutura e Recursos Hídricos (SIRH), sito à Av. Cruz Cabugá, nº 1.111 – Recife/PE – CEP. 50.040.000, perante a CPL I - Comissão Permanente de Licitações I. Edital, respectivos anexos e comunicados disponíveis no site www.licitacoes.pe.gov.br. Os envelopes dos interessados podem ser entregues via postal até a abertura da sessão inicial. Info: no endereço já mencionado, em dias úteis, no horário de 08:00 às 12:00 horas, e-mail: cpl1@seinfra.pe.gov.br. F.: (81) 3184-2553. Recife, 25.02.2022. Romero Tavares de Amorim Filho. Presidente da CPL I.

Cidades

CARNAVAL Conheça os bastidores da confecção dos Bonecos Gigantes de Olinda; Pelo segundo ano, não haverá desfile nesta terça-feira



CRIATIVIDADE
Luiz Gonzaga e Ariano Suassuna estão entre as personalidades homenageadas

Bonecos longe das ladeiras

KATARINA MORAES
kgonzaga@jc.com.br

Na Comunidade do Gualupe, pouco importa para as crianças os brinquedos em miniatura embrulhados em caixas. Por lá, os gigantes são os que ganham a atenção da meninada, segundo André Vasconcelos, de 41 anos, artesão nascido na região que dedica seus dias a eternizar personagens em tecido, isopor, papel, madeira e fibra de vidro. Mas não só lá: na periferia da “pátria dos bonecos gigantes”, um dos tantos títulos que Olinda coleciona, esta tradição carnavalesca é o que, muitas vezes, dá sentido e renda aos jovens, transformando, por meio da cultura, suas vidas.

André começou nesta arte aos 6 anos limpando os pinéis e observando o trabalho do mestre Silvio Botelho, artista plástico responsável por criar a Casa dos Bonecos Gigantes de Olinda, a primeira de Pernambuco. “Eu já tinha contato com os bonecos porque a Comunidade do Gualupe gira em torno da cultura. Depois da escola, eu ia para a oficina dele, que sempre ocupava meu tempo, confiando na minha educação e me instruindo. Eu levava muita bronca para aprender. Isso fez com que eu me tornasse o que sou hoje”, disse ele, que integra a equipe do museu dos gigantes na Cidade Alta.

Apesar de ganharem os holofotes na Marim dos Caetés, os bonecos nasceram na Europa da Idade Média. Em Pernambuco, registros mostram que o primeiro surgiu em Belém do São Francisco, em 1919, um “Zé Pereira”. Eles só chegaram a Olinda em 1932, a partir do Homem da Meia-Noi-

te, cuja origem é um mistério. Em 1967, o calunga ganhou uma companheira: a Mulher do Dia. Só em 1975 o Menino da Tarde, filho dos dois gigantes, nasceu das mãos de Botelho. O sucesso foi quase imediato. Dez anos depois, a cidade já tinha quase 100 figuras desfilando.

Mesmo sem Carnaval, devido à pandemia da covid-19, novos personagens são criados com frequência

“Foi fantástico ver isso. Nos anos 1980, começaram a aparecer muitas encomendas, e os bonecos começaram a ocupar os espaços de Olinda com nomes diversos”, relatou o mestre. O ofício ficou pesado para um só homem dar conta, o que fez com que Silvío convidasse ajudantes como André. “Isso despertou a curiosidade dos jovens. Eu precisava de mão de obra operacional, e os ensinei a fazer. Muitos jovens estão fora de muitas situações difíceis por influência dos bonecos, que deram oportunidade para eles aparecerem e desenvolverem os talentos que têm. Eles se sentem importantes, além de também terem rentabilidade.”

Atualmente, há cerca de mil bonecos gigantes advindos da Casa espalhados pelo Estado. Na sede, estão pouco mais de



DEDICAÇÃO O artesão André Vasconcelos ajuda na confecção dos personagens desde os 6 anos de idade



MESTRE O artista plástico Silvío Botelho é o criador da famosa Casa dos Bonecos Gigantes de Olinda

80, entre Luiz Gonzaga, Ariano Suassuna e Alceu Valença. Mesmo sem Carnaval, devido à pandemia da covid-19, novos personagens são criados com frequência, como Gil do Vigor e Carlinhos Maia, celebridades que posam o dia inteiro para fotos com os visitan-

tes. Para serem esculpidos, é necessário um investimento a partir de R\$ 7 mil, o que, para André, é um “valor simbólico”, porque os personagens são “um celeiro de cultura”.

“Muitos da minha rua quando me veem trabalhando começam a carregar, o que fez

com que hoje muitos também estivessem na área artística. Boneco é a arte de brincar. É um conto de fadas. Toda criança quer ser um boneco gigante. Para Olinda, o Carnaval é tudo. As crianças perguntam quando o carnaval vai voltar, e nosso coração fica par-

tido; mas estamos preservando a vida.

Há cerca de 25 anos, Josénildo, conhecido como Camarão, teve a ideia de também incluir as crianças nessa grande brincadeira, por meio dos “bonecos mirins”, que podem ser carregados pelos pequenos de até um metro e meio. “Inicialmente, fizemos bonecos para a minha filha e para o filho de Silvío, e o pessoal passava pedindo também. Daí surgiu o encontro dos bonecos mirins. As crianças começam ainda pequenas, já vão aprendendo. É uma satisfação imensa. A gente fica emocionado. É uma briga porque todos querem carregar, nossa camisa saía frouxa dos desfiles de tanto que puxam pedindo para levar.”

Para o pesquisador de frevo Amílcar Bezerra, a influência do Carnaval nas comunidades acontece pelo caráter popular da festa. “É uma válvula de escape que você extravasa a rotina do ano, muitas vezes opressora e monótona, em todas as classes sociais. Obviamente, tem um apoio ainda maior entre as classes trabalhadoras, as que tem menos opção de lazer, de fazer uma viagem. O Carnaval acaba sendo o espaço do lazer democrático.”

Hoje, aconteceria o desfile pelas ladeiras de Olinda. Ao poder público, Botelho cobra que tenha o cuidado em formar novos artesãos, promovendo oficinas. Mas não teme que a tradição dos gigantes esvazie com o período sem Carnaval. Na casa onde divide a moradia com mais uma dúzia de crianças, não há expressões tristes. O criador diz que, ao olhar para o sorriso de suas criações, sabe que falta pouco tempo para começar tudo de novo.

Tábua de Marés



HOJE

03h07 2,3m
09h07 0,3m

15h16 2,5m
21h37 0,1m



AMANHÃ

03h48 2,4m
09h49 0,2m

15h59 2,5m
22h17 0,1m

RÁDIO JORNAL. CADA VEZ MAIS INTERATIVA. CADA VEZ MAIS LÍDER.

A Rádio Jornal continua em 1º lugar no Grande Recife, segundo nova pesquisa de audiência. Vamos continuar trabalhando para oferecer aos ouvintes uma rádio cada vez mais moderna e relevante.



F M 9 0 . 3

Opiniões

Editorial

Ucrânia na Europa

A forte reação dos líderes europeus desde o começo da invasão russa, que se pronunciaram em discursos incisivos em defesa dos ucranianos, o crescente apoio popular em manifestações de rua em cidades como Berlim e Paris, e os apelos do presidente ucraniano à Comunidade Europeia, refletem uma identidade cultural, acima da política e da economia, que vem sendo cristalizada ao longo de 30 anos de autonomia e soberania da Ucrânia. A invasão da Rússia, ao invés de reverter esse processo, pelo menos até agora, acentua o lado eu-

ropeu do país de Volodymyr Zelensky, reforçando o desejo da população de não estar à mercê do Kremlin, ao mesmo tempo em que desperta em demais nações da Europa a empatia com o sofrimento do povo atacado e expulso de seu território, como se vê no fluxo de refugiados na fronteira com a Polônia.

“Estamos lutando pela Europa”, afirmou Zelensky em um dos recentes pronunciamentos ao mundo. A percepção dessa identidade continental deu o tom do engajamento oficial e social dos europeus à violência per-

petrada pelo governo de Vladimir Putin – e não pelos russos, embora também se veja o aumento do movimento anti-Rússia em vários países. Manifestações em grandes cidades russas exibem o descontentamento interno com o avanço das tropas e dos bombardeios sobre uma nação que se confunde com a história russa. Apesar da independência há três décadas, milhares de cidadãos têm familiares na Ucrânia, e vice-versa. Por outro lado, as manifestações em Moscou e São Petersburgo também podem indicar uma centelha do mesmo sentimento de

perencimento europeu pelo povo russo – perspectiva ameaçadora para o Kremlin e seu neoimperialismo.

A retomada à força da Ucrânia está sendo buscada à revelia da terra arrasada, das vidas perdidas e da retaliação do sistema financeiro global sobre a economia russa. A escalada de tensão que parece ter atingido o ápice com a prontidão do arsenal nuclear sob o comando de Putin, impõe dúvidas à resistência dos ucranianos diante de tão discrepante poderio militar. A solidariedade da Comunidade Europeia de pouco adianta para um país sequestrado – e é por isso que meio milhão de ucranianos já saiu, engrossando o cordão de refugiados, de acordo com as Nações Unidas. A derrubada do presidente Ze-

lensky, se consumada, além de tentar barrar a expansão da cultura europeia e extrair a Ucrânia da Europa, acende o alerta para novas incursões russas na região, onde outros países que faziam parte da ex-União Soviética já possuem a filiação e a promessa de proteção da OTAN.

A relação entre os europeus e os ucranianos, bem como com os russos, não será a mesma após o desfecho do confronto, até ontem com clara tendência de restabelecimento de domínio do Kremlin. A Europa ganha unidade, a partir da resposta em coro dos governantes e da Comissão Europeia, com o apoio de grande parte do planeta. Resta saber o que essa reafirmação dos ideais europeus pode significar para o futuro da civilização global.

Artigos

“Um pouco de ar, por favor!”

TARCISIO PATRÍCIO DE ARAUJO

Título tomado de ‘Coming up for air’, de George Orwell, livro de 1939, que em 1973 teve edição brasileira (Hemus Editora): ‘Na Sombra de 1984’. Mero marketing, carona na Distopia do mesmo autor, de 1949 (“Nineteen Eight Four, a novel”, capa com a marca d’água ‘1984’). Tal título é o da edição brasileira de 2020 (Nova Fronteira), cuja tradução é MUITO superior à da Hemus, porque simplifica o fraseado, fazendo-o leve e solto como no original. A tradutora, de fato, nos brinda com uma delícia de prosa e respeita a levíssima escrita de Orwell. O protagonista (George Bowling) mescla suas agruras pessoais (casamento com prazo de validade vencido) e incômodos com alguns aspectos da sociedade industrial, oscilando entre o real e o imaginário. E assim vê a transformação de sua cidade natal – de 5mil para 25 mil habitantes – trazendo certos desconfortos, como o viés de interesses imobiliários que apagam

marcas culturais e lembranças caras à infância. Como pano de fundo mais amplo, o espectro do porvir da 2ª. Guerra Mundial. Pois bem, e porque isso vem à baila?

Porque quero mostrar o que sinto no Brasil de hoje, e não estou só, claro (somos a grande maioria da população). Difícil escapar da sensação de sufocamento. Recompilar a economia, fazendo-a voltar à trilha do crescimento, é tarefa de peso, que se arrasta há décadas. Seguimos aos trancos e barrancos, na mesmice de pouco avançar em termos de novas instituições econômicas – algo que nunca esperei deste governo. De fato, alguns avanços institucionais (independência do Banco Central e marco do saneamento, por ex.), aprovados no Congresso, não tiveram dedo do governo. Temos, sim, governança que subverte o Orçamento público, corrói instituições bem estabelecidas – até mesmo a democracia brasileira. Que contraponto a tal descalabro? Uma sociedade civil fracionada, sem organicidade, preço que paga-

mos pela cooptação promovida nos anos 2003-2010. O que foi iniciado como “nós” versus “eles” ganhou, em 2018-2019, nova e também indigesta polarização. Agora, uma eleição perigosa, porque faltou à Nação prudência para – face a ameaças à democracia e a evidentes crimes de responsabilidade – mudar a cena política, via impeachment, sobre pilares democráticos. Atroz disputa eleitoral – sem chance confortável de livrarmos o país do pior: reeleição do atual governo. Restou um second best: derrota antecipada de Bolsonaro, sem o Turno 2. Arréguia!

Acha pouco? O déspota Putin invade a Ucrânia. Em tese, uma 3ª. Guerra Mundial é improvável. (“equilíbrio nuclear”). Mas, respiração em suspenso. Na economia, efeitos desta nova crise, para o mundo e o Brasil, podem ser muito danosos. Tragam-me a máscara de oxigênio!

● Tarcisio Patrício, economista e professor aposentado (UFPE)

Charge # Thiago Lucas



Aula Magna

FLÁVIO BRAYNER

Há alguns dias fui assistir à AULA MAGNA do nosso Reitor, e meu colega de Departamento, Alfredo Gomes. A Aula Magna é o gesto solene em que as autoridades universitárias acolhem os recém-chegados na instituição, não apenas para lhes desejar “boas vindas”, mas especialmente para lhes apresentar o horizonte formativo que se abre diante deles a partir de agora, e marcar este rito de passagem com um adágio típico de uma ordenação profética: “Não esquecerás!”.

Alfredo centrou sua oração em quatro aspectos: a) a pensada e articulada destruição da cultura científica, artística e intelectual nacional, e das Universidades em particular, não somente cortando verba para manutenção e pesquisa, ameaçando professores, caluniando a instituição, mas, sobretudo, tentando cortar os laços orgânicos que unem universidade e sociedade: uma tentativa de desins-

tucionalização da universidade; b) o esforço que se tem feito para que todos os estratos da sociedade possam estar representados na instituição, tradicionalmente elitista e aristocrática, e que grupos socialmente aliados da educação superior possam ter a oportunidade de acesso, permanência e perspectivas de uma vida minimamente digna; c) que a Universidade é um “patrimônio público”. Isto significa, sublinhou Alfredo, que ela só pode existir enquanto existir a ideia moderna de “PÚBLICO”, que não é apenas o “contrário” de PRIVADO, mas, eu acrescento, o uso livre que fazemos de nossa inteligência, de nossa palavra, de nossas convicções e de nosso julgamento com vistas a formar uma “sociedade civil”, uma determinada noção política de “povo”; e d) o papel da universidade na formação de um conceito de NAÇÃO.

Alfredo observou, acertadamente, que esta é uma discussão antiga e que data da época da formação tardia dos

Estados Nacionais (Alemanha, por exemplo). Mas aqui, em seu discurso, a Nação aparece como um projeto eternamente inacabado, a ser continuamente refeito em função daqueles que chegam (inclusive na Universidade!), das novas demandas sociais, dos novos agentes políticos, dos novos projetos numa sociedade cada vez mais complexa, e cuja ideia de Nação não pode mais ser copiada das teorias do estado nacional.

Soube, com tristeza, naquela oportunidade, que os alunos do quarto período de Pedagogia nunca pisaram fisicamente no Centro de Educação, o que significa que temos, em breve, uma geração universitária que não sabe exatamente o que é “vida universitária”: aquela AULA MAGNA, aliás, presencial, foi, sem dúvida, uma promessa de minorar esta lacuna. E é isso o que lhe fornece toda sua relevância!

● Flávio Brayner, professor da UFPE

Rússia dos czares

JOSÉ MARIA NÓBREGA

“No século IX, enquanto o império de Carlos Magno se fragmentava para dar lugar àquelas que, mais tarde, se tornariam as modernas nações da França e da Alemanha, tribos eslavas a mais de 1.600 quilômetros a leste dali tinham se fundido numa confederação em torno da cidade de Kiev (agora capital e centro geográfico do Estado da Ucrânia, ainda que percebida de forma quase universal pelos russos como parte inseparável do seu próprio patrimônio). Essa “Terra dos Rus” estava situada na frágil interseção entre civilizações e rotas comerciais.

Tendo os vikings ao norte e o império árabe em expansão ao sul, e tribos turcas lançando frequentes ataques desde o leste, a Rússia se encontrava permanentemente às voltas com tentações e medos que se sobreponham uns aos outros. Situada num ponto oriental demais para ter vivido a experiência do Império Romano (ainda que “tsares” tomassem os “Césares” como seus antepassados políticos e etimológicos), cristã, porém voltada mais para a Igreja Ortodoxa em Constantinopla

do que para Roma na sua busca por autoridade espiritual, a Rússia estava próxima o bastante da Europa para compartilhar um vocabulário cultural comum, ainda que eternamente fora de compasso em relação às tendências históricas do continente. A experiência faria da Rússia uma potência singularmente “eurásiana”, estendendo-se por dois continentes sem se sentir à vontade de forma plena em nenhum dos dois” (KISSINGER, Henry. Ordem Mundial. Ed. Objetiva. São Paulo. 2014).

O breve histórico nas palavras de Henry Kissinger, resume bem a história da Rússia: um país imenso, único, misterioso e autoritário. O seu conservadorismo cultural e expansionismo são únicos. Um território vasto, diverso, mas com um fato peculiar em toda a história da nação russa: a força de seus governantes. Desde os czares, passando pelos governos comunistas da antiga União Soviética até o atual mandatário Vladimir Putin.

A atual agressão armada da Rússia sobre a Ucrânia é mais um capítulo da longa história de expansionismo russo. Desde 2011, a Rússia é classificada como regime autoritário pelo Democracy Index (2021).

No ranking da Europa do Leste ficou na 22ª posição entre 28 países. A Ucrânia foi classificada como um regime híbrido (com algumas características democráticas, mas apresentando desvios autoritários), numa posição mais confortável que a da Rússia, em 17º lugar. A experiência democrática é bastante tímida no leste europeu. Nenhum país da região foi classificado como democracia cheia, ou consolidada. A maioria é classificada como democracia falha ou regime híbrido. Ou seja, há forte tradição autoritária em toda a região.

A Rússia permanece como um grande enigma e que necessita de diplomacia de alto nível para lidar com ela, o que parece não termos no atual cenário internacional. As grandes potências ocidentais em torno da OTAN desprezaram a história da Rússia, desdenharam de seu poder bélico e de seus interesses. Faltou habilidade. Joe Biden não foi o chefe de estado adequado para a tarefa. O mundo ocidental prescinde hoje de um Bismarck ou de um Churchill para entender a sua geopolítica.

● José Maria Nóbrega, cientista político e professor

Expediente

Jornal do Commercio

DIRETORIA
Presidente
João Carlos Paes Mendonça
Vice-Presidente
Jaime de Queiroz Lima Filho
Diretor
Rafael Monteiro de Barros Guimarães

DIRETORIA OPERACIONAL
Diretor de Redação
Laurindo Ferreira
Diretora de Estratégias Digitais
Mariana Luiza Borges

Diretor Comercial
Vladimir Melo
Diretor de Mercado Leitor
Carlos Humberto Rocha
Diretor Administrativo-Financeiro
Vagner Lins

Noticiário nacional
Agência Estado (AE),
Agência Globo (AG), Folhapress
Noticiário internacional
Agência France Presse (AFP)

Central de atendimento ao leitor
Grande Recife: (81) 3413.6100
What's app: (81) 99115. 1016

Horários
8h às 17h30 - 2ª a 6ª feira
e-mail: atendimento@jc.com.br

Endereço
Rua Capitão Lima, 250 - Santo Amaro Recife - PE CEP: 50.040.900
Pabx: 3413.6110 Redação: 3413.6174

MERCADO NACIONAL
Engenho de Mídia
Recife (81) 3126.8181
São Paulo (11) 3854.9030
Brasília (61) 3443-0462
Rio de Janeiro (21) 2213.0904
www.engenhodemidia.com.br

IMPOSTOS
Carga tributária (de produtos e serviços aos consumidores) é aproximada: 3,65%

ASSINATURAS
Acesso ilimitado anual
R\$ 431,00
Acesso ilimitado semestral R\$ 230,00
O Jornal do Commercio é uma empresa de mídia 100% digital que oferece aos seus assinantes logados acesso ilimitado às suas reportagens, conteúdos especiais, acesso ao clube de descontos do JC e ao modo Flip, onde são escolhidas pelos editores as matérias de maior relevância.

REDAÇÃO DO JC

Editores Executivos
Diogo Menezes • (81) 3413.6416 • diogomenezes@sjcc.com.br
Elton Ponce • (81) 3413.6410 • eltonponce@sjcc.com.br
Mirella Martins • (81) 3413.6418 • mirella@ne10.com.br
Rafael Carnevali • (81) 3413.6409 • rvieira@jc.com.br

Assistentes de Edição
Marília Banholzer • mariliab@ne10.com.br • (81) 3413.6422
Paulo Veras • pveras@jc.com.br • (81) 3413.6182
Raphael Guerra • rguerra@tjournal.com.br • (81) 3413.6187
Romero Rafael • rrafael@jc.com.br • (81) 3413.6183

Coordenador de Mídias Sociais
Rafael Santos
rcsantos@jc.com.br
(81) 3413.6409

ANJ

JCPM

Opiniões

Voz do Leitor

PELA INTERNET

Mande seu e-mail e suas fotos para vozdo leitor@jc.com.br

POR CARTA

Envie suas cartas para a Rua da Fundação, 257, Santo Amaro

Tirania de Putin

É inadmissível a atitude de Vladimir Putin ao invadir a Ucrânia. Como entender um ser tão beligerante nos dias de hoje? Será que os exemplos que a história nos deixou de nada serviu para esses que chamamos de 'humanos'? O mundo está estarecido.

● **Luiz Guimarães**, por e-mail

Carnaval

A falta de respeito com a ordem pública é muito grande. Ninguém respeitou a determinação do governo de não ter Carnaval aqui em Pernambuco e aglomeraram nas ruas e nos bares. O Brasil é muito desorganizado e sem ordem mesmo. Não tem jeito.

● **Vanessa Rycas**, via redes sociais

Imposto

Apenas com fins eleitorais, o governo tirou 25% de impostos de produtos industrializados e mantém, sem reajuste, a tabela do imposto de renda... O que acaba asfixiando os assalariados. Uma vergonha.

● **Sylvio Belém**, por e-mail

Aglomerção

O povo é muito sem juízo. Impressionante a quantidade de aglomerações no final de semana. Depois que aparecer novas variantes e não ter outros Carnavais e tudo fechar novamente, vão reclamar das medidas drásticas.

● **Jair Lima**, via redes sociais

Emissão do CRLV

Fiz o pagamento de todos os encargos para licenciamento do meu automóvel e o Detran-PE, infelizmente, não libera a emissão do documento e não está gerando via aplicativo. Não sei o que fazer para resolver.

● **Antônio Francisco**, por e-mail

Abandono



VIRGINIA LÚCIA DE SÁ / VOZ DO LEITOR

Falta de coleta de lixo periódica na Ilha de Itamaracá

Entra administração, sai administração, e a Ilha de Itamaracá continua tomada pelo lixo, como mostra a foto tirada na Av. Possidônio José de Lima, no Forte Orange. O Litoral Norte não existe para o governo estadual? Como depender apenas de uma prefeitura que sequer consegue recolher o lixo?

● **Virgínia Lúcia de Sá Bahia**, por e-mail

Mundo assiste a guerra passivamente

Enquanto que essas rodadas de negociações entre os governos de Rússia e Ucrânia não chegam ao fim, inocentes seguem perdendo suas vidas, um país segue sendo atacado de forma

covarde, cidades estão sendo destruídas e o mundo segue assistindo de forma passiva, sem fazer nada. Surreal.

● **André Luiz**, via redes sociais



RICARDO LUIZ / VOZ DO LEITOR

Tampa de galeria danificada

Já liguei para a Emlurb várias vezes para trocar a tampa da galeria que está completamente danificada, com rachaduras e provocando transtornos

aqui na Rua Samuel Campelo, em frente ao nº 245, no bairro dos Afritos.

● **Ricardo Luiz**, via redes sociais

Atendimento ruim da Compesa

A Compesa é uma das empresas de atendimento ao público de péssima qualidade, parece até que não investe no aperfeiçoamento, treinando adequadamente os seus colaboradores. Além

disso, não fornece uma tecnologia satisfatória no site institucional. Tudo funciona de uma maneira que não deixa o consumidor seguro com os serviços. É um pesadelo.

● **Plínio Palhano**, por e-mail

Negligência e riscos em demasia

A escola municipal José Carlos, em Santo Aleixo, Jaboatão dos Guararapes, funciona em uma residência alugada, tendo como anexo, por não comportar todas as turmas do Ensino Fundamental 1,

um contêiner de aço. Os alunos ficam expostos ao imenso calor e soltos, já que não há muro isolando-os da movimentadíssima via à frente. Riscos em demasia.

● **Franklin Santos**, por e-mail

Resposta ao leitor

GRCTM

O Grande Recife informa que a parada 190229, situada na BR-101, em Jaboatão dos Guararapes, foi consertada. O Consórcio salienta que, em casos de paradas quebradas, o usuário deve entrar em contato com a Central de Atendimento ao Cliente (0800 081 0158) ou WhatsApp (99488.3999) informando o local do fato.

● **Assessoria de Imprensa**



GRCTM / VOZ DO LEITOR

Pandemia

O governo de Pernambuco faz tanta propaganda, inclusive da vacinação, mas continua sendo um dos estados onde ocorrem mais mortes por covid-19 no Brasil. Esse fato é mostrado diariamente pelas emissoras de televisão. Não consigo entender.

● **Antônio Ribeiro**, por e-mail

Sem critério

Sem titubear, o estado de Pernambuco aumentou o salário e as mordomias dos deputados estaduais em vergonhoso 21%. Enquanto isso, com muito receio, só aumentou os salários dos servidores públicos e professores em 5%, quando inflação oficial é mais de 10%. Por que uns merecem e outros não?

Janice Albuquerque, por e-mail

Oportunidade

O terreno que fica em frente ao SESI do Iburá, na Avenida Dois Rios, na Zona Sul do Recife, no qual antes existia um motel e hoje se encontra sem uso, bem que deveria ser comprado pela prefeitura para construção de uma feira livre ou de um Compaz, por exemplo. Fica a dica.

● **Marcos Henrique**, por e-mail

Economia

PERNAMBUCO Programa de descontos prevê redução de até 100% de multa e juros para débitos de imposto sobre heranças e doações

Bônus para regularizar imposto

ADRIANA GUARDA

Pessoas em débito com o imposto sobre heranças e doações, o ICD, ou interessadas em realizar planejamento sucessório podem aderir, a partir de hoje, ao programa de descontos lançado pelo governo de Pernambuco. O Programa de Recuperação de Créditos Tributários para o Imposto sobre Transmissão Causa Mortis e Doação de Quaisquer Bens ou Direitos (PERC-ICD) prevê redução de até 100% de multa e juros, conforme o período de adesão, e parcelamento em até 36 meses.

O programa inclui ainda a redução de até mais da metade da alíquota do imposto exclusivamente para doações efetivadas entre o início da vigência da Lei Complementar 465/2021, que instituiu o PERC-ICD, e o dia 30 de junho de 2022. As alíquotas ficam reduzidas para 1%, 2% ou 3%, conforme o valor a ser doado no período.

“Dentre os benefícios trazidos pelo PERC 2022, destacamos a redução na alíquota para as doações, que pode representar uma diminuição de até 75% nas taxas vigentes”, diz Willams Rocha, diretor-geral de Fiscalização e Atendimento da Sefaz.

Pouco conhecido pela população, o ICD é um imposto es-



IMÓVEIS Muitos dos bens doados ou herdados são apartamentos. Dependendo do período de adesão, redução pode chegar a 100%

Adesões aos planos do Estado podem ser aderidos através de e-mail

tadual devido por quem recebe bem (móvel ou imóvel) ou direito em razão da morte do antigo proprietário e por quem recebe uma transmissão gratuita (doação) – por isso está diretamente relacionado com planejamento sucessório. O PERC-ICD 2022 é operacionalizado pela Secretaria da Fazenda (Sefaz-PE) e pela Procuradoria Geral do Estado de Pernambuco (PGE-PE) e tem o objetivo de fa-

cilitar a regularização perante o Fisco Estadual.

“Este programa é uma oportunidade para os contribuintes regularizarem não somente suas situações fiscais, mas também a própria formalização da transmissão de bens e direitos por sucessão causa mortis ou doação”, informa a procuradora do Estado Nathalia Alencar, coordenadora do Núcleo de Sucessões e

Doações da Procuradoria da Fazenda Estadual, vinculada à PGE-PE.

As reduções referentes à multa e juros são válidas para débitos cujo fato gerador (morte do proprietário ou doação) tenha ocorrido a qualquer tempo até 31 de dezembro de 2021. Os contribuintes podem aderir ao programa de 1º de março a 30 de junho de 2022, mas é importante observar que os

descontos variam conforme o período. Quem optar pelo pagamento à vista até o dia 31 de março terá uma redução de 100% do valor da multa e dos juros. Já para o pagamento à vista, durante o período de 1º de abril a 30 de junho de 2022, a redução é de 50% na multa e 90% nos juros. Para o parcelamento na vigência do PERC em até 36 cotas, pode ser reduzido em 30% na multa e 80% nos juros.

COMO ADERIR

Para aderir ao programa, os contribuintes que residem no Grande Recife, Zona da Mata Norte ou Zona da Mata Sul, devem procurar a Unidade de Atendimento do ICD da Secretaria da Fazenda (Sefaz-PE), através do e-mail icd@sefaz.pe.gov.br. Já os contribuintes que residem no Agreste ou Sertão do Estado devem enviar e-mail para as Agências da Receita Estadual (ARE) distribuídas por essas regiões, cujos endereços eletrônicos constam no Portal da Sefaz-PE (www.sefaz.pe.gov.br).

Contribuintes inscritos em dívida ativa também podem entrar em contato com o Núcleo de Dívida Ativa da PGE-PE, pelo e-mail perc2022@pge.pe.gov.br ou pelos telefones (81) 99488.3928 e (81) 99488.3937 ou, ainda, pelo site www.pge.pe.gov.br/atendimento.aspx.

hoje (01), às 21h15

#LibertadoresNoSBT



fluminense

x



millonarios

as lendas
jogam aqui



TV Jornal



JC Negócios

FERNANDO CASTILHO
castilho@jc.com.br
Twitter: jc_negocios
Telefone: (81) 3413.6536

Pão, macarrão e gasolina

O Brasil não importa um quilo do trigo produzido na Ucrânia. Na verdade, nossa corrente de comércio com aquele país, ano passado, foi de apenas US\$ 438,2 milhões, com um superávit de 15,4 milhões a nosso favor. Basicamente lingotes de aço e, especialmente, arame farpado, além de polímeros de cloreto de vinila.

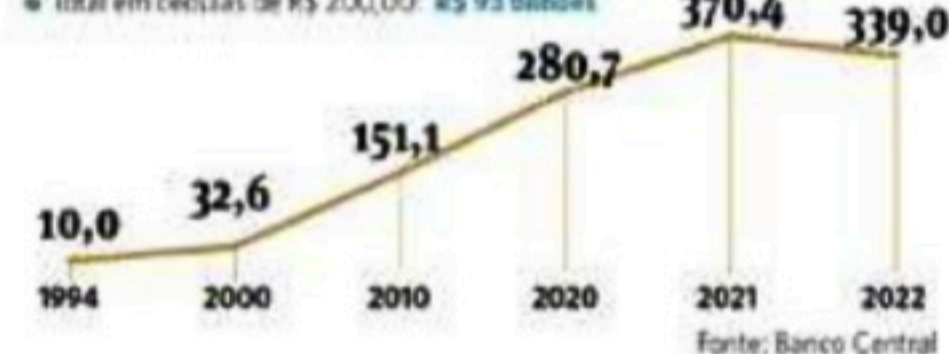
E mesmo a que Rússia e Ucrânia produzam 14% do trigo global e forneçam 29% de todas as exportações do cereal, certamente, nenhum brasileiro comeu pão ou macarrão de trigo vindo da Ucrânia. O problema da guerra é que, como os preços do cereal vão subir muito em março, devido à suspensão de exportações, o mundo vai buscar trigo onde ele estiver disponível. E, no nosso caso, a lista de interessados inclui a Argentina, que de acordo a Abitrigo é o maior exportador de trigo para o Brasil, com 85% do trigo importado pelos moinhos brasileiros.

A equação é simples. Sem Rússia e Ucrânia, os países buscam os outros produtores e o preço sobe. Aliás, já subiu. Na Bolsa de Chicago, no mesmo dia em que Putin invadiu a Ucrânia, o preço da saca do trigo, 27,2 quilos, chegou a R\$ 47,7 (US\$ 9,26) na última quinta-feira. Isso pode mudar. Mas vai depender do estrago que as tropas russas possam ter feito nas plantações da Ucrânia.

Outra pressão de nossa inflação relacionada com a Guerra virá do petróleo mesmo. No dia da invasão ele - que há três meses estava em US\$ 71,12 o barril do tipo Brent - passou para US\$ 98,84 e está se mantendo. Se ficar nessa patamar o bicho pega com gasolina e óleo diesel subindo mais que pão e macarrão. Oremos.

PIX faz cair uso de dinheiro físico**O dinheiro que circula no Brasil**

- Total: 7 bilhões de cédulas
- Total de moedas: 28,6 bilhões
- Total do valor em circulação: R\$ 339 bilhões
- Total em cédulas de R\$ 200,00: R\$ 93 bilhões



Apesar do sucesso do PIX que, em dezembro, movimentou R\$ 716,4 milhões em 1,458 bilhão de transações, o brasileiro ainda usa muito o dinheiro físico, embora ele já comece a cair. O pix já tem 380 milhões de chaves cadastradas. No primeiro recuo desde a criação do Plano Real, em 1994, o valor total de cédulas e moedas em circulação fechou 2021 em R\$ 339 bilhões. No Brasil circulam 7,6 bilhões de cédulas e 28,6 bilhões de moedas. Em 2020, eram 8,5 bilhões de cédulas e 27,8 bilhões de moedas.

Mais dinheiro...

O Brasil viveu momentos distintos entre 2020 e 2021. No primeiro ano da pandemia o crescimento "atípico" se deu porque as pessoas guardaram dinheiro em casa e depois os pagamentos do auxílio emergencial aumentaram a demanda por papel-moeda.

...com mais PIX

Como milhões de brasileiros foram digitalizados para poderem receber o auxílio emergencial, em 2021, eles já estavam habituados a fazer pagamentos pelo celular, o que encolheu o uso do dinheiro em função dos pagamentos digitais especialmente com o PIX.

Nordeste solar

Segundo o ONS, no dia 24 de fevereiro, foi confirmado mais um recorde de geração solar média no Nordeste de 1.061 MW médios. Na mesma semana (no dia 21), também ocorreu recorde de geração solar instantânea (pico) de 2.857 MW, às 11h30.

Americanas

A Americanas está pagando caro a volta à normalidade depois dos ataques cibernéticos que sofreu. Para os parceiros ela manteve o pagamento do repasse quinzenal previsto para hoje e a pontuação tanto sobre os pedidos não expedidos e não realizados aos clientes

ITBI e IPTU

A CBIC está comemorando a decisão do STJ que entendeu que o Imposto sobre Transmissão de Bens Imóveis deve ser pago com base no valor da transação imobiliária e não pelo valor venal, adotado para cálculo do IPTU pelas prefeituras.

IBTI e doação

Pernambuco, por sua vez, está instituindo o Programa de Recuperação de Créditos Tributários do ITBI entre 1º de março e 30 de junho de 2022 que dá desconto de até 100% de multa e juros para quem débito do ITBI nas operações de doação de imóveis.

Dinheiro russo

O Sberbank Europe, do Grupo Sberbank SBER.MM da Rússia e duas subsidiárias "estão falidas ou na iminência de falir", segundo comunicou ao mercado, Banco Central Europeu devido a deterioração da sua liquidez com a trava de depósitos e outras medidas.

Sem tabelas

As agências que cuidam importações de fertilizantes para o Brasil comunicaram, ontem, ao ministério da Agricultura que as empresas russas retiraram suas listas de preços dos produtos das indústrias químicas russas. Sem data para retorno das cotações.

Economia**Mercado (25/02/22)**

Consórcios Sicredi Recife.
Imóveis, carros, motocicletas e serviços.
Vamos planejar juntos? Abra a sua conta.

Sicredi
2101.6161 | @sicredirecife

Dólar Data	Comercial		Paralelo		Turismo	
	Compra	Venda	Compra	Venda	Compra	Venda
21/02	5.1065	5.107	5.200	5.300	5.080	5.260
22/02	5.0516	5.052	5.140	5.240	5.037	5.207
23/02	5.0032	5.004	5.090	5.190	5.037	5.157
24/02	5.1047	5.105	5.200	5.300	5.170	5.270
25/02	5.1552	5.156	5.240	5.340	5.193	5.313

Cotações de outras moedas (valores de compra do Banco Central em R\$)

Coroa sueca 0,5480	Franco suíço 5,5610	Libra 6,9140	Rublo 0,062
Euro 5,8070	lone 0,0440	Peso argentino 0,0480	Peso mexicano 0,2530

Índices de inflação

MÊS/ANO	INPC IBGE	IPCA IBGE	IGP/DI FGV	IGP/M FGV	INCC/DI FGV
JULHO/2021	1,02%	0,96%	1,45%	0,78%	0,85%
AGOSTO/2021	0,88%	0,87%	0,14%	0,66%	0,46%
SETEMBRO/2021	1,20%	1,16%	-0,55%	-0,64%	0,56%
OUTUBRO/2021	1,16%	1,25%	1,60%	0,64%	0,80%
NOVEMBRO/2021	0,84%	0,95%	-0,58%	0,02%	0,67%
DEZEMBRO/2021	0,73%	0,73%	1,25%	0,87%	0,35%
JANEIRO/2022	0,67%	0,54%	2,01%	1,82%	0,71%
Acumulado no ano	10,16%	10,06%	2,01%	1,82%	0,71%
Acumulado 12 meses	10,16%	10,06%	16,71%	16,91%	13,65%

Aluguel**Mês de reajuste (multiplicar por):**

IGP-M-FGV	DEZEMBRO	1,1789	JANEIRO	1,1778
IGP-DI-FGV	DEZEMBRO	1,1716	JANEIRO	1,1774
INPC-IBGE	DEZEMBRO	1,1096	JANEIRO	1,1016
IPC-FIPE	DEZEMBRO	1,0996	JANEIRO	1,0973
IPCA-IBGE	DEZEMBRO	1,1074	JANEIRO	1,1006

Nota: Fatores válidos para contratos cujo último reajuste ou acordo ocorreu há um ano

Taxa Selic (ao mês)

Novembro	Dezembro	Janeiro
0,59%	0,77%	0,73%

Poupança (Aplicação a partir de 4/5/12)

Dia/Mês	Índice	Dia/Mês	Índice
23/02	0,5000	28/02	0,5000
24/02	0,5000	01/03	0,5000
25/02	0,5000	02/03	0,5000
26/02	0,5000	03/03	0,5000
27/02	0,5000	04/03	0,5000

Outros indicadores

Índices	Dezembro	Janeiro
Sal. mínimo (R\$)	1.100,00	1.212,00
TJLP (no ano)	0,44%	0,49%

Crédito no dia 10 de cada mês (TR + juros de 3% ao ano)

Contribuições para o INSS

Contribuintes Individuais e facultativos	Sal. de Contribuição	Alíquota
Contribuintes Individuais com remuneração auferida pelo exercício de sua percebida atividade por conta própria	Remuneração efetivamente percebida	20%
Contribuintes Individuais com remuneração auferida de uma ou mais empresas	Remuneração efetivamente percebida	11% (retida pelas empresas contratantes)
Facultativos pelo contribuinte	Valor declarado	20%

Limite do Salário de Contribuição - Mínimo: R\$ 1.212,00 / Máximo: R\$ 7.088,50

Salário-família (filho de até 14 anos incompletos)

Até R\$ 1.655,98 R\$ 56,47

Empregado, empregado doméstico e trabalhador avulso

Salário-de-contribuição (R\$)	Alíquota(%)	Salário-de-contribuição (R\$)	Alíquota(%)
até 1.212,00	7,5%	de 2.427,80 até 3.641,69	12,0%
de 1.212,01 até 2.427,79	9,0%	de 3.641,70 até 7.088,50	14,0%

Imposto de renda

Base de cálculo	Alíquota (%)	Parcela a deduzir (R\$)
Até R\$ 1.903,98	Isento	-
De R\$ 1.903,99 até R\$ 2.826,65	7,5%	R\$ 142,80
De R\$ 2.826,66 até R\$ 3.751,05	15,0%	R\$ 354,80
De R\$ 3.751,06 até R\$ 4.664,68	22,5%	R\$ 636,13
Acima de R\$ 4.664,68	27,5%	R\$ 869,36

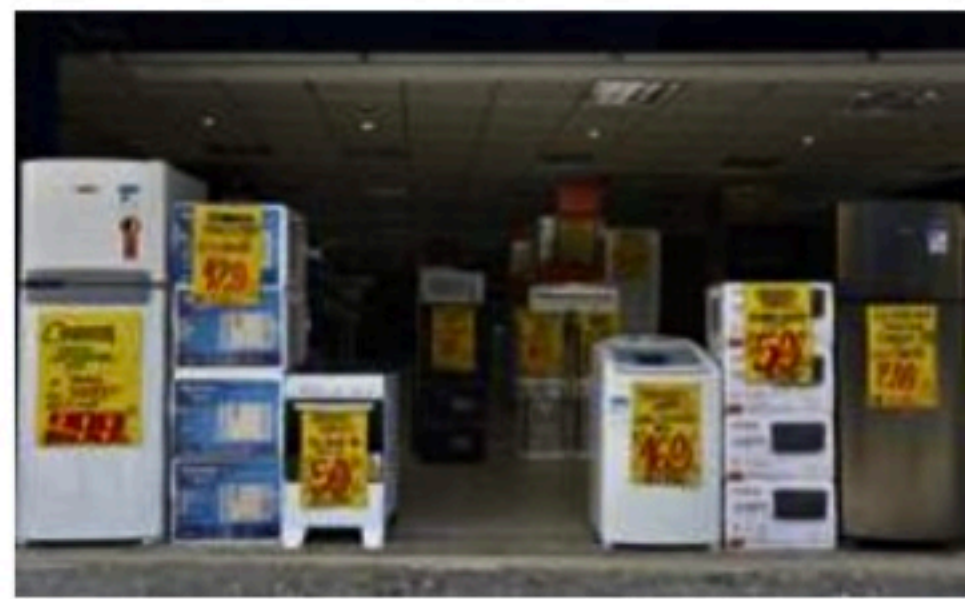
Deduções: 1) R\$ 189,59 por dependente; 2) R\$ 1.903,98 por aposentados, pensionistas e transferidos para a reserva remunerada a partir do mês que completar 65 anos; 3) Valor das contribuições para a Previdência Social da União, dos Estados, do Distrito Federal e dos municípios; 4) Pensão alimentícia efetivamente paga; 5) Contribuição para entidades de previdência complementar e para o Fapi.

Consumidor

EDILSON VIEIRA
edvieira@jc.com.br
www.jc.com.br/consumidor
Telefone: (81) 3413.6423



O imposto e os preços



BRUNO CAMPOS/JC IMAGEM

O governo tem a intenção de conseguir reduzir a inflação deste ano. Se não será possível através da redução de preços dos alimentos (que continuarão afetados pelas condições climáticas adversas e pela dolarização dos insumos, como os fertilizantes), apelou para a redução da alíquota do IPI.

A queda de 25% na alíquota é bastante expressiva e ampla, envolve inclusive armas e bebidas, só deixando de fora praticamente o cigarro. O governo federal vai abrir mão de cerca de R\$ 20 bilhões anuais com a redução do IPI. Estados e municípios também serão afetados pela mudança porque eles ficam com parte do IPI arrecadado.

O mercado, e a concorrência, dirão como os preços irão se comportar daqui por diante.

Golpe da maquininha

O iFood está promovendo uma campanha de prevenção contra o golpe da maquininha. Ao optar pelo pagamento online, em nenhuma hipótese é exigido o pagamento de taxa extra presencial, no momento da entrega do pedido. E no caso de pagamento por meio de cartão, é importante conferir o valor no visor da máquina de pagamento e não inserir a senha caso a máquina não exiba claramente o valor.

Carnaval

Equipes do Procon-PE, junto com a vigilância sanitária estadual e Polícia Militar, estão atuando no Carnaval. A fiscalizando visita bares, restaurantes e até agremiações carnavalescas.

Fiscalização

As equipes visitaram Maracatus como Estrela Brilhante, Cambinda Brasileira, Águia Misteriosa e Jacaré em Folia. Todos estavam fechados. O Procon visitou ainda os municípios de Pesqueira e Bezerros.

Farmácias vendem menos



LEO MOTTA/ACERVO JC IMAGEM

O brasileiro está comprando menos remédios e preferindo os mais baratos. Pesquisa sobre o comportamento do consumidor em farmácias no Brasil, realizado pelo Instituto Febrabar, em Parceria com a Unicamp, mostrou o impacto da diminuição do poder aquisitivo da população. A quantidade, que era de três produtos na média por compra em 2020, passou para 2,6 em 2021. O ticket médio também caiu consideravelmente, passando de R\$ 55 para R\$ 43,71, uma redução de 19%. Por fim, os consumidores priorizaram itens com preços menores, sendo que o valor médio por item passou de R\$18 para R\$16,81.

Onde recorrer

Agência de Regulação de Pernambuco (Arpe)
0800.281.3833 e 0800.281.3844
www.arpe.gov.br

Defensoria Pública de Pernambuco
(81)3182.3748
www.defensoria.pe.gov.br

Instituto de Pesos e Medidas (Ipem)
0800.081.1526
www.ipem.pe.gov.br

Juizado das Relações de Consumo (TJPE)
www.tjpe.jus.br/web/juizados-especiais/ endereco-e-telefones

Ministério Público de Pernambuco (MPPE) - Caop Defesa do Consumidor
(81) 3182.7409 e (81) 3182.7433
www.mppe.mp.br
caopcon@mppe.mp.br

Portal do Consumidor Vencedor
www.consumidorvencedor.mp.br

Procon Pernambuco
0800.282.1512
Rua Floriano Peixoto,141,Bairro de São José, Centro do Recife
www.procon.pe.gov.br

Procon Recife
(81) 3355.3282 - 3289
procon@recife.pe.gov.br
Rua Carlos Porto Carneiro,156, Boa Vista, Centro do Recife

Procon Olinda
(81) 3439.4780 - 4853
Av. Presidente Kennedy, 1001, Bloco D - sala 01, Peixinhos (Expresso Cidadão)

Procon Jaboatão dos Guararapes
(81)3476.2951 - (81) 3462.8070
Rua Emílio Ribeiro, 389, Prazeres

Associação de Defesa dos Usuários de Planos de Saúde (Aduseps)
(81) 3423.0540
aduseps@aduseps.org.br
www.aduseps.org.br

Portal do Consumidor
www.portaldconsumidor.gov.br

Proteste
www.proteste.org.br
Idec
www.idec.org.br
Reclame Aqui
www.reclameaqui.com.br

Economia

IMPOSTO Queda de 25% será na Indústria, não chegando na integralidade ao bolso do consumidor

As pegadinhas da redução do IPI

LUCAS MORAES

lmoraes@jc.com.br

Benéfica para a indústria, a medida de redução da alíquota do Imposto de Produtos Industrializados (IPI) não deverá ter grandes efeitos para o consumidor final. Da cadeia produtiva até a venda no varejo, na hora de pagar pela geladeira, fogão ou qualquer eletroeletrônico, dificilmente o abatimento nos preços será na mesma proporção, segundo a avaliação de especialistas que, embora não consigam ter uma previsão exata do impacto, apontam para a expectativa de um resultado possivelmente tímido na vida do consumidor.

Na prática, o ministério da Economia reduziu em 25% a alíquota do IPI incidente sobre a produção das indústrias, excetuando-se veículos automotores (redução de 18, 5% somada à atual baixa do IPI vigente para a categoria) e produtos com tabaco. Isso quer dizer que da porta da indústria para fora os produtos poderão ficar mais baratos, já que haverá diminuição da carga paga por elas à União.

Sem dúvida é um incentivo muito grande para a indústria, que é o setor mais tributado no Brasil. A gente não pode esquecer que produto industrializado é objeto de incidência de IPI e ICMS, é um produto super onerado. A indústria brasileira vem perdendo espaço no PIB. Passamos por um processo de desindustrialização. Agora isso (redução dos preços ao consumidor) efetivamente quem vai decidir é o mercado específico de cada produto. Como houve uma redução considerável, acredito que nos setores com maior concorrência pode haver redução de preços e algum aspecto positivo", pondera o advogado tributarista e professor de direito tributário da UFPE Eric Castro e Silva.

Para o governo federal, a diminuição proporcional das alíquotas do IPI possibilita o "aumento da produtividade, menor assimetria tributária intersetorial e mais eficiência na utilização dos recursos produtivos" e vem em linha com a arrecadação dos tributos federais observada ao longo do ano passado. De fato, a gestão arrecadou mais, porém abrirá mão agora de R\$ 19,6 bilhões previstos apenas para este ano, com algo que não



BRUNO CAMPOS/JC IMAGEM

VAI BAIXAR, MAS NÃO TANTO Consumidor não terá o desconto e 25% ao comprar produtos de linha branca

se justifica para estados e municípios.

É muito importante passar para a sociedade que o IPI é um tributo cuja espécie é um imposto compartilhado, pertence não só à União, mas a estados e municípios. Mais de 50% dele é dividido, são 21,5% vai para estados; 25,5%, municípios e 3% vão para os fundos de financiamento regionais", justifica o secretário da Fazenda de Pernambuco, Décio Padilha. Nas contas dele, o Estado abrirá mão de R\$ 300 milhões com uma redução que não tem capacidade de promover a "reindustrialização", prometida no anúncio da medida pelo ministro Paulo Guedes, tampouco alavancar o consumo com preços mais acessíveis.

"A questão do repasse completo, isso aí é probabilidade muito baixa de ocorrer. Hoje estamos numa crise, principalmente no setor de comércio. Quando se vê essas reduções de impostos, isso também vai ser absorvido pelo lado da oferta. Ele (varejista) vai poder aumentar a margem dele de lucro. É a mesma questão se houvesse aumento de imposto. Hoje, diante de demanda extremamente tímida, das pessoas desempregadas e endividadas e inflação elevada 'podando' o consumo das famílias, o setor produtivo não conseguiria repassar aumento. É uma via de mão dupla", explica o economista e conselheiro do Ceape-PE Rafael Ramos.

Ele acrescenta que, uma possível queda de preços, ainda não teria efeito tão gran-

de sobre o resultado da inflação, sob a ótica do índice (IPCA). "Em termos de IPCA, essa questão da redução do IPI não surte tanto efeito, porque os maiores pesos estão ligados a alimentação e bebidas, transporte e habitação. Por outro lado, quem tem o consumo ligado à linha branca de produtos, famílias mais pobres, poderá sentir redução dos preços em relação ao passado mais recente".

Ajuste do governo federal sobre a alíquota do IPI ainda é alvo de queixas dos estados em função da medida

O ajuste do governo federal sobre a alíquota do IPI ainda é alvo de queixas dos estados em função da medida, por decisão unilateral do governo federal, em ano eleitoral, ultrapassar a reforma tributária que ainda segue em debate no Congresso.

"O IPI é imposto sobre o consumo também, sobre valor agregado, feito o ICMS, com princípio de não cumulatividade. É interessante porque no mundo todo a tributação no consumo é concentrada, só incide um imposto: o IVA

sobre qualquer consumo de bens e serviços, unificado. Aqui no Brasil, diferentemente, há uma divisão por três: IPI, ICMS e ISS. Isso mostra também a discussão da reforma tributária, de unir o IPI com outros impostos de consumo, enquanto isso não vem, ficamos com essas medidas que têm esse aspecto paliativo de tentar ajudar a indústria", resume Eric Castro e Silva.

Ainda assim, a indústria comemora. A Confederação Nacional da Indústria (CNI) alega, além da redução da carga tributária sobre a indústria, redução dos preços e ainda expectativa de aumento da demanda pelos produtos. A Federação das Indústrias do Estado de Pernambuco (Fiepe), também comemora a redução, já que tira parte do ônus dos industriais, mas alerta que trata-se mais de um primeiro passo 'compensatório', que tenta equilibrar os custos produtivos, do que uma medida com foco no controle da inflação por meio da redução de preços.

"O objetivo é tentar fortalecer a indústria. A gente vem sofrendo com os autos preços da matéria-prima, com dificuldade de produzir por conta da inflação elevada, que não é de demanda. A gente acredita que vai pressionar (para baixo) um pouco o IPCA, mas o foco é que vai reduzir um pouco dos custos produtivos que a indústria vem arcando", diz o economista da Fiepe, Cezar Andrade. O custo da produção industrial, segundo ele, atualmente está 36% atualizado na tributação.

Carros também vão baixar pouco

EDILSON VIEIRA

edvieira@jc.com.br

Existe esperança entre os revendedores de veículos de que o anúncio do corte de 25% nas alíquotas do imposto sobre Produtos Industrializados (IPI), anunciado pelo governo na última sexta, chegue ao consumidor em forma de redução nos preços dos veículos okm. Seria uma forma de conter, pelo menos em parte, a recente escalada de preços que elevaram os valores dos automóveis a percentuais bem acima da inflação. Segundo a Kelley Blue Book Brasil, empresa especializada em

pesquisa de preços de veículos novos e usados, o aumento médio dos modelos mais vendidos chegou a 25,4% em 2021.

Se aplicada, a diminuição no preço dos carros seria variável. O Decreto 10.979, que determina a redução na alíquotas, aponta que, no caso dos automóveis, o corte no IPI é de 18,5%. O IPI de carros okm varia de acordo com a cilindrada (tamanho do motor). Pode ser de 7% para veículos com motor 1.0 flex ou 25% no caso de automóveis com motores 2.0 a gasolina.

Assim, um automóvel com motor 1.0 recolherá 5,7% de

IPI, contra 7% do que era anteriormente estabelecido. Apenas como exemplo, aplicando esse desconto de forma direta, um Renault Kwid, que hoje custa R\$ 59.890, passaria para R\$ 58.872. Uma redução de R\$ 1.018.

"A ideia é essa. Que a redução do IPI chegue ao consumidor", afirma Gilvana Elias, gerente de veículos novos e vendas corporativas da revenda Italiana. Giovana explica que, como o IPI é um tributo cobrado na fonte, o valor já vem discriminado na nota fiscal de fábrica. Mas, será preciso esperar um pouco para saber o impacto

no preço final dos veículos. "Geralmente as montadoras divulgam as novas tabelas de preços na primeira semana de cada mês. Essa atualização, claro, segue muitas outras variáveis, mas vamos ver como ficarão os preços dentro de alguns dias", diz a gerente.

Existe uma expectativa que a queda nos preços possa melhorar as vendas que tiveram uma queda expressiva neste início de ano. Segundo a Federação Nacional dos Distribuidores de Veículos (Fenabrave), os emplacamentos caíram 39,75% no primeiro mês do ano em comparação com dezembro de 2021.

Cláudio Humberto



CLÁUDIO HUMBERTO
claudiohumberto@odianet.com.br
Twitter: @colunaCH

Embaixada faz o que pode

Se a verdade é a primeira vítima na guerra, a embaixada do Brasil em Kiev, na Ucrânia, foi a primeira vítima da desinformação e da ignorância, inclusive de jornalistas, sobre as reais possibilidades da representação diplomática em tempos de guerra. A queixa de que "a embaixada não fez nada" não apenas é mentira, porque os diplomatas fazem o que podem, dia e noite, orientando nas redes sociais os brasileiros na Ucrânia, como também revela desconhecimento da missão de uma embaixada. Embaixada não tem blindados e nem seguranças para escoltar civis em perigo. É só um punhado de servidores públicos orientando brasileiros. A imunidade diplomática dos valentes servidores da embaixada não os blindava de bombas. Ficam tão expostos à guerra quanto qualquer pessoa. Ao contrário de quase todos os países, o Brasil enviou dois aviões KC-390 para resgatar os 200 brasileiros que procuraram a embaixada.

Cinco meses para 'bandeira verde'



Pré-candidatos e partidos têm pouco mais de cinco meses para definir oficialmente candidaturas, coligações e federações partidárias que vão disputar a eleição de outubro. O prazo máximo para o registro de candidaturas é 15 de agosto, mas partidos estão autorizados pela Justiça Eleitoral a realizar definições a partir de 20 de julho. Convenientemente, o recesso parlamentar do Congresso Nacional começa dia 17 de julho. O início do horário eleitoral na TV e no rádio é o primeiro exemplo de que a campanha eleitoral deste ano, na prática, já começou. Comícios e distribuição de material gráfico, caminhadas ou propagandas na internet começam a ser permitidos a partir de 16 de agosto. No dia 2 de outubro, o brasileiro votará para presidente da República, governos estaduais, senador, deputado federal, estadual ou distrital.

Brasil reforçado

Focado apenas na guerra no outro lado do mundo, o noticiário por aqui parece haver esquecido que ainda temos pandemia. E nem percebeu que quase 65 milhões dos brasileiros já têm dose de reforço de vacina.

Xenofobia

Proibir de jogar jovens atletas russos que nada têm com a guerra, é como vetar a Seleção Brasileira na Copa do Mundo, este ano, no caso da vitória de um ladrão para presidir o país.

Prazo

Por lei, o Tribunal Superior Eleitoral (TSE) tem até 12 de setembro, um mês após o início da campanha, para julgar pedidos de registro de candidaturas para presidente e vice-presidente da República.

Frase



"Vai contra as normas e princípios mais básicos e é uma violação clara da Carta da ONU"

Embaixador do Brasil, Ronaldo Costa Filho, deixa clara, na ONU, a posição do Brasil

Brasil

ANTICOVID Brasil ultrapassou importante marca em relação à imunização contra doença

Mais de 80% com esquema completo

Da Redação, com Agência Estado

Aos poucos, o Brasil avança na imunização contra a covid-19. O número de pessoas que receberam ao menos a primeira dose de vacinas contra a doença chegou, ontem, a 172.606.036, o que corresponde a 80,35% da população. Já com duas doses ou dose única, agora são 155.168.678 de habitantes do País, o equivalente a 72,23% do total.

O Brasil registrou a aplicação de 715,1 mil novas doses de vacinas contra o coronavírus nas últimas 24 horas, conforme dados reunidos pelo consórcio de veículos de imprensa junto a secretarias de 26 Estados e Distrito Federal.

Foram administradas, ontem, 153.346 primeiras doses, 208.470 segundas doses, 2.116 doses únicas e 351.191 doses adicionais.

REFORÇO

Ao todo, 64,4 milhões de pessoas já foram vacinadas com doses de reforço no País. Podem tomar a terceira dose pessoas que receberam a segunda dose há ao menos quatro meses. Não há informações, porém, sobre quantas pessoas já estariam aptas a receber essa



VACINA Mais de 8,9 milhões de crianças com idades entre 5 e 11 anos receberam ao menos uma dose

Ao todo, 64,4 milhões de pessoas já foram vacinadas com doses de reforço no País

aplicação e que ainda não buscaram os postos.

As quartas doses, por sua vez, são indicadas pelo Ministério da Saúde apenas para pessoas imunossuprimidas, com 12 anos ou mais, que também já foram vacinadas com a última aplicação há mais de quatro meses.

CRIANÇAS

Segundo os dados reu-

nidos pelo consórcio, 8,9 milhões de crianças de 5 a 11 anos (ou 43,34% do total) já tomaram a primeira dose da vacina contra a covid-19.

Em termos proporcionais, São Paulo é o Estado que mais vacinou a população: com ao menos a primeira dose, são 88,11% dos habitantes. Já 81,03% receberam duas doses ou dose única da vacina anticovid.

Quase 650 mil mortes no País

Agência Brasil

O Brasil chegou a 649.333 mortes em decorrência da covid-19, informou ontem o Ministério da Saúde. Em 24 horas, foram confirmados 199 óbitos e 19.516 diagnósticos positivos da doença, totalizando 28.787.620 pessoas infectadas pelo coronavírus desde o início da pandemia.

No domingo, o painel de informações da pandemia administrado pelo ministério trazia 28.768.104 casos acumulados. A quantidade de casos em acompanhamento está em 1.801.914. O termo é usado para designar casos notificados nos últimos 14 dias que não tiveram alta nem evoluíram para morte. Ainda há 3.116 mortes em investigação. As mortes em investigação ocorrem pelo fato de haver casos em que o paciente faleceu, mas a apuração sobre a causa ter sido a covid-19 continua em andamento.

Até hoje, 26.336.373 pessoas se recuperaram da covid-19, segundo os dados oficiais. O número corresponde a 91,5% dos infectados desde o início da pandemia. Os números em geral são menores aos domingos, segundas-feiras e nos dias seguintes aos feriados em razão da redução de equipes para a alimentação dos dados.

Segundo o balanço do Ministério da Saúde, no topo do ranking de estados com mais mortes por covid-19 registradas até o momento estão São Paulo (164.532), Rio de Janeiro (71.778) e Minas Gerais (59.645).



PANDEMIA Somente nas últimas 24 horas, Ministério da Saúde somou 199 óbitos pela doença nos Estados brasileiros

EDITAL DE CITAÇÃO – EXECUÇÃO POR QUANTIA CERTA

Prazo: 20 (vinte) dias

O(A) Exmo.(a) Sr.(a) Juiz(a) de Direito da Seção B da 2ª Vara de Execução de Títulos Extrajudiciais da Capital, em virtude de Lei, etc. FAZ SABER a EXECUTADO: COOPERATIVA HABITACIONAL CAXANGA, a(o)(s) qual(is) se encontra(m) em local incerto e não sabido que, neste Juízo de Direito, situado à AV DESEMBARGADOR GUERRA BARRETO, S/N, FORUM RODOLFO AURELIANO, ILHA JOANA BEZERRA, RECIFE - PE - CEP: 50080-800, tramita a ação de EXECUÇÃO DE TÍTULO EXTRAJUDICIAL (159), Processo Judicial Eletrônico - PJe 0040763- 50.2016.8.17.2001, proposta por EXEQUENTE: CONDOMINIO DO RESIDENCIAL VILA COIMBRA. Assim, fica(m) a(o)(s) executada(o)(s) CITADA(O)(S) para, no prazo de 03 (três) dias contados do transcurso deste edital, efetuar(em) o pagamento da dívida, no valor de R\$ 20.933,08 (vinte mil, novecentos e trinta e três reais e oito centavos), atualizados em 29/05/2019, sob pena de penhora de tantos bens quantos bastem para garantia da execução (principal, juros, custas e honorários advocatícios), ou, para, no prazo de 15 (quinze) dias também contados do transcurso deste edital, opor(em)-se à execução por meio de Embargos, independentemente de penhora, depósito ou caução. No mesmo prazo dos Embargos à Execução, poderá a(o)(s) executada(o)(s) requerer(em) o parcelamento da dívida na forma do art. 916 da Lei nº 13.105, de 16 de março de 2015. **Advertência:** Em caso de revelia será nomeado curador especial (art. 257, IV, da Lei nº 13.105, de 16 de março de 2015). **Observação:** O presente processo tramita de forma eletrônica através do sistema PJe. Independentemente de cadastro prévio, a parte/advogado poderá realizar consulta através do seguinte endereço eletrônico: <https://pje.tjpe.jus.br/1g/ConsultaPublica/listView.seam>. A tramitação desta ação deverá ser feita através do referido sistema, sendo necessária a utilização de Certificação Digital. As instruções para cadastramento e uso do sistema podem ser obtidas através do seguinte endereço na internet: <http://www.tjpe.jus.br/web/processo-judicial-eletronico/cadastro-de-advogado>. E, para que chegue ao conhecimento de todos, partes e terceiros, eu, WILMA PRISCILA ALVES FRANCA, o digitei e submeti à conferência e assinatura(s).

RECIFE, 7 de janeiro de 2022.

ROBERTA VIANA JARDIM - Juiz(a) de Direito

Esportes

COPA DO BRASIL Jogador lesionou joelho e está fora do duelo contra o Altos-PI, amanhã

Sport sem Éverton Felipe na decisão

MANUEL DIAS

Twitter: @eumanueldias

O Sport terá um desfalque importante para a partida contra o Altos, nesta quarta-feira (2), às 19h, pela primeira fase da Copa do Brasil. Acontece que o meia Everton Felipe sentiu um incômodo no joelho esquerdo, na partida contra o mesmo adversário pela Copa do Nordeste, e não será opção para Florentín.

O jogador voltará ao Recife para realizar exames de imagem no local, com acompanhamento do departamento médico, para saber do que se trata.

Everton Felipe, depois de algum tempo para se adaptar ao futebol do Leão, estava sendo escalado entre os titulares e realizando boas partidas. O atleta tem sete jogos disputados pela equipe principal e se tornou uma das referências dentro de campo.

Diante do desconforto no joelho esquerdo, Florentín terá que reorganizar o time e buscar um substituto para Everton Felipe, como Alan, Denner e o recém-promovido Alan.

O Sport enviou um comunicado, no Instagram, e afirmou que Everton Felipe voltará para o Recife para realizar exames médicos.

“O atleta Everton Felipe teve uma entorse no joelho no jogo de ontem e precisou ser substituído. Ele retorna ao Recife hoje para realização de um exame de imagem e está sendo acompanhado diariamente pelo Departamento Médico do Clube”, disse.



DE FORA Um dos únicos criativos no elenco do Sport, meia sofreu entorse no joelho e está fora da estreia

LIBERTADORES

Fluminense joga a classificação

Estádio Conteúdo

O Fluminense joga a sua vida na Copa Libertadores da América hoje, às 21h30, em São Januário, em jogo de volta da segunda fase. Após vencer o Millonarios, na Colômbia, por 2x1, o clube carioca joga por um empate para dar mais um passo rumo à fase de grupos do torneio continental. A partida será transmitida pela TV Jornal/SBT.

Reforçado com jogadores experientes, como Fábio, Felipe Melo e Willian, o Fluminense vem tendo um início de ano surpreendente. Sob o comando de Abel Braga lidera o Campeonato Carioca e está muito próximo de confirmar sua vaga na Terceira Fase da Libertadores. A equipe tricolor avança com qualquer empate.

O local também traz boas recordações para Abel Braga. O treinador nunca perdeu um mata-mata no comando do Fluminense em São Januário. Foram sete jogos, com quatro vitórias e três empates.

O Millonarios, por outro lado, não terá vida fácil. O time terá que vencer por dois gols



RETROSPECTO Abel Braga tem bons números jogando mata-mata pelo Fluminense em São Januário

de diferença para avançar. Caso ganhe pelo placar mínimo, levará o duelo para os penaltis. A equipe está também na liderança do Campeonato Colombiano.

Abel Braga afirmou em diversas oportunidades que vem tendo algumas ‘pulsas

atrás da orelha’ em relação ao time considerado titular. O colombiano John Arias vem se destacando no Campeonato Carioca e pode enfim começar jogando, assim como Cano, que tem aproveitando as oportunidades com a lesão de Fred.

Arias briga por posição com Willian Bigode. No entanto, Abel tem preferido escalar o Fluminense com três atacantes, o que vai contra o colombiano. Mas, por poder jogar pelo empate, o treinador indicou a possibilidade de posicionar o meio de campo.

FUTEBOL



PRESIDENTE Gianni Infantino anunciou decisão da exclusão ontem

Rússia eliminada da Copa do Mundo

Estádio Conteúdo

A Fifa e a Uefa anunciaram na tarde de ontem a exclusão da seleção russa e de equipes do país das competições organizadas pelas entidades. A medida vem em resposta à guerra na Ucrânia e atende pedidos de importantes federações europeias. Assim, a seleção russa não seguirá disputando as Eliminatórias e está fora da Copa do Mundo do Catar.

“Na sequência das decisões iniciais adotadas pelo Conselho da Fifa e pelo Comitê Executivo da Uefa, cujas decisões previam a adoção de medidas adicionais, a Fifa e a Uefa decidiram em conjunto que todas as equipes representativas nacionais ou clubes, serão suspensas da participação em competições da Fifa e da Uefa até novo aviso”, informa a entidade máxima do futebol em nota. “O futebol está totalmente

unido aqui e em total solidariedade com todas as pessoas afetadas na Ucrânia. Ambos os presidentes (Gianni Infantino, da Fifa, e Aleksander Ceferin, da Uefa) esperam que a situação na Ucrânia melhore significativamente e rapidamente para que o futebol possa voltar a ser um vetor de unidade e paz entre os povos”, continuou a nota.

Ao longo dos últimos dias, desde que eclodiu o conflito no leste europeu, as seleções da Polônia, Suécia e República Checa - que disputariam com a Rússia uma vaga no próximo Mundial - manifestaram seu desejo de não jogar contra os russos. A seleção russa jogaria as semifinais da repescagem das Eliminatórias contra os poloneses, no final de março. O time vencedor do duelo enfrentaria, na fase decisiva pela vaga, o ganhador da partida entre os suecos e os checos. Com a nova decisão, a Polônia avança direto.

SAÚDE



VIVA Rei do Futebol recebeu alta no último sábado depois de ter infecção

Pelé vence mais uma e recebe alta

Estádio Conteúdo

Internado desde o último dia 13 para dar sequência ao tratamento do tumor de cólon e por causa de uma infecção urinária, Pelé teve alta no último sábado do Hospital Israelita Albert Einstein, em São Paulo.

“Edson Arantes do Nascimento recebeu alta do Hospital Israelita Albert Einstein neste sábado, dia 26 de fevereiro de 2022. O paciente encontra-se em condições clínicas estáveis, já curado de sua infecção urinária, e seguirá o tratamento do tumor de cólon, identificado em setembro de 2021”, afirmou o boletim médico divulgado pelo

hospital ontem.

Pelé faz tratamento contra um tumor no cólon, descoberto em 2021, e precisa ir ao hospital com certa frequência para dar seguimento ao atendimento dos médicos. Na segunda quinzena de janeiro, o Hospital Albert Einstein confirmou que o ex-atleta de 81 anos esteve no local para dar continuidade ao tratamento.

De acordo com a ESPN, no começo do ano, Pelé teria também um tumor no fígado e no pulmão, com risco da doença estar se espalhando pelo seu corpo. As informações não foram desmentidas ou confirmadas pela assessoria de Pelé e do hospital.

Cultura

FOTOGRAFIA Sem Carnaval, centenário Maracatu Cambinda Brasileira exhibe trajes em exposição virtual com imagens de Heudes Regis



LUTO Dama do paço foi vestida de preto em memória da madrinha espiritual falecida em 2020, das vítimas da covid-19 e da suspensão da folia

ADRIANA GUARDA
adrianaguarda@jc.com.br

À primeira vista, a imagem parece inusitada ao universo do Cambinda Brasileira. A sempre colorida dama do paço trajando um vestido preto e usando um véu negro para cobrir o rosto. A roupa, na verdade, simboliza vários lutos. O luto pela perda de Dona Biu, madrinha espiritual do maracatu Cambinda Brasileira, que partiu em 2020. O luto pela morte inesperada de 600 mil brasileiros, vítimas da covid-19. E o luto pelo silenciamento do Carnaval, cancelado por dois anos consecutivos. A imagem da dama do paço e de outros sete personagens da corte do maracatu fazem parte da exposição fotográfica *Uma Corte para Dona Biu — Carnaval 2022*, assinada pelo fotógrafo Heudes Regis.

Além de cuidar da preparação espiritual do Cambinda Brasileira por 40 anos, Dona Biu também era responsável por costurar as roupas da corte e das baianas do maracatu. Todos os anos, passava horas debruçada sobre sua velha máquina preta de costura, preparando os vestidos. Estudava as cores para vestir cada personagem, fazia segredo sobre os trajes do rei e da rainha e escondia tudo a sete chaves até chegar o Carnaval.

A presidente do Cambinda Brasileira, Edlamar Lopes, conta que depois que ela morreu, em abril de 2020, aprontou a corte para desfilar no ano seguinte, mas não teve Carnaval. “Este ano estávamos esperançosos de que a festa fosse acontecer, mas veio a gripe e essa variante da covid, e o Carnaval foi suspenso mais uma vez. Fiquei pensando que precisava encontrar uma maneira de expor esta corte que fizemos para ela. Aí veio a ideia da exposição, que, em um primeiro momento, será virtual, mas depois poderá ter versão presencial, quando o momento permitir”, acredita.

O Cambinda contratou o estilista Rafael Freitas, de Tracunhaém, para desenhar as roupas da corte e entregar tudo pronto. O artista apostou bastante no dourado e no azul para contrapor o traje preto e dourado da dama do paço. Além dela, ele vestiu a rainha, o rei, a dama, o valete, duas baianas, dois lampiões, dois sombreros e um caboclo de lança. Para homenagear Dona Biu, as roupas trazem um camafeu com uma foto dela.

“A especialidade de Rafael é vestido de noiva e demais roupas de casamento, mas a corte ficou impressionante. Lembro que quando fui buscar os vestidos me emocionnei. Fiquei encantada com a beleza das peças e senti a presença

Uma corte para saudar Dona Biu e o Carnaval



CAMBINDA BRASILEIRA Doze personagens ganharam novos trajes e posaram em seu solo para as fotos que compõem a mostra virtual



PRODUÇÃO Rafael Freitas, estilista, no ensaio fotográfico com o Cambinda Brasileira, no Engenho Cumbe, Nazaré da Mata

de Dona Biu. Chorei, me arrepiei. Era um trabalho que ela fazia com muito amor e cuidado, e não tinha como não lembrar”, revela Edlamar.

A presidente do Cambinda destaca que realizar a exposição também é uma forma de mostrar que o maracatu continua vivo, mesmo com a suspensão do Carnaval. “Cambinda é Patrimônio Vivo de Pernambuco (desde 2019) e precisa continuar investindo e fazendo história. Nesses últimos anos organizamos as sedes do Engenho Cumbe e da cidade e continuamos investindo e trabalhando”, diz.

Autor do livro *Festa no Terreiro Mágico*, sobre o centenário do Cambinda Brasileira, Heudes Regis aproveitou o cenário do Engenho Cumbe, sede rural do maracatu, em Nazaré da Mata, para produzir as fotos. Os personagens da corte foram clicados sobre a terra avermelhada e a paisagem de jaqueiras e cana-de-açúcar, tão características do Cumbe. Um misto de luz de estúdio e luz natural de fim de tarde deram um efeito transcendental às imagens. Impossível olhar e não pensar: que figuras mágicas são essas, em um lugar igualmente espantoso?

É que o Cambinda Brasileira é assim: feito de magia. E se Dona Biu estivesse aqui ia se emocionar com essa corte feita para ela. E, num gesto de carinho, ia olhar e beijar as fotos, como costumava fazer.

Para acessar a exposição virtual basta acessar a fanpage do Maracatu Cambinda Brasileira ou o link <https://www.facebook.com/1562397304011155/post-3074325052818365/?sfnsn=wispmo>. As fotos aparecem como se estivessem em uma galeria, e os visitantes virtuais podem acessar as salas.



MIRELLA MARTINS
mirella@ne10.com.br
www.social1.com.br
Twitter e Instagram: @blogsocial1
Telefone: (81) 3413-6418

ASSISTENTE:
Romero Rafael
rrafael@jc.com.br

Guerra 1

A deflagração do conflito entre a Rússia e a Ucrânia acende um sinal de alerta: os impactos na economia mundial estão cada vez mais claros. Com as quedas no dólar e nas principais bolsas do mundo, a expectativa é de uma elevação no preço do petróleo e do gás. No Brasil, além de uma pressão maior sobre a inflação e da provável alta de juros, que reprime ainda mais a atividade econômica, a importação de alguns produtos, como os fertilizantes vindos da Rússia, pode ficar comprometida.

Guerra 2

Segundo o analista do Centro Internacional de Negócios da Fiepe, Vinicius Torres, durante os conflitos, as cadeias de fornecimento podem ser fragilizadas, até mesmo porque a continuidade da relação diplomática existente entre os dois países vai depender de fatores que extrapolam nossas fronteiras, como as sanções impostas pela União Europeia e pelos Estados Unidos à Rússia. E, principalmente, pelo posicionamento do Brasil diante desses conflitos, que pode gerar desafetos em nossos parceiros no Ocidente. Agora, é observar como esses eventos vão ressoar no mundo.

Licenciamento 1

Hoje, o Brasil aparece entre os oito países com maior faturamento em licenciamento de marcas do mundo. O setor gera direta e indiretamente mais de 1.500 vagas de emprego e, ano após ano, mostra que o faturamento dessa atividade vem crescendo, tendo chegado, em 2020, a cerca de R\$ 21 bilhões, 5% maior do que o valor faturado de 2019, segundo a Associação Brasileira de Licenciamento (Abral).

Licenciamento 2

"O licenciamento, além de um bom negócio, é uma ferramenta de marketing poderosa. Os consumidores não estão comprando apenas um produto, mas um conceito. É uma forma de estímulo de consumo, seja de crianças, que gostam de um personagem de desenho animado, ou de adultos, que enxergam personagens de infância em roupas, utilizam produtos do seu time de coração. É uma forma de venda extremamente eficaz", afirma a advogada Maíra Uchôa, do Torres Gadêlha Advocacia.

Parceria

A queridíssima Beth Itamar celebra, nesta terça-feira, 30 anos de Arcádia, sempre atendendo com muita graça, bom gosto, carinho e desenvoltura. Parceria de sucesso que continua a todo o vapor com Patrícia e Celinha Baptista, sobretudo, com suas noivinhas e debutantes.



GABRIEL SIQUEIRA/DIVULGAÇÃO

Carvalheira

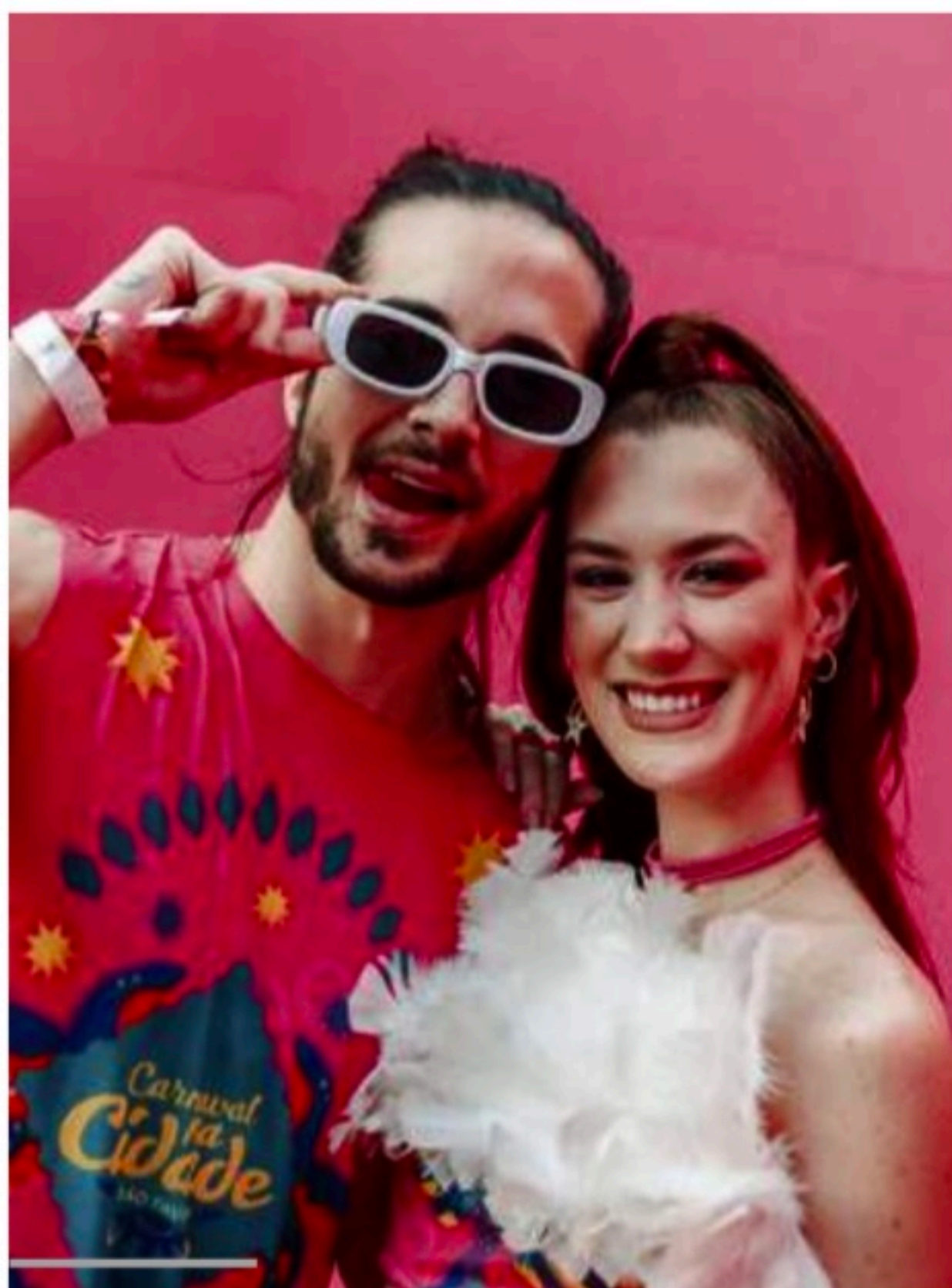
Pedro Braun, Guilherme Teixeira, Xand Avião e Rafael Lobo animaram a folia na cidade de São Paulo

Carnaval: distintas realidades da folia

A ordem, aqui em Pernambuco, foi a seguinte: não pode folia de qualquer tipo durante o período de Momo. Nem pública, nem privada. Até liberou-se música ao vivo, mas sem dancing. Alguns setores dispensaram os funcionários, como o bancário, judiciário e de educação;

outros trabalham normalmente. Resultado prático, diferentemente do ano passado, em Olinda: muita aglomeração, sobretudo, no domingo. Nas praias, muita gente. Festinhas em casa. Enquanto isso, o Carvalheira montou sua tenda no Jockey Clube de São Paulo, pela terceira vez.

Por lá, liberada a festa para vacinados. O evento é grandioso e conta com mais de 12 atrações e uma megaestrutura montada em uma área com mais de 30 mil m², num sistema de open bar premium, que já é marca registrada nos eventos promovidos pelo selo.



GABRIEL SIQUEIRA/DIVULGAÇÃO

Essepê

Fiuk levou a namorada, Thaisa Carvalho, para a festa



União

Parceria de sucesso entre Beth Itamar e Celinha Baptista

Azulejos 1

Um painel de azulejos portugueses datado de 1941 está sendo recuperado pelo projeto de conservação e restauro da Fundação Gilberto Freyre e BNDES. São 130 peças e pertenceu à Igreja de Nossa Senhora da Soledade, que foi demolida para a ampliação do Aeroporto de Lisboa.

Azulejos 2

Gilberto Freyre comprou o painel num antiquário, em Portugal, e precisou de autorização do governo português para retirar as peças tombadas do país. São cenas sacras. Fica instalado na parede do terraço interno da Casa-Museu Magdalena e Gilberto Freyre.

A granel

Adquirir produtos de forma fracionada, o chamado "a granel", pode ser uma ótima estratégia para economizar. De acordo com Fabiana Farias, da Organno, o cliente não precisa se prender aos produtos embalados, geralmente mais caros, e levar a quantidade que achar proporcional ao seu consumo. Não paga por taxa de embalagem e ajuda na preservação do meio ambiente.

Aniversariantes

Paula Galindo Ferreira, Antônio Crisóstomo, Fábio Corrêa Neto, Fernando de Oliveira, Fernando Ventura, Flávia Azevedo, Ernesto Barros, Giovanni Sandes, Otávio Cavalcanti, Rosália Zirpoli, Sandra Mutinick, Taís Paranhos, Walter Moreira Lima Filho e o chef Kiko Selva.

Cinema

O presidente da Fundaj, Antônio Campos, vai anunciar um cinema em Olinda, além de estudos, ações e propostas para a cidade ser um polo.

Rápidas

Especialistas em dor crônica, as médicas Gabriela Aguiar Gomes e Sibéria Jota partem para treinamento intensivo em São Paulo onde vão estudar técnicas de ultrassom para bloqueio da dor. O objetivo é minimizar ao máximo o sofrimento de pacientes com esta condição.

Nesta quarta-feira, às 18h, o Lide Saúde Pernambuco promove encontro virtual, em seu canal no YouTube, para debater o momento atual da pandemia. O evento tem como anfitrião Marcos Miranda Filho e contará com a presença da secretária de Saúde do Recife, Luciana Albuquerque, os médicos Eduardo Jorge, Iran Costa Júnior e João Bosco de Oliveira e o pres. do Sindhospe, George Trigueiro.

Um desafio dos projetos culturais que contam com a ajuda das empresas através das leis de incentivo é manter sua perenidade entre as edições. O Festival Internacional de Literatura Infantil de Garanhuns foi criado a partir dessa premissa. "Nossa intenção sempre foi deixar na cidade um legado, porque estamos falando de educação e formação de leitores", comenta Pietra Costa, diretora da Ferreira Costa, idealizadora do Filig.



DIVULGAÇÃO

Visita

O deputado estadual Diogo Moraes e o procurador-geral do MPPE, Paulo Augusto



GABRIEL SIQUEIRA/DIVULGAÇÃO

Jóquei

Val Wanderley, Guilherme Fittipaldi, Thiago Wanderley e Henrique Carvalheira

Entretenimento

SUPER-HERÓI Novidade do cinema para esta semana, novo longa-metragem do homem-morcego traz Robert Pattinson no papel principal

Batman é uma retomada digna

EMANUEL BENTO

ebnascimento@jc.com.br

No universo dos super-heróis, Batman é um dos que possui um conjunto de símbolos, estilo e identidade bastante singulares. Se deparar com uma revisitação desse universo, portanto, é sempre fascinante. O novo *Batman* — que chega aos cinemas brasileiros oficialmente na quinta-feira (3), mas com sessões de pré-estreia no Recife já hoje — é mais um exercício nesse sentido e marca uma boa e nova experiência com o ícone da cultura pop, criado há 80 anos.

A retomada do personagem, agora vivido por Robert Pattinson, ficou por conta do diretor Matt Reeves, conhecido por filmes de terror como *Deixe-me Entrar* (2010) e blockbusters, com destaque para os recentes longas de *Planeta dos Macacos* (2014 e 2017). Inicialmente, esse longa seria inserido dentro do Universo estendido da DC Comics, que tem filmes como *Batman VS Superman* (2016), sendo escrito, dirigido e protagonizado por Ben Affleck.

Por sorte, a Warner mudou de planos e deu um reset no universo do herói, visto que o Batman de Affleck era demasiadamente pasteurizado e só participou de fracassos em crítica. Embora não seja ambientada na mesma Gotham City do *Coringa* (2019), *Batman* parece uma continuidade do sucesso protagonizado por Joaquin Phoenix.

Matt Reeves apostou em um estilo sombrio e sóbrio, o que marcou a trilogia de Christopher Nolan, mas trouxe mais elementos de investigação policial, com nítida influência do cinema noir, o que deu ao longa um ar mais atraente e menos “seco” do que os de Nolan. O longa tem inspiração livre em vários HQs, com destaque para *Batman: O Longo Dia das Bruxas*.



ESCALAÇÃO Energia melancólica já empregada por Robert Pattinson em outros personagens caiu como uma luva neste novo Batman

Filme acompanha um Bruce Wayne mais jovem e frágil, em processo de amadurecimento, perspectiva que não havia sido explorada

O tom investigativo é uma consequência do próprio vilão, o Charada (Paul Dano), que surge numa versão neofascista virtual que cria um tom político e conversa bastante com os nossos tempos — assim como o *Coringa* de 2019 conversava.

Vemos uma Gotham corrompida por um submundo do crime que está incrustado no sistema político. Charada, então, inicia uma série de assassinatos sádicos, filmados e publicados na internet. Os alvos são sempre figuras importantes da cidade, deixando sempre mensagens e pistas ao homem-morcego.

É muito interessante a forma como a elite criminosa de Gotham é apresen-

tada. Colin Farrell está fantástico como Pinguim, trazendo o seu tom caricato sem necessariamente criar uma caricatura, como ocorria nos filmes de Tim Burton. Ao tentar ter acesso ao criminoso, por exemplo, Batman protagoniza uma cena de luta numa festa de música eletrônica. É mergulhando no hedonismo do crime que ele conhece Selina Kyle, a Mulher-Gato, agora vivida por Zoë Kravitz. A relação entre eles dá um tempero essencial ao filme.

Outro aspecto que reforça a singularidade da direção de Reeves é justamente a escolha bem acertada de Robert Pattinson, inicialmente recebida com es-

tranhamento. Ainda lembrado pela saga adolescente *Crepúsculo*, Pattinson trilhou uma carreira por filmes mais descolados do mainstream, como *O Farol*, *Cosmópolis* e *Bom Comportamento*, com personagens que sempre trazem uma energia melancólica.

Eis que o Batman caiu como uma luva para o ator, pois aqui vemos um Bruce Wayne mais jovem e frágil, que vive um processo de amadurecimento, perspectiva não explorada nos longas anteriores.

Podemos entender, por exemplo, o motivo dele não matar seus inimigos. Aqui, o herói começou o seu trabalho de vigilante anônimo há apenas dois anos e não é totalmente recluso ou tido como inimigo do poder público, chegando a colaborar diretamente com a polícia. Ele conta com a parceria de James Gordon (Jeffrey Wright), dupla que também forma uma boa sintonia.

O jovem bilionário ainda tem sede de vingança pela morte dos seus pais, embora Reeves tenha evitado aquela clássica cena em que o protagonista revisita o assassinato em suas lembranças. Em *Batman* acompanhamos uma certa evolução moral do herói em meio ao jogo de Charada, com quem Brune tem mais em comum do que imagina.

Inicialmente, as jogadas do vilão são realmente bastante complexas, mas o filme consegue solucioná-las ao mesmo tempo em que vai evidenciando o lado político do vilão, fruto de uma sociedade em decadência. *Batman* também rende várias cenas triunfais, como um escape da polícia, uma perseguição de carros com Pinguim e um final apoteótico, com uma coleção de reviravoltas. Neste sentido, o filme pesa um pouco no excesso, chegando a três horas de duração.

Melancólico, político e sedutoramente sombrio, *Batman* abre portas para que o universo do super-herói seja dignamente explorado, como ele merece.

Horóscopo JC

O sextil formado entre Sol e Urano, um aspecto positivo, é indicio de hoje ser um dia para se agir com independência em relação ao passado. Momento de termos mais liberdade com relação às forças que, do passado, teimam em manter nossas vidas sempre iguais e as mesmas. O fato do Sol estar em Peixes e Urano em Touro, é o que dá tal colorido para este aspecto celeste, de libertação em relação ao que já se passou, mas que continua atuando como fantasma.

ÁRIES 21/3 a 20/4

ELEMENTO: Fogo
REGENTE: Marte

Um dia oportuno para pagar o preço certo por sua liberdade, o que pode se dar de muitas maneiras. Não meça esforços para libertar-se dos espectros passados e passadistas.

TOURO 21/4 a 20/5

ELEMENTO: Terra
REGENTE: Vênus

Os grandes amigos se fazem presentes em sua vida, e o entendimento com eles é algo especial. Se for preciso, modifique algo em sua conduta para recebê-los melhor.

GÊMEOS 21/5 a 20/6

ELEMENTO: Ar
REGENTE: Mercúrio

Você pode ser assolado por algumas ideias erradas a respeito de seu trabalho. É tempo de deixar que eles se vão para bem longe. Você poderá superar uma barreira no trabalho.

CÂNCER 21/6 a 22/7

ELEMENTO: Água
REGENTE: Lua

As visões do futuro tendem a ser brilhantes e altamente atraentes. Mas elas levam você a ter que ir além do que está acostumado. Bom momento para agir com tal ousadia.

LEÃO 23/7 a 22/8

ELEMENTO: Fogo
REGENTE: Sol

A atividade profissional traz bons apoios que chegam na hora certa, quase como magia. Não adianta ter só intenção de organização no trabalho, é preciso realizá-la bem.

VIRGEM 23/8 a 22/9

ELEMENTO: Terra
REGENTE: Mercúrio

O excêntrico Urano em harmonia com o Sol indica disposição renovada para pensar e do quanto essa abertura da mente favorece sua aproximação às pessoas.

LIBRA 23/9 a 22/10

ELEMENTO: Ar
REGENTE: Vênus

Momento de renovar a organização financeira e usar de modo diferente os recursos disponíveis, dando mais colorido aos afazeres de rotina. Conviva de maneira diferente.

ESCORPIÃO 23/10 a 21/11

ELEMENTO: Água
REGENTE: Plutão

As relações afetivas vivem clima de liberdade quanto aos sentimentos e às suas manifestações. Surgem novas faces da pessoa amada e de sua relação com ela.

SAGITÁRIO 22/11 a 21/12

ELEMENTO: Fogo
REGENTE: Júpiter

As rotinas domésticas tendem a lhe agradar bem mais, saindo da mesmice de sempre. Aproveite para conviver mais de perto com as pessoas que lhe são queridas.

CAPRICÓRNIO 22/12 a 20/01

ELEMENTO: Terra
REGENTE: Saturno

Ao comunicar-se fora das formalidades, você poderá dizer o que de mais essencial tem a dizer. Nada de meias palavras, hoje é dia de dar expressão plena e franca.

AQUÁRIO 21/1 a 19/2

ELEMENTO: Ar
REGENTE: Urano

O novo uso de antigos recursos, inclusive o espaço doméstico, está amplamente favorecido. Há mais recursos para usar do poderia imaginar. Saia das trilhas já batidas.

PEIXES 20/2 a 20/3

ELEMENTO: Água
REGENTE: Netuno

O luminoso Sol agraciando o libertário Urano é indicio de feliz entendimento com as pessoas à sua volta, inclusive num clima de compreensão ampla e profunda.

Quadrinhos JC

Níquel Náusea - Fernando Gonzales



Samanta - Alpino



Chiclete com Banana - Angeli



Xaxado - Cedraz



