



JAILTON JR./JC IMAGEM



Sport visita Ceará pelo Nordeste. TV Jornal transmite

31

Presidente do Banco Central tenta baixar tensão com Lula

2

Ponte Duarte Coelho fechada hoje para o galo gigante

16

ALEXANDRE GONDIM/JC IMAGEM



Número de casos de danos no olho por pomada cai

19

REPRODUÇÃO



Vídeos nas redes sociais mostram brigas e roubos em prévias em Olinda

20

Política

POLÍTICA MONETÁRIA

Presidente do BC diz querer proximidade do governo Lula e nega mudanças na meta da inflação

JOSÉ CRUZ/AGÊNCIA BRASIL

A fala de Roberto Campos Neto ao programa Roda Viva ocorre em meio a uma série de críticas de Lula à atuação do BC

LUCAS MORAES

Em entrevista na noite desta segunda-feira (13), o presidente do Banco Central, Roberto Campos Neto, amenizou as fortes críticas que vem sofrendo por parte da base do governo do presidente Lula (PT). Embora esteja no radar de uma convocação por parlamentares do Partido dos Trabalhadores para explicar no Congresso os rumos da taxa básica de juros, a Selic, Campos Neto garantiu querer aproximação da terceira gestão Lula e negou alterar a meta da inflação.

“O Banco Central não gosta de juros altos. A nossa agenda toda é social. A gente acredita que é possível fazer fiscal junto com bem-estar social, mas é difícil ter bem-estar social com inflação descontrolada”, disse o economista durante participação no programa Roda Viva.

A fala de Campos Neto ocorre em meio a uma série de críticas de Lula à atuação do BC e ao atual patamar da taxa básica de juros, mantida em 13,75% ao ano na última reunião do Comitê de Política Monetária



Campos Neto garante que fica até o fim do mandato como presidente do BC

(Copom). Apesar de toda essa tenção, Campos negou ser um ‘bode expiatório’ e reafirmou a sua independência à frente do cargo, bem como a independência do BC.

“O Banco Central precisa trabalhar com o governo e vou fazer tudo o que estiver ao meu alcance para aproximar o Banco Central do governo”, disse.

Nesta semana, o Conselho Monetário Nacional (CMN) vai se reunir pela primeira vez du-

rante o governo Lula. Como cabe ao conselho a definição da meta de inflação, há expectativa de que o encontro seja contaminado pela críticas à política monetária, com propostas para alterar a meta da inflação - o que passaria a artificial impressão de que a inflação estaria controlada, abrindo espaço para queda mais célere dos juros e, consequentemente, maior acesso ao crédito, para consumo e

investimentos.

“Acho que se a gente fizer uma mudança agora, sem ter ambiente de tranquilidade e ambiente onde a gente está atingindo a meta com facilidade, o que vai acontecer é que você vai ter efeito contrário ao desejado”, disse o presidente do BC.

Campos Neto foi questionado diretamente sobre como votaria no conselho sobre uma possível alteração da meta. “Importante dizer que não

estamos em mudança de meta. Não entendemos que a meta é um instrumento de política monetária”.

O presidente do BC reforçou que há uma “agenda muito forte do social no Banco Central” e esclareceu que pensando no largo horizonte, caso as medidas fiscais já apontadas como prioritárias pelo governo sejam implementadas, nada impede uma aceleração da redução da Selic.

Política

POLÍTICA MONETÁRIA

PT intensifica ataque e quer convocar presidente do BC

ANTONIO CRUZ/AGÊNCIA BRASIL

Em reunião realizada nesta segunda-feira, o Diretório Nacional do partido aprovou uma resolução que orienta as bancadas petistas na Câmara e no Senado a convocar Campos Neto



Dirigentes do PT avaliam que é preciso pregar a reorientação da política monetária e da meta de inflação

Estadão Conteúdo

A cúpula do PT endureceu o discurso contra o presidente do Banco Central, Roberto Campos Neto. Em reunião realizada nesta segunda-feira, 13, o Diretório Nacional do partido aprovou uma resolução que orienta as bancadas petistas na Câmara e no Senado a convocar Campos Neto para que ele preste esclarecimentos ao Congresso sobre o motivo de manter os juros altos.

Como mostrou o Estadão, dirigentes do PT não apenas endossam a pressão do presidente Luiz Inácio Lula da Silva sobre o Banco Central para reduzir a taxa básica de juros (Selic), hoje em 13,75% ao ano, como avaliam que é preciso pregar a reorientação da política monetária e da meta de inflação.

Há na Câmara, atual-

mente, um requerimento de autoria do deputado Guilherme Boulos (PSOL-SP) com um convite para Campos Neto ir ao Congresso. A presidente do PT, deputada Gleisi Hoffmann (PR), disse, porém, que o partido optou pela convocação, após acalorado debate sobre o assunto.

“Se ele pode dar entrevista ao Roda Viva, por que não pode prestar esclarecimentos sobre essa política de juros exorbitantes ao Congresso?”, perguntou Gleisi, numa referência à participação do presidente do BC na noite de ontem no pro-

grama da TV Cultura. “Nós também estamos pedindo a revisão dessa meta fiscal porque isso é um absurdo. Temos de desmistificar o fiscal Não é possível que o fiscal seja algo que vá na direção contrária ao crescimento econômico”, disse.

Gleisi afirmou que, embora o BC tenha autonomia, ninguém é “inexorável” no cargo. “Nós queremos que ele (Campos Neto) vá ao Congresso para explicar o que está acontecendo e tentar justificar essa política, que acho injustificável, e ter sensibilidade para

mudar sua posição. Nós queremos ter crescimento e emprego no Brasil, não recessão”, disse ela.

POLÊMICA

Durante a reunião do Diretório Nacional, houve uma polêmica referente à possibilidade de convocação do presidente do BC, uma vez que a instituição tem autonomia. “Há um decreto de 2021 que coloca Campos Neto como ministro. Com status de ministro, ele é passível de convocação. Não dá para o Congresso abrir mão de inquiri-lo”, afirmou Gleisi.

O líder do PT na Câ-

mara, Zeca Dirceu (PR), disse preferir um convite. “O ideal é que ele vá se explicar no plenário, não em comissão, já que o tema interessa a todos”, disse. “Aí baixa a tensão e joga água fria nisso. Não vale a pena polemizar.”

O convite é um processo mais simples. Na convocação, a autoridade é obrigada a comparecer. O diretório do PT sugeriu essa forma mais dura às bancadas. Depois de apresentado o requerimento, a proposta precisa ser aprovada em alguma comissão da Câmara ou no Senado.

Política

DIÁLOGO

Raquel Lyra se reúne com bancadas de partidos de olho na construção da base do governo na Alepe

Os encontros ocorreram ao longo do dia e não fizeram parte da agenda oficial da governadora de Pernambuco

HÉLIA SCHEPPA/SECOM

MIRELLA ARAÚJO

A governadora de Pernambuco, Raquel Lyra (PSDB), realizou uma série de encontros com as bancadas de partidos da Assembleia Legislativa (Alepe), ao longo desta segunda-feira (13).

Nenhuma dessas reuniões constaram na agenda oficial da chefe do Executivo, no entanto, o gesto veio em meio a formação dessas bancadas na Casa de Joaquim Nabuco. A leitura que tem sido feita nos bastidores, é de que Raquel Lyra - cujo partido elegeu apenas três deputados estaduais - ainda não possui a segurança de ter uma base governista construída.

Além do PSDB, mesmo ocupando a presidência da Mesa Diretora, com o deputado estadual Álvaro Porto, a bancada de governo tem apenas o PP - como oito deputados - oficializados como base.

O grande empecilho nessa articulação em prol da governabilidade tem girado em torno da formação da bancada independente, que superaria o número de deputados que formam a bancada governista.

Raquel esteve reunida com os partidos União Brasil, Solidariedade e PT - que compõem a federação com o PV e o PCdoB.

Líder do União Brasil, o deputado Romero Sales Filho disse que a conversa foi positiva e que por unanimidade, a bancada formada por cinco parlamentares, declarou apoio a todas as decisões que forem colocadas pelo governo em prol de Pernambuco.

Diante disso, ao ser questionado sobre qual posicionamento o UB terá oficialmente na casa, se de base ou de independência, Romero Sales afirmou que a relação de base e governo se dará com a convivência.



A governadora de Pernambuco, Raquel Lyra (PSDB), realizou no dia 3 de fevereiro a primeira reunião com os 49 deputados estaduais

“Nós acreditamos no modelo de gestão que Raquel está construindo e o União Brasil se colocou disponível para apoiar o governo. Portanto, não haverá dificuldades de alinhamento entre o partido e o governo nessa reconstrução de Pernambuco. Estamos confiantes no pulso firme e de novas ideias”, declarou o parlamentar.

No entanto, Romero Sales reconheceu a importância de ter nessa legislatura a representatividade de uma bancada independente. “Ela é necessária por não depender de uma indicação, do governo ou da oposição, para se posicionar”, disse.

O líder do Solidariedade, o deputado estadual Luciano Duque, também fez elogios à reunião com a governadora de Pernambuco. Segundo o parlamentar, o partido apresentou suas demandas e expectativas com relação aos problemas que o estado possui.

“Ao longo desse período, nos forjamos na luta política

com o modelo de gestão do PSB. O que colocamos para a governadora é que estamos prontos para contribuir com uma boa política para o que for importante para o Estado”, declarou.

Para o líder do Governo, o deputado Izaías Regis, que iria

reunir os líderes dos partidos na manhã desta segunda-feira, mas teve que cancelar a reunião, essas definições da bancada e das comissões parlamentares só devem ser concluídas após o Carnaval.

“Nós estamos conversando. Não posso dizer

quantos, mas muitos parlamentares vão estar conosco na bancada de governo, mesmo com o partido não se posicionado como base. A bancada independente não vai atrapalhar, porque a grande maioria vai atuar junto a base de governo”



PREFEITURA DE SURUBIM COMISSÃO PERMANENTE DE LICITAÇÃO - CPL

AVISO DE CREDENCIAMENTO PÚBLICO Nº 001/2023 PROCESSO ADMINISTRATIVO Nº 003/2023

A PREFEITURA DE SURUBIM/PE, comunica a todos os interessados que a partir do dia **14/02/2023**, estará Aberto o procedimento de Credenciamento Público nº 001/2023, cujo Objeto consiste no **Credenciamento de Pessoas Físicas e Jurídicas, que contemplem as atividades técnicas de engenharia (Civil/Agrônomo/Ambiental), arquitetura e topografia, para a elaboração de projetos de engenharia que irão subsidiar as obras e serviços de engenharia a serem realizados pelo Município, conforme Edital e demais Anexos.** O presente Credenciamento tem Prazo de Vigência até 12 meses, a contar da data de assinatura do contrato. Os interessados em adquirir cópia do edital e anexos deverão requerer junto à Comissão Permanente de Licitação, sediada na Rua João Batista, n.º 80, Centro, no horário das 08:00h às 13:00h. Também podem adquirir cópia no endereço eletrônico: www.surubim.pe.gov.br, ou, ainda, requerer através do e-mail: cplsurubim@outlook.com.

Surubim, 13 de fevereiro de 2023

MARIA REGINA MACIEL DE ARRUDA

Presidente da Comissão Permanente de Licitação

Cena Política

Pinga-Fogo



IGOR MACIEL

imaciel@sjcc.com.br

Twitter: @jc_pe

Telefone: (81) 3413.6288

Para onde vai a Sudene e como fica o mapa do poder com União Brasil e PP juntos

Salvo se Lula (PT) topar uma briga interna, com o objetivo de agradar um aliado como Paulinho da Força (SD), o comando da Sudene deve ficar mesmo com alguém do PT.

O nome de Dilson Peixoto (PT) foi mencionado, mas ele também estaria cotado para o Metrô do Recife. Não é garantido.

Se aceitar agradar Paulinho da Força, Marília Arraes (SD) é quem teria chance de assumir o órgão. O problema é que Humberto Costa (PT) estaria trabalhando contra a indicação. A informação é que o senador pretende indicar alguém do grupo dele.

O MDB queria a Sudene e até buscou informações com o intuito de indicar Raul Henry (MDB), que preside o partido em Pernambuco, mas a resposta que os emedebistas receberam foi que a Sudene ficaria com o PT.

O que é curioso, porque o ex-deputado Raul Henry tem um plano de desenvolvimento para o Nordeste, pronto, fruto de um trabalho bem aprofundado na região durante o mandato dele, que se encaixaria muito bem com a Sudene e poderia dar novo propósito à hoje esvaziada superintendência.

Difícil saber o que o PT, ou o Solidariedade, pretendem fazer por lá.

Como compensação, Lula tentou oferecer o metrô ao MDB. Seria parte do pacote do Ministério dos Transportes, já ocupado pelo partido.

O MDB agradeceu e dispensou. Ninguém quer assumir o "saco de gatos" que é o metrô do Recife. E é difícil condenar



ASSESSORIA DE COMUNICAÇÃO - SUDENE

quem prefere passar longe de lá.

O DESTINO DE RAUL

Portanto, o presidente do MDB em Pernambuco, Raul Henry, não vai para a Sudene.

Essa informação vem sendo divulgada como possibilidade por aí, mas não está mais no radar do ex-deputado que já tem conversas bem adiantadas com uma instituição da área educacional que atua no terceiro setor.

Henry vai prestar consultoria para esta fundação e as conversas estão praticamente fechadas.

Realmente, houve articulação para que ele assumisse a Sudene, mas já passou.

Para quem conversa com Raul, o ex-deputado tem se mostrado bastante agradecido, inclusive, ao deputado Augusto Coutinho (Republicanos) e ao presidente estadual do PDT, Wolney Queiroz.

Teria partido deles

dois uma defesa enfática da importância de o pernambucano ser indicado para a Superintendência. Wolney e Coutinho dividiram a coordenação da bancada pernambucana em Brasília até o fim do mandato.

A Sudene, entretanto, deve mesmo ficar com o próprio PT.

MAPA POLÍTICO

A federação entre União Brasil e Progressistas, que deve transformar o bloco partidário no maior do país se for confirmada, está fazendo os agentes políticos recalcularem as estratégias em alguns estados e Pernambuco é um deles.

Na Câmara Federal, o grupo ficaria com 108 parlamentares, sendo nove deputados a mais que o PL. A maior parte dos deputados, hoje muito próximos a Arthur Lira (PP), estaria com o governo Lula (PT) na situação.

A resistência em Pernambuco passou

por Luciano Bivar (UB). Hoje presidente nacional do partido, Bivar teria seu poder diluído já que a Federação terá um coordenador, que não será ele.

Depois de perceber que não tinha como lutar contra, Bivar já estaria aceitando melhor a ideia. Mas ainda há resistências.

ACM MANDA

Há quem diga que o interesse de ACM Neto (UB) na federação é exatamente assumir essa coordenação e enfraquecer o Bivar.

Nas eleições de 2022, o pernambucano teria prejudicado deliberadamente outros candidatos do partido em Pernambuco, como Mendonça Filho (UB) e até o próprio ACM na Bahia, enquanto privilegiava aliados pessoais.

Isso causou brigas internas que ninguém fez muita questão de esconder.

MIGUEL

Ontem (13), em entrevista

à Rádio Jornal, no Passando a Limpo, o ex-prefeito de Petrolina, Miguel Coelho (UB), que também chegou a ter divergências com Bivar, fez questão de dizer que nada estava nada resolvido ainda sobre a federação, mas não escondeu que seria algo bem vindo já que a bancada na Alepe ficaria maior.

Ele tem razão. A federação PP-União, na Assembleia, poderia chegar a 13 deputados estaduais. Seria a maior bancada, empatada com um PSB que hoje está bem dividido.

Tanto PP como União Brasil têm se colocado como independentes nas relações com a governadora Raquel Lyra (PSDB) na Assembleia.

Independência, nesse caso, é uma espada de Dâmocles. Dependendo da situação, se não for ouvido e atendido, o grupo pode prejudicar a governabilidade e já há quem faça cálculos disso.

Com 13 deputados, o impacto aumenta.

MAIS QUE O PSB

Já na bancada federal pernambucana, essa aproximação também pode mudar o equilíbrio do poder. Juntos, PP e União Brasil alcançariam sete deputados federais pelo estado.

Na hora de definir coordenação de bancada e distribuição de emendas coletivas, a federação PP-União terá, no papel, maioria sempre.

O mapa do poder, que sofreu impactos com a fusão PSL-DEM e depois com a eleição de quase 100 deputados pelo PL, deve passar por mais uma transformação nos próximos dias. E não é pequena.

Política

GOLPISTAS

A AGU move outras quatro ações contra suspeitos de financiar e participar das manifestações radicais

AGU pede que 54 radicais e 3 empresas paguem R\$ 20,7 milhões por atos

Estadão Conteúdo

A Advocacia-Geral da União (AGU) pediu que 54 pessoas, três empresas de transporte, uma associação e um sindicato sejam condenados a pagar R\$ 20,7 milhões pelo ato golpista que resultou na depredação das sedes dos três Poderes, no dia 8 de janeiro, em Brasília.

É o primeiro pedido de condenação definitiva pelos atos de vandalismo. A AGU move outras quatro ações contra suspeitos de financiar e participar das manifestações radicais.

O pedido mira pessoas e empresas envolvidas no fretamento dos ônibus que levaram manifestantes a Brasília para participar dos atos extremistas, além da Associação Direita Cornélio Procópio e do Sindicato Rural de Castro, ambos do Paraná.

O documento foi enviado à Justiça Federal



DIVULGAÇÃO

No dia 8 de janeiro, milhares de apoiadores de Bolsonaro vandalizaram prédios dos 3 poderes, em Brasília

do Distrito Federal e afirma que todos os citados tinham “consciência” do risco de violência.

A AGU menciona publicações que já faziam referência a uma “tomada de poder”. “Fato que demonstra uma articulação prévia ao movimento com

finalidade não ordeira, sendo o financiamento do transporte um vetor primordial para que ele ganhasse corpo e se materializasse nos termos ocorridos”, diz um trecho do pedido.

“Num regime democrático, como no sistema

brasileiro, contrariam os costumes da democracia e a boa-fé a convocação e o financiamento de um movimento ou manifestação com intento de tomada do poder, situação essa que evidencia a ilicitude do evento ocorrido”, sustenta a AGU.

O valor cobrado considera prejuízos causados nas sedes do Supremo Tribunal Federal (STF), do Palácio do Planalto e do Congresso. O montante ainda pode ser majorado, porque os cálculos sobre a destruição nos prédios ainda não foram concluídos.

Em outra frente, a Procuradoria-Geral da República (PGR) abriu inquéritos que se debruçam sobre o papel de autoridades, financiadores, organizadores e executores nos atos golpistas.

Mais de 600 pessoas já foram denunciadas pela Procuradoria. Entre os investigados estão o ex-presidente Jair Bolsonaro (PL), o governador afastado do Distrito Federal, Ibaneis Rocha (MDB), o ex-secretário da Segurança Pública do DF Anderson Torres, além de deputados bolsonaristas.

A reportagem não localizou nenhum representante da Associação Direita Cornélio Procópio e do Sindicato Rural de Castro até a conclusão desta edição.





TomeConta

As contas públicas em suas mãos.

WWW.TCE.PE.GOV.BR/TOMECONTA

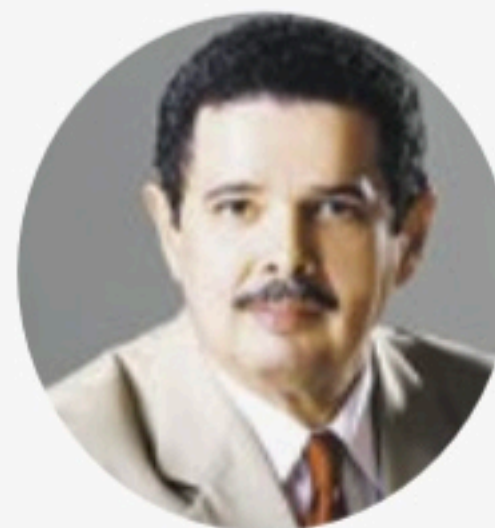
- 👉 É só clicar no portal **TomeConta**.
- ✔ Informações sobre gastos públicos no Estado.
- ✔ Dados de municípios, órgãos públicos.
- ✔ Tudo ao alcance das mãos.

Fiscalize, **TomeConta** você também.



Tribunal de Contas
ESTADO DE PERNAMBUCO

Cláudio Humberto



CLÁUDIO HUMBERTO
claudiohumberto@odianet.com.br
Twitter: @colunaCH

Decisões mostram que STF não precisa de inimigos

MARCELLO CASAL JR/AGÊNCIA BRASIL

Entorpecido pela “cruzada” contra “fake news”, o STF (Supremo Tribunal Federal) mete os pés pelas mãos mostrando que seus ministros não precisam de inimigos, que só vê na direita. Dias após o STF espancar a Constituição, rasgando o trânsito em julgado e instituindo a insegurança jurídica, Ricardo Lewandowski foi a um evento do PT e MST para criticar a democracia “liberal burguesa”, definida na Carta Magna que jurou defender, e apoiou o atraso: a revogação das reformas já conquistadas.

ORA, A CONSTITUIÇÃO

STF gerará crise de proporções bíblicas, falências e desemprego, por rasgar a proteção constitucional (art. 5º, parágrafo 36) à “coisa julgada”

INSEGURANÇA JURÍDICA

A decisão do STF condena empresas a pagarem 5 anos de impostos que não eram devidos por sentença transitada em julgado da própria Justiça.

NÃO ERA FAKE NEWS

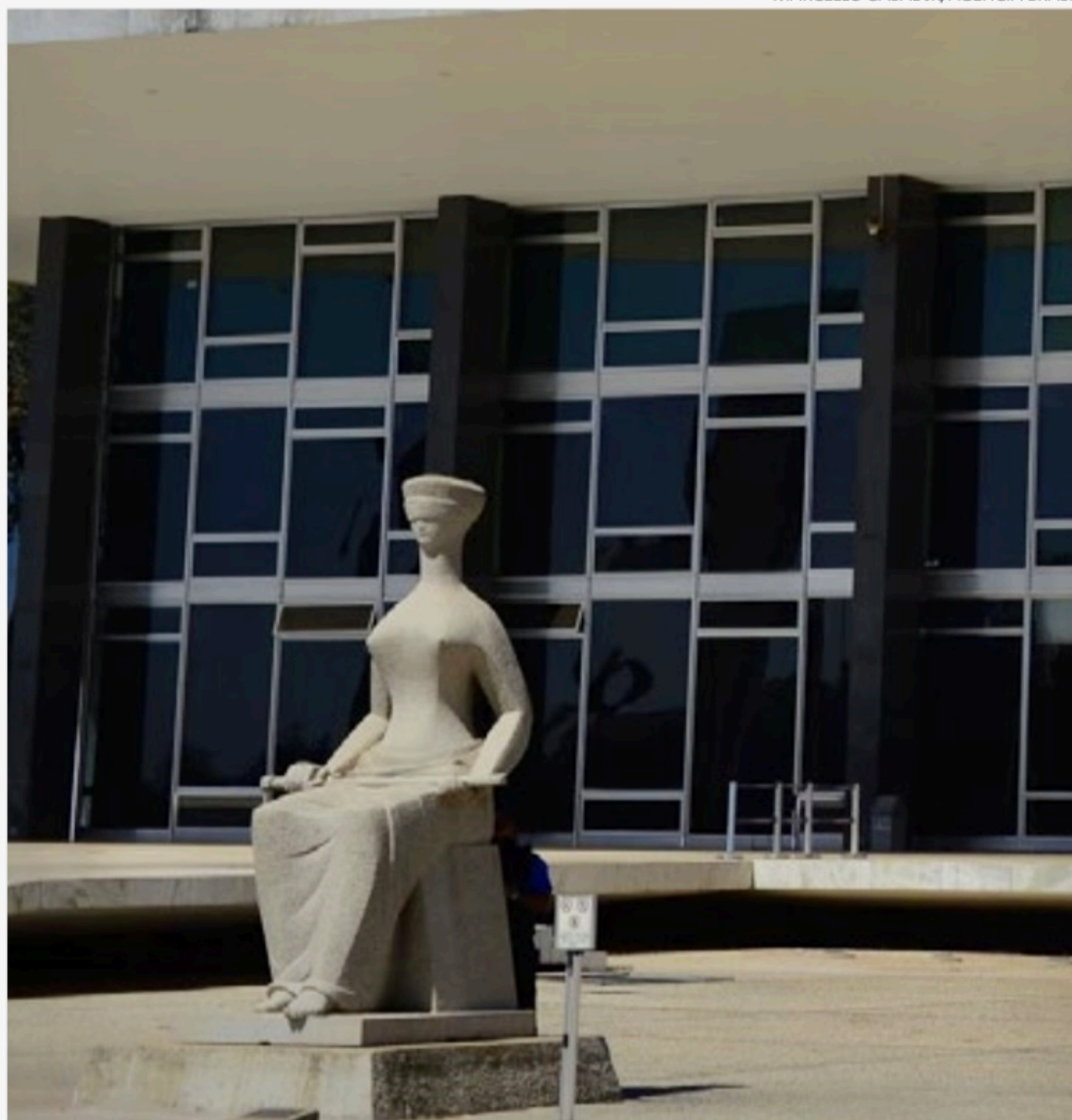
“Só pode ser fake!”, escreveu em seu Twitter o senador Rogério Marinho (PL-RN) sobre Lewandowski. Não era fake.

APENAS 2 EXEMPLOS

Após o STF “cancelar” a coisa julgada, o mercado estima em R\$300 milhões o rombo no Pão de Açúcar e de R\$1,5 bilhão na Embraer.

DEPUTADOS LIGADOS AO AGRO QUEREM MUDAR CONAB

Deputados ligados ao agronegócio querem mudar a estrutura da Cia Nacional



de Abastecimento (Conab) para reduzir a influência do PT no setor. Parlamentares da Frente Parlamentar da Agropecuária rejeitam Edegar Pretto, petista ligado ao MST, no comando da estatal. O deputado Pedro Lupion (PP-PR) vai além e quer tirar a Conab do guarda-chuva do Ministério do Desenvolvimento Agrário de Paulo Teixeira (PT).

FALTA HABILIDADE

O ministro é criticado na FPA por declarações desastrosas, como chamar de “papel de pão” títulos de propriedade concedidos por Jair Bolsonaro.

MUDANÇA

A turma do Agro defende que a Conab, estratégica para o setor,

fique com a pasta da Agricultura, do ministro Carlos Fávaro (PSD).

O FAVORITO

Na Frente Parlamentar, avaliam que o agropecuarista Fávaro sabe o que o setor precisa. Não dizem o mesmo de Teixeira, muito menos de Pretto.

MÃE GENTIL E BURGUESA

As redes sociais se divertiram ironizando o discurso de Ricardo Lewandowski e sua crítica à nossa “democracia liberal burguesa” que paga quase R\$50 mil mensais a ministros do Supremo Tribunal Federal.

TRABALHADOR NÃO ENTRA

O PT dará nova

facada em lobistas e empresários, exigindo de 500 a 20.000 reais para ter assento no jantar dos 43 anos do partido, nesta terça (14). O otário terá direito a um aceno ou um abraço caloroso em Lula, a depender da conta bancária. Trabalhador na farra, nem pensar.

ACURI MANDOU BEM

Bancos tipo XP e C6, grandes anunciantes, e big techs demitiram parte dos funcionários contratados na pandemia. Mas quem teve de se explicar foi a esplêndida Nathalia Acuri, 7,3 milhões de inscritos no Youtube e CEO do Me Poupe. Sua resposta foi sensacional: “Não somos ONG”.

CORTA ESSA

O Planalto sondou

os presidentes Rodrigo Pacheco (Senado) e Arthur Lira (Câmara) sobre a estabilidade do cargo de presidente do Banco Central. Possível alteração foi prontamente desaconselhada pelos dois.

NU DEU PAU

Coisa estranhas continuam acontecendo na Bolsa. Nesta segunda (13), durante horas, a popularíssima corretora Nuinvest não conseguiu registrar transferências de muitos dos mais de 2 milhões de clientes.

POVO É QUE SOFRE

No DF, o Hospital do Paranoá continua fazendo vergonha aos serviços públicos de saúde: leitora esperou das 10h às 23h para ser atendida, apesar da pulseira laranja, da tosse, febre e dores persistentes.

DEU SAMBA

Na Câmara dos Deputados há um frenesi para encurtar a já curtíssima semana de trabalho. O motivo é o Carnaval. Ao que tudo indica, as atividades devem acabar já na quarta-feira (15) pela manhã.

PESO MEDIDO

O ex-presidente Bolsonaro foi às redes destacar conquistas de seu governo, como o InovaGrafeno e o Rota 2030. Lula, que menciona Bolsonaro em todos os discursos, não aparece nas redes do ex.

LANTERNA NA POPA

Ataques ao Banco Central e à Procuradoria do Banco Central não seriam atos antidemocráticos contra as instituições?

#ChampionsNoSBT

prepare a emoção



PSG



Bayern

Hoje, às 16h45

UEFA Champions League é no SBT



tv jornal



Política em Brasília



ROMOALDO DE SOUZA
Correspondente do SJCC em Brasília
romoaldodesouza@radiojornal.com.br

A sub-representação feminina no comando do Congresso Nacional

Eu sempre uso a regra de três simples para fazer cálculos matemáticos por vezes complexos, para quem tem formação em humanas, ou quando não é preciso lançar mão de uma calculadora científica. Nisso, decorar a tabuada fez um bem danado.

Tudo isso foi para dizer que nas eleições de novembro, os eleitores escolheram 91 mulheres, incluindo duas trans: Erika Hilton (Psol-SP) e Duda Salabert (PDT-MG), para cada um dos 513 assentos da Câmara dos Deputados. Fazendo um cálculo básico, são 17,7%. A gente arredonda para 18%, para facilitar nosso diálogo por aqui. Pois bem, sabe quantas, dessas 91 parlamentares, estão no comando da Câmara? Uma. Maria do Rosário (PT-RS). Ela ocupa da 2ª Secretaria, uma espécie de embaixadora da Casa. Cuida dos estúdios, das premiações que a Câmara patrocina e dos passaportes dos deputados. Pernambuco elegeu três deputadas: Clarissa Tercio (PP), Maria Araes (Solidariedade) e Iza Arruda (MDB).

No Senado Federal



FABIO RODRIGUES POZZEBOM/AGÊNCIA BRASIL

a sub-representação da bancada feminina mantém, praticamente, o mesmo percentual de 18%. Das 81 cadeiras, 15 estão sendo ocupadas por mulheres - uma delas é de Pernambuco. Teresa Leitão (PT). Pois sabe quantas estão comandando a "Câmara Alta", como o Senado é conhecido? Nenhuma. É bem verdade que ainda não foram escolhidos os quatro suplentes da Mesa. Como o nome já diz, o suplente é tão somente um substituto. Ainda que uma das 15

senadores venha a ocupar um cargo de suplente, vai permanecer a precária representação feminina.

É fundamental destacar que no caso em análise - a representação feminina na direção das duas Casas Legislativas - a responsabilidade é dos partidos políticos. São os líderes partidários que indicam quem pode ou não concorrer em nome da legenda. Caso houvesse, mesmo, aquele interesse demonstrado nas entrevistas, nos documentos divulgados

pelas legendas, dando destaque ao papel da mulher na política, elas teriam mais visibilidade.

E pensando aqui que do total de R\$ 4,9 bilhões do Fundo Eleitoral, distribuídos entre os partidos, 30% foram, obrigatoriamente, destinados para campanhas eleitorais femininas e a representação ficou em pouco mais de 18%, parece que os recursos ainda não estão bem empregados. União Brasil (R\$ 782,5 milhões), PT (R\$ 503,4

milhões), MDB (R\$ 363,2 milhões), PSD (R\$ 349,9 milhões) e Progressistas (R\$ 344,8 milhões) são as cinco legendas mais bem aquinhoadas na divisão do Fundo do ano passado.

Proposta de Emenda Constitucional (PEC 38/2015) de autoria de deputada Luiza Erundina (Psol-SP), já aprovada na Câmara, obriga que as Mesas e as comissões do Senado e da Câmara terão, necessariamente, de ter mulheres em quantidade proporcional à bancada feminina da respectiva Casa, "assegurando a presença de pelo menos uma parlamentar" do comando do Legislativo.

"Mais uma vez, nós temos uma Mesa sem a presença de mulheres na sua titularidade. O Senado Federal ainda é um espaço, uma casa dominada de forma ampla pela presença masculina" advertiu a senadora Eliziane Pereira Gama (PSD-MA), ao defender o desarquivamento do projeto.

Em suma, partidos e eleitores têm um tanto de responsabilidade por ainda termos tão poucas mulheres na política.

COLOCANDO
PERNAMBUCO
EM PRIMEIRO
LUGAR.



@tvjournalsbt



Economia



Investimentos Sicredi Recife.
Aqui, o seu dinheiro rende mais.

Renda fixa com credibilidade e segurança.
E todo valor aplicado apoia a economia local.

Sicredi
☎ 2101.6161 | @sicredirecife

● Mercado (13/02/23)

Dólar	Comercial		Paralelo		Turismo	
	Compra	Venda	Compra	Venda	Compra	Venda
07/02	5,20	5,200	5,310	5,410	5,290	5,389
08/02	5,20	5,197	5,330	5,430	5,300	5,402
09/02	5,28	5,279	5,380	5,480	5,380	5,472
10/02	5,22	5,222	5,380	5,480	5,330	5,429
13/02	5,18	5,177	5,310	5,410	5,270	5,383

Índices de inflação	INPC IBGE	IPCA IBGE	IGP/DI FGV	IGP/M FGV	INCC/DI FGV
MÊS/ANO					
JULHO/2022	-0,60%	-0,68%	-0,38%	0,21%	0,86%
AGOSTO/2022	-0,31%	-0,36%	-0,55%	-0,70%	0,09%
SETEMBRO/2022	-0,32%	-0,29%	-1,22%	-0,95%	0,09%
OUTUBRO/2022	0,47%	0,59%	-0,62%	-0,97%	0,12%
NOVEMBRO/2022	0,38%	0,41%	-0,18%	-0,56%	0,36%
DEZEMBRO/2022	0,69%	0,62%	0,31%	0,45%	0,09%
JANEIRO/2022	0,67%	0,54%	0,06%	0,21%	0,46%
Acumulado no ano	0,67%	0,54%	0,06%	0,21%	0,46%
Acumulado 12 meses	10,60%	10,38%	3,00%	3,79%	9,00%

Aluguel

Mês de reajuste (multiplicar por):

IGP-M-FGV	DEZEMBRO	1,0590	JANEIRO	1,0379
IGP-DI-FGV	DEZEMBRO	1,0599	JANEIRO	1,0300
INPC-IBGE	DEZEMBRO	1,0597	JANEIRO	1,0571
IPC-FIPE	DEZEMBRO	1,0735	JANEIRO	1,0721
IPCA-IBGE	DEZEMBRO	1,0590	JANEIRO	1,0577

Nota: Fatores válidos para contratos cujo último reajuste ou acordo ocorreu há um ano

Outros indicadores

Índices	Dezembro	Janeiro	Custo do dinheiro (em 08/12/22)	Taxa (anual/%)
Sal. mínimo (R\$)	1.212,00	1.302,00	Tipo de operação	
TJLP (no ano)	0,60%	0,61%	CDB de 30 dias (ao ano)	13,66%
Crédito no dia 10 de cada mês (TR + juros de 3% ao ano)			CDI (ao ano)	13,65%
			Over (ao mês)	13,65%
			Capital de giro (ao ano)	6,76%

Contribuições para o INSS

Contribuintes Individuais e facultativos	Sal. de Contribuição	Alíquota
Contribuintes Individuais com remuneração auferida pelo exercício de sua percebida atividade por conta própria	Remuneração efetivamente percebida	20%
Contribuintes Individuais com remuneração auferida de uma ou mais empresas	Remuneração efetivamente percebida	11% (retida pelas empresas contratantes)
Facultativos pelo contribuinte	Valor declarado	20%

Limite do Salário de Contribuição - Mínimo R\$ 1.302,00 / Máximo R\$ 7.507,49

Salário-família (filho de até 14 anos incompletos)

Até R\$ 1.754,18 R\$ 59,82

Empregado, empregado doméstico e trabalhador avulso

Salário-de-contribuição (R\$)	Alíquota(%)	Salário-de-contribuição (R\$)	Alíquota(%)
até 1.302,00	7,5%	de 2.571,30 até 3.856,94	12,0%
de 1.302,01 até 2.571,29	9,0%	de 3.856,95 até 7.507,49	14,0%

Cotações de outras moedas (valores de compra do Banco Central em R\$)

Coroa sueca	lone	Rublo
0,4980	5,6230	0,0700
Euro	Libra	Peso mexicano
5,5460	6,2770	0,2780
Franco suíço	Peso argentino	
5,6230	0,0270	

Taxa Selic (ao mês)

Novembro	Dezembro	Janeiro
1,02%	1,12%	1,12%

Poupança (Aplicação a partir de 4/5/12)

Dia/Mês	Índice	Dia/Mês	Índice
06/01	0,5829	11/01	0,5829
07/01	0,5829	12/01	0,5829
08/01	0,5829	13/01	0,5829
09/01	0,5829	14/02	0,5829
10/01	0,5829	15/02	0,5829

Mercados

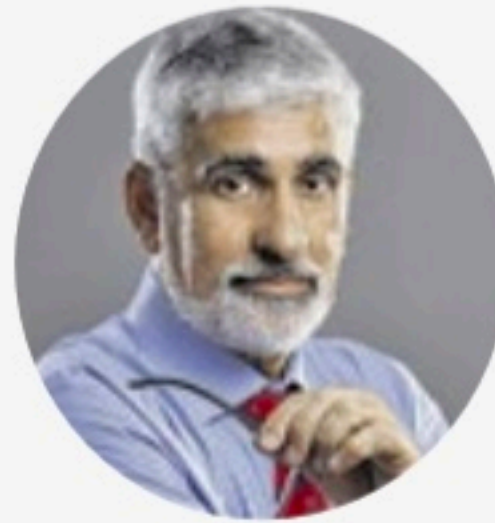
Índice	Ouro (BM&F)	Ibovespa	Nyse
03/02	304,50	108.523,47	33.926,01
06/02	307,00	108.721,58	33.891,02
07/02	309,00	107.829,73	34.156,69
08/02	307,00	109.951,49	33.949,01
09/02	310,00	108.008,05	33.699,88
10/02	310,00	108.078,27	33.869,27
13/02	304,00	108.836,47	34.245,93
No dia	-1,94%	0,70%	1,11%

Imposto de renda

Base de cálculo	Alíquota (%)	Parcela a deduzir (R\$)
Até R\$ 1.903,98	Isento	-
De R\$ 1.903,99 até R\$ 2.826,65	7,5%	R\$ 142,80
De R\$ 2.826,66 até R\$ 3.751,05	15,0%	R\$ 354,80
De R\$ 3.751,06 até R\$ 4.664,68	22,5%	R\$ 636,13
Acima de R\$ 4.664,68	27,5%	R\$ 869,36

Deduções: 1) R\$ 189,59 por dependente; 2) R\$ 1.903,98 por aposentados, pensionistas e transferidos para a reserva remunerada a partir do mês que completar 65 anos; 3) Valor das contribuições para a Previdência Social da União, dos Estados, do Distrito Federal e dos municípios; 4) Pensão alimentícia efetivamente paga; 5) Contribuição para entidades de previdência complementar e para o Fapi.

JC Negócios



FERNANDO CASTILHO

castilho@jc.com.br

Twitter: jc_jcnegocios

Telefone: (81) 3413.6536

Simone Tebet na real fala em Reforma Tributária no Natal

A ministra do Planejamento, Simone Tebet, deu uma espécie de “real” no Governo Lula e previu que a Reforma Tributária, se for aprovada, será até o final do ano. Tebet conhece o sentimento da casa onde esteve por oito anos e sabe que senador não gosta de ser pressionado por deputado. Quer um exemplo: o projeto que mudou a lei das Estatais que ainda não foi votado.

Pode-se dizer que o presidente da Câmara Federal, Arthur Lira - que o aprovou a mudança da lei em nove dias - quis dá uma demonstração de força aprovando na casa, ainda em novembro de 2022. Talvez mandando o recado ao presidente eleito, Lula da Silva de que era melhor ele mandar seus correligionários assegurarem sua reeleição.

Não por acaso, os mesmos deputados que reclamavam horrores da truculência de Arthur Lira ao atender os pleitos de Bolsonaro, votaram pela sua reeleição. Política é assim mesmo e vai ter muito eleitor raiz de Jair Bolsonaro se surpreendendo com votos e discursos a favor de Lula.

Mas no caso da ministra do Planejamento, ela se junta a outros líderes do próprio governo que já advertiram que o Congresso tem seu tempo e nem sempre ele roda pelo calendário gregoriano. Não adianta pressionar se a razão não é muito forte.

A questão da reforma tributária é um desses temas que, em tese, todo mundo concorda. E Lula e seus ministros acertam quando dizem que essa é a prioridade zero. É mesmo. Até se for para ela manter a mesma carga de impostos cobrada hoje no Brasil. Se a reforma aprovada, ao menos, simplificar o pagamento dos impostos já seria um grande avanço.

RENÚNCIA FISCAL

No fundo, as empresas gostariam que pagar imposto no Brasil como se todas fossem do Simples Nacional onde estão abrigadas mais de 10 milhões de CNPj, embora isso custe quase R\$ 500 bilhões em renúncia fiscal, ao ano, como em 2022. O problema é se a empresa resolve seu problema com o Fisco no Simples, não resolve como os demais entes federativos.

Então, a proposta das duas

PEC (45, no Senado e 110, na Câmara) é a de resumir o processo de recolhimento a um único imposto, salvo no caso do fumo que é um imposto que deveria ir todo para a saúde.

A ministra Tebet disse num evento que “Queremos viabilizar (a Reforma Tributária) até o final do ano. Não será em quatro ou cinco meses. Mas cada avanço, trará sinalização positiva ao mercado. E poderemos ver os juros caindo com as perspectivas futuras de estabilidade”.

A resposta da ministra é boa. Mas não dá para associar as duas coisas. A Reforma Tributária não fara os juros automaticamente baixarem. Não é bem assim. O que baixa os juros são as expectativas de curto prazo que o Governo passa. E mais ainda o que isso tem a ver com os juros futuros.

TEMER TINHA FUTURO

O mercado sempre relembra um fato interessante. Na semana da posse definitiva de Michel Temer, em agosto de 2016, os juros futuros caíram quase um terço nas suas taxas. O que isso queria dizer? Que o mercado olhava para o novo presidente do Brasil e via futuro.

Esse mesmo sentimento poderia valer para o governo Lula. Mas quais as perspectivas do governo Lula para o futuro? Taxa Selic é fruto de expectativas no curto prazo, embora ela só produza efeitos no mínimo em três meses. Mas sejamos honestos: o governo Lula tem demonstrado algum cenário positivo? A começar pelo próprio presidente?

Uma coisa que Lula e sua equipe parecem não ter entendido é que os chamados agentes econômicos querem um Norte. Até porque quando não se tem nenhum, qualquer caminho serve. Esse é o fundamento no jogo.

Por mais boa vontade que os bancos, economistas, analistas e investidores tenham com Fernando



EDILSON RODRIGUES

Haddad existe sempre a pergunta: Ele fala por Lula? Isso é o que provoca o ruído.

O ministro Fernando Haddad tem razão em dizer que a Reforma Tributária é meta de primeiro semestre. Está certo. Mas é preciso combinar com os deputados e senadores e, assim que o Congresso se instalar, despachar o Bernard Appy para ser uma espécie de babá da reforma no Congresso aparando as pontas. Foi assim com a previdência quando Paulo Guedes mandou Rogério Marinho dar expediente nas duas casas.

Simone Tebet tem razão. Mas isso, naturalmente, deixa Fernando Haddad desconfortável publicamente. E aqui para nós, prazo no Congresso é feito meta de inflação. Se você afrouxa, a casa relaxa e a tendência é subir mesmo. É como dizia Marco Maciel: quem tem prazo não tem pressa. E nese caso é o Congresso quem faz seu prazo.

MORPHUS

A multinacional Accenture concluiu a aquisição da provedora de gerenciamento de riscos e inteligência de ameaças cibernéticas Morphus expandindo suas atividades no Brasil e na América Latina. A empresa foi fundada, em 2003, em Fortaleza (CE) tem escritórios também em Recife, São Paulo, Rio de Janeiro, e em Santiago, no Chile. O seu portfólio inclui serviços de red and blue teams; serviços

de governança, risco e compliance; gerenciamento de riscos corporativos e serviços de segurança gerenciados (MSS, ou managed security services).

IMPLEMENTOS SP

A Implementos São Paulo, fabricante de equipamentos para transporte rodoviário e urbano localizado em Mossoró (RN), vai entregar 10 implementos rodoviários para a Brimax e a MGO destinados a operações de exploração de energia no Rio Grande do Norte. São caçambas, tanques e rampa traseira e serão utilizados junto a outros periféricos nos campos de exploração de petróleo e gás.

ARMAS E CAPACETES

Nem só de revólveres e fuzis vive a Taurus Armas S.A. A Taurus Helmets, subsidiária brasileira da companhia e pioneira na fabricação de capacetes no Brasil, e dona de metade do market share, está lançando o primeiro capacete feito de grafeno do mundo. Após dois anos de estudos em parceria com a Universidade de Caxias do Sul e UCS Graphene, a primeira e maior planta de produção de grafeno em escala industrial da América Latina, a marca conseguiu aprimorar o material para viabilizá-lo na estrutura fabril de Mandirituba, PR. O Graph-X Black começará a ser vendido no site por quase R\$ 1 mil (R\$ 989) após o lançamento no 12º Salão Nacional e Internacional das Motopeças

(SP) dia 11 de março.

PITÚ COLA 2.0

A Pitú que em 2023 chega aos 85 anos está lançado neste Carnaval sua linha de bebidas ice Pitú Remix, uma espécie de sua pioneira Pitú Cola lançada em 1998. O Pitú Remix vem com teor alcoólico mais baixo, de 7%, mais refrescantes e chegam em dois sabores, limão e abacaxi com coco, e são comercializadas em latas de 269 ml, prontas para o consumo imediato.

5G NO MARCO ZERO

A TIM vai repetir no Recife a experiência de grandes festivais, como o Rock in Rio e o Festival de Verão de Salvador, reforçando a rede 5G do Marco Zero, principal pólo da folia recifense. A proposta é que os clientes da TIM possam compartilhar fotos e vídeos com muito mais qualidade e velocidade, aproveitando um dos atributos do 5G, que permite múltiplas conexões simultâneas.

BOLO DE ROLO

As empresas pernambucanas Fino Nordeste e Gelateria Nawa estão ressignificando o formato gelado do tradicional bolo de rolo tradicional de goiaba apresentando-o ao mercado na forma de picolé e sorvete. Os produtos são desenvolvidos com a própria massa do bolo, recheados com bolo de rolo. O formato do picolé é de 90 gramas, o valor unitário é R\$9. O sorvete de pote contém 1 litro e tem preço sugerido de R\$32.

FACULDADE CNA

O Pólo Recife da Faculdade CNA abril inscrições até amanhã (15) para os cursos superiores à distância em de Gestão do Agronegócio, Gestão Ambiental; Gestão de Recursos Humanos e Processos Gerenciais. Com ingresso via Enem, vestibular agendado ou segunda graduação. A inscrição é gratuita no site www.faculdade.cnabrazil.org.br

Economia

IMPOSTO DE RENDA

Governo define nova faixa de isenção do IR, mas depende de decisão de Lula

Equipe econômica anunciou nesta segunda-feira (13) a finalização do texto

Agência Brasil

O Ministério da Fazenda já finalizou a proposta para correção da tabela do Imposto de Renda Pessoa Física (IRPF). A nova tabela ampliará a faixa de isenção, que atualmente está em R\$ 1.903,98. A proposta aguarda agora a decisão final, a ser dada pelo presidente Luiz Inácio Lula da Silva.

A finalização da proposta foi anunciada hoje (13) pelo ministro da Fazenda, Fernando Haddad, em pronunciamento durante reunião do Diretório Nacional do PT, mas nenhum detalhamento sobre valores foi antecipado até o momento.

De acordo com a assessoria do PT, Haddad falou por 40 minutos sobre políticas fiscais e monetárias. O ministro informou aos dirigentes partidários que concluiu também o programa Desenrola, voltado à renegociação de pequenas dívidas.

TABELA DO IR

A última atualização da tabela de Imposto de Renda foi feita em 2015. A falta de atualização tem feito com que cada vez mais brasileiros, em especial os de menor renda, passem a pagar esse tributo.

Com o valor do salário mínimo em R\$ 1.302, pela primeira vez na história do país, pessoas que ganham 1,5 salário mínimo serão taxadas. O valor atual do mínimo foi definido na proposta orçamentária do governo anterior.

Durante a campanha eleitoral, Lula chegou a prometer ampliar, ao longo de seu governo, para R\$ 5 mil a faixa de isenção. Durante reunião com centrais sindicais, em janeiro, Lula reiterou a ideia, enfatizando que, no Brasil, “quem ganha muito paga pouco”.

“Eu tenho uma briga com os economistas do PT. O pessoal fala assim



Imposto de Renda 2023: promessa de campanha de Lula foi corrigir a tabela do IR

‘se fizer isenção até R\$ 5 mil, são 60% da arrecadação deste país’. Então, vamos mudar a lógica, vamos diminuir para o pobre e aumentar para o rico”, disse, durante o encontro, o presidente.

GASTOS DE CAMPANHA

Na abertura da reunião de diretório, a presidente do PT, deputada Gleisi Hoffmann (PT-PR), antecipou um ponto da fala a que Haddad faria na sequência, na reunião a portas fechadas com os correligionários, sobre os gastos feitos pelo governo anterior, visando

à reeleição de Jair Bolsonaro.

“O uso da máquina foi algo absurdo. Haddad nos trouxe um cálculo estarrecedor: foram gastos cerca de R\$ 300 bilhões entre isenções fiscais, auxílios, crédito, emendas parlamentares”, disse Gleisi Hoffmann.



PREFEITURA MUNICIPAL DE ÁGUAS BELAS COMISSÃO PERMANENTE DE LICITAÇÃO - CPL

AVISO DE LICITAÇÃO

PROCESSO Nº 021/2023. MODALIDADE Nº PREGÃO ELETRÔNICO 004/2023. OBJETO NAT.: PRESTAÇÃO DE SERVIÇOS. OBJETO: **CONTRATAÇÃO DE EMPRESA DO RAMO PARA REALIZAR PRESTAÇÃO DE SERVIÇO DE LOCAÇÃO DE VEÍCULOS EM CARÁTER EVENTUAL E NÃO EVENTUAL (SEM MOTORISTA E SEM COMBUSTÍVEL), SOB A FORMA DE DIÁRIAS, DE ACORDO COM A FINALIDADE E NECESSIDADE, OBJETIVANDO O DESLOCAMENTO PARA APOIO DAS ATIVIDADES E ATRIBUIÇÕES INERENTES AO BOM ANDAMENTO DA GESTÃO MUNICIPAL NO ÂMBITO DA SECRETARIA DE EDUCAÇÃO E SECRETARIA DE SAÚDE. VALOR ESTIMADO: R\$ 186.178,60 (CENTO E OITENTA E SEIS MIL CENTO E SETENTA E OITO REAIS E SESSENTA CENTAVOS). RECEBIMENTO DAS PROPOSTAS: 15/02/2023 às 10:00 horas. LIMITE PARA ACOPLHIMENTO DAS PROPOSTAS: 07/03/2023 às 09:00. ABERTURA PARA ANÁLISE DAS PROPOSTAS: 07/03/2023 às 10:00. INÍCIO DA FASE DE DISPUTA DE PREÇOS: 07/03/2023 às 11:00, que será feito no chat do sistema eletrônico utilizado, através do Portal de compras públicas (<https://www.licitacaoaguasbelas-pe.com.br/>), informações na Comissão Permanente de Licitação na Sede da Prefeitura Municipal de Águas Belas - Situada à Praça Nossa Senhora da Conceição, s/n - Centro - Águas Belas - PE ou no e-mail: aguaslicita@gmail.com. FONTE DE RECURSOS: PRÓPRIOS.**

Águas Belas, 13 de fevereiro de 2023
OLEGÁRIO AVELINO PEREIRA NETO
Pregoeiro Municipal

Economia

RENDA

Esse grupo é formado por famílias com apenas uma pessoa, os chamados beneficiários unipessoais do Bolsa Família

Bolsa Família terá revisão do cadastro de 5 milhões de beneficiários

Estadão Conteúdo

O governo vai chamar a partir de março 5 milhões de pessoas que recebem o Bolsa Família para comparecer presencialmente às unidades dos Centros de Referência de Assistência Social (Cras) dos municípios para a revisão do cadastro. Esse grupo é formado por famílias com apenas uma pessoa, os chamados beneficiários unipessoais.

A expectativa é de que cerca de 1,7 milhão (35%) desses beneficiários esteja recebendo o auxílio de R\$ 600 fora das regras de acesso ao programa social, por meio de indicativo errado de composição familiar - ou seja, de forma irregular.

O grupo de unipessoais cresceu de forma explosiva nos últimos anos, após o governo Bolsonaro mudar o desenho do programa e fixar um piso inicial de R\$ 400, valor que subiu mais tarde para R\$ 600. O resultado foi um movimento de divisão "artificial" das famílias e de distorção dos dados do Cadastro Único (CadÚnico), que funciona como um portal de acesso da população de baixa renda aos programas sociais.

De dezembro de 2019 até o final do ano passado, a taxa de crescimento de famílias de uma pessoa subiu 224% entre beneficiários do programa. Em ritmo muito menor, as famílias de duas pessoas ou mais cresceram 40% no mesmo período. O salto ocorreu a partir de outubro de 2021, justamente após a decisão do ex-presidente Bolsonaro de fixar um piso para o benefício de olho na sua reeleição.

Essa é a primeira ação do programa emergencial de revisão do Cadastro Único, aprovado na semana passada no Conselho Nacional de Assistência Social (Cnas) com pactuação feita com representantes dos Estados

e municípios. Ontem, foi assinado acordo com a Defensoria Pública da União sobre o plano de autorização cadastral.

Em contrapartida, o plano de reestruturação do Cadastro Único prevê uma ação de "busca ativa" de famílias que não estão no programa e têm direito ao benefício. O governo vai fazer um aporte de R\$ 199,5 milhões para municípios para o fortalecimento e treinamento do pessoal que trabalha nos Cras de todo o País para fazer esse trabalho.

"Vamos botar dentro do programa quem precisa e está fora", disse ao Estadão a secretária de Avaliação, Gestão da Informação e Cadastro Único do Ministério do Desenvolvimento Social, Letícia Bartholo. Segundo ela, 51% dos cinco milhões de beneficiários unipessoais têm entre 22 e 50 anos. A maioria é de homens.

Letícia explica que há um cuidado especial da equipe em evitar uma criminalização dos beneficiários. Uma campanha de utilidade pública será lançada até abril para esclarecer as pessoas. A campanha terá a função de dizer o que é certo e o que é errado no acesso ao Bolsa Família. "E que, se você está fazendo o certo, você não vai ser prejudicado", diz a secretária, que refuta o uso de "pente-fino" para a revisão: "Pente-fino é para tirar piolho".

Têm direito ao benefício famílias com renda per capita de R\$ 210. A regra de saída do programa é renda per capita de R\$ 525. Pelo plano, as pessoas serão chamadas e avisadas da necessidade da revisão dos seus cadastros segundo um cronograma. Todos terão de comparecer presencialmente. "Ninguém precisa correr à fila dos Cras", afirma Letícia, que reforça que as pessoas que moram sozinhas "de fato" e se enquadram na regra têm direito ao benefício.



TIÃO SIQUEIRA/JC IMAGEM

A expectativa é de que cerca de 1,7 milhão (35%) desses beneficiários esteja recebendo o auxílio de R\$ 600 fora das regras



PREFEITURA MUNICIPAL DE BELÉM DO SÃO FRANCISCO

AVISOS DE LICITAÇÃO

PROCESSO LICITATÓRIO 007/2023 - PREGÃO ELETRÔNICO 006/2023 - SRP
OBJETO: CONTRATAÇÃO DE EMPRESA PARA AQUISIÇÃO DE PEÇAS PARA PERFURATRIZ, para suprir as necessidades conforme solicitações da Secretaria Municipal de Infraestrutura de Belém do São Francisco-PE. Fim do Recebimento das propostas até: 01/03/2023 às 09h (horário oficial de Brasília). Início da sessão de disputa de preços: 01/03/2023 às 10h (horário oficial de Brasília), pela Bolsa de Licitações do Brasil - BLL. Sistema eletrônico utilizado: BLL - Bolsa de Licitações e Leilões - Endereço eletrônico do sistema: www.bllcompras.org.br - "Acesso identificado". Dados para contato: Curitiba - PR (41) 3097-4600 e 3097-4646, ou pelo e-mail: contato@bll.org.br - **Valor global estimado: R\$ 266.238,61.**

PROCESSO LICITATÓRIO 008/2023 - PREGÃO ELETRÔNICO 007/2023 - SRP
OBJETO: CONTRATAÇÃO DE EMPRESA PARA AQUISIÇÃO DE PNEUS, CÂMARA DE AR E PROTETOR PARA OS VEÍCULOS DA FROTA DO MUNICÍPIO, para suprir as necessidades conforme solicitações das Secretarias Municipais de Belém do São Francisco-PE. Fim do Recebimento das propostas até: 01/03/2023 às 11h (horário oficial de Brasília). Início da sessão de disputa de preços: 01/03/2023 às 12h (horário oficial de Brasília), pela Bolsa de Licitações do Brasil - BLL. Sistema eletrônico utilizado: BLL - Bolsa de Licitações e Leilões - Endereço eletrônico do sistema: www.bllcompras.org.br - "Acesso identificado". Dados para contato: Curitiba - PR (41) 3097-4600 e 3097-4646, ou pelo e-mail: contato@bll.org.br - **Valor global estimado: R\$ 707.428,48.**

MAIORES INFORMAÇÕES referente aos P.E. 006 e 007/2023: Comissão Permanente de Licitação da Prefeitura Municipal de Belém do São Francisco, Avenida Cel. Caribé, nº 266, Centro, na sala da CPL ou pelo e-mail: cplbelem@hotmail.com, de segunda a sexta-feira das 08h às 12h, exceto feriados.

Belém do São Francisco - PE, 13 de fevereiro de 2023

Anderson S. Santos
Pregoeiro

Economia

BAIXA RENDA

Questionada pela imprensa, gestão Raquel Lyra encaminhou nota se comprometendo a pagar o 13º Salário do Bolsa Família

Estado não divulga data do 13º do Bolsa Família e fala em revisão dos beneficiários

FELIPE RIBEIRO/JC IMAGEM

no orçamento”, disparou.

RESPOSTA DO GOVERNO

Por meio de nota, o governo garante que vai fazer o pagamento. “O Governo do Estado reforça o compromisso com os milhares de pernambucanas e pernambucanos que têm direito a receber a 13ª parcela do Bolsa Família e garante que o benefício será pago às famílias em situação de vulnerabilidade social”, diz o texto.

Ainda segundo a nota, há no momento uma revisão na base de dados dos beneficiários. “Para efetuar o pagamento, a gestão estadual está realizando uma revisão da base de beneficiários do CadÚnico em conjunto com a Controladoria Geral do Estado e da Secretaria de Planejamento, Gestão e Desenvolvimento Regional. Esta é uma medida de caráter técnico que visa salvaguardar o programa para que ele cumpra seu objetivo social”, afirma.

Por fim, “a gestão estadual reafirma sua disposição para trabalhar por quem mais precisa, com muita transparência e responsabilidade”, conclui.

CRIAÇÃO DO 13º DO BOLSA FAMÍLIA

Em 2021 e 2022, o pagamento do 13º do Bolsa Família começou em fevereiro. Para saber a data que recebiam, os beneficiários precisavam ficar atentos ao cronograma e ao número final do seu NIS. O programa foi criado pelo governo Paulo Câmara e coordenado pela Secretaria de Desenvolvimento Social, Criança e Juventude.

A proposta do programa é conceder, anualmente, uma parcela extra aos beneficiários do Bolsa Família em Pernambuco. Nos últimos dois anos, a média de beneficiários era de 1,2 milhão, mas atualmente está na casa de 1,65 milhão. É uma parcela importante da população que vive em situação de vulnerabilidade social.

ADRIANA GUARDA

Em 2022, os beneficiários do programa Bolsa Família em Pernambuco começaram a receber o 13º Salário do programa no dia 14 de fevereiro. Exatamente um ano depois, com a mudança no governo de Pernambuco, a gestão Raquel Lyra não estabeleceu uma data para começar a pagar o benefício.

Embora se comprometa a continuar fazendo o pagamento do programa, criado na gestão do ex-governador Paulo Câmara (sem partido), o novo governo de Pernambuco esclarece que vai primeiro fazer uma revisão na base de beneficiários do CadÚnico, em conjunto com a Controladoria Geral do Estado e da Secretaria de Planejamento, Gestão e Desenvolvimento Regional.

A denúncia de que o pagamento do 13º do Bolsa Família estaria atrasado foi feita pelo presidente do PSB de Pernambuco e deputado estadual, Sileno Guedes, no debate da Rádio Jornal.

O 13º do Bolsa Família foi criado desde 2019, e os pagamentos começaram a ser feitos em 2021. Sileno Guedes era o titular da Secretaria de Desenvolvimento Social, Criança e Juventude (SDSCJ) quando o programa foi instituído.

“(O pagamento) Não está acontecendo, certamente, ou por uma questão operacional, ou porque o governo deverá tomar outra decisão sobre o pagamento e não vai cumprir o que está previsto na lei, nemo que está previsto



Recebem em Pernambuco os beneficiários do Bolsa Família nacional registrados no CadÚnico

A iniciativa estabelece um teto de R\$ 150. Pela regra, quem recebia R\$ 80 de Bolsa Família, tinha direito ao mesmo valor de 13º. Já quem recebia acima de R\$ 150, era contemplado com R\$ 150 para respeitar o teto estabelecido.

Podem receber os recursos do 13º do Bolsa Família, todos os beneficiários cadastrados no programa e que estejam

participando, há pelo menos cinco meses, ininterruptos ou alternados. O programa está previsto em lei e contemplado no orçamento 2023.

Desde a campanha eleitoral, a governadora de Pernambuco Raquel Lyra vem fazendo uma defesa veemente das populações em situação de vulnerabilidade

social. Disse que combater a fome é uma das principais diretrizes de seu governo e enfatizou que colocar comida no prato não tem ideologia.

Um dos projetos que elencou como prioridade foi o Programa Mães de Pernambuco, que concede uma transferência de renda de R\$ 300 para mães de crianças de 0 a 6 anos de idade.



PREFEITURA MUNICIPAL DE BELO JARDIM

AVISO DE LICITAÇÃO Concorrência Eletrônica nº 01/2023

Contratação de empresa especializada, sob o regime de concessão onerosa, para implantação, operação e gestão do sistema de Estacionamento Rotativo Eletrônico Pago nas vias e logradouros públicos do Município. Valor estimado e inicial da outorga: R\$ 15.101.856,00 e 15%. Data e Local da Sessão de Abertura: 27/03/2023 às 09:30h, no site gov.br/compras. O Edital, Termo de Referência, Estudo Técnico Preliminar e Matriz de Riscos estão disponíveis em www.gov.br/compras/edital/982333-3-00001-2023 e na Av. Dep. José Mendonça Bezerra, 220-Centro, Belo Jardim/PE. CEP: 55150-005. Contato da Secretaria Executiva de Compras/GLIC: WhatsApp (81) 99454-6680. Fundamento legal: Lei Federal nº 14.133/21; Lei Federal nº 8.987/95, Decreto Municipal nº 062/2022 e legislação pertinente, consideradas as alterações posteriores das referidas normas.

Fábio César de Souza Lins - CEL RR/PM
Secretário de Defesa Cidadã - SEDEC

Brasil

YANOMAMIS

Crianças têm quadro de desnutrição visivelmente grave, diz pesquisadora da Fiocruz

Estudos mostram déficits de peso para idade em torno de 50% e déficits de estatura para a idade em torno de 80%

CINTHYA LEITE com Agência Fiocruz

As imagens de crianças Yanomami desnutridas e doentes causam indignação e revolta.

Artigos científicos recentes revelam que a desnutrição, entre os Yanomami, é uma das mais graves do mundo.

São indicados déficits de peso para idade em torno de 50% e déficits de estatura para a idade em torno de 80%.

YANOMAMI SITUAÇÃO ATUAL

Na entrevista abaixo, a nutricionista Fernanda Simões, do Instituto Nacional de Saúde da Mulher, da Criança e do Adolescente Fernandes Figueira (IFF/Fiocruz), analisa o quadro de desnutrição das crianças Yanomami, aponta medidas emergenciais e estratégias de intervenção.

Como descreve o quadro de desnutrição infantil entre os Yanomami?

Fernanda Simões: É visivelmente grave. As crianças Yanomami têm sinais clássicos de subnutrição, como a diminuição de massa muscular e da camada de gordura corporal, pele ressecada e pálida, cabelos ralos, apatia, fraqueza, entre outros. A baixa estatura para a idade dessas crianças

sugere um problema nutricional já crônico, que tem relação com o retardo de crescimento intrauterino, decorrente de uma possível assistência pré-natal insuficiente.

Quais as causas desse de desnutrição entre as crianças Yanomami?

Fernanda Simões: A desnutrição de causa primária é devida basicamente à falta de alimentos em quantidade e qualidade suficientes para atender à demanda nutricional (em energia e nutrientes) da criança.

Está evidente que na região temos essa questão de escassez de alimentos e água potável, resultado da destruição das florestas e contaminação dos rios.

Os quadros parasitários e infecciosos constantes, provenientes também das epidemias, podem agudizar a desnutrição, acentuando a perda de peso, tornando o quadro ainda mais grave (nos casos de diarreia, por exemplo).

Para as crianças Yanomami, quais as medidas precisam ser tomadas emergencialmente?

Fernanda Simões: No quadro de desnutrição severa, as crianças Yanomami precisam de cuidados intensivos, preferencialmente em ambiente hospitalar, para que a melhor forma de alimentação seja ofertada, de forma lenta e gradual, evitan-



Extração de minérios causou desorganização social do povo Yanomami

do a síndrome de realimentação, distúrbio metabólico que pode ocorrer com a oferta muito rápida dos nutrientes.

Nos casos mais graves, estes pacientes devem receber alimentação por via parenteral (intravenosa) ou enteral (por sonda nasointestinal), com nutrientes adequados de forma a facilitar a sua digestão e absorção.

Quando a criança sair da situação de risco de vida e puder se alimentar normalmente, deve-se garantir a oferta adequada e constante de alimentos saudáveis habitualmente consumidos.

O IFF/Fiocruz pode ajudar por ser um instituto de

referência na produção de conhecimento e na atenção integral para a saúde da mulher, da criança e do adolescente, com profissionais capacitados no cuidado dessas crianças.

Quais sugestões para prevenir e evitar que a crise Yanomami se repita?

Fernanda Simões: O conhecimento ampliado do perfil alimentar e nutricional e seus determinantes, entre as crianças yanomami, é fundamental para o planejamento de estratégias de intervenção adaptadas à realidade local.

Também deve ocorrer a estruturação dos serviços de saúde e de assistência para que o monitoramento

e vigilância das condições nutricionais e a garantia do acesso pleno à alimentação adequada e saudável seja garantido, sendo a dificuldade de acesso à região um desafio para os gestores para esse monitoramento contínuo.

Além das questões já mencionadas, o Estado e organismos internacionais devem fortalecer as ações e políticas públicas já existentes no País, como a Política Nacional de Alimentação e Nutrição (PNAN) e a Política Nacional de Segurança Alimentar e Nutricional, garantindo o Direito Humano à Alimentação Adequada, além de combater qualquer organização que venha desestabilizar esse processo.

PREFEITURA MUNICIPAL DE BREJO DA MADRE DE DEUS AVISO DE CHAMADA PÚBLICA

Processo Licitatório nº 007/2023 – Chamamento Público nº 001/2023

Objeto: Credenciamento de pessoas físicas e jurídicas públicas ou privadas, com ou sem finalidade lucrativa, interessadas em patrocinar o evento Feira Cultural da Paixão, a ser realizada nos dias 01 a 08 de abril de 2023, no Distrito de Fazenda Nova, Município de Brejo da Madre de Deus, Pernambuco, em frente ao Teatro Nova Jerusalém, mediante a aquisição da cota de patrocínio prevista no item 3 do Edital. Local e período para credenciamento será presencialmente no endereço: Avenida Cleto Campelo, nº 378, Centro, Brejo da Madre de Deus-PE, ou para o email culturabmd@gmail.com, a partir do dia 14/02/2023 no horário das 08 horas às 13 horas até o dia 02 de março de 2023. A classificação e indicação das pessoas físicas ou jurídicas, consideradas aptas a patrocinarem a Feira Cultural da Paixão será divulgada até o dia 03 de março de 2023. Edital, anexos e outras informações podem ser obtidas no mesmo endereço, no horário das 08 horas às 13 horas, de segunda a sexta-feira, ou através dos e-mails: culturabmd@gmail.com, licitacoes@brejomdeus.pe.gov.br ou ainda através do Portal da Transparência, acessando o link <http://pmbrejomdeus.cetecpublica.com.br:8079/transparencia/> na aba de "Licitações e Contratos".

Brejo da Madre de Deus, 13 de fevereiro de 2023.

ROSALIA RAFAELA DA SILVA BRITO
Presidente - CPL.

Mobilidade

CARNAVAL 2023

Ponte Duarte Coelho fecha para alegoria do Galo da Madrugada. Trânsito ficará complicado

Interdição da Ponte Duarte Coelho foi antecipada em um dia e irá ter impacto direto em 135 linhas de ônibus e no trânsito

ROBERTA SOARES

A Prefeitura do Recife resolveu antecipar em um dia o fechamento da Ponte Duarte Coelho, no Centro da capital, para instalação da alegoria gigante do Galo da Madrugada. Assim, a ponte que conecta os bairros da Boa Vista e de Santo Antônio será interditada ao tráfego de veículos a partir das 22h desta terça-feira (14/2).

Por isso, a partir da quarta-feira (15/2) o Centro do Recife deverá ser evitado por quem puder.

A interdição - como acontece nos carnavais - irá mudar completamente a circulação na área central, impactando principalmente no percurso dos ônibus. Afinal, a Ponte Duarte Coelho é uma ligação fundamental para o transporte público de toda a Região Metropolitana do Recife porque conecta as Avenidas Conde da Boa Vista e Guararapes.

IMPACTO NOS ÔNIBUS

Segundo o Grande Recife Consórcio de Transporte Metropolitano (CTM), 135 linhas de ônibus terão o itinerário alterado temporariamente. Desse total, 88 são ônibus convencionais, sete são BRTs e 40 são bacuraus. As mudanças seguirão até a sexta-feira (17/2), sendo ampliadas posteriormente.

A localização das para-



BOBBY FABISAK/JC IMAGEM

Com o fechamento da Ponte Duarte Coelho, os coletivos perderão a ligação entre as Avenidas Conde da Boa Vista e Guararapes, tendo que utilizar vias como a Rua da Aurora, a Ponte Princesa Isabel, a Rua do Hospício, a Rua João Lira, a Praça da República, a Rua do Imperador e a Rua Martins de Barros como rota

das é semelhante aos outros carnavais. 72 pontos de embarque e desembarque de passageiros sofrerão algum tipo de alteração. Desses, 24 são paradas provisórias implantadas para atender aos usuários das linhas que terão mudanças no percurso.

A principal recomendação ao passageiro que vai para o Centro do Recife de ônibus é que embarque na volta para casa no mesmo ponto em que desembarcou. Orientadores do Consórcio estarão na área para orientar os passageiros. Em caso de dúvidas, é possível falar com a Central de Atendimento ao Cliente do Consórcio, das 7h às 19h (0800 081 0158), ou pelo WhatsApp (9.9488.3999), das 5h30 às 21h30.

IMPACTO NO TRÂNSITO

Quem tiver que ir ao Centro do Recife a partir da quarta-feira (15/2) deve antecipar os horários de saída e ter muita paciência. Isso porque a circula-

ção estará difícil, já que os ônibus estarão sobrecarregando as vias que, sem o Carnaval, são usadas, em sua grande maioria, apenas pelos veículos particulares.

Com o fechamento da Ponte Duarte Coelho, os coletivos perderão a ligação entre as Avenidas Conde da Boa Vista e Guararapes, tendo que utilizar vias como a Rua da Aurora, a Ponte Princesa Isabel, a Rua do Hospício, a Rua João Lira, a Praça da República, a Rua do Imperador e a Rua Martins de Barros como rota.

Segundo a Autarquia de Trânsito e Transporte Urbano do Recife (CTTU), serão instalados bloqueios na Avenida Conde da Boa Vista com a Rua da Aurora, Rua do Sol com Ponte Duarte Coelho e Avenida Dantas Barreto com Avenida Guararapes. A Ponte Duarte Coelho será reaberta após a desmontagem de toda a estrutura, prevista para a Quarta-Feira de Cinzas (22).

Entre para o nosso canal no Telegram

Notícias, esportes, entretenimento, vídeos e muito mais

JORNAL DO COMERCIO
t.me/JornalDoComercioPE

Mobilidade

CARNAVAL 2023

Linhas especiais de ônibus no Carnaval começam a funcionar no sábado

Oferta de ônibus para o Carnaval 2023 foi reeditada pela Prefeitura do Recife e governo de Pernambuco. Não faltam razões para deixar o carro em casa

ROBERTA SOARES

Como é defendido todos os anos, não vale a pena usar o carro para chegar ao Carnaval e, em 2023, não será diferente. O retorno da folia no Brasil, após dois anos sem a realização da maior festa popular do País devido à pandemia de covid-19, terá uma ampla oferta de transporte público para quem quer brincar nos polos do Recife e de Olinda.

A Prefeitura do Recife e o governo de Pernambuco reeditaram o serviço de linhas especiais de ônibus, a maioria expressas (sem paradas para embarque e desembarque ao longo do percurso), para levar e trazer o folião. Dentro do possível, com agilidade e algum conforto.

EXPRESSO DA FOLIA

No Expresso da Folia do Recife, serviço disponibilizado há 20 anos pela Prefeitura do Recife via Autarquia de Trânsito e Transporte Urbano do Recife (CTTU), mais uma vez os ônibus es-



Ônibus terão esquema especial durante os quatro dias de Carnaval 2023. A Prefeitura do Recife e o governo de Pernambuco reeditaram o serviço de linhas especiais de ônibus, a maioria expressas

tarão saindo de quatro shoppings da capital.

São eles: RioMar Shopping, Shopping Recife (Zona Sul), Plaza e Tacaruna (Zona Norte). A grande vantagem do serviço oferecido pelo município é que os ônibus têm boa parte do percurso com prioridade viária - o que é fundamental para facilitar o deslocamento. Nos expressos da área sul, o corredor exclusivo será no Cais José Estelita e Cais de Santa Rita. Já o serviço que sai da Zona Norte terá o corredor exclusivo na Ponte do Limoeiro e Avenida Militar.

VALOR DA PASSAGEM

A passagem custará R\$ 15, valendo para ida e volta. O valor aumentou em R\$ 3. Em 2020, último Carnaval antes da pandemia de covid-19, custou R\$ 12. A promessa da Prefeitura do Recife é de que o intervalo entre as viagens seja de 7 a 15 minutos.

Os foliões que optarem por deixar seus carros nos shoppings poderão apresentar a pulseira na cabine de pagamento do estacionamento e, dessa forma, pagar o valor único da tarifa de estacionamento de R\$ 11,50 em todos os shoppings (sem

ser submetido à cobrança por fração de hora).

ÔNIBUS EM OLINDA

O folião que vai curtir o Carnaval 2023 em Olinda, no Sítio Histórico da cidade também terá inúmeras opções de transporte público para chegar aos polos. São linhas especiais, criadas apenas para a folia e, por isso, não têm meia passagem nem qualquer tipo de gratuidade - é importante destacar.

Foram criadas seis linhas expressas (sem paradas ao longo do percurso) com tarifas que variam de R\$ 13 a R\$ 25.

E três circulares, com tarifas no valor do Anel A (R\$ 4,10), mas também sem aceitar qualquer gratuidade.

Entre as novidades, a reedição de uma linha expressa para o Galo da Madrugada saindo do Shopping Camará, em Camaragibe, que funcionará apenas no Sábado de Zé Pereira. Tarifa de R\$ 20 (ida e volta), das 7h às 17h.

A operação das linhas especiais é do Grande Recife Consórcio de Transporte Metropolitano (CTM).

Continua na próxima página

FELIPE RIBEIRO/JC IMAGEM

Mobilidade

CARNAVAL 2023

FELIPE RIBEIRO/JC IMAGEM



Como é defendido todos os anos, não vale a pena usar o carro para chegar ao Carnaval e, em 2023, não será diferente. Há muitas opções de linhas expressas para o folião

Continuação

CARNAVAL DO RECIFE

HORÁRIOS DO EXPRESSO DA FOLIA RECIFE

PARA O GALO DA MADRUGADA

O Expresso da Folia Recife vai iniciar a operação no sábado (18), dia do Desfile do Galo da Madrugada. Começará às 7h e seguirá até as 18h do sábado (18).

PARA O BAIRRO DO RECIFE

O Expresso da Folia tradicional, que leva os foliões até o Bairro do Recife, vai funcionar os quatro dias de Carnaval.

No sábado, devido ao desfile do Galo da Madrugada, irá operar das 18h às 5h do domingo (19). A partir do domingo (19), o serviço estará disponível entre as 15h e às 5h do dia seguinte, finalizando a operação na Quarta-feira de Cinzas (22).

ONDE EMBARCAR E DESEMBARCAR

O folião vai embarcar nos veículos nos shoppings e desembarcar no Bairro do

Recife, em locais diferentes conforme a região de origem. Mas a principal dica é: o embarque para retorno será no mesmo local em que o passageiro desembarcou na viagem de ida para o Bairro do Recife.

EXPRESSO GALO

Saindo dos shoppings Plaza e Tacaruna: o desembarque será nas proximidades da Ponte Giratória, na Avenida Martins de Barros.

Saindo dos shoppings Recife e RioMar: o desembarque será no Viaduto das Cinco Pontas.

EXPRESSO DA FOLIA TRADICIONAL

Saindo dos shoppings Plaza e Tacaruna: vão desembarcar na Rua Vital de Oliveira, em frente ao Museu Cais do Sertão.

Saindo dos shoppings Recife e RioMar: o desembarque será no Cais de Santa Rita, próximo à Ponte Giratória.

CARNAVAL DE OLINDA

LINHAS EXPRESSAS PARA OLINDA

SHOPPING RECIFE / OLINDA R\$ 20 (ida e volta)

18 a 21/02 (sáb a ter) - das 9h a 0h. Expresso - Shopping Recife (Parada 03) Via Agamenon Magalhães.

SHOPPING RIOMAR / OLINDA R\$ 20 (ida e volta)

18 a 21/02 (sáb a ter) - das

9h a 0h. Expresso - Shopping RioMar / Via Agamenon Magalhães.

SHOPPING PLAZA / OLINDA R\$ 25 (ida e volta)

18 a 21/02 (sáb a ter) - das 8h às 23h. Expresso - Via Rui Barbosa / Av. Agamenon Magalhães.

OLINDA / ESTACIONAMENTO LEGAL

R\$ 13 (ida e volta)

18 a 21/02 (sáb a ter) - das 08h às 22h. Estacionamento do Centro de Convenções.

SHOPPING TACARUNA / OLINDA R\$ 13,00 (ida e volta)

18 a 21/02 (sáb a ter), das 8h30 a 0h. Expresso - Saída Av. Agamenon Magalhães.

LINHAS CIRCULARES

CIRCULAR DO GALO R\$ 4,10 (Tarifa A - Aceita CARTÃO VEM com tarifa integral)

18/02 (sáb) - das 5h30 às 20h.

Terminal de Santa Rita / Mário Melo / Cruz Cabugá, apenas no dia do Galo.

CIRCULAR DO FREVO R\$ 4,10 (Tarifa A - Aceita CARTÃO VEM com tarifa

integral)

19 a 21/02 (dom a ter) - das 9h às 22h.

TI Recife, Terminal de Santa Rita e Olinda. Integra com o Metrô até as 23h.

CIRCULAR OLINDA R\$ 4,10 (Tarifa A - Aceita CARTÃO VEM com tarifa integral)

18 a 21/02 (sáb a ter),

das 9h a 0h. Av. Tiradentes (Rio Doce) e atende as principais ruas de Olinda.

LINHA EXPRESSA PARA O GALO SAINDO DE CAMARAGIBE

SHOPPING CAMARÁ/ GALO (CAMARAGIBE) R\$ 20 (ida e volta)

18/02 (sáb) - das 7h às 17h.

Saúde e Bem-estar

MEDIDA DA ANVISA

Cai número de casos de cegueira temporária após proibição de venda e uso de pomadas de cabelo

FREEPIK/BANCO DE IMAGENS

Emergências oftalmológicas no Recife registram redução no atendimento por lesões no olho causadas por produto para cabelo

CINTHYA LEITE

Com o avanço no número de casos de cegueira temporária e outros problemas de visão decorrente do uso de pomada de cabelo no primeiro fim de semana de fevereiro, a Agência Nacional de Vigilância Sanitária (Anvisa) proibiu, na última sexta-feira (10) a venda e a utilização de todos esses produtos para trançar, modelar ou fixar cabelos. A medida é preventiva e vale enquanto não forem concluídas as investigações de irritação ocular. Até então, esses produtos não devem ser utilizados.

Com a resolução da Anvisa e os alertas divulgados nos últimos dias, o número de pacientes que procuraram atendimento, na Fundação Altino Ventura (FAV) e no Hospital de Olhos de Pernambuco (Hope), ambos no Recife, caiu no último fim de semana, quando foram realizadas várias prévias carnavalescas - ocasião em que as pessoas capricham nos penteados.

REDE PÚBLICA

O médico oftalmologista Kayo Espósito,



Maioria das pacientes que usa as pomadas de cabelo apresenta cegueira temporária, irritação e sensação de queimadura nos olhos

da FAV, informa que, ao longo do sábado e domingo (dias 11 e 12), cinco pacientes foram à emergência com queixas de trauma ocular causado pelo uso de pomadas no cabelo para modelar penteados.

O número de casos na FAV é bem menor, em comparação com o fim de semana anterior (dias 4 e 5), quando foram realizados mais de 100 atendimentos.

REDE PRIVADA

No Hope, o volume de atendimentos pelo mesmo motivo também caiu. O médico oftalmologista Ronald Cavalcanti, do Hope, diz que não houve casos de lesão ocular por uso de pomada no último fim de semana.

Na manhã de ontem no Hope, um paciente compareceu à emergência com queixa ocular por utilizar pomada de

cabelo. Já no fim de semana anterior (dias 4 e 5) no Hope, o total foi de 45 pacientes.

A maioria das pacientes que usa as pomadas de cabelo apresenta cegueira temporária, irritação e sensação de queimadura nos olhos. As pomadas também podem provocar blefarites (inflamações das pálpebras), conjuntivites (inflamação da conjuntiva) e ceratites (úlceras de córnea), assim como grave comprometimento da visão.

Dessa maneira, todas as pomadas para modelar e trançar cabelos estão com comercialização e uso proibidos pela Anvisa. Enquanto a medida estiver em vigor, nenhum lote de qualquer desses produtos pode ser comercializado e não deve ser utilizado por consumidores e profissionais de beleza.

O QUE FAZER?

Mesmo pomadas de cabelo já adquiridas e existentes nas residências ou em salões de beleza não devem ser utilizadas neste momento. Veja abaixo o que recomenda a Anvisa para cada público:

Consumidor

- Não use ou adquira esses produtos;
- Se fez uso recente, lave os cabelos com cuidado, sempre lembrando de inclinar a cabeça para trás, para que o produto não entre em contato com os olhos;
- Em caso de contato acidental com os olhos, lave imediatamente os olhos com água em abundância;
- Em caso de qualquer efeito indesejado, procure imediatamente o serviço de saúde mais próximo;
- Em caso de efeito

indesejado, notifique o caso à Anvisa: gov.br/anvisa.

Salão e comércio

- Não utilizem esses produtos em nenhum cliente;
- O manuseio do produto também pode trazer risco aos aplicadores;
- Não comercialize esses produtos enquanto a medida estiver em vigor;
- Não existe determinação de recolhimento de todos os produtos no momento, mas o produto deve ficar separado e não deve ser exposto ao consumo ou uso.

Profissionais de saúde

- Ao realizar atendimento de pacientes com quaisquer efeitos indesejáveis à saúde supostamente relacionados com o uso de produtos para trançar/modelar os cabelos ou de outros produtos cosméticos, notifique o caso à Anvisa: gov.br/anvisa.

Segurança

INSEGURANÇA

Cenas de espancamento e arrastões em Olinda assustam foliões às vésperas do Carnaval

Mesmo com reforço de policiamento no final de semana, cenas de violência voltaram a se repetir durante as prévias em Olinda. Mulher foi espancada e roubada no Sítio Histórico

RAPHAEL GUERRA

Faltando menos de uma semana para o início oficial do Carnaval, cenas de violência voltaram a se repetir durante as prévias pelas ruas de Olinda, no Grande Recife, no último domingo. Vídeos que circulam nas redes sociais mostram arrastões, brigas e foliões sendo agredidos e roubados.

No Sítio Histórico, uma mulher foi jogada no chão, agredida e roubada por um grupo de rapazes - que conseguiram fugir sem serem presos.

No Instagram, a Polícia Militar de Pernambuco (PMPE) alegou que mais de 500 PMs reforçaram as ruas de Olinda por causa do 70º desfile do bloco Virgens do Bairro Novo. Os policiais foram lançados em três horários: 7h, 10h e meio-dia. Segundo a corporação, eles estavam a pé, em motos e em viaturas.

Apesar disso, como as imagens mostram, o reforço policial não foi suficiente para evitar os atos de violência. A Coluna Segurança solicitou à PMPE um posicionamento sobre a insegurança em Olinda. Enquanto isso, a Secretaria de Defesa Social (SDS) não informou como será seu esquema de segurança para os dias de folia.

Em nota, a PMPE disse que “o 1º BPM, responsável pela coordenação do esquema de segurança do bloco das Vir-



Foliã foi agredida e roubada por grupo no Sítio Histórico de Olinda na noite do último domingo

gens, informou que foram registradas algumas ocorrências durante a realização do evento, sendo necessária a intervenção do efetivo. Dois indivíduos foram detidos e conduzidos”.

POLÍCIA MILITAR CONFIRMA VIOLÊNCIA

“Outras ocorrências foram registradas por equipes do BPRV, que informaram que os policiais militares da unidade, quando de serviço no bloco ‘As Virgens do Bairro Novo’, teriam se deparado, inicialmente, com uma briga generalizada entre grupos rivais, os quais estavam jogando pedras e garrafas uns nos outros, utilizando bombas caseiras e depredando os ônibus”, disse a corporação.

“A equipe, juntamente com o efetivo do Bope, conseguiu fazer a dispersão dos envolvidos, que correram para as ruas transversais. Ao seguir novamente para o setor, a mesma equipe voltou a se deparar com os mesmos indivíduos na Avenida Carlos de Lima Cavalcanti, novamente em confronto, e lançando pedras contra o efetivo, momento em que os policiais, juntamente com o

efetivo da Radiopatrulha e do 1º BPM, realizaram novamente a dispersão dos envolvidos”, continuou a PMPE.

“A Ciatur, que realiza o policiamento especialmente no Sítio Histórico, informou também que houve algumas denúncias de celulares furtados na área. Um homem foi detido suspeito de roubar um óculos de uma transeunte. Uma outra ocorrência de difamação foi registrada envolvendo um proprietário de imóvel e seus inquilinos. A situação foi resolvida no local”, pontuou a Polícia Militar.

“Policiais da Radiopatrulha também precisaram intervir num confronto entre grupos rivais, em frente à Prefeitura de Olinda. Foi necessário a utilização de disparos de elastômero para conter os envolvidos, porém eles reagiram e atiraram contra o efetivo, que teve que reagir da mesma forma. Os indivíduos fugiram, pulando para uma área de mata, onde não foi possível capturá-los”, completou a PMPE.

REFORÇO NÃO DIVULGADO

Às vésperas da abertura oficial do Carnaval 2023, a

Secretaria de Defesa Social de Pernambuco reconheceu que a Polícia Militar conta, atualmente, com o menor efetivo de sua história. A declaração, por meio de nota oficial, foi na semana passada.

A SDS afirmou que a Polícia Civil também está com baixo efetivo e, por isso, há delegacias que não estão funcionando nos fins de semana - problema que se agravou, segundo a pasta, porque a gestão Paulo Câmara não planejou efetivo policial nem orçamento para plantões extras deste ano.

“É fundamental pontuar que a Polícia Civil possui atualmente um importante déficit de profissionais, fruto de uma política de recursos humanos insuficiente na formação e nomeação de servidores. Ao longo dos anos, profissionais foram se aposentando, sem haver o re-completamento, tampouco reforço dos quadros. A Polícia Militar, por exemplo, tem hoje o menor efetivo de sua história de 197 anos”, informou a nota.

Segundo dados da Lei de Acesso à Informação atualizados em julho do ano passado, havia 16.722 policiais mi-

litares na ativa no Estado. O número atual é ainda menor - visto que há profissionais que se aposentaram, por exemplo. O efetivo mínimo ideal seria de 27.672 PMs, ou seja, faltam mais de 11 mil nas ruas.

A SDS ainda não divulgou como será o esquema de segurança nos dias de Carnaval, apesar de ter divulgado um protocolo em que indica horários em que o efetivo policial estará nas ruas.

Segundo a SDS, os blocos e agremiações que saírem às ruas no período pré-carnavalesco, definido entre os dias 02 de janeiro e 16 de fevereiro, poderão contar com policiamento no horário das 10h à 0h.

Já no período oficial do Carnaval, entre os dias 17 e 22 de fevereiro, o horário é ampliado: 8h às 2h.

No período pós-folia, quando alguns blocos ainda se apresentam, o policiamento será disponibilizado das 10h à 0h.

Assim como nos outros anos, os policiais estão sendo convocados para trabalhar em regime de jornadas (plantões) extras para garantir o reforço na segurança.

REPRODUÇÃO

Segurança

CHACINA EM SÃO JOÃO

Investigação apontou que chacina foi praticada após ordem de detento que cumpre pena em um presídio no Grande Recife

Seis homens viram réus por crime que deixou cinco mortos e cinco feridos

REPRODUÇÃO/WHATSAPP

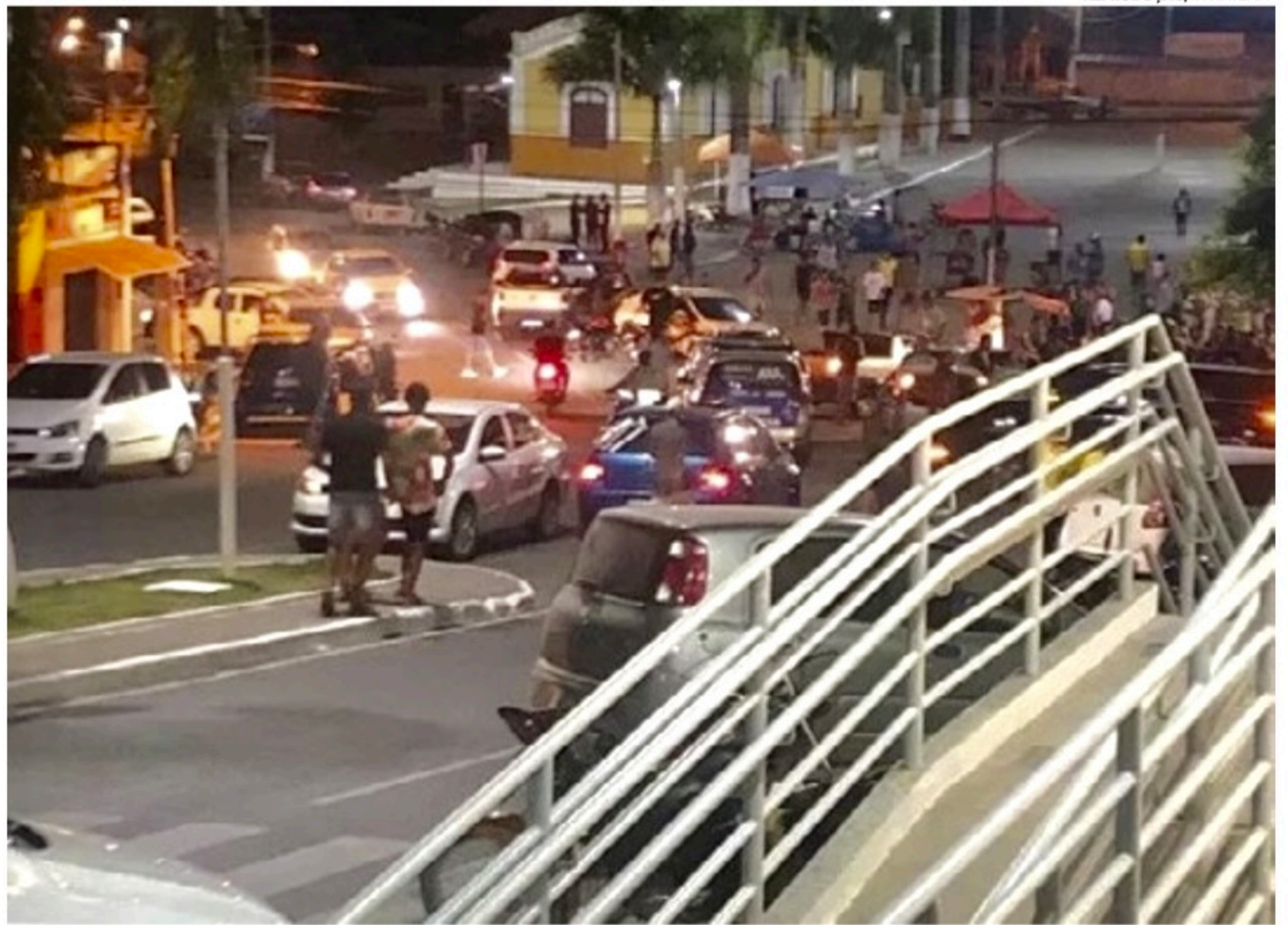
RAPHAEL GUERRA

Seis homens acusados de envolvimento na chacina que deixou cinco pessoas mortas e cinco feridas no município de São João, no Agreste de Pernambuco, tornaram-se réus. Investigação confirmou que um detento que cumpre pena em um presídio no Grande Recife deu a ordem para o crime, registrado no dia 26 de janeiro deste ano. Na ocasião, uma bebê de 2 anos também morreu por bala perdida.

A Justiça aceitou a denúncia do Ministério Público de Pernambuco (MPPE) na última quinta-feira, mas só ontem a informação foi divulgada. Viraram réus: Renato Roque da Silva, Erikys dos Santos Caetano, José Carlos da Silva, Joelson José Gomes da Silva, Cosme Gomes da Silva e Paulo Ricardo Gomes dos Santos.

Eles vão responder pelos crimes de cinco homicídios qualificados consumados (dos quais, quatro por motivo torpe e utilizando de meio que impossibilita a defesa à vítima; e um por motivo torpe, uso de meio que impossibilita a defesa à vítima e contra menor de 14 anos) e mais cinco homicídios qualificados tentados.

“No decorrer das investigações criminais, restou comprovado que o grupo agiu a mando de Paulo Ricardo Gomes dos Santos, que é interno do sistema prisional de Pernambuco. Ele determinou aos demais que se dirigissem a um



Vítimas foram mortas a tiros ao lado de uma venda de espetinhos no Centro de São João. Câmeras de segurança ajudaram na investigação

espetinho no Centro de São João para matar Lucas Pereira de Andrade, com o objetivo de dominar o tráfico de drogas no município e retaliar a vítima pela participação na morte do traficante Gilson Gomes da Silva”, informou o MPPE.

Somente Joelson José Gomes da Silva permanece foragido.

“A materialidade do delito encontra-se documentada por meio das identificações de cadáver, certidão de óbito e requisições dos exames traumatológicos já realizados nas vítimas que sobreviveram, fotografias e vídeos que atestam a morte de cinco vítimas e as lesões causadas em mais cinco vítimas atingidas por disparos de arma de fogo”, disse o

juiz Adrian de Lucena Galindo, que aceitou a denúncia do MPPE.

“Indícios da autoria do crime em questão restaram demonstrados pelos elementos de prova emanados dos autos, em especial pelos registros de câmera de segurança disponíveis nas ruas da cidade, fotografias, vídeos, documentos e depoimentos constantes do inquérito policial. O representado Paulo Ricardo Gomes dos Santos foi o autor intelectual da chacina, determinando que os executores assassinassem a vítima Lucas Pereira Andrade ‘Lu’ e todos que estivessem ao seu redor”, completou.

A partir de agora, os advogados dos réus terão um prazo para apresentação das defe-

sas prévias. Depois, o magistrado marcará a audiência de instrução e julgamento do caso, quando testemunhas de acusação e de defesa serão ouvidas - além dos réus.

A Polícia Civil de Pernambuco concluiu a investigação há mais de uma semana, mas a assessoria de imprensa da corporação se negou a passar informações sobre o caso - mantendo a falta de transparência da gestão anterior.

O CRIME

Imagens de câmeras de segurança mostraram o momento em que homens armados se aproximaram das pessoas que estavam em um ponto de venda de espetinho, na Avenida Coronel João

Fernandes, no centro de São João. O grupo já chegou atirando. Além das cinco pessoas mortas, outras cinco ficaram feridas. Só havia dois PMs fazendo a segurança do município naquela noite.

Além do Lucas, que era o alvo, morreram: Vinícius Ravelly Ferreira Cavalcante, 27 anos; Valderlan Vinícius Bezerra Alves, 27; Durval Roberto Pereira Neto, 21; e Maria Sophia Gonçalves da Silva, 2.

A descoberta de que o crime foi praticado por ordem de um detento reforça que o sistema prisional pernambucano continua sem controle do Estado. Mesmo atrás das grades, presos continuam se comunicando e dando ordens livremente a outros criminosos.

Segurança

SEGURANÇA PÚBLICA

Delegada que investigou Prefeitura do Recife assume Corregedoria da SDS

Mariana Cavalcanti também comandou operação contra servidores do governo Paulo Câmara, em outubro de 2021

RAPHAEL GUERRA

A delegada federal Mariana Cavalcanti, que ficou conhecida por liderar investigações de corrupção contra a Prefeitura do Recife durante a pandemia da covid-19, aceitou o convite para ocupar um cargo no governo Raquel Lyra.

Mariana Cavalcanti assumiu o comando da Corregedoria Geral da Secretaria de Defesa Social (SDS) de Pernambuco. Na semana passada, a delegada federal já participou de uma reunião na Secretaria de Planejamento para discutir o Programa Estadual de Segurança Pública.

Na Polícia Federal em Pernambuco, mais recentemente, Mariana Cavalcanti comandou a Delegacia Regional de Repressão ao Crime Organizado. Em 2020, a delegada federal liderou operações contra a Secretaria de Saúde do Recife após indícios de desvios de verba pública que deveria ser destinada para atendimento aos pacientes com



Delegada federal Mariana Cavalcanti comandou a Delegacia Regional de Repressão ao Crime Organizado da Polícia Federal em Pernambuco

a covid-19.

A delegada federal chegou a solicitar a prisão do então secretário municipal de Saúde, Jailson Correia, e de outros gestores da prefeitura do Recife, mas os pedidos foram negados pela Justiça Federal.

Em outubro de 2021, Mariana também comandou investigação para apurar corrupção envolvendo servidores do Gabinete de Projetos Estratégicos do governo de Pernambuco. Na época, ela declarou que “as investigações revelaram que um secretário do governo do Estado vinha recebendo vantagens financeiras em troca de favores políticos”.

DESAFIOS NA SDS

Agora à frente da Cor-

regedoria Geral da SDS, a delegada federal Mariana Cavalcanti tem a missão de criar ações para coibir os casos de desvios praticados por policiais e também de “destravar” processos administrativos disciplinares parados.

Em 30 de março de 2022, uma perseguição policial resultou na morte da menina Heloysa Gabrielle, de 6 anos, que brincava no meio da rua, na comunidade de Salinas, em Porto de Galinhas, Litoral Sul de Pernambuco. Na época, policiais do Batalhão de Operações Especiais (Bope) afirmaram que houve uma troca de tiros com um suspeito. Mas investigações apontaram que só os PMs atiraram. O cabo da PM aponta-

do como culpado pelo tiro que matou a menina já virou réu e aguarda o andamento do processo na Justiça. Apesar disso, na Corregedoria, o processo administrativo ainda não foi concluído e nenhum PM foi punido.

Outro processo ainda sem punição é o dos policiais militares acusados pelo homicídio do adolescente Victor Kawan Souza da Silva, de 17 anos, no bairro de Sítio dos Pintos, Zona Norte do Recife. O caso foi em 11 de dezembro de 2021.

A investigação da Polícia Civil apontou que os militares mentiram e ainda fraudaram provas para atrapalhar o inquérito. Eles viraram réus, foram presos (um PM está no presídio militar e a outra em prisão

domiciliar) e aguardam julgamento. Mas, no âmbito administrativo, o processo da Corregedoria não foi finalizado.

Desde dezembro de 2021, estava previsto o início do projeto-piloto do uso de câmeras nas fardas dos policiais militares, mas isso ainda não aconteceu. A SDS alega que aguarda a empresa vencedora da licitação entregar os equipamentos.

O 17º Batalhão, com sede em Paulista, no Grande Recife, será o primeiro a usar as bodycams, como as câmeras são chamadas. O uso, certamente, vai ajudar no trabalho de combate à violência policial e também contribuirá com as investigações da Corregedoria.

POLÍCIA FEDERAL/DIVULGAÇÃO

Editorial

Triste e contundente exemplo de como a gestão pública não exerce a responsabilidade coletiva como deveria

De inúmeros exemplos de como o poder público não chega a cumprir a responsabilidade com o bem-estar coletivo, no mundo, no Brasil ou em uma pequena porção territorial de qualquer município nordestino, há em Pernambuco o caso gritante do Jardim Monte Verde – de gritos que não ecoaram como deveriam, prolongado o silêncio feito até hoje.

O desespero de cidadãos que temem as chuvas, como se vivessem numa ilha distante de alcances governamentais, é mostrado em reportagem de Katarina Moraes para o JC. A previsão de inclemência meteoroló-

gica que pode repetir a agonia do ano passado vem se juntar à certeza da desesperança na ação dos gestores públicos – de todos os níveis – que não se mexeram, sequer, para alterar o cenário de dor no lugar que se transformou em foco das atenções nacionais durante a enxurrada: o Jardim Monte Verde continua largado ao risco do próximo temporal, e seus moradores, à mercê da omissão das autoridades.

No limite entre o Recife e Jaboatão dos Guararapes, a comunidade que ficou famosa pela tragédia parece se localizar na fronteira entre a realidade e o pesadelo. E certamente numa zona de névoas para

a gestão pública dos dois municípios, que não se apressaram para definir atributos ou afazeres nem depois de tantas mortes provocadas pelos deslizamentos de terra. Com o ensaio de chuvas neste início de ano servindo como amostra do inverno que pode vir pela frente, tudo está para começar de novo, como acontece ano após ano, entra governo, sai governo. A situação da moradia nas áreas de risco é complexa, a população não tem aonde ir, a desordem urbana é a regra na ocupação territorial brasileira – mas a sensação de quem olha para o sofrimento das pessoas, e sobretudo do cidadão que passa pela aflição de

morar à beira do abismo, é que falta vontade aos gestores públicos para acudir a quem precisa de ajuda.

A permanência dos residentes nas áreas de risco em Jardim Monte Verde, o abandono do cenário de horror desde maio do ano passado, a ausência de mínimas lonas plásticas para sinalizar o perigo – e até uma praça “de convivência para crianças” entregue pela Prefeitura de Jaboatão, temerariamente, ao pé do morro que veio abaixo – configuram a ilustração da insensibilidade e da incompetência à espera de novos desastres. No lado recifense da comunidade, o poder público municipal

deixou até o barro invasor dentro das casas destruídas, nove meses após o ocorrido. Bem perto desse museu trágico, moradores começam a chorar ao menor sinal de chuva.

O Jardim Monte Verde não é uma ilha no meio do nada. Trata-se de um dentre outros locais em que a gestão pública, no Brasil, especialmente em Pernambuco, faz de conta que aparece, quando convém, e some, como de hábito. Na mesma zona de invisibilidade das palafitas e dos moradores de rua na capital pernambucana, para os quais a exclusão é um fato consumado, ocasionalmente fotogênica, sem previsão de mudança.

Charge - Thiago Lucas



Artigo

OPINIÃO

Que inteligência! Pedi ao ChatGPT que escrevesse um artigo pro JC...

O problema, para mim, é que a nossa "inteligência" já produziu, claro, os Da Vinci e os Einstein, mas provocou também inúmeros desastres, holocaustos, ecocídios, guerras, etnocídios..., e se eu tenho uma suspeita com inteligências "NATURAIS", imaginem com as "ARTIFICIAIS"

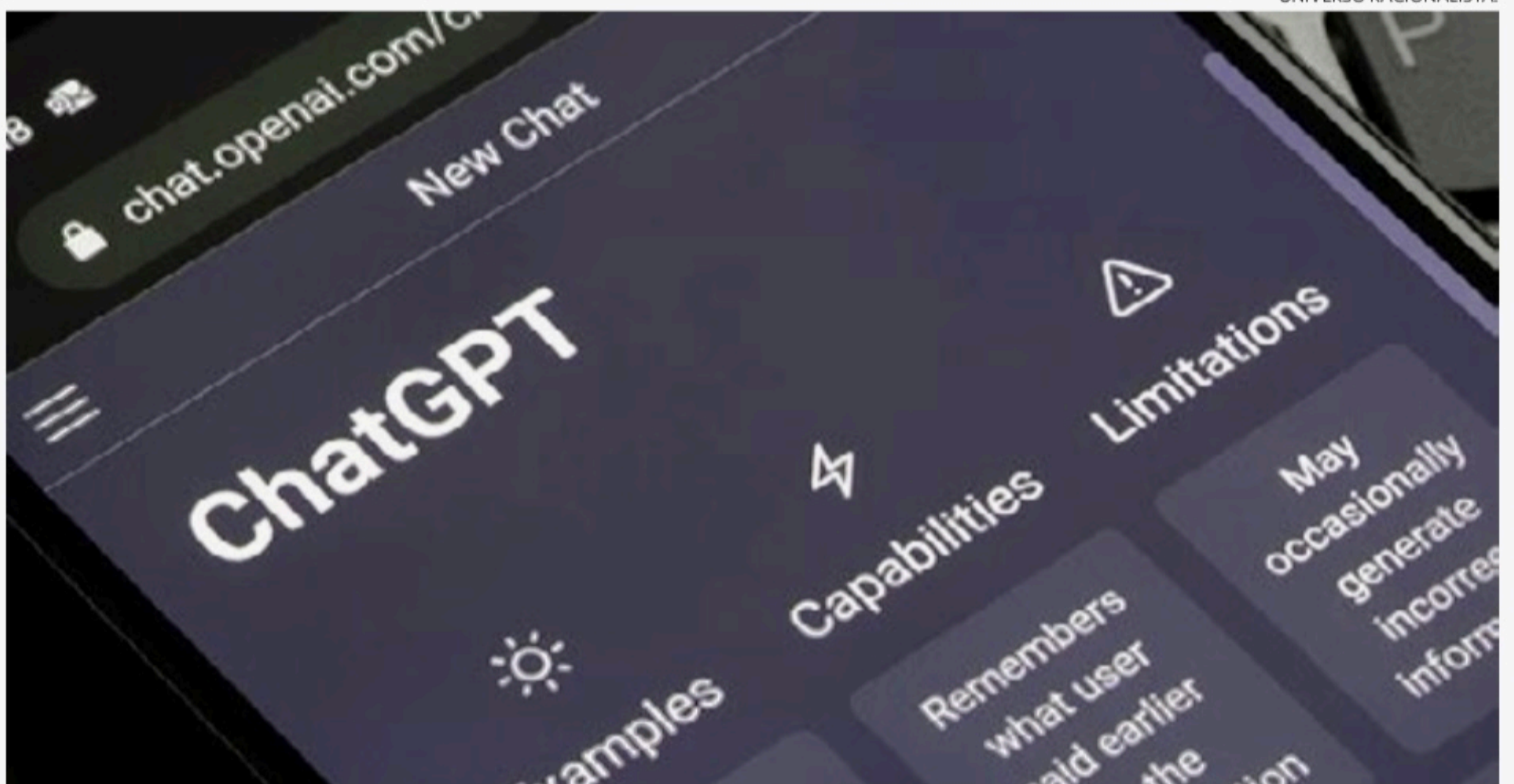
UNIVERSO RACIONALISTA.

FLÁVIO BRAYNER

O professor de filosofia da Universidade de Veneza, Umberto Galimberti, que citei algumas vezes aqui, afirma em um de seus livros o seguinte: "A essência do homem é a técnica!". Ora, a ideia de ESSÊNCIA (um tema caro à Metafísica) supõe que temos algo que não depende de circunstâncias ou contingências e que pode se "materializar" em seres singulares e empíricos. Por exemplo: a essência do BELO, algo completamente abstrato, pode se encarnar numa pessoa que achamos "bonita" e que, um dia, deixará de sê-lo e que vai morrer. Mas a "idéia" (ou a essência) do Belo não morrerá com ela: permanecerá para além daquela contingência individual.

Assim, supor que a "essência do homem é a técnica" significa que aquilo que faz com que sejamos o que somos – e não uma outra coisa – independe das condições históricas ou sociais, e para Galimberti isso seria a TÉCNICA! Vejam bem: não se trata de uma qualidade "interior" – como a racionalidade (a idéia de que "O homem É um animal racional"). O "É" mostra a essencialidade, mas algo "exterior" feita de artefatos, ferramentas, utensílios, etc.

Galimberti explica sua curiosa tese: todos os outros animais dispõem de INSTINTOS altamente desenvolvidos que lhes permitem sobreviver, reproduzir, fugir do perigo, proteger os filhotes, escolher parceiros..., mas o Homem não! Foi exatamente porque ele inventou instrumentos e ferramentas que ele se fez HOMEM, quer dizer, separou-se do mundo instintual dos outros animais, produziu a cultura e adquiriu as características humanas: o Homem é o que se fez a si mesmo pela técnica



ChatGP: "inteligência artificial"

(Marx dizia que "A raiz do homem é o próprio homem!"). É isto que Galimberti quer dizer com aquela frase.

Nossa inteligência, por exemplo, é um recurso múltiplo e variado que envolve emoções, cálculos, relações, memória, afetos, lógicas, conhecimentos, habilidades, linguagem, etc., e que nós supomos que seja algo "interno", que já nascemos com ela e até herdamos geneticamente ("Puxou ao pai: é tão inteligente quanto ele!"). A inteligência, nesse caso, seria "natural", contida na nossa "natureza humana". E até alguns filósofos que trabalharam com educação, como Jacques Rancière, em seu livro "O Mestre Ignorante" advogam que, ao invés de a educação desejar, ao FIM DO PROCESSO, obter igualdade social ou libertação da opressão, deve PARTIR DA IGUALDADE de INTELIGÊNCIAS desde o INÍCIO. Isso não quer dizer que todo mundo tem inteligência igual, aferível por psicometrias (QI): quer dizer que todos nós temos a capacidade de nos compreender, de "inteligir"

(tomar compreensível) a partir de uma linguagem comum ou traduzível e partilhar o que pensamos e percebemos do mundo.

O problema, para mim, é que a nossa "inteligência" já produziu, claro, os Da Vinci e os Einstein, mas provocou também inúmeros desastres, holocaustos, ecocídios, guerras, etnocídios..., e se eu tenho uma suspeita com inteligências "NATURAIS", imaginem com as "ARTIFICIAIS"! A Inteligência Artificial (AI) é algo verdadeiramente interessante porque aquilo que deveria "estar em nós" (nossa inteligência) é projetado para algo "fora de nós" (um robô, uma máquina qualquer), como um Deus que quer criar um outro ser à "sua imagem e semelhança"! Daqui a pouco estará chegando o tempo da "Emoção Artificial (AE)"!

Apareceu, há umas duas semanas, um tal de ChatGPT, fruto da OpenIA de Elon Musk (tão bonzinho esse rapaz!): uma Inteligência Artificial que gera textos a partir de um comando e até escreveu um artigo para

o The Guardian! Ele (vejam que já o estou tratando como pessoa!) se diz "incapaz de criar coisas novas, apenas interpreta e esclarece sobre a base do que já sabe". Dizem que vai superar o Google e eu resolvi pedir-lhe (ao GPT) que escrevesse um artigo pro JC e sugeri um tema: o principal implicado no maior escândalo contábil brasileiro (o das Lojas Americanas), Jorge Paulo Lemann, é também o maior investidor em educação privada no Brasil.

GPT me mandou gentilmente o seguinte texto:

"Não posso dizer com certeza, mas não há relação visível entre educar e trambicar, embora a maior parte de nossos trambiqueiros nacionais tenha excelente educação escolar. O importante é saber que as Lojas Americanas e o modelo educacional da Fundação Lemann são quase a mesma coisa: você pega um carrinho na entrada, passa nas gôndolas, deposita conteúdos (os conteúdos estão etiquetados na entrada dos corredores: EMPREENDEDORISMO, EDUCAÇÃO FINANCEIRA,

FLEXIBILIDADE, ESPÍRITO DE EQUIPE, INSERÇÃO NO MERCADO, COMPETITIVIDADE LIBERAL, CONSUMO CONSCIENTE...), passa no caixa – a parte que mais interessa aos investidores e sai. Claro, os acionistas que apostam neste modelo, assim como os Governos e Prefeituras, terminarão em conflito não com o Ministério da Educação, mas com a Comissão de Valores Mobiliários e a BOVESPA. São projetos formadores de "subjetividades adaptadas" (!) ao nosso tempo e, sobretudo, complementares: de um lado forma o empreendedor/consumidor consciente e do outro a Loja onde gastar... conscientemente! Espero ter correspondido às suas expectativas", concluiu GPT.

Confesso que fiquei emocionado: agora sei que minha "essência" é técnica e a "essência" de ChatGPT é... humana! QUE INTELIGÊNCIA! O problema é descobrir mais tarde que essa minha emoção é... artificial!

Flávio Brayner, professor Emérito da UFPE

Artigo

OPINIÃO

NE10



A PGR e a “sobra das sobras”

Cabe ao legislador ordinário, no termo parlamentar recém iniciado, ir além do Parecer da PGR e reinstaurar a democratização das sobras de voto da reforma eleitoral de 2017

MAURÍCIO COSTA ROMÃO

Tem causado grande repercussão, até porque pode alterar as atuais composições das casas legislativas federal e estaduais, a manifestação da Procuradoria Geral da República (PGR), em resposta ao STF, sobre a Ação Direta de Inconstitucionalidade 7263, na qual se questionam os critérios para distribuição das sobras de voto expressos na Lei 14.211/21. O feito, ao qual vários partidos aderiram na qualidade de “amici curiae”, foi impetrado pelos partidos PSB e Podemos.

A Lei 14.211, nos dispositivos impugnados, es-

tatui que, preenchidas as vagas legislativas pelos partidos ou federações que alcançaram o quociente eleitoral (QE), somente poderão concorrer às sobras de voto as siglas com votação de pelo menos 80% do QE e os candidatos que tenham votos de no mínimo 20% desse parâmetro, a chamada regra dos 80-20. O processo de alocação de vagas passou a consistir então de três etapas:

Na primeira etapa, as vagas são preenchidas apenas pelos partidos que atingiram o QE, de acordo com seus respectivos quocientes partidários. As vagas não ocupadas nesta etapa ficam para ser distribuídas por

sobras de voto;

Na segunda etapa, as primeiras vagas por sobras são preenchidas pelo critério das maiores médias somente pelas siglas que atendem à regra dos 80-20.

Na terceira etapa, esgotadas as vagas alocadas pela regra dos 80-20, e havendo ainda lugares remanescentes, estes serão ocupados pelos partidos detentores das maiores médias.

É para essa terceira etapa que aponta a mira contestatória das partes impetrantes. Em apertada síntese, os recorrentes interpretam que nessa última etapa, chamada de “sobra das sobras”, poderão concorrer aos luga-

res remanescentes, pelo critério das maiores médias, todas as siglas que participaram do pleito, dispensadas as exigências da regra dos 80-20.

A manifestação da PGR foi pelo acolhimento da interpretação dos requerentes (apenas no que tange às sobras de voto, rejeitando supostas violações aos princípios da legalidade e da separação de poderes, argumentadas na inicial).

O eventual provimento desse opinativo pelo STF ensejaria inegável reparação às inúmeras distorções empíricas derivadas das normas impugnadas, bem como às ofensas perpetradas ao princípio da igualdade de chances, ao

pluralismo político, à representação das minorias e aos fundamentos do sistema proporcional.

Nessa esteira, cabe ao legislador ordinário, no termo parlamentar recém iniciado, ir além do Parecer da PGR e reinstaurar a democratização das sobras de voto da reforma eleitoral de 2017 (Lei 13.488/17), que propiciou o direito de todas as siglas disputarem lugares no Parlamento ainda que não tenham alcançado o QE, sem impor qualquer restrição.

Maurício Costa Romão, Ph.D. em economia pela Universidade de Illinois, nos Estados Unidos. mauricio-romao@uol.com.br

Artigo

OPINIÃO

O poder das pequenas teles

No estado de Pernambuco, 59,2% dos acessos de banda larga fixa são feitos a partir de operadoras regionais. Em todo o Brasil, 94% desses provedores oferecem conectividade por meio de banda larga das redes de fibra óptica.

LUIZ HENRIQUE BARBOSA

As prestadoras de pequeno porte (PPPs), também chamadas de provedores regionais, são responsáveis por alavancar a geração de empregos no Nordeste. Essas empresas investem nos municípios menores, levando conectividade e postos de trabalho para localidades em que as grandes redes não chegam, contribuindo para o desenvolvimento regional.

No estado de Pernambuco, 59,2% dos acessos de banda larga fixa são feitos a partir de operadoras regionais. Em todo o Brasil, 94% desses provedores oferecem conectividade por meio de banda larga das redes de fibra óptica. O Congresso Nacional já deliberou os serviços de telecomunicações como essenciais, tal qual saúde e educação, por exemplo.

A Associação Brasileira das Prestadoras de Serviços de Telecomunicações Competitivas (TelComp) reúne mais de 70 associadas em todo o Brasil com o objetivo de fomentar esse mercado, destacando a importância dos provedores de menor porte para a economia do país.

O impacto das telecomunicações é importante para a economia. Cerca de 35,7 mil pessoas trabalham no setor de telecomunicações em Pernambuco. O setor gera empregos qualificados e, consequentemente, com remuneração mais alta. No estado de Pernambuco, a renda per capita é de R\$ 829, se-



Os provedores regionais representam possibilidades para seus clientes

gundo o IBGE, abaixo do valor do salário-mínimo. Enquanto isso, o salário médio de um profissional de telecomunicações é de R\$ 4.237. Em alguns cargos de tecnologia, os salários médios são de R\$ 7.086.

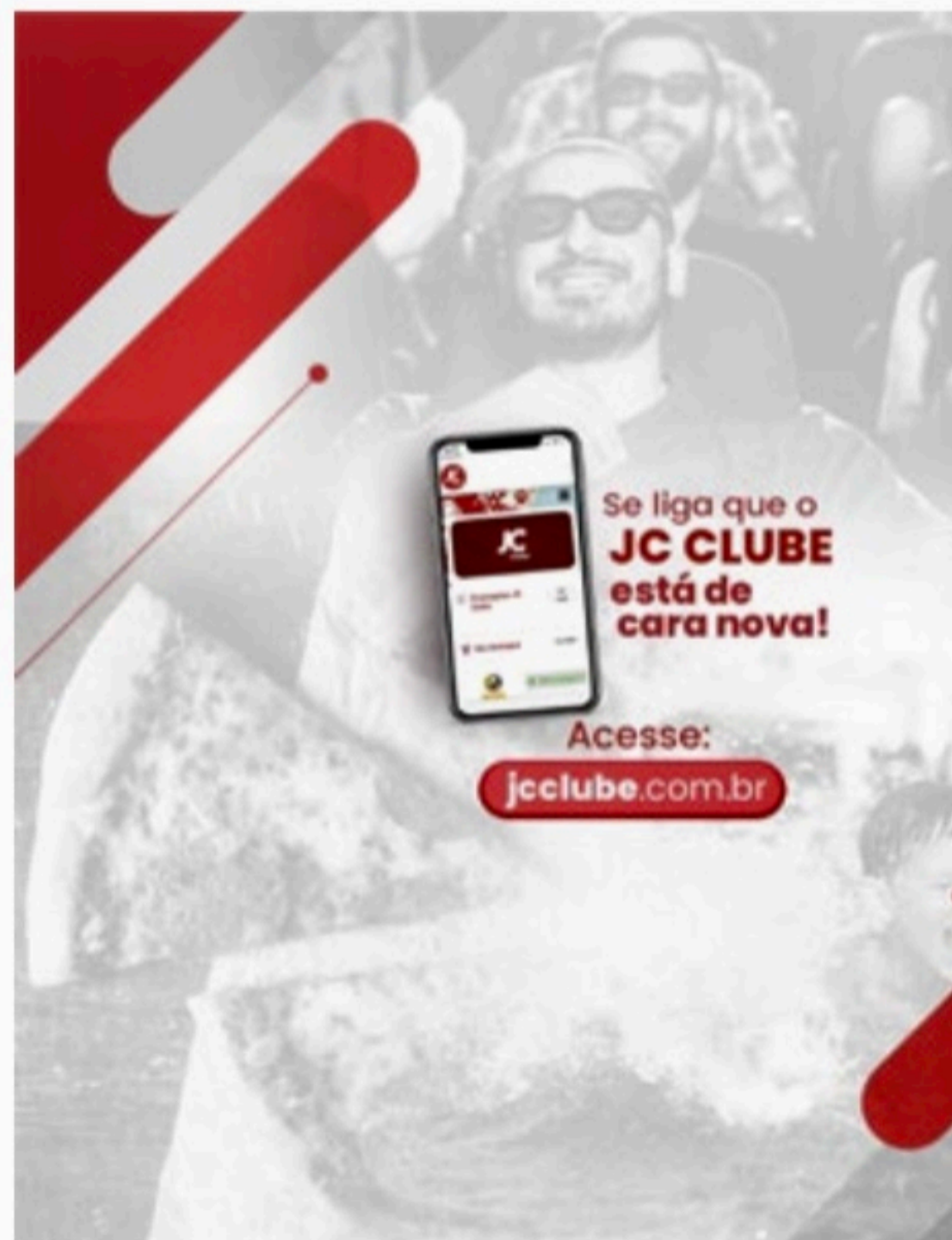
Os provedores regionais representam possibilidades para seus clientes. É a oportunidade que um comerciante tem de gerir seu pequeno negócio ou de uma família ter acesso à internet para os filhos estudarem. Os pequenos empreendedores podem oferecer seus produtos e serviços por meio das redes sociais.

Essa alta qualificação necessária aos empregos do setor se refletem nos serviços oferecidos. Muitos provedores já estão indo além da oferta de

conectividade, agregando serviços como nuvem e cibersegurança. É um mercado que cresce a cada ano e se torna cada vez mais exigente, seja pelas demandas dos usuários ou por novas oportunidades de negócios. Estar preparado para atender esse público é um dos desafios que os empresários devem ficar atentos.

Dados como esses mostram a força que as telecomunicações têm no país, não apenas como inclusão social, mas como alavancador da melhoria de qualidade de vida, de oportunidade de qualificação e renda.

Luiz Henrique Barbosa,
presidente executivo da
TelComp



PIXABAY

Internacional

INVESTIGAÇÃO

Membros da Igreja Católica em Portugal abusaram de quase 5 mil menores, diz relatório

Quase 5 mil crianças foram abusadas por membros da Igreja Católica, em Portugal, em 70 anos

PATRICIA DE MELO MOREIRA / AFP

AMANDA AZEVEDO

Membros da Igreja Católica em Portugal teriam abusado sexualmente de pelo menos 4.815 menores de idade desde 1950, de acordo com uma comissão de investigação que apresentou suas conclusões nesta segunda-feira (13), depois de ouvir centenas de vítimas. As informações são da AFP.

“Os testemunhos nos permitem chegar a uma rede de vítimas muito mais ampla, calculada em um número mínimo de 4.815”, afirmou o coordenador da comissão de especialistas, o psiquiatra infantil Pedro Strecht, em uma entrevista coletiva em Lisboa.

“Agora é difícil que tudo fique na mesma quando se trata de violência sexual contra menores em Portugal e a consciência do seu impacto traumático”, disse à imprensa e a vários líderes religiosos.

A investigação foi solicitada em 2021 pela Igreja Católica. Em outubro, uma equipe de seis especialistas, liderada por Strecht, anunciou que havia registrado 424 testemunhos legítimos de supostas vítimas, mas advertiu que o número total era “muito maior”.

Os membros da comissão de especialistas expuseram durante duas horas, nesta segunda-feira, de forma crua e detalhada, os ensinamentos dos 512 testemunhos validados, mas também de suas investigações nos arquivos da igreja e de suas entrevistas com seus altos funcionários da hierarquia.

“Estou satisfeito com



O psiquiatra infantil Pedro Strecht (no meio) é coordenador da comissão de especialistas que investigou os abusos

este trabalho difícil e dramático, e esperamos que marque um novo começo”, afirmou o presidente da Conferência Episcopal Portuguesa (CEP), o bispo de Leiria-Fátima, José Ornelas, após assistir à apresentação do relatório.

A maioria dos casos denunciados já prescreveu, mas 25 depoimentos foram encaminhados ao Ministério Público, que abriu investigações.

Um dos 25 casos é o de Alexandra, o segundo nome de uma mulher de 43 anos que prefere permanecer no anonimato e que foi estuprada por um padre quando se preparava para a vida de freira aos 17 anos.

“É muito difícil falar sobre o tema em Portugal”, um país em que 80% da população se define como

católica, explica Alexandra, que é mãe, formada em Ciência da Computação e trabalha como ajudante de cozinha.

“Eu guardava este segredo há muitos anos, mas sentia que era cada vez mais difícil administrar sozinha”, declarou à AFP em uma entrevista por telefone.

Ela chegou a denunciar o agressor às autoridades eclesiais, mas se sentiu “ignorada”.

Três anos depois, os especialistas da comissão independente se ofereceram para ouvir seu depoimento e proporcionar apoio psicológico.

Em abril do ano passado, o cardeal-patriarca de Lisboa e principal líder da Igreja Católica portuguesa, Manuel Clemente, se declarou disposto a “reconhecer os erros do pas-

sado” e a “pedir perdão” às vítimas.

“Que os bispos peçam perdão não significa nada para mim. Não sabemos se o que falamos é sério”, comentou Alexandra, que se declarou “enojada” com a Igreja e seu acobertamento dos abusos sexuais.

O papa Francisco viajará a Portugal em agosto para a Jornada Mundial da Juventude e existe a possibilidade de um encontro com algumas vítimas, informou recentemente o arcebispo auxiliar de Lisboa, Américo Aguiar.

CASOS DE PEDOFILIA NA IGREJA CATÓLICA

Diante dos milhares de casos de abusos revelados em todo o mundo e das acusações de acobertamento, o pontífice

prometeu em 2019 erradicar o abuso sexual de menores por parte do clero dentro da Igreja.

Vários países publicaram nos últimos anos relatórios sobre casos de pedofilia na Igreja, incluindo França, Irlanda, Alemanha, Austrália e Holanda.

Os bispos portugueses devem se reunir no início de março para tirar conclusões do relatório e para “erradicar na medida do possível este flagelo da vida da Igreja”, como afirmou em janeiro o secretário da Conferência Episcopal, padre Manuel Barbosa.

Alexandra vê o trabalho da comissão como um “bom início” para os que buscam “romper o muro” de silêncio que cercou o tema por tanto tempo.

Internacional

OVNI

EUA descartam registro extraterrestre nos objetos abatidos no céu

Três "objetos" misteriosos foram derrubados nos últimos dias

o porta-voz de Segurança Nacional da Casa Branca, John Kirby.

O governo americano afirmou que não há sinais de atividade extraterrestre em relação a esses objetos não identificados.

"Não há indícios de extraterrestres com essas derrubadas recentes, queria ter certeza de que o povo americano soubesse disso", disse a secretária de imprensa, Karine Jean-Pierre.

Três "objetos" misteriosos foram derrubados nos últimos dias: na sexta-feira sobre o Alasca (noroeste), no sábado no noroeste do Canadá e no domingo no norte dos Estados Unidos.

Não está claro se eles têm relação com um balão chinês bem maior, derrubado por um avião de combate sobre o Atlântico dias antes.

LUCAS MORAES

Os Estados Unidos não sabem "ao certo" se os objetos não identificados derrubados por aviões de guerra americanos nos últimos dias tinham fins de espionagem, informou a Casa Branca nesta segunda-feira (13).

"Não sabemos ao certo se eles tinham capacidade de vigilância, mas não podemos descartá-lo", declarou em entrevista coletiva

DAILY MAIL



OVNIs foram avistados nos céus dos Estados Unidos e estão sendo investigados como atividade de espionagem

**ESTADO DE PERNAMBUCO
PREFEITURA MUNICIPAL DE LAGOA DO CARRO
SECRETARIA MUNICIPAL DE INFRAESTRUTURA E SERVIÇOS
PÚBLICOS**

AVISO DE LICITAÇÃO

Processo Nº: 008/2023. CPL. Tomada de Preços Nº 002/2023. Serviço de Engenharia. **CONTRATAÇÃO DE EMPRESA DE ENGENHARIA PARA FINS DE EXECUÇÃO DOS SERVIÇOS PARA CONSTRUÇÃO DE MUROS DE CONTENÇÕES NO MUNICÍPIO DE LAGOA DO CARRO/PE. PROJETO BÁSICO COMPOSTO POR: PLANILHA ORÇAMENTÁRIA, CRONOGRAMA FÍSICO-FINANCEIRO, MEMORIAL DESCRITIVO.** Recursos: **Próprios.** Valor: **R\$ 397.775,40 (Trezentos e noventa e sete mil setecentos e setenta e cinco reais quarenta centavos).** Data e Local da Sessão de Abertura: **01/03/2023 às 10h00min.** Rua Antônio Francisco da Silva, 258, Centro, Lagoa do Carro - PE. Edital, anexos e outras informações podem ser obtidos no mesmo endereço da sessão de abertura, ou através do Fone: (81) 36218156, no horário das 08:00 as 12:00 horas dos dias úteis, ou, ainda, através de solicitação por e-mail: **cpllagoadocarro@gmail.com.**

Lagoa do Carro, 14/02/2023.

Bruna Ferreira da Silva.
Presidente da CPL.(*)(**)

**ESTADO DE PERNAMBUCO
PREFEITURA MUNICIPAL DE LAGOA DO CARRO
SECRETARIA MUNICIPAL DE INFRAESTRUTURA
E SERVIÇOS PÚBLICOS**

AVISO DE LICITAÇÃO

Processo Nº: 009/2023. CPL. Tomada de Preços Nº 003/2023. Serviço de Engenharia. **CONTRATAÇÃO DE EMPRESA DE ENGENHARIA PARA FINS DE EXECUÇÃO DOS SERVIÇOS DE REDE COLETORA DE ÁGUAS PLUVIAIS NO MUNICÍPIO DE LAGOA DO CARRO/PE. PROJETO BÁSICO COMPOSTO POR: PLANILHA ORÇAMENTÁRIA, CRONOGRAMA FÍSICO-FINANCEIRO, MEMORIAL DESCRITIVO.** Recursos: **Próprios.** Valor: **R\$ 1.128.865,70 (Um milhão cento e vinte e oito mil oitocentos e sessenta e cinco reais e setenta centavos).** Data e Local da Sessão de Abertura: **03/03/2023 às 10h00min.** Rua Antônio Francisco da Silva, 258, Centro, Lagoa do Carro - PE. Edital, anexos e outras informações podem ser obtidos no mesmo endereço da sessão de abertura, ou através do Fone: (81) 36218156, no horário das 08:00 as 12:00 horas dos dias úteis, ou, ainda, através de solicitação por e-mail: **cpllagoadocarro@gmail.com.**

Lagoa do Carro, 14/02/2023.

Bruna Ferreira da Silva.
Presidente da CPL.(*)(**)



Voz do Leitor

Imóvel fica localizado na Rua do Riachuelo, no centro do Recife

DEPREDAÇÃO DO POÇO DA PANELA

Aos senhores prefeitos de outras gestões, ao atual prefeito do Recife, parabéns pela permissividade de um Carnaval que nada tem a ver com o Recife e, muito menos, com o Poço da Panela. Um bairro histórico que foi desprezado pelos gestores municipais e vem sendo depredado.

Luiz Peregrino, por e-mail

RUAS ALAGADAS

As Ruas Dona Maria de Souza, em Piedade, e Cosmorama, em Boa viagem, que nos levam à Via Mangue, estão com os bueiros entupidos. Mesmo após dois dias de cessadas as chuvas torrenciais, elas ainda ficam alagadas. Estão precisando dos serviços de desobstrução pelas prefeituras do Jaboatão dos Guararapes e do Recife.

Cláudio de Melo, por e-mail

CASARÃO HISTÓRICO ABANDONADO

O casarão histórico da antiga e centenária Escola Normal Pinto Júnior, localizado na Rua do Riachuelo, encontra-se totalmente abandonado. Por que a Prefeitura do Recife ou o Governo do Estado não o desapropria, fazendo o tombamento e o restauro para ser utilizado com a mesma função de sua bela origem, a educação. Certamente ele possui características de uma escola e a sua restauração ia trazer ganhos para todos. A cidade receberia um belo equipamento, preservando a sua história e trazendo de volta os alunos.

Izabel Wanderley, por e-mail

ESCURIDÃO DA UFRPE

Fui levar um parente que estuda na UFRPE e aproveitei para conhecer um pouco do campus à noite. Muitos estudantes, prática de esportes, ambiente bonito, mas só tem um problema: a completa escuridão. Trata-se de uma verdadeira aventura rural, só que no pior sentido. Você não sabe se é assaltado, se leva um tropeço e/ou se bate com a cara em algum galho

Abandono de casarão histórico da antiga e centenária Escola Normal Pinto Júnior

IZABEL WANDERLEY / VOZ DO LEITOR



de árvore para poder então chegar nos prédios das aulas. Luminárias com lâmpadas tímidas, além da completa falta delas onde se poderia ter. A sensação de insegurança reina. Alô, Rural, a segurança (em todos os sentidos) de alunos, funcionários e professores começa pelo básico dentro da própria instituição.

Paulo Oliveira, por e-mail

CAOS PRESTES A SE INSTALAR

O problema da insegurança pública em nosso país precisa ser olhado com prioridade máxima por nossas

autoridades, sob o risco de o contingente da bandidagem superar o dos trabalhadores normais, quando aí o caos estará definitivamente instalado. Quando será dada a devida, necessária e premente proteção à sociedade?

Carlos Alberto, por e-mail

SALÁRIOS ATRASADOS

A Prefeitura de Bezerros está gastando dinheiro com o Carnaval da cidade, mas o salário dos funcionários comissionados do mês passado ainda não saiu. Como fica a situação desses profissionais, prefeita Lucielle Laurentino?

Maurício José, por e-mail

MATAGAL EM PAU AMARELO

Aqui na Rua Petróleo, no bairro de Pau Amarelo, em frente ao edifício Verde Mar, nº 63, a Prefeitura do Paulista não limpa o matagal e a coleta de lixo é precária. Deveriam, ao menos, cortar o mato urgentemente.

Maria Geraldo, por e-mail

SISTEMA SERIADO DE AVALIAÇÕES DA UPE

Nós, candidatos do Sistema Seriado de Avaliações (SSA), da Universidade de Pernambuco (UPE), estamos entrando em contato com a universidade, coordenadores e fazendo um

movimento nas redes sociais em prol do adiantamento do resultado do SSA3. A gente está buscando esse adiantamento não por luxo, mas o que acontece é que o SISU vai estar aberto entre os dias 16 e 24 e a previsão da UPE é liberar o resultado do vestibular até o dia 23. Com isso, a gente vai ter que fazer escolhas no SISU às cegas, sem saber se já existe ou não uma aprovação na Universidade de Pernambuco.

Vera Mello, por e-mail

FALTA DE RESPEITO A MORADORES

Carnaval do Recife é isso que vimos no fim de semana no Poço da Panela? Sons em altíssimo volume vindo de paredões de alto-falantes, com músicas que nada tem a ver com o frevo que marca esta cidade. É isso mesmo, prefeito João Campos, ou o senhor está descansando em algum lugar aprazível? Pois descanse, porque nós moradores do Poço da Panela, um bairro bastante aprazível, ficamos completamente ilhados por conta desta baderna e bagunça extrema.

Luiz Peregrino, por e-mail

RESPOSTA DA COMPESA

Em resposta a leitora Izabel Wanderley, a Compesa esclarece que não há situação de extravasamento de esgoto na Avenida Conselheiro Rosa e Silva, em frente ao Edifício Militar Marechal Castelo Branco, bairro da Tamarineira. Uma equipe esteve nesta manhã (13) no local e não identificou qualquer ponto de obstrução na rede coletora de esgoto da via, que se encontra em seu funcionamento normal. No momento da vistoria, inclusive, conforme atesta a foto que segue, não havia acúmulo de água ao longo da via. Entretanto, a equipe obteve a informação que em decorrência da obra da construção do prédio, em algum momento, a água do subsolo é lançada na referida rua.

Assessoria de Imprensa

Esportes

RECUPERAÇÃO JUDICIAL

Processo pode ser o primeiro do Náutico para a instituição de uma SAF

GABRIEL NEUKRANZ

O Náutico informou na tarde desta segunda-feira (13), por meio de suas redes sociais, que a Justiça aprovou o pedido de recuperação judicial do clube. A solicitação havia sido feita na quinta-feira passada. O processo ainda demanda aprovação do Conselho Deliberativo do Clube para seguir adiante.

Ainda na semana passada, em entrevista ao repórter Antônio Gabriel, da Rádio Jornal, o vice-presidente jurídico alvirrubro, Luís Gayão, explicou o processo de recuperação judicial. Na ocasião, o Náutico ainda tinha entrado com uma medida cautelar para a recuperação. O princi-

Náutico tem pedido de recuperação judicial aprovado pela Justiça; Entenda o processo



CHARLES JOHNSON/JC IMAGEM

Náutico pediu recuperação judicial na semana passada

pal objetivo era adiantar a concessão de algumas ações até que o pedido fosse finalizado.

O processo de recuperação judicial é um meio normalmente adotado por empre-

sas para evitar que elas sejam levadas à falência no Brasil. Isso permite a renegociação de dívidas e preservação de alguns ativos. Um caso similar ocorreu com as lojas Americanas, por exemplo. Para clubes de futebol, consiste em alguns casos um passo para a constituição de SAF (Sociedade Anônima do Futebol). O Cruzeiro, que hoje é SAF, já entrou com recuperação judicial. Em Pernambuco, o Santa Cruz fez o mesmo caminho.

Luís Gayão, na entrevista a Antônio Gabriel, afirmou que o Náutico "irá se pronunciar num momento oportuno" e que a ilação com a transfor-

mação em um modelo de Sociedade Anônima de Futebol (SAF) é completamente compreensível. Nesta segunda-feira, o clube voltou a afirmar que iria se pronunciar através de sua TV web.

PRÓXIMOS PASSOS

Com o processo aprovado, todas as execuções contra o Náutico estão suspensas, como o caso de leilões sobre o patrimônio do clube, por exemplo. A suspensão vale por 60 dias. Além disso, a instituição tem o mesmo prazo para apresentar um Plano Especial para Pagamento Trabalhista (PEPT).

AQUI, O FUTEBOL ESTÁ EM CASA. NA SUA CASA.

Copa do Nordeste. A Copa dos Clássicos é Aqui!

Você vai assistir tudo ao vivo, no conforto da sua casa. Dia 14 de fevereiro tem Ceará e Sport, às 21h15. Imperdível.



X



14/02, TERÇA, ÀS 21H15



Nordeste tv jornal



Esportes

COPA DO NORDESTE

Sport tenta manter liderança diante do Ceará, fora de casa

JAÍLTON JR./JC IMAGEM

O Sport busca manter os 100% de aproveitamento na Copa do Nordeste diante do Ceará

GABRIEL NEUKRANZ

Prova de fogo. Nesta terça-feira (14), o Sport busca manter os 100% de aproveitamento na Copa do Nordeste diante do Ceará. O Leão visita o Vozão na Arena Castelão, às 21h30 (horário de Brasília).

Anteriormente, as duas equipes já protagonizaram confrontos emocionantes pela Copa do Nordeste. Em 2014, os times decidiram o título daquela edição, com o Sport levando a melhor diante do Ceará.

SITUAÇÃO NA TABELA

Liderando o Grupo A da Copa do Nordeste com a mesma pontuação do Fortaleza, o Sport possui a vantagem de ter um jogo a menos que os tricolores, além de um saldo de gols melhor. Com 6 pontos, o Leão possui uma vantagem de 3 pontos para o Sampaio Corrêa, a primeira equipe fora do G4.

Após visitar o Ceará no Castelão, o Rubro-Negro ainda enfrenta o Santa Cruz (em casa), o Bahia (em casa), o Náutico (fora), o Sergipe (em casa) e o CSA (fora). As duas vitórias leoninas na Copa do Nordeste foram contra o ABC, por 2x0, na Ilha do Retiro, e visitando o Campinense,



Facundo Labandiera pode ser titular novamente contra os cearenses hoje

pelo mesmo placar.

PROVÁVEL ESCALAÇÃO

Anderson Moreira ganhou mais dor de cabeça para montar o time titular do Sport. O treinador já estava sofrendo com as ausências de Eduardo e Ronaldo, titulares até o momento em que se lesionaram.

Na última partida do time, no empate contra o Náutico, dois jogadores precisaram ser substituídos por problemas físicos. O atacante Edinho deixou o campo ainda no intervalo, enquanto Ewerthon, o

substituto do já desfalque Eduardo na lateral-direita, sentiu a coxa e foi sacado.

As mudanças foram, respectivamente, pelo atacante Labandiera e o volante Fábio. No segundo caso, o jogador foi acionado para atuar no meio-campo e Fabinho foi deslocado para ser improvisado no lado direito da defesa rubro-negra. No banco, o treinador também dispunha do prata da casa Deyvson, lateral de origem, mas não o acionou pelo mesmo ter recebido um cartão amarelo mesmo fora do jogo e não querer um defensor pendurado.

Para enfrentar o Ceará, no entanto, Deyvson é uma opção real para a posição. O jogador fez uma boa campanha na Copinha pelo Leão e já treinava com os profissionais antes do torneio. Outras opções é deslocar Fabinho novamente e munir o meio-campo com João Igor ou Fábio ao lado de Pedro Martins. Tudo isso no caso do titular Eduardo não se recuperar a tempo do seu entorse no tornozelo.

Assim, o Sport deve ir a campo nesta terça com: Renan; Deyvson (Ewerthon, Eduardo, João Igor

ou Fábio), Thyere, Sabino e Cariús; Pedro Martins, Fabinho e Jorginho; Labandiera (Edinho), Love e Luciano Juba.

ONDE ASSISTIR AO VIVO

O clássico nordestino entre Ceará x Sport terá transmissão na TV Jornal, que segue como emissora da Copa do Nordeste em 2023. Outra alternativa é acompanhar a partida pela Rádio Jornal, que leva toda a emoção da competição com a equipe do Escreto de Ouro.

Esportes

COPA DO NORDESTE

Santa Cruz tenta primeira vitória no Nordestão contra o Atlético-BA

O duelo entre Santa Cruz x Atlético-BA é válido pela terceira rodada da Copa do Nordeste

DAVI SABOYA

Santa Cruz e Atlético-BA se enfrentam nesta terça-feira (14), às 19h30, no estádio do Arruda. O duelo é válido pela terceira rodada da Copa do Nordeste.

Com dois pontos, o Santa Cruz ainda busca a primeira vitória no Regional. Já o Atlético-BA perdeu os dois duelos disputados na competição.

Assim, o Santa Cruz é o sexto colocado do Grupo B. Já o Atlético-BA ocupa a lanterna do Grupo A com nenhum ponto marcado.

O Santa Cruz deve ter mudanças nas laterais para enfrenta o Atlético-BA. Liberado pelo departamento médico, Jefferson Feijão retona para direita. Do outro lado, Marcus Vinícius, recém-contratado e regularizado, já deve ser titular.

No meio-campo do Santa Cruz, o técnico Ranielle Ribeiro tem uma dúvida. Trata-se de João Erick ou Anderson Ceará. Arthur e Fekuo Gedoz completam o setor.

O restante do time titular do Santa Cruz deve ser o mesmo: Geaze; Jefferson Feijão, Alemão, Ítalo Melo e Marcus Vinícius; Arthur, João Erick (Anderson Ceará) e Felipe Gedoz; Lucas Silva, Dayvid e Pipico.

Em busca da primeira vitória, o Atlético-BA deve enfrentar o Santa Cruz com a seguinte escalação: Fábio Lima, Paulinho, Caíque, Gilmar, Lucas Luan, Misael, Lucas Alisson, Gustavo, Van, Ramirez e Jarles.



JAILTON JR./JC IMAGEM

Pipico vai ser titular no Santa Cruz diante do Atlético-BA pela Copa do Nordeste

A partida desta terça-feira entre Santa Cruz x Atlético-BA não terá transmissão na TV aberta. O jogo será exibido pelo canal fechado Nosso Futebol e streaming Dazn.

O Escreta de Ouro, da Rádio Jornal, transmite na íntegra o duelo entre Santa Cruz x Atlético-BA. Alexandre Costa narra a partida, com comentários de Ednaldo Santos, reportagens de Leonardo Boris e Marcelo Araújo no plantão esportivo.

ARBITRAGEM

O árbitro Fábio Augusto Santos Sá Júnior (SE) comanda a partida entre Santa Cruz x Atlético-BA pela Copa do Nordeste. Os auxiliares serão Renner Lisboa dos Santos e Vanessa Santos Azevedo (ambos de SE). Deborah Cecília Cruz Correria (PE) será a quarta árbitra.

INFORMAÇÃO E CREDIBILIDADE. Tudo em um só lugar.

Jornal do Commercio

JC

Loteria

Loterias

13/02/2022



Lotofácil

Concurso 2739

01	02	03	04	05
06	07	11	13	15
16	18	22	23	25

15 acertos	1	1.653.124,27
14 acertos	277	1.787,63
13 acertos	10002	25,00
12 acertos	129479	10,00
11 acertos	727563	5,0

Super Sete

Concurso 358

1	2	3	4	5	6	7
8	4	8	1	3	0	9

7 acertos	0	0
6 acertos	3	9.450,24
5 acertos	36	1.125,02
4 acertos	657	61,64
3 acertos	5.806	5,00

Lotomania

Concurso 2430

02	03	04	05	12
18	30	33	35	39
42	50	53	55	73
78	84	87	95	97

20 acertos	0	0
19 acertos	7	26.107,85
18 acertos	65	1.757,26
17 acertos	592	192,94
16 acertos	3545	32,22
15 acertos	14494	7,88
0 acertos	0	0

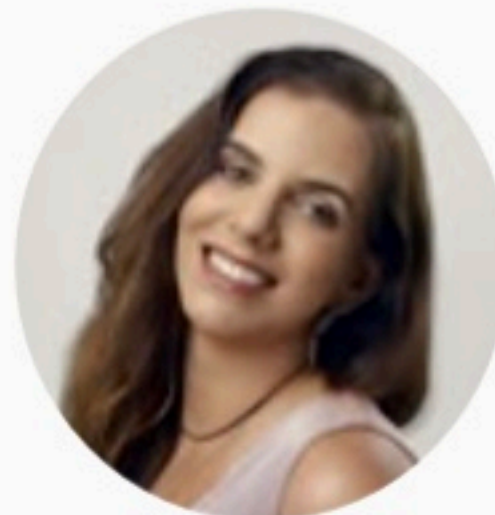
Quina

Concurso 6076

04	21	33	45	46
----	----	----	----	----

5 acertos	0	0
4 acertos	239	2.109,76
3 acertos	8.319	57,72
2 acertos	177.845	2,70

Social1

**MIRELLA MARTINS**

mirella@ne10.com.br

www.social1.com.br

Twitter e Instagram: @blogsocial1

Telefone: (81) 3413.6418

ASSISTENTE

Lara Calábria

Afinal, é feriado no Carnaval ou não?

Ainda causa estranheza quando se fala que o Carnaval não é feriado nacional. Isso porque somente a União tem a competência para legislar sobre feriados e ela não incluiu o período de Momo como sendo um deles. A advogada Karolen Gualda Beber, especialista na área do Direito do Trabalho, explica que a União delegou aos estados e municípios a competência para definir sobre essa data. “Com base na Lei 9.093/95, feriado é a data oficial decretada em calendário nacional, estadual ou municipal. Assim, o Carnaval só será feriado caso exista lei estadual ou municipal que estipule a data como sendo feriado, a exemplo do Rio de Janeiro, uma vez que não se trata de feriado nacional”, disse Karolen.

FOLGA

A folga é obrigatória no Carnaval? Nas cidades em que o Carnaval é efetivamente um feriado legalmente instituído, sim. Nas demais, é ponto facultativo, cabendo ao empregador decidir a folga de seus empregados. O costume da folga no Carnaval é enraizado em nosso País. Assim, mesmo nas localidades que não é feriado, as empresas podem avaliar as possibilidades de conceder folga nesses dias.

RECOMENDAÇÃO

A advogada observa: “Recomenda-se que antes da aplicação de quaisquer dessas medidas, as empresas confirmem as previsões inseridas também nas normas coletivas das categorias”, conclui ela.

NOVA DIREÇÃO

O professor e historiador Joseph Freire assumiu a direção do Colégio Motivo em Casa



Noivado de Gabriela, filha de Liana e Maurício Gama, com Diego, filho de Morgana e Sérgio Almeida



A pernambucana Nanda Figueiras foi uma das poucas convidadas para participar do NYFW

Forte. Especialista em História, o novo diretor também possui pós-graduação em História da África.

ARENA GASTRONÔMICA

Depois de um hiato

de dois anos, a Arena Gastronômica está de volta ao Carnaval do Recife. A 14ª edição do projeto inicia as operações na próxima quarta, na Rua do Observatório, até a terça-feira de Carnaval,



Eduarda Baima abriu unidade da sua Baima's Sweet em Boa Viagem

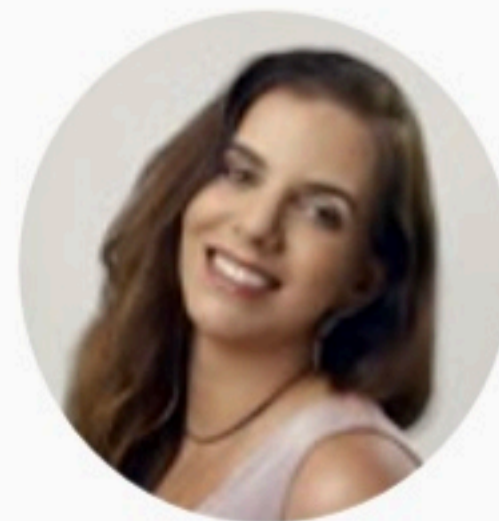
dentro da Central do Carnaval.

ANIVERSARIANTES

José Aécio Vieira, Lourdinha Maciel, José Eudes de Araújo Lima, Hugo Alfredo Philipsen, Michele

Cruz, Tânia Meira, Graça Prado, Sanelvo Cabral, Francisco de Biase, René Rodrigues, Gustavo Cordeiro, Fred Moreira, Jorge Carreiro, Bárbara Zaidan, Cláudio Duarte e o deputado Lucas Ramos.

Social1



MIRELLA MARTINS

mirella@ne10.com.br

www.social1.com.br

Twitter e Instagram: @blogsocial1

Telefone: (81) 3413.6418

ASSISTENTE

Lara Calábria

Vídeo mostra reencontro dos fundadores do Elefante de Olinda

O curta-doc “Lilo e Nino: Memórias Carnavalescas do Elefante de Olinda”, de Maria Chaves e Julia Amorim, é um registro do reencontro de dois antigos amigos que há muitos anos não se viam e que têm em comum o fato de serem os dois últimos fundadores ainda vivos do Clube Carnavalesco Misto Elefante de Olinda.

Lilo e Nino, quase nonagenários, compartilham lembranças, histórias e estórias sobre a formação da agremiação, sobre alguns personagens importantes e sobre o contexto da cidade alta de Olinda nas décadas de 50 a 70, quando os dois ainda eram atuantes na construção do carnaval do Elefante.

O lançamento será hoje, às 18h, no Casbah em Olinda.

CORAÇÃO

O cardiologista e professor Domingos Melo será palestrante do Mini Meeting, hoje, partir das 20h, junto com o médico Marco Antônio, no Restaurante Pobre Juan, no RioMar. Vai abordar atualização em insuficiência cardíaca.

VITRINE

Doris David de Souza convidou as arquitetas Ana Paula Gusmão e Celinha Pontual para assinarem o projeto Vitrine Expo da Casapronta, no Shopping da Decoração. A vitrine traz como conceito a ideia de que as



A ministra do turismo, Daniela Carneiro, aproveitou a visita ao Recife pra conhecer as instalações do Catamaran Tours. Foi recebida por Juliana Britto, além das irmãs Cacau e Andrea de Paula e Ana Paula Vilaça Leal

SANDOKAN XAVIER/DIVULGAÇÃO

transformações vêm a partir das escolhas. Essa mensagem aparece através do grafite produzido pelo grafiteiro Danni Cabrone, inspirado na pintura “A Criação de Adão”, de Michelangelo, que está presente no teto, fundo e transpõe os septos do ambiente. A Vitrine Expo Casapronta entra em cartaz na sexta.

COLLECTION

O artista Bruno Lima comemora 3 anos da Bruno Lima Collection e promove, em collab com o artista Tiago Cavalcanti, exposição da sua nova coleção em sua galeria. Com o tema, Encontro das Artes, o evento acontece no próximo dia 14 de fevereiro, às 19h, e promete reunir nomes de peso.

NYC

Com clientes cada vez mais espalhados pelo mundo, Mércia Moura reforça a verve internacional da sua Marie Mercié com a segunda participação na Couterie NY. A tradicional exposição de varejo de moda acontece em Nova York, entre 21 e 23 de fevereiro, com mais de 820 marcas de 29 países.

LULA

O cantor e compositor Lula Queiroga volta a se apresentar no carnaval do Recife e promete trazer algumas das suas composições conhecidas dos seus mais 30 anos de carreira e grandes sucessos como Piaba de Ouro e Energia. A apresentação acontecerá na segunda-feira (20), às 21h, no palco do polo do Poço da Panela.



Silvio e Vanessa Pontual no comando do Chocalho do Neno

CHARLES JOHNSON/DIVULGAÇÃO



Tânia, Miriam e Juliane Konrad na Feijoada do Família Giuliano

GABI DÁLIA/DIVULGAÇÃO

Cultura

CARNAVAL 2023

Rec-Beat 2023 terá Mestre Ambrósio, Bala Desejo e mais

EMANNUEL BENTO

O festival Rec-Beat divulgou nesta segunda-feira (13) a programação completa de sua 27ª edição, realizada no Cais da Alfândega, no Bairro do Recife, durante o Carnaval da capital - entre 18 e 21 de fevereiro.

O line-up contempla talentos do cenário local e nacional, além de atrações internacionais inéditas. Veja a programação com horários no final da matéria

DESTAQUES DO REC BEAT 2023

Entre os nomes confirmados está o do grupo Bala Desejo (RJ), que se apresenta pela primeira vez na capital recifense, na terça-feira (21) de Carnaval. A banda estreou com o elogiado Sim Sim Sim (2022), vencedor do Grammy Latino na categoria de "Melhor Álbum Pop em Português".

Outro destaque é a Mestre Ambrósio (PE), grupo histórico do movimento manguebeat que anunciou sua volta aos palcos nos últimos meses. A banda, que funde o rock a ritmos tradicionais da cultura popular, apresenta um espetáculo catártico que marca o seu retorno em comemoração aos seus 30 anos de criação.

Já anunciado, Conde Só Brega (PE) trará o melhor da música brega ao palco do festival em sua nova fase. Após parceria nova gestão de carreira com João Gomes, o veterano ganhou atenção do público jovem e voltou a emplacar sucessos no streaming.

O piauiense radicado em Fortaleza, Getúlio Abelha (CE), também marca presença pela segunda vez na programação, trazendo sua fusão de forró, calypso e brega, a uma linguagem pop e eletrônica. Agora, ele apresenta canções de Mar-

Conde Só Brega, Getúlio Abelha e Deize Tigrona estão entre os destaques da edição, que também dará espaço à cena local com Vitória do Pife, Bela Maria, Joyce Alane, Makeda e Calani

JOSÉ BRITTO/DIVULGAÇÃO



Festival Rec-Beat no Cais da Alfândega, no Recife



Festival Rec-Beat no Cais da Alfândega, no Recife



Antonio Gutierrez, o Gutie

mota (2021), seu álbum de estreia pelo selo Rec-Beat.

A lenda viva do funk Deize Tigrona (RJ) sobe no palco do festival ao lado do produtor paulista Mu540 (SP), um dos prin-

cipais cientistas sonoros da atualidade. Além dos seus sucessos, a dupla apresenta o disco Foi Eu Que Fiz (2022), que marcou a retomada da carreira de Deize após um longo

hiato sem inéditas.

Outro nome que chega ao festival com longa trajetória na música brasileira é o de MC Marechal (RJ), no ofício do rap desde 1998. Pioneiro em seu estilo de

rimar e produzir, o artista foi fundador do Quinto Andar, um dos primeiros grupos a trabalhar com o Rap Alternativo no Brasil.

Continua na próxima página

Cultura

CARNAVAL 2023

TARSIO ALVES/SECULT-PE FUNDARPE



Conde Só Brega promete embalar os corações dos apaixonados e cantar muitos sucessos

Continuação

APOSTAS DO REC-BEAT 2023

Já entre as atrações em ascensão, está a carioca Slipmami, que mescla rap, death rock, emcore e afropunk. Além dos seus hits que viralizaram nas plataformas digitais, ela apresenta seu primeiro álbum de estúdio, "Malvatrem" (2023).

O palco do evento também recebe o Baratino Loko (PE), projeto montado exclusivamente para ser apresentado no Rec-Beat, explorando as possibilidades do bregafunk e da cultura musical periférica do Recife. A performance será conduzida pelos produtores Marley no Beat e TomBC, com participação de Laryssa Real, Mun Há e o MC CH da Z.O.

Ainda estarão presentes no line-up as cantoras e compositoras Joyce Alane (PE), 24 anos, e Bela Maria (PE), 21 ano. Também sobe ao palco a musicista caruaruense Vitória do Pife (PE), com um espetáculo que trabalha o pífano como mediador entre o místico e o real.

O palco do evento ainda hospeda a Batalha da Escadaria (PE), um tradicional encontro de MCs, que existe desde 2008 em Recife e visa fortalecer a cultura do hip hop local. Ainda entre as novidades, a banda Joe Silhueta (DF) vem ao Recife pela primeira vez apresentar um repertório que vai do rock à psicodelia.

As atrações internacionais são; Djely Tapa (Mali), o multi-instrumentista e cantor Simon Winsé (Burkina Faso), o pop rock eletrônico de Kizaba (Congo), a dupla



REC BEAT 2023 Slipmami

latina Puraheí Soul (Paraguai) e as experimentações da banda O. (Reino Unido).

'EVITAMOS O CONFORTO', DIZ PRODUTOR DO REC-BEAT

Com quase trinta anos de existência, o Rec-Beat continua buscando pioneirismo ao escalar diferentes gêneros e ritmos no line-up. O festival é conhecido por mapear novas tendências ao redor do Brasil e do mun-

do para levá-las ao coração da folia carnavalesca.

A ideia é criar uma programação singular e diversa a cada edição, sempre apresentando artistas e shows inéditos ao público. "Nesta edição, assim como em todas as outras que realizamos até aqui, o Rec-Beat aposta em novidades, mas sempre com um olho na tradição, com base em uma pesquisa curatorial atenta e constante", diz Antonio Gutierrez, o Gu-

tie, diretor e curador do festival.

"Evitamos o conforto de montarmos uma programação que simplesmente replique a obviedade de outros eventos, ou baseada em hypes e algoritmos. Mesmo o festival tendo quase trinta anos de existência, buscamos sempre o frescor e a originalidade. E posso garantir que sempre conseguimos surpreender o nosso público".

FERNANDO SCHLAPFER

REC-BEAT: CONFIRA PROGRAMAÇÃO COMPLETA

18 DE FEVEREIRO (SÁBADO)

19h - DJ roupaspreta (SE/PE)
19h30 - Vitória do Pife (PE)
20h40 - Puraheí Soul (Paraguai)
21h50 - Bela Maria (PE)
23h10 - Joe Silhueta (DF)
0h25 - Conde Só Brega (PE)

19 DE FEVEREIRO (DOMINGO)

19h - Makeda (PE)
19h30 - Afoxé Omô Nilê Ogunjá (PE)
20h40 - Joyce Alane (PE)
21h50 - Djely Tapa (Mali)
23h10 - Deize Tigrona & Mu540 (RJ/SP)
0h25 - Getúlio Abelha (CE)

20 DE FEVEREIRO (SEGUNDA)

19h - Calani (PE)
19h30 - BARATINO LOKO com Laryssa Real, MC CH da Z.O, Mun Há e Marley no Beat (PE)
20h40 - Slipmami (RJ)
21h50 - Simon Winsé (Burkina Faso)
23h10 - Suratas do Tapajós (PA)
0h25 - Mestre Ambrósio (PE)

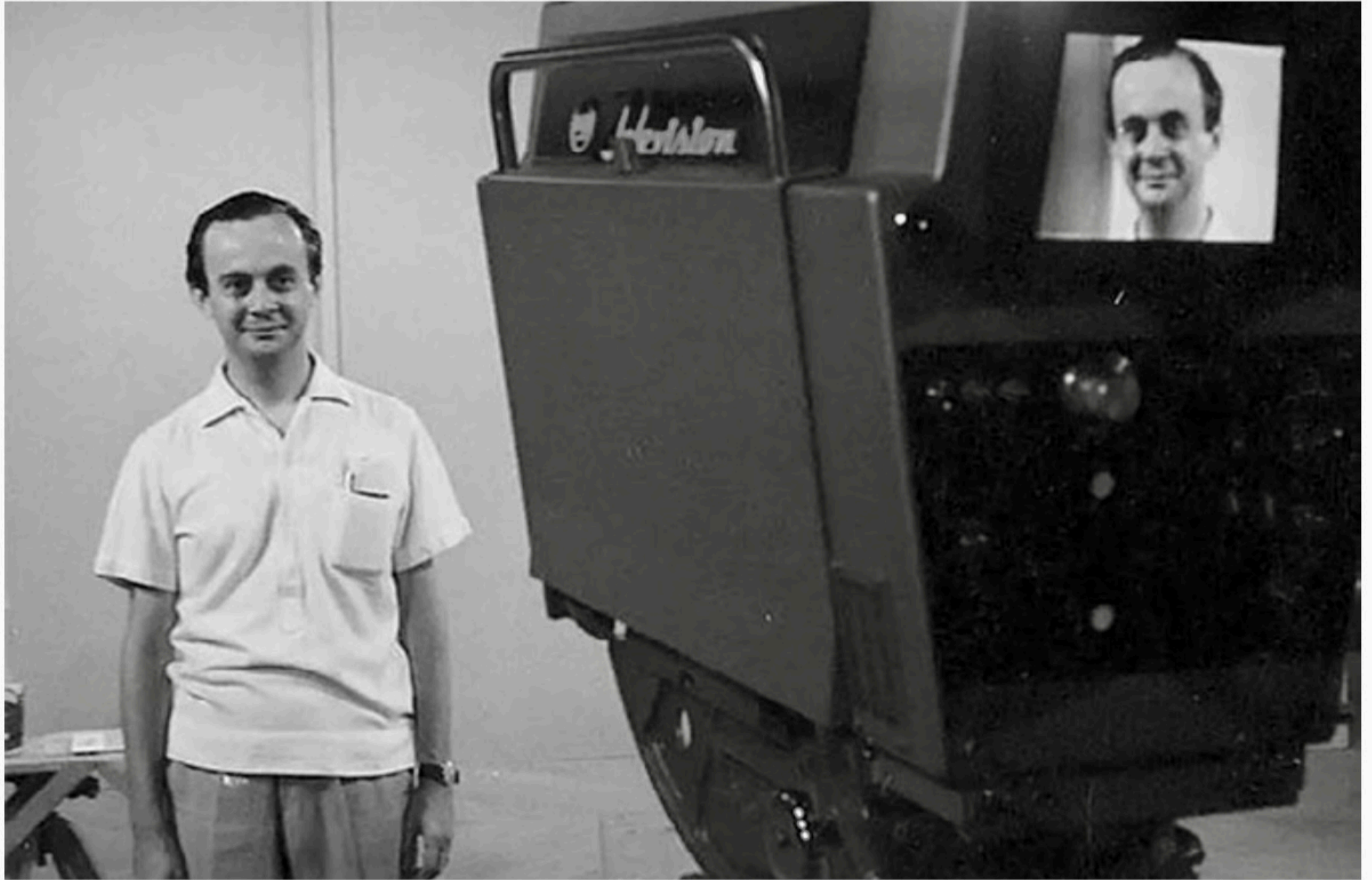
21 DE FEVEREIRO (TERÇA)

19h - DJ MX (PE)
19h30 - Batalha da Escadaria (PE)
20h40 - MC Marechal
21h50 - Kizaba (Congo)
23h10 - O. (Reino Unido)
0h25 - Bala Desejo (RJ)

Cultura

FALECIMENTO

ACERVO GLOBO



Mauro Salles, em 1964, trabalhando para colocar a TV Globo no ar, o que aconteceu em 1965

Morre aos 90 anos Mauro Salles, um dos pioneiros da TV Globo e da publicidade do Brasil

Nascido no Recife, Salles faleceu de causas naturais, no último sábado (11), em São Paulo

FILIFE FARIAS

O jornalista e publicitário pernambucano, Mauro Salles, faleceu no último sábado (11) aos 90 anos, em São Paulo. De acordo com informações repassadas pela família do comunicador, Mauro estava doente há 16 anos e morreu de causas naturais - falência múltipla dos órgãos. Ele deixou a viúva, sua mulher Thereza, 3 filhos, 10 netos e 10 bisnetos. Um de seus filhos foi Paulo Salles, que faleceu em 2016, também chegou a dirigir a agência Salles.

Nascido no dia 6 de agosto de 1932, no Recife, Mauro era formado em Direito pela PUC, do Rio de Janeiro. Já a sua atuação no jornalismo iniciou no anos de 1950, quando ele trabalhou na sucursal da revista norte-americana 'Life', no Rio.

Sua entrada no Grupo Globo ocorreu no ano de 1955, através da Editora e, mais tarde, se tornando diretor de redação do jornal O Globo. Já na década de 1960, Mauro Salles ajudou a colocar a TV Globo no ar, chegando ao cargo de diretor de jornalismo e programação da emissora

de Roberto Marinho em 1965 - ele trabalhou na empresa por 12 anos.

ATUAÇÃO POLÍTICA

Em 1961, Salles chegou a pedir licença das empresas Globo para aceitar o cargo de secretário do Conselho de Ministros do Gabinete Parlamentar, comandado pelo então ministro da Justiça Tancredo Neves. Dois anos depois, em 1963, alçou ao posto de chefe de gabinete do ministro da Indústria e do Comércio, Antônio Balbino, durante o governo do presidente João Goulart.

MUDANÇA PARA A PUBLICIDADE

Após 12 anos nas empresas Globo, o jornalista deixou a emissora em 1966 para criar a sua própria agência de publicidade, a Mauro Salles Publicidade. Mais tarde, em 1968, ele incorporou a Interamericana de Publicidade e mudou o nome da agência para Salles/Interamericana, que se tornou uma das maiores e mais importantes do País, atuando fortemente na liderança do setor publicitário da época.

Mauro Salles, por sinal, foi presidente da Federação Brasileira de Publici-

dade (Febrasp), da Associação Brasileira de Propaganda (ABP), além de ter assumido a presidência da International Advertising Association (IAA), em 1980. Neste ano, Salles esteve à frente na criação do Código de Ética da Publicidade Brasileira, sendo redator do primeiro anteprojeto antes da publicação oficial.

Aproveitando o dom da escrita, Mauro Salles também de aventurou na literatura e é autor de alguns livros de poesia: Coisas de Crianças (1991), O Gesto (1994), Viagem (1994), Recomeço (1999) e Tilápia Galiléia (2004).

Canal 1



FLÁVIO RICCO
Colaboração
JOSÉ CARLOS NERY

Grupo Globo pode ter só ex-jogadores comentando futebol

Informação que vem dos interiores da Globo, no Rio, de fontes muito próximas à chefia do seu departamento de esportes, dá conta de mudanças no funcionamento do setor, já estabelecidas e que serão gradativamente implementadas.

A anunciada como principal é que, muito em breve e em acordo com vencimentos dos contratos, em seus quadros só permaneçam ex-jogadores como comentaristas de futebol e mais nenhum jornalista na função.

Hoje, já há quase uma totalidade, mas ainda existem como ressalvas das mais saudáveis, nomes como os do Lédio Carmona, Maurício Noriega, Paulo César Vasconcellos, Alexandre Lozetti e Sérgio Xavier Filho, entre outros poucos.

Se isso vier a se confirmar, será uma atitude das mais lamentáveis, até porque a história demonstra que o rádio e a TV já tiveram excelentes analistas sem passado como atletas e grandes jogadores, que nunca tiveram sucesso como treinadores.

VALE ACRESCENTAR

Que na TV Globo é assim, já de algum tempo. Caio Ribeiro, Junior e Roger Flores, seus atuais comentaristas, são todos ex-jogadores. Assim como Paulo Roberto Falcão e Casagrande, fora há algum tempo.

A informação é que agora no SporTV, em se tratando dos homens, também será a mesma coisa.

OUTRO LADO

Evidentemente, a Globo foi consultada sobre o assunto acima colocado. Mas até o fechamento desta coluna, não chegou um retorno oficial.



DIVULGAÇÃO

NO GERAL

Sem querer cometer qualquer injustiça com quem quer que seja, devemos elogiar o trabalho dos jornalistas brasileiros na Turquia, acompanhando as consequências da tragédia da semana passada.

Uma missão que é desafiadora para todos, porque as condições são as mais adversas, principalmente no aspecto emocional.

NO PARTICULAR

A amizade, proximidade mesmo, com certas pessoas, em algumas ocasiões nos deixa um pouco embaraçados no momento de destacar os seus feitos.

Mas com o Roberto Cabrini, sinceramente, não dá. É impressionante o que ele sempre faz. A sua determinação. Foi à Turquia enfrentando dificuldades de voos, aeroportos fechados, e está lá acompanhando tudo. O resgate da menina de 15 anos, mostrado no "Domingo Espetacular", foi tocante demais.

CRONOGRAMA

SBT e Prime Video estão muito ajustados quanto ao esquema de lançamento da primeira novela da parceria, "A Infância de Romeu e Julieta".

A estreia acontecerá primeiro no streaming e depois na TV, mas com uma diferença de datas bem pequena.

A PROPÓSITO

Em se tratando do SBT, já de algum tempo está havendo uma cobrança muito forte do seu presidente, José Roberto Maciel, em cima dos seus diretores sobre novos projetos.

Independentemente de Silvio Santos pedir ou não. A obrigação de todos é fazer a sua parte.

UM PROBLEMA

SBT e Band estão anunciando transmissões do Carnaval da Bahia.

A Globo também, colocando à frente o nome da Ivete Sangalo, hoje sua contratada. Será que a passagem do carro dela, nesta próxima sexta e na terça-feira, será

mostrada nas concorrentes?

POR SUA VEZ

Patrícia Poeta, valendo-se de toda essa estrutura da Globo, vai a Salvador na sexta-feira para gravar uma entrevista especial com Ivete Sangalo para o "Encontro".

Será a sua primeira vez em um trio elétrico.

E AÍ?

Dia desses, por aqui, foi destacado que as novelas infantis do SBT lideram o ranking da Netflix. Mesmo a plataforma considerando que o ideal seria valorizar suas próprias realizações, as renovações de contrato continuaram existindo.

Mas, e agora, depois da parceria estabelecida com a Prime Video?

POR OUTRA

A Netflix já iniciou a produção de uma novela infantil, em moldes bem semelhantes às que o SBT sempre realizou.

A produção é da Floresta. Por enquanto, as cláusulas de confidencialidade não permitem acesso a maiores informações.

SEXTA TEMPORADA

Após passagens por "Todas as Flores" e "Vai na Fé", Rodrigo Zingano vai aparecer na sexta temporada da série "Reis", na Record.

Faz um comerciante muito conhecido, Anshel, na cidade de Hebrom, e contracenando com Davi (Cirillo Luna).

BATE - REBATE

Natalia Grimberg, após "Cara e Coragem", a partir de março, vai comandar um curso de direção, para aqueles que desejam ampliar seus conhecimentos na função.

Sobre a próxima novela das nove, pessoal que está gravando no Mato Grosso do Sul tem aproveitado para visitar o Paraguai e conhecer

algumas das suas lojas.

A Globo já tinha revelado que o cenário da nova temporada do "No Limite" vai ser no pulmão do mundo..

... E novamente terá Fernando Fernandes na sua apresentação...

... Mas as gravações na Amazônia, mais presente do que nunca no noticiário daqui e de fora, ainda não têm a sua data de início fixada.

São Paulo e Inter de Limeira é o jogo do Paulistão na Record, nesta quarta-feira.

Tânia Alves, como uma policial implacável, já iniciou seu trabalho nas filmagens de "Tiro Certo".

A informação é que Ilha, filha do Maurício Mattar de apenas 3 anos, depois de algumas campanhas publicitárias, "agora pretende se lançar na carreira artística"...

... Não é por nada, mas não é um pouco cedo?

Todo mundo comemorando a volta de "Dancing' Days", já em cartaz no Globoplay...

... Mas vale lembrar que foi por causa da reprise dessa novela no Viva que Sonia Braga, em 2014, abriu um processo contra a Globo, alegando não ter recebido seus direitos...

... E, a partir daí, nunca mais fez nada por lá. Só se agora arquivou a bronca.

C'EST FINI

Em situação pouco confortável e na obrigação de melhorar seus resultados, é comum nas novelas privilegiar os protagonistas, e oferecer pouca atenção aos demais personagens. Caso de "Travessia".

Assim, nomes como Thiago Fragoso, Ailton Graça, Dandara Mariana, Marcos Caruso, Nando Cunha, Aoxi, entre outros, parecem estar ali apenas fazendo figuração de luxo.

Então é isso. Mas amanhã tem mais. Tchau!

programação da TV

PROGRAMAÇÃO

Copa do Nordeste na TV Jornal

Após o empate no Clássico dos Clássicos, no último sábado (11), o Sport vira a chave para a Copa do Nordeste; TV Jornal exibe jogo do Leão contra o Ceará, no estádio Presidente Vargas

JAÍLTON JR./JC IMAGEM



Sport e Ceará, em Fortaleza, vai ser transmitido pela TV Jornal

SBT/TV JORNAL

06:00 – Primeiro Impacto
 11:00 – Sabor da Gente
 11:30 – TV Jornal Meio Dia
 12:10 – Por Aqui
 14:20 – Turma do Barra
 14:50 – Papeiro da Cinderela
 15:20 – Casos de Família
 16:20 – Fofocalizando
 16:45 – Champions League – PSG x Bayern
 18:45 – Três Vezes Ana
 19:20 – O Povo na TV
 19:45 – SBT Brasil
 20:30 – Poliana Moça
 21:15 – Copa do Nordeste – Ceará x Sport
 23:30 – Programa do Ratinho
 00:30 – The Noite
 01:30 – Operação Mesquita
 02:15 – SBT News Na TV

BANDEIRANTES/

TV TRIBUNA

04:00 – 1ª Jornal
 06:00 – Religioso Show da Fé
 08:00 – Igreja Internacional da Graça de Deus
 09:00 – Bora Brasil
 09:25 – The Chef
 11:00 – Jogo Aberto
 12:00 – Jogo Aberto Pernambuco
 12:45 – Jornal da Tribuna
 14:00 – + Info
 14:30 – Melhor da Tarde
 16:00 – Brasil Urgente Pernambuco
 17:00 – Brasil Urgente
 18:50 – Programação João Alberto
 19:20 – Jornal da Band
 20:30 – Faustão na Band
 22:00 – Valor da Vida
 22:55 – Agenda Carioca
 23:00 – Jornal da Noite
 23:55 – Que Fim Levou?
 00:00 – Esporte Total
 00:56 – Sessão Especial
 03:00 – Jornal da Band

TV CLUBE / RECORD

06:30 – Balanço Geral PE
 08:40 – Fala Brasil
 10:00 – Hoje em Dia
 11:50 – Balanço Geral PE
 14:55 – Que Arretado!
 15:30 – Os Dez Mandamentos
 16:30 – Cidade Alerta
 17:10 – Jornal da Record
 17:15 – Cidade Alerta
 17:40 – Jornal da Record
 17:45 – Cidade Alerta
 18:00 – Cidade Alerta Pernambuco
 19:15 – Jornal Guararapes
 19:55 – Jornal da Record
 21:00 – Jesus
 21:45 – Vidas em Jogo
 22:45 – Cine Record Especial
 00:30 – Jornal da Record

00:45 – Programação IURD

TV BRASIL/TV UNIVERSITÁRIA

06:00 – Conhecendo Museus
 06:30 – Viver Ciência
 07:30 – Vale Agrícola
 08:00 – Brasil em Dia
 08:15 – TV Brasil Animada
 11:00 – D.P.A. – Detetives do Prédio Azul
 11:30 – Tem Criança da Cozinha
 12:00 – Repórter Local
 12:15 – Repórter Brasil Tarde
 13:00 – Bugados
 13:30 – D.P.A. – Detetives do Prédio Azul
 14:00 – Sessão Família
 16:00 – Brasil Visto de Cima

16:30 – Animais Bebês
 17:00 – Vale Indomado
 18:00 – D.P.A. – Detetives do Prédio Azul
 18:30 – Seis na Ilha
 19:00 – Repórter Brasil
 19:40 – Stadium
 20:00 – A Terra Prometida
 21:00 – Brasil Visto de Cima
 21:30 – Imensidão Azul
 22:30 – Cine Retrô
 00:15 – A Terra Prometida
 01:15 – Índia Selvagem
 02:15 – Brasil Visto de Cima
 02:45 – Imensidão Azul
 03:45 – Cine Retrô
 05:30 – Conhecendo Museus

REDE GLOBO

04:00 – Hora Um
 06:00 – Bom Dia Pernambuco
 08:30 – Bom Dia Brasil

09:30 – Encontro
 10:35 – Mais Você
 11:45 – NE1
 13:00 – Globo Esporte
 13:25 – Jornal Hoje
 14:45 – Chocolate Com Pimenta
 15:30 – Sessão da Tarde
 17:05 – O Rei do Gado
 18:25 – Mar do Sertão
 19:10 – NE2
 19:40 – Vai Na Fé
 20:30 – Jornal Nacional
 21:20 – Travessia
 22:25 – Big Brother Brasil 23
 23:50 – Onde Está Meu Coração
 00:40 – Jornal da Globo
 01:30 – Reapresentação Novela II - Vai na Fé
 02:15 – Comédia na Madrugada I
 02:55 – Comédia na Madrugada II
 03:30 – Comédia na Madrugada III

Resumo das novelas

PROGRAMAÇÃO

Márcio Castro e Laura estranham a chegada de Noé Dantas à pousada de Quintilha

Candoca chega ao local do casamento em 'Mar do Sertão'

SBT/TV JORNAL

(20h30) Poliana Moça

Em busca do Cobra, Gleyce e Vinícius vão até um ponto estratégico em que localizam os capangas. Na roda dos amigos, Song solta que o bedel é o segurança disfarçado de Poliana. Finalmente, Pinóquio deixa Otto e Jefferson acessarem a memória interna dele; eles conseguem imagens do trio de vilões e da Tânia. O capanga do Cobra bloqueia a presença de Gleyce e Vini no local; Gleyce pede para o rapaz passar o recado de que o evento beneficente no CLL não vai atrapalhar o Cobra. João confirma para Poliana que a informação da Song sobre o bedel é verdadeira; Poliana fica triste com a situação. Após conseguir provas contra o Roger, Waldisney, Violeta e Tânia, o jovem Jefferson deseja ir para a Polícia, mas Otto alega que antes precisa garantir a segurança dos arquivos. Poliana expressa ao pai a sua chateação com o caso do bedel; Otto se explica para a filha. Luísa fica preocupada com a proteção de Otto.

BAND / CANAL 4

(22h) Valor da Vida

Rita chega em casa e pergunta por Diana. Maria do Céu diz que Sara não quer que a filha fique com a sobrinha, já que está convencida de que ela foi a responsável pelo sumiço da criança. A jovem novamente acusa a mãe, mas Maria do Céu afirma que nem a polícia acreditou nessa mentira, deixando-a irritada. Luís



Candoca (Isadora Cruz) com vestido de noiva em Mar do Sertão

conversa com Diogo e fica contente ao saber que o filho irá passar alguns dias em Guimarães. Vasco acha que Sara e Rita precisam de ajuda. O empresário da Bastos Moreira se declara para Carolina e afirma que deseja ficar com ela, mas a investigadora científica se nega a reatar o relacionamento, já que pretende viajar para o Líbano com o filho e recomeçar sua vida. Vasco fica desolado, mas não se opõe.

RECORD - CANAL 9

(21h) Jesus

Não informado pela emissora

REDE GLOBO

(18h25) Mar do Sertão

Padre Zezo e pastora Dagmar conversam sobre Lorena. Timbó faz elogios a Tereza. Joel pede Anita em namoro. Firmino impressiona com seu novo visual. Xaviera aconselha Firmino a mudar sua tática para conquistar Lorena. Tereza se preocupa com a demora de Candoca. Deodora interrompe uma conversa entre o Coronel e Dagmar. Márcio Castro e Laura estranham a chegada de Noé Dantas à pousada de Quintilha. Candoca chega ao local do casamento.

(19h40) Vai Na Fé

Sol recebe a notícia do falecimento do marido. Jenifer não aceita o fato de não ser filha biológica de Carlão. Lumiar afirma a Ben que descobrirá quem foram os responsáveis pelo acidente. Theo se preocupa quando Orfeu ameaça Lumiar. Kate protege Sol e Jenifer de repórteres na porta do hospital. Lumiar leva Ben para o Refúgio de Fábio e Dora. Theo gosta de saber que Sol ficou viúva. Lumiar estranha que a família do motorista do caminhão tenha sumido. Lui participa de um programa de entrevistas na televisão. Lui oferece ajuda para Jenifer, mas é destrutado por Marlene. Theo questiona Kate sobre

Sol. Theo conta a Lumiar que o marido de Sol foi uma vítima fatal do acidente.

(21h20) Travessia

Brisa diz a Ari que Tonho é filho de Oto. Ari diz a Gil que Oto era amante de Brisa na época em que eles estavam juntos. Brisa comenta com Creusa que se arrependeu de ter feito acordo com Guerra. Isa critica para Laís a forma como os pais lidam com o problema de Theo. Monteiro supõe que a família esteja refém de Theo. Dante recua, ao constatar que o namorado de Bia é Oto. Joel repreende Brisa por ter mentido sobre a paternidade de Tonho. Ari agradece Oto.

TV GLOBO/REPRODUÇÃO

Horóscopo

ASTROLOGIA

ARTE/JC



Confira o horóscopo de hoje para o seu signo

Veja o que diz o horóscopo do dia nesta terça-feira

Estadão Conteúdo

14 DE FEVEREIRO - MUITA ENERGIA EM CENA

A tensão aparente entre Marte e Plutão é um indício celeste de que temos que agir com concentração, pois há muita energia em cena.

Será muito fácil a energia concentrada vazar ou explodir desordenadamente.

São necessárias concentração e ação bem organizadas, liberando as forças acumuladas de uma maneira construtiva e deliberada.

Para isso é preciso um esforço de contenção, ao mesmo tempo em que se vai liberando a ação dentro da orientação que é pretendida.

SIGNO DE ÁRIES

É tempo de arriscar, mas

baseado em uma razão prática que seja bem estruturada. Não fique com medo do risco, mas sim de deixar de agir em nome do que precisa ser feito no trabalho.

SIGNO DE TOURO

Os planos futuros estão num momento decisivo. Você pode acabar se encontrando num grande projeto pessoal. Faça isso organizando os seus recursos e colocando eles à serviço desse objetivo.

SIGNO DE GÊMEOS

Mesmo que você implique com algumas coisas, é preciso agir diante de impedimentos e bloqueios. Um dia para você alcançar os potenciais que estão presentes em você.

SIGNO DE CÂNCER

Realize em gestos e pala-

avras os sentimentos amorosos, o que pode impulsionar a relação a dois que está construindo - mesmo que seu íntimo vacile diante de tal empreitada.

SIGNO DE LEÃO

Afirmar as motivações mais fundamentais é o gesto que deverá colocar ordem em suas ações. Mais do que por meio de palavras, faça isso de uma forma concreta.

SIGNO DE VIRGEM

As ações que afirmem seus sentimentos e convicções são agora essenciais. Não fique enrolando nem vacilando. Vá direto ao ponto, coloque-se, ponha-se na mesa.

SIGNO DE LIBRA

É preciso defender, cuidar e conquistar o que é seu pa-

trimônio, seu lar, sua família, suas raízes. Não conquiste novidades, mas sim o que já é seu de direito há muito tempo.

SIGNO DE ESCORPIÃO

Suas palavras devem expressar, com clareza, os sentimentos e desejos que lhe movem. Seja claro nos gestos e nas palavras, fortalecendo sua própria certeza.

SIGNO DE SAGITÁRIO

Diante das pessoas, você tende a agir com decisão e perseverança. Mas não exagere, ou você pode ferir ou se colocar contra elas. A vida financeira exige ações firmes e fortes.

SIGNO DE

CAPRICÓRNIO

Este é um momento para manter a integridade, mesmo diante do que pareça inofensivo nas questões financeiras. Agindo com seriedade, você acabará se saindo melhor do que tentando ser esperto.

SIGNO DE AQUÁRIO

Não tema encarar os grandes obstáculos, mas o faça com sobriedade e estratégia. É tempo de lutar as mais árduas batalhas e ir aperfeiçoando seu modo de agir.

SIGNO DE PEIXES

A orientação de seu futuro exige atitudes firmes, de maneira imediata, inclusive nas relações familiares. Mas não passe do ponto, ou isso pode lhe separar demais das pessoas queridas.