



Isolado, Lula agora fala em 'problemas' na Venezuela

2

Falta de consenso adia votação da reforma tributária

14

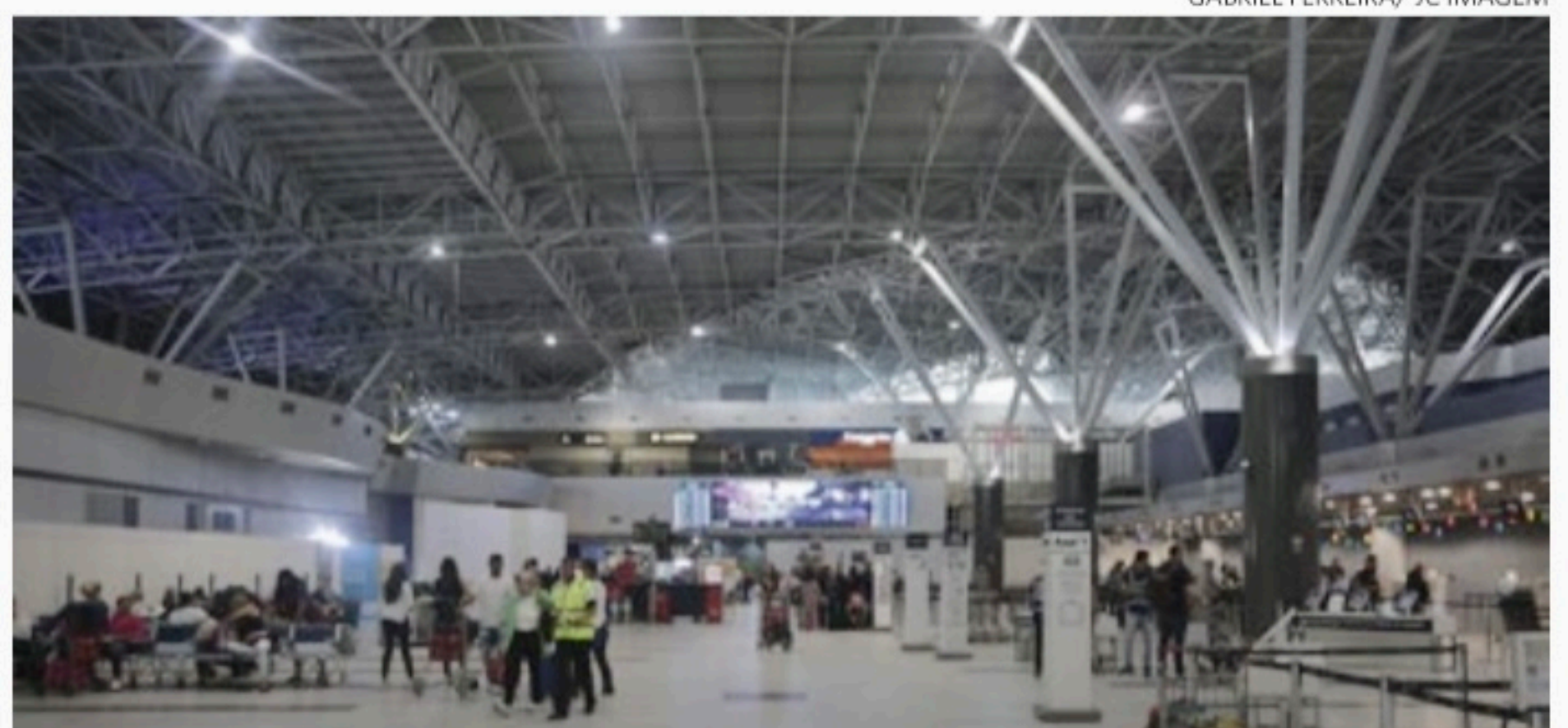
Novas viaturas da Polícia Militar são entregues

32



Prédio histórico de As Galerias à venda

18



Mulheres denunciam que foram estupradas em sala do aeroporto

31

Política

DIPLOMACIA

Isolado entre líderes regionais, Lula agora fala em 'problemas' na Venezuela

Não foi uma admissão dos ataques aos direitos humanos pelo regime de Nicolás Maduro, mas um ajuste de tom

Estadão Conteúdo

Em um recuo velado sobre sua posição no caso da ditadura venezuelana, o presidente Luiz Inácio Lula da Silva afirmou nesta terça-feira, 4, que os "problemas" do país vizinho devem ser enfrentados. Não foi uma admissão dos ataques aos direitos humanos pelo regime de Nicolás Maduro, mas um ajuste de tom, feito por alguém que tem sofrido na política interna e nas relações internacionais as consequências de seu alinhamento com governos autocráticos.

A fala foi feita no momento em que Lula, como chefe de governo do Brasil, assume a presidência rotativa do Mercosul, na 62.ª reunião de cúpula do bloco, realizada em Puerto Iguazú, na Argentina.

"Todos os problemas que a gente tiver em democracia, a gente não se esconde deles, a gente enfrenta", afirmou, para, na sequência, amenizar: "Temos que conversar. O que não pode é isolar, e levar em conta que apenas os defeitos estão de um lado. Os defeitos são múltiplos. Precisamos conversar com todo mundo" A declaração ocorre poucos dias depois de uma manobra judicial tirar do páreo eleitoral a candidata opositora à presidência María Corina Machado, que foi inabilitada para concorrer a eleições por 15 anos.

A Venezuela é um tema recorrente nas reuniões do Mercosul e se tornou



Presidente Luiz Inácio Lula da Silva participa da Cúpula de Chefes de Estado do Mercosul, em Puerto Iguazú, Argentina

fator de inegável desgaste para o terceiro mandato do petista. Lula é favorável a trazer o país de volta ao bloco, formado originalmente por Brasil, Argentina, Uruguai e Paraguai. A Venezuela foi admitida em 2012 e suspensa em agosto de 2017 por "ruptura na ordem democrática".

A questão se torna mais delicada tendo em vista o contexto. O principal desafio de Lula na presidência do bloco é destravar o acordo comercial com a União Europeia, cujas negociações estão virtualmente paralisadas desde 2019.

O bloco europeu expressou na segunda-feira uma "profunda preocupação" com a exclusão de María Corina e de outros opositores, como Henrique Capriles, da corrida presidencial venezuelana. Com isso, o componente político adiciona uma dificuldade a mais em uma negociação que já era tensa pelo ponto de vista econômico.

ALIADOS

Internamente, o apoio de Lula a Maduro também não cai bem. A visita do líder venezuelano ao Brasil, em maio, conseguiu provocar desgosto até em partidos da base aliada do governo.

"Além de falta de de-

mocracia, o pior cartão de visita desse regime da Venezuela são as centenas de milhares de venezuelanos pedindo esmolas nos semáforos do Brasil. Esse é o fato", disse, à época, o presidente nacional do PSB, Carlos Siqueira. Não se trata de um aliado qualquer, mas do dirigente máximo do partido do vice-presidente, Geraldo Alckmin.

No União Brasil, a reação foi similar. "Não sei quais são as informações que o presidente Lula tem, mas as nossas informações com relação à Venezuela são de uma situação muito delicada", observou o presidente da sigla, Luciano Bivar.

No encontro de ontem do Mercosul, o presidente do Uruguai, Luis Lacalle Pou, expressou sua oposição à recondução da Venezuela ao bloco. "O Mercosul tem que dar um sinal claro para que o povo venezuelano caminhe para uma democracia plena que não tem hoje", disse.

Em maio, ele já havia confessado surpresa com a declaração de Lula, quando o brasileiro, durante o encontro bilateral com Maduro, afirmou que a Venezuela é "vítima de uma narrativa de antidemocracia e autoritarismo".

Na ocasião, o presidente do Chile, o esquerdista

Gabriel Boric, rebateu o petista argumentando que a questão "não é uma construção narrativa, é uma realidade, é séria".

Mais recentemente, o presidente colombiano, Gustavo Petro - outro nome da esquerda sul-americana -, reforçou esse coro crítico ao questionar a inabilitação eleitoral de María Corina. Petro afirmou que "nenhuma autoridade administrativa deve tirar os direitos políticos de nenhum cidadão".

Além de distanciar o Brasil de líderes esquerdistas na região, as críticas ao regime venezuelano trazem especial dificuldade para o relacionamento do Uruguai com o Mercosul.

O país reclama do protecionismo do bloco, que considera exacerbado, e negocia de forma unilateral um tratado de livre-comércio com a China à revelia das demais nações. O Uruguai cobra mudanças no regimento interno para ficar no Mercosul.

Nesta terça em um sinal claro de divergência com as demais nações do bloco, o país decidiu, pela quarta vez seguida, não assinar o comunicado conjunto dos titulares do Mercosul.

CEGUEIRA

Lula vem defendendo

o regime de Maduro em diversas ocasiões. Após declarar que havia uma "narrativa" contrária à Venezuela, divulgada pela direita, o diário venezuelano El Universal - um dos poucos órgãos de imprensa que se mostram independentes em relação ao governo local - publicou um editorial com o título "Lula está cego". A publicação considera que o brasileiro sofre de "hemiplegia ideológica", uma "enfermidade que afeta líderes políticos e os deixa sem visão".

No fim do mês passado, o líder petista foi capa do jornal francês Libération, sendo chamado de "A decepção" e classificado como um "falso amigo do Ocidente". Era uma crítica aos posicionamentos de Lula frente a guerra da Ucrânia, mas também em relação ao regime de Maduro.

O constrangimento de Lula cresceu na quinta-feira passada, 29. No mesmo dia, ele deu entrevista à Rádio Gaúcha, pela manhã, e discursou, à noite, na abertura do Foro de São Paulo, encontro de siglas de esquerda da América Latina e do Caribe.

À emissora, declarou que a Venezuela "tem mais eleições do que o Brasil" e concluiu que o "conceito de democracia é relativo". No dia seguinte viria a decisão que afastou das próximas eleições María Corina, líder em intenção de votos entre os opositores.

Ontem, a Comissão de Segurança Pública do Senado aprovou um requerimento para convidar a venezuelana a falar no Congresso brasileiro. Pessoas próximas a Lula vinham aconselhando o petista a evitar falar sobre a situação política da Venezuela para atenuar o forte desgaste político.

Mas, segundo aliados, o petista assumiu o terceiro mandato com a ideia fixa de cumprir um papel de líder global. Anseio que se mostra maior do que os conselhos dos ministros mais próximos.

RICARDO STUCKERT / PR

Cena Política

Pinga-Fogo



IGOR MACIEL

imaciel@sjcc.com.br

Twitter: @jc_pe

Telefone: (81) 3413.6288

O caso do buraco que tentou engolir um carro e acabou mostrando o valor da rivalidade

A mais recente polêmica do Recife, sobre uma imensa cratera aberta numa das principais avenidas da cidade, tomou uma proporção tão grande entre prefeitura da capital e Compesa, que merece um exercício de imaginação.

Mais ou menos assim: digamos que fossem organismos vivos os buracos de uma cidade. Eles poderiam ser classificados na categoria dos glutões. O glutão, diz o dicionário, é “aquele que come exagerada e excessivamente. Aquele que come com muita pressa, mastigando mal para engolir a maior quantidade possível”.

Os numerosos buracos do Recife se alimentam com ardor de pneus, rodas, suspensão e da paciência dos motoristas. Sem falar nas crateras abertas para obras necessárias a uma cidade com quase 500 anos.

Por aqui, esta semana, como novidade excêntrica entre os banquetes costumeiros, tivemos metade de um carro sendo engolido por um só buraco. É grave.

Um pedaço da Avenida Recife, uma das mais importantes da capital, abriu e engoliu metade de um veículo. O motorista, coitado, conseguiu ser retirado sem ferimentos, mas o prejuízo foi grande. Nas imagens, impressionantes, dá pra ver que o carro foi tragado até a metade e ficou dentro de muita água que estava no local.

A foto que circulou em todos os jornais, inclusive aqui no JC, é boa para exercitar ainda um pouco mais a imaginação. O buraco, numa avaliação comportamental rápida, parece desolado por ter tentado abocanhar mais do que sua capacidade



WELINGTON LIMA

permitia. Dá pra sentir a melancolia e decepção do buraco por ter descoberto que sua fome voraz era maior que a própria boca.

Não é a explicação provável, mas é o que sobra quando ninguém está disposto a assumir a culpa. No Recife, buracos engolem carros e os cretinos gulosos estão cada vez mais famintos.

AGORA, SÉRIO

Imaginações à parte, a verdade é que não importa quem vai tapar o buraco. Como já foi dito muitas vezes nesta coluna: no fim o bolso é o mesmo.

O dinheiro sai do suor sagrado do contribuinte, que é quem mantém tanto as máquinas da Prefeitura quanto as da Compesa, independente de quem esteja com a razão.

Que briguem, que discordem, que se acusem, mas façam isso com a cratera fechada e que não ofereça mais riscos à população.

MEXENDO O CIMENTO

E eis que, 24h após o acidente, ontem, todo mundo decidiu resolver o problema.

No fim da manhã, foi o

prefeito João Campos (PSB): “a Prefeitura do Recife vai recompor o pavimento que cedeu na Av. Recife. Não vamos esperar a Compesa assumir o que lhe cabe e deixar que a população siga prejudicada. Depois, vamos multá-la pela Lei 18355/2017”, garantiu.

Essa lei é conhecida como “Lei do Pavimento” e pune empresas que abrem buracos nas ruas sem autorização da prefeitura e não resolvem o problema dentro de determinados prazos.

Cerca de uma hora depois, já no início da tarde, foi a vez da Compesa enviar nota à imprensa dizendo que também vai resolver.

Diz que não houve vazamento na área que justificasse a cratera, que não abriu nenhum buraco no local e que vai contratar um técnico especialista para fazer um laudo e apurar responsabilidades, mas completou com a mesma resolução: “A Companhia está em entendimento com a Emlurb para a recomposição da calçada. Caso a autarquia não possa executar essa ação, a Compesa o fará”.

Todo mundo acordou com uma pá na mão, mexendo o cimento. Ninguém quer a culpa, mas todos querem a responsabilidade de resolver. O que aconteceu?

O MILAGRE DA ALTERNÂNCIA

Todo mundo quer tapar o buraco. Milagre?

Sim, é o milagre da alternância de poder. Essa disputa entre Prefeitura e Compesa não é de hoje. É algo antigo, mas que sempre acabava sendo tratado apenas nos bastidores do PSB, quando os socialistas governavam Município e Estado em conjunto e não queriam que essas brigas se transformassem em munição política para a oposição.

Colocavam-se panos quentes e nada se resolvia, nem os buracos. Para se ter uma ideia, um presidente socialista da Companhia chegou a ser trocado por causa das brigas com o então prefeito socialista da cidade. Mas os buracos ficavam abertos.

O que mudou agora é que os grupos na Prefeitura e no Governo do Estado, que controla a Compesa,

são rivais. A tendência é ninguém esconder mais as brigas. Cada um quer resolver primeiro que o outro.

Que coisa boa para o sujeito que paga as contas, esse tal contribuinte. Viva! Nada melhor que uma disputa política para fazer com que as responsabilidades resolutivas sejam repentinamente tão desejadas.

EQUEM TEM A CULPA?

Não se pode esquecer o proprietário do veículo. Ele terá que ser indenizado. Mas, por quem?

Nesse caso, a Compesa resolveu chamar um técnico para apurar a responsabilidade. O prefeito não falou nisso, mas deveria fazer o mesmo.

E, já que o clima político está tão propício, cada um poderia pagar metade do prejuízo à vítima e ir cuidar dos outros buracos espalhados por aí.

Que tal uma competição para ver quem os fecha em maior quantidade? Todo mundo ganharia.

LIBERDADE

O LIDE Pernambuco, através do seu Comitê de Competitividade promove hoje, às 12h, no Atlante Plaza, um almoço de trabalho para conectar o subsecretário de desenvolvimento regional do Estado de Minas, Lucas Pitta, líder do projeto Minas Livre para Crescer, com os prefeitos e secretários de desenvolvimento econômico de 18 municípios pernambucanos.

Na pauta, a aplicação dos municípios à Lei de Liberdade Econômica.

Minas é um Estado com mais de 800 municípios e o que melhor aplicou a lei no âmbito municipal.

Política

ELEIÇÕES 2024

Aliado de Raquel Lyra, prefeito de Caruaru deve nomear presidente municipal do PSB nos próximos dias

GUGA MATOS/JC IMAGEM

Vice de Raquel Lyra nas eleições de 2016 e 2020, Rodrigo Pinheiro disse não ter constrangimento em ter uma liderança do PSB na sua gestão municipal

MIRELLA ARAÚJO

D iálogo com todos os partidos. É dessa forma que o prefeito de Caruaru, Rodrigo Pinheiro (PSDB), tem se movimentado de olho nas eleições de 2024. O problema é que as conversas iniciadas com siglas como o PSB, o tem afastado cada vez mais da governadora Raquel Lyra (PSDB), que nos bastidores, já deixou transparecer o seu incômodo diante dessas articulações.

Nos próximos dias, Rodrigo Pinheiro vai anunciar a nomeação do ex-vereador e presidente municipal do PSB, Marcelo Gomes, para o Executivo. De acordo com o prefeito de Caruaru, que esteve no Palácio do Campo das Princesas nesta segunda-feira (3), para participar da entrega de 101 ônibus escolares, não há nenhum tipo de constrangimento em ter uma liderança socialista na sua gestão.

“Marcelo é meu amigo e ele sabe o motivo de estar vindo. Ele tem experiência, já foi vereador e vai agregar, com certeza, na gestão”, explicou o gestor, sem explicar o cargo que Marcelo Gomes irá ocupar. Segundo informações do Blog Cenário, ele deverá assumir a secretaria exe-



“Todo mundo sabe, e não fui eu que inventei, que na política a eleição municipal é uma coisa e a eleição estadual é outra”, disse Rodrigo Pinheiro

cutiva da Fazenda.

Em seguida, Pinheiro lembrou que a governadora Raquel Lyra também nomeou integrantes do PSB na sua gestão, referindo-se ao ex-secretário-executivo de Educação, Paulo Dutra, que atuou nas gestões de Eduardo Campos (2008) e Paulo Câmara (2018), e agora ocupa a gerência de educação da Regional Metropolitana Norte. Dutra foi indicado no último dia 29, mas não está mais filiado à legenda socialista.

O prefeito Rodrigo Pinheiro fez questão de deixar claro que não os cenários eleitorais de 2024 e 2026 não devem ser atrelados e que até as eleições municipais, ainda tem muito trabalho a ser feito. “Todo mundo sabe, e não fui eu que inventei,

que na política a eleição municipal é uma coisa e a eleição estadual é outra. Então o diálogo com partidos será com todos. Ninguém faz campanha sozinho”, disse.

A fala também serviu para explicar a sua aproximação com o Partido Verde, comandado a nível estadual pelo deputado federal Clodoaldo Magalhães. Pinheiro afastou a possibilidade de sair do PSDB para disputar a reeleição pelo PV.

Ao participar do programa Roda Viva, no dia 26 de junho, a governadora Raquel Lyra foi questionada sobre as movimentações de Pinheiro, que foi seu vice-prefeito nas eleições de 2016 e 2020. Na oportunidade, a chefe do Executivo estadual não cravou com todas as letras

que vai apoiá-lo no próximo pleito, mas disse que ele é do PSDB e sabe que fará de tudo pela melhoria da qualidade de vida da população caruaruense.

Sobre essa repercussão, Rodrigo Pinheiro devolveu: “Ela sabe o que eu sei, e eu sei o que ela sabe. Então está tudo certo. A gente sabe entre a gente”, declarou.

“NÃO SOMOS INIMIGOS”

No dia 27 de junho, o presidente do PSB de Caruaru, Marcelo Gomes, esteve em Recife para falar com as lideranças da capital sobre essa conjuntura política.

Na passagem pela Assembleia Legislativa de Pernambuco (Alepe), ele conversou com a reportagem e disse que o par-

tido “não tem problema nenhum em dialogar com nenhuma força política”.

“Nós não somos inimigos de Rodrigo, como nós não somos inimigos de Raquel. Porque ser inimigo dela é ser inimigo do estado de Pernambuco. Não queremos isso. O PSB fez 16 anos de gestão em Pernambuco e tem coisas exitosas”, afirmou o ex-vereador. Ele explicou que a iniciativa de começar esse diálogo, partiu do prefeito Rodrigo Pinheiro.

Sabe-se que a prioridade do PSB é o fortalecimento do nome de João Campos para uma eventual disputa em 2026 e isso passa pela ampliação do partido nas câmara municipais. Em Caruaru, a legenda quer eleger pelo menos um vereador no ano que vem.

Política

ELEIÇÕES 2024

Prefeito de Caruaru por quatro mandatos, Zé Queiroz afirma que o município regrediu economicamente nos últimos anos

MIRELLA ARAÚJO

O ex-prefeito de Caruaru e ex-deputado estadual, Zé Queiroz, defendeu a construção de uma frente ampla para disputar as eleições municipais de 2024. A declaração do pedetista, dada nesta terça-feira (04), ocorre após as críticas feitas pelo presidente do PDT de Caruaru, Marco Casé, sobre os índices econômicos do

PDT garante que Zé Queiroz será candidato a prefeito de Caruaru; ele defende uma frente ampla com PT e PSB

município com relação a atração de investimentos e geração de emprego e renda.

“Na época de Zé Queiroz a cidade disputava com Campina Grande o segundo lugar no Nordes-

te. Hoje, Caruaru perdeu esse posto e disputa com Petrolina a quarta posição”, disparou o dirigente, garantindo ainda que Queiroz será o candidato do PDT na disputa pela prefeitura de Caruaru.

Por sua vez, o ex-prefeito Zé Queiroz disse que acreditar na composição de um arco aliancista com a federação PT, PV e PCdoB, mesmo que os petistas já tenham planos de lançar um candidato

majoritário - a deputada estadual Rosa Amorim e o presidente do partido em Caruaru, Leo Bulhões, estão entre os nomes cotados.

Continua na próxima página



Rádio Jornal
FM 90.3

Passando a limpo

OPINIÃO COM QUEM ENTENDE DO ASSUNTO

Com **Eliane Cantanhêde**

às segundas e sextas

radiojornal.com.br

Política

ELEIÇÕES 2024

ALEPE

Continuação

“Compreendo a posição do PT de desejar ter um candidato, mas vou lutar para ter o partido conosco. Quero estar com Lessa e também com Raffiê. E quero ir além, para construir um processo político de unidade”, explicou Zé Queiroz em entrevista a Rádio Caruaru FM.

O PSB também está sendo considerado pelo líder pedetista para esse projeto. Mas, vale lembrar que o partido, mesmo sendo oposição ao Governo Raquel Lyra (PSDB), deverá integrar a Prefeitura de Caruaru sob a gestão do prefeito Rodrigo Pinheiro (PSDB).

Pré-candidato a reeleição, Pinheiro abriu o diálogo com os socialistas e vai anunciar a



“Hoje estão fazendo o ‘feijão com arroz’, mas Caruaru precisa voltar a concorrer com Campina Grande e outros grandes centros, com obras transformadoras”, disse Zé Queiroz

nomeação do presidente municipal do PSB e ex-veador, Marcelo Gomes, nos próximos dias. Ao participar da entrega de 101 novos ônibus escolares, no Palácio do Campo das Princesas, nessa segunda-feira (3), o prefeito

de Caruaru disse que não há nenhum constrangimento em ter o PSB na sua administração e que as discussões sobre o cenário de 2024 são diferentes da disputa que ocorrerá em 2026.

Queiroz diz que Caruaru

regrediu economicamente e questionou os empréstimos tomados pelo Executivo nos últimos anos. “Não temos obras estruturadoras em Caruaru. O volume de débitos que vão deixar é catastrófico”, criticou,

durante o programa Vanguarda Entrevista.

“Hoje estão fazendo o ‘feijão com arroz’, mas Caruaru precisa voltar a concorrer com Campina Grande e outros grandes centros, com obras transformadoras”, completou.

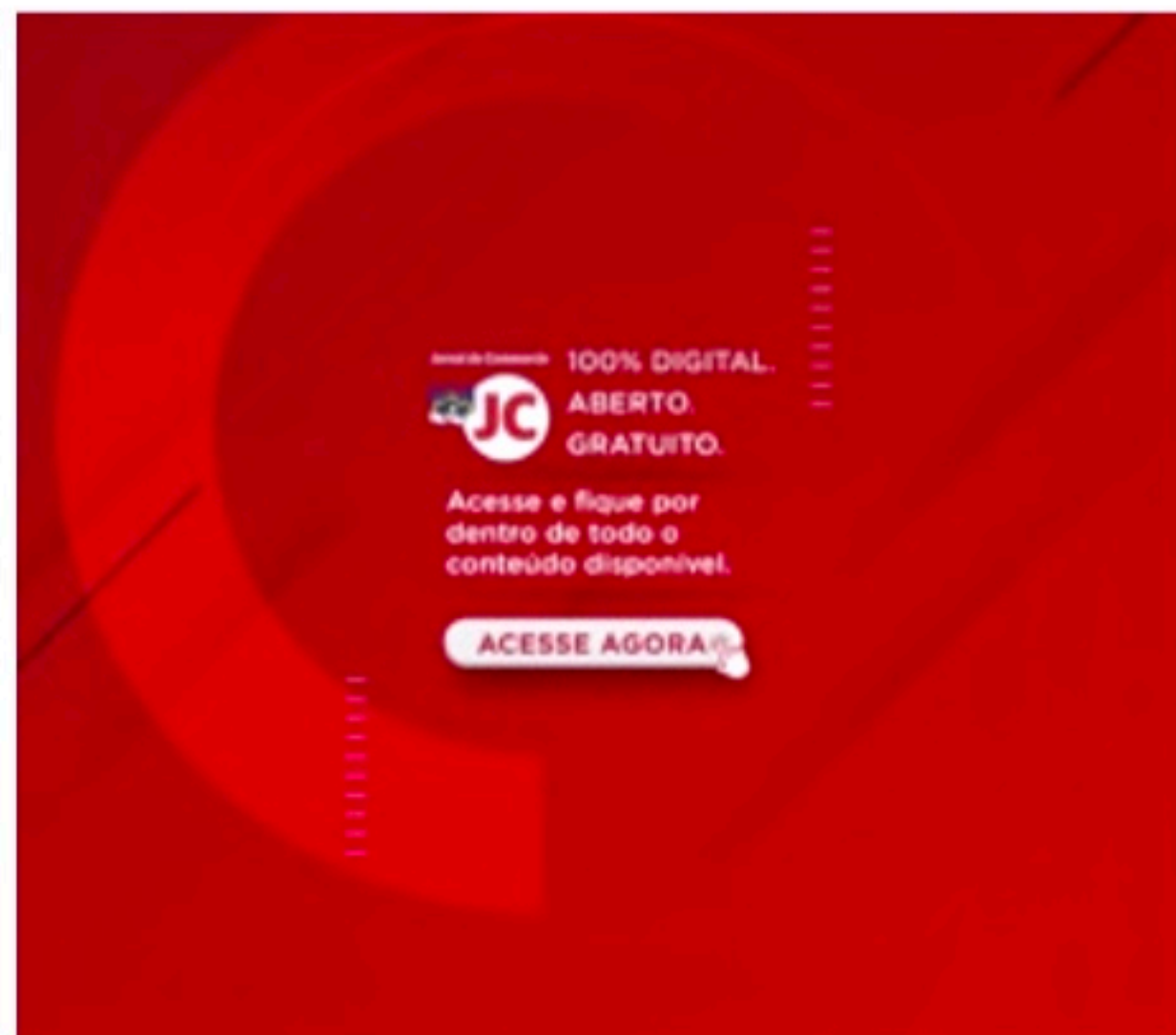
A Transportadora Itamaracá LTDA torna público que a CPRH concedeu a Licença de Operação com validade até 25/01/2025 para realizar o Transporte Rodoviário de Passageiros, Regular, Urbano.

PREFEITURA MUNICIPAL DE TAQUARITINGA DO NORTE - PE COMISSÃO PERMANENTE DE LICITAÇÃO AVISO DE LICITAÇÃO

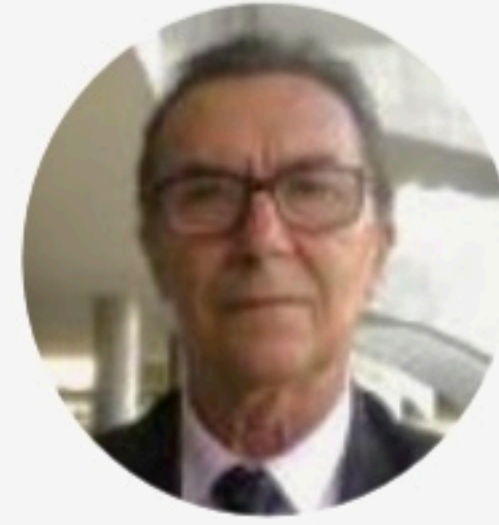
**PREGÃO ELETRÔNICO Nº 015/2023
REGISTRO DE PREÇOS Nº 014/2023**

Processo Licitatório nº 020/2023. Pregão Eletrônico nº 015/2023. Registro de Preços nº 014/2023. Objeto: Registro de Preços e eventual contratação de empresa especializada para fornecimento de MATERIAIS DE CONSTRUÇÃO EM GERAL; PINTURA; HIDRÁULICO; ESTRUTURAL; CARPINTARIA; FERRAMENTAS; ELÉTRICOS EM GERAL, DESTINADOS A MANUTENÇÃO DOS SERVIÇOS DAS SECRETARIAS MUNICIPAIS, FUNDO MUNICIPAL DE SAÚDE, FUNDO MUNICIPAL DE ASSISTÊNCIA SOCIAL, SECRETARIA DE EDUCAÇÃO E CULTURA, E FUNDAÇÃO MUNICIPAL DE SAÚDE DE TAQUARITINGA DO NORTE – FUNDATA, durante o período de 12 (doze) meses, mediante Estudo Técnico Preliminar e Termo de Referência. Valor máximo aceitável **R\$ 2.131.215,31 (dois milhões cento e trinta e um mil duzentos e quinze reais e trinta e um centavos)**. INÍCIO DE RECEBIMENTO DAS PROPOSTAS: às 08:00 horas do dia 05/07/2023; FIM DO RECEBIMENTO DAS PROPOSTAS: às 08:50 horas do dia 19/07/2023; ABERTURA E JULGAMENTO DAS PROPOSTAS: das 08:50 às 09:00 horas do dia 19/07/2023; INÍCIO DA SESSÃO DE DISPUTA DE PREÇOS: às 09:00 horas do dia 19/07/2023; REFERÊNCIA DE TEMPO: horário de Brasília (DF); LOCAL: Portal Bolsa Nacional de Compras – BNC www.bnc.org.br. Edital na íntegra: à disposição dos interessados no Setor de Licitações, na sede da Prefeitura Municipal de Taquaritinga do Norte-PE, sita à Rua Padre Berenguer s/nº Centro Taquaritinga do Norte – PE; nos sites www.taquaritingadonorte.pe.gov.br – Portal da Transparência (outras publicações – avisos de licitações/editais); www.bnc.org.br e ainda através do e-mail: _licit.taqdonorte@hotmail.com. Informações complementares através dos telefones (81) 3733-2173 e 3733-1156, de segunda a sexta-feira das 8:00 às 13:00 horas, exceto feriados. Taquaritinga do Norte, 04 julho de 2023.

Josenilda Cabral Cavalcante de Menezes – Pregoeira.



Política em Brasília



ROMOALDO DE SOUZA
Correspondente do SJCC em Brasília
romoaldodesouza@radiojornal.com.br

Reforma Tributária coloca prefeitos contra deputados. Entendimento está cada vez mais distante

O deputado Agnaldo Ribeiro (PP-PB), relator da reforma tributária, é, de longe, o mais entusiasmado dos parlamentares na Câmara, quando o assunto é entendimento para levar à votação essa que já foi considerada a “única bala de prata” de que dispõe o governo Lula, segundo avaliou a ministra do Planejamento e Orçamento, Simone Tebet. Mas é só dar uma paradinha para analisar os comentários de prefeitos e governadores para se concluir que não é bem isso.

Pregando que a reforma “trás incertezas principalmente para o cenário das prefeituras” e “retira a autonomia municipal”, a Frente Nacional de Prefeitos - entidade que reúne mais de uma centena de prefeitos de cidades médias e grandes - divulgou manifesto afirmando que “É inquestionável que a tendência de recursos está na contramão da população. Enquanto as médias e grandes cidades estão ganhando moradores, os recursos disponíveis estão diminuindo”.

Uma das principais preocupações dos gestores municipais é que eles não percam autonomia de arrecadação, uma vez que o relatório de Agnaldo Ribeiro propõe que haja uma incorporação do Imposto sobre Serviços de Qualquer Natureza (ISS) e Imposto sobre Circulação de Mercadorias e Serviços (ICMS) surgindo, daí, o Imposto sobre Bens e Serviços (IBS)



GABRIEL FERREIRA

Em entrevista ao JC, o prefeito do Recife (PE), João Campos (PSB), fez uma alerta de que “a participação dos municípios [nessa reforma] precisa ter sua segurança garantida. É nos municípios onde as pessoas vivem, onde as ruas são feitas, são calçadas. Onde há praças, creches, parques, unidades de saúde e se os municípios perderem, complementarmente, a competência de arrecadação e de ter recursos próprios para fazer esses investimentos, será um grande dano para os municípios de grande porte, sobretudo”, destaca.

Segundo João Campos, os prefeitos estão reivindicando a cirandai de que os municípios tenham, na proposta da reforma tributária que está para ser apresentada aos deputados, “segurança de que haverá capacidade para que os municípios

possam fazer tanto a parte de fiscalização como de utilização de recursos arrecadados”, concluiu.

O presidente da Câmara dos Deputados, Arthur Lira (PP-AL) prometeu que vai trabalhar para “construir o quórum e dar início à votação da proposta”, mas o prefeito do Recife defende mais prazo para que se “construía essa segurança seja efetiva”. João Campos reconhece que “todo mundo concorda que deve haver uma reforma tributária que atenda a todos, mas principalmente aos municípios que são os executores dessas obras”. Em um das principais reivindicações, os prefeitos deixaram claro ao relator que não concordam e que vão trabalhar contrária à medida que concentra recursos no caixa da União.

AMIGO DA PRIMEIRA INFÂNCIA

O prefeito Paulo

Roberto (MDB), da cidade de Vitória de Santo Antão, é o primeiro pernambucano agraciado com o prêmio “Medalha Amigo da Primeira Infância”. A escolha foi feita pelos deputados federais, em reconhecimento às ações desenvolvidas pelo prefeitura em favor da primeira infância. Na segunda edição do prêmio, Paulo Roberto é o primeiro pernambucano a conquistá-lo.

“Essa é uma das maiores honrarias já recebidas em toda a minha história política, e simboliza a prioridade de uma gestão empenhada em oferecer dignidade às crianças em todas as fases de suas vidas. Esse reconhecimento aumenta a nossa responsabilidade com o tema e reforça o compromisso com o bem-estar e o futuro das crianças”, disse.

A prefeitura de Vitória tem dado prioridade a questões relacionadas

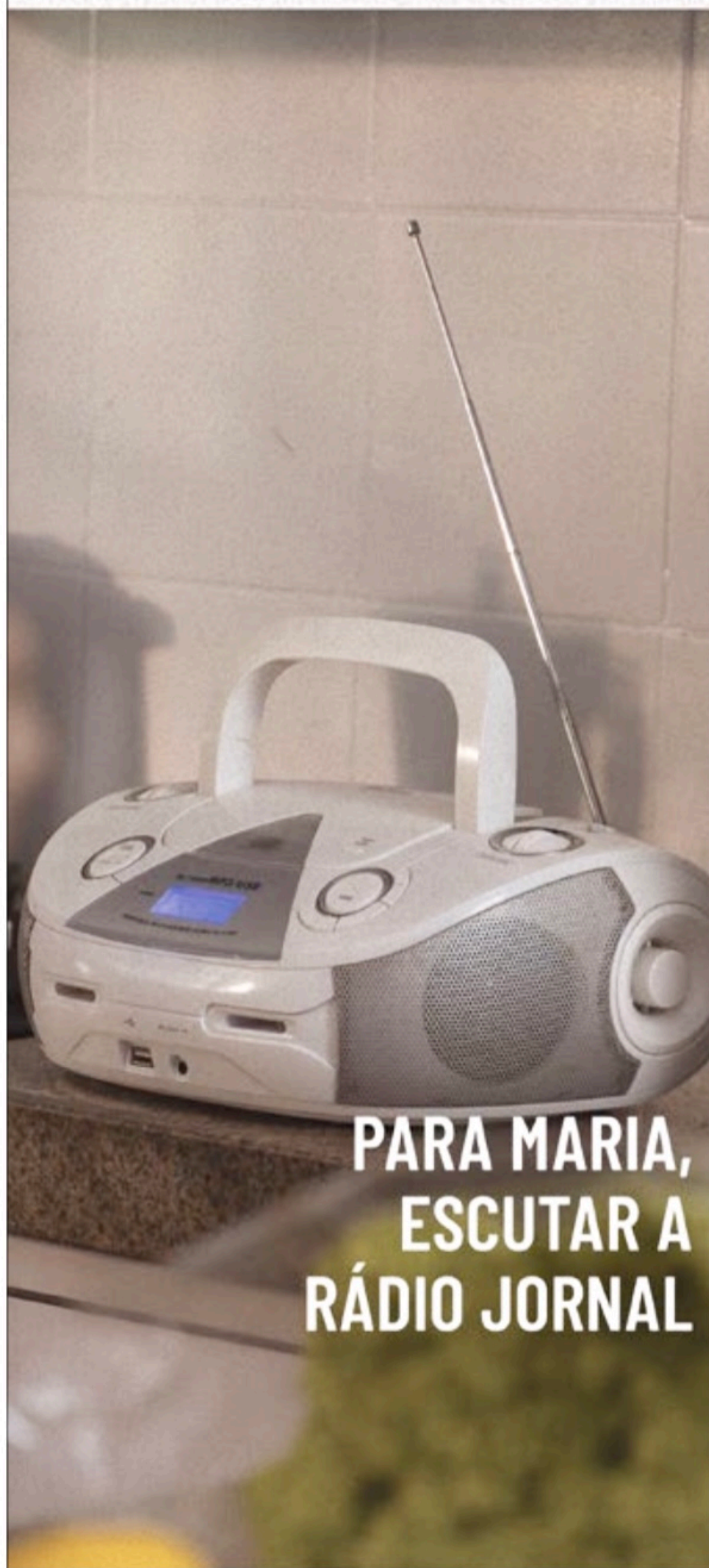
à primeira infância destacando a assistência social, cidadania, saúde e educação, promovendo um avanço significativo na qualidade de vida das crianças no município.

Paulo Roberto disse ao Jornal do Commercio que um dos marcos na sua gestão, foi a inauguração, em setembro de 2022, da primeira creche do município, o Centro Educacional Professora Eunice de Vasconcelos Xavier, projetado com salas multiuso, ambiente para amamentação, fraldários, rouparia, playground e refeitório, proporcionando um ambiente adequado para o desenvolvimento das crianças. Hoje, o centro educacional atende 200 crianças oferecendo atenção em período integral, incluindo refeições e atividades recreativas.

A cerimônia de entrega da medalha está programada para o dia 23 de agosto, na Câmara Federal.

PENSE NISSO!

Nem bem concluiu a quarentena, e o ministro aposentado do Supremo Tribunal Federal (STF), Ricardo Lewandowski, foi nomeado árbitro titular do Tribunal Permanente de Revisão (TPR) do Mercosul. Criado em 2002, o tribunal é responsável por interpretar e propor medidas que tenham por objetivo o cumprimento das regras que norteiam o processo de integração dos países que compõem o bloco. O presidente brasileiro, Lula da Silva (PT), foi o padrinho da indicação de Lewandowski



**PARA MARIA,
ESCUTAR A
RÁDIO JORNAL**



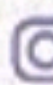



cardiel

**É IGUAL A CUSCUZ:
TEM QUE TER
TODO DIA.**

75
A N O S

Rádio Jornal
F M 9 0 . 3

**PERNAMBUCO FALANDO
PARA O MUNDO**

RADIOJORNAL.COM.BR |   RADIOJORNALPE | APLICATIVOS DE PODCAST | BAIXE O APP  

Economia



Linha de Crédito Especial 30 Anos Sicredi Recife.

- Até R\$ 30 mil.
- Com até 30 meses para pagar.

Campanha válida de 01/06/2023 a 31/08/2023. Crédito sujeito à análise cadastral e margem disponível. Consulte condições na agência.

Abra
a sua
conta.

Sicredi

☎ 2101.6161 | @sicredirecife

● Mercado (04/07/23)

Dólar	Comercial		Paralelo		Turismo	
	Compra	Venda	Compra	Venda	Compra	Venda
28/06	4,798	4,798	4,920	5,020	4,900	4,993
29/06	4,847	4,847	4,970	5,070	4,950	5,041
30/06	4,846	4,847	4,980	5,080	4,940	5,054
03/07	4,846	4,847	4,980	5,080	4,940	5,054
04/07	4,840	4,840	4,960	5,060	4,930	5,036

Índices de inflação	INPC IBGE	IPCA IBGE	IGP/DI FGV	IGP/M FGV	INCC/DI FGV
DEZEMBRO /2022	0,69%	0,62%	0,31%	0,45%	0,09%
JANEIRO /2023	0,67%	0,54%	0,06%	0,21%	0,46%
FEVEREIRO/2023	0,77%	0,84%	0,04%	-0,06%	0,05%
MARÇO /2023	0,64%	0,71%	-0,34%	0,05%	0,30%
ABRIL /2023	0,53%	0,61%	-1,01%	-0,95%	0,14%
MAIO /2023	0,36%	0,23%	-2,33%	-1,84%	0,59%
JUNHO /2023				-1,93%	
Acumulado no ano	2,79%	2,95%	-3,55%	-4,46%	1,55%
Acumulado 12 meses	3,74%	3,94%	-5,49%	-6,86%	5,40%

Aluguel

Mês de reajuste (multiplicar por):

IGP-M-FGV	MAIO	0,9554	JUNHO	0,9315
IGP-DI-FGV	ABRIL	0,9743	MAIO	0,9451
INPC-IBGE	ABRIL	1,0383	MAIO	1,0374
IPC-FIPE	ABRIL	1,0453	MAIO	1,0430
IPCA-IBGE	ABRIL	1,0418	MAIO	1,0394

Nota: Fatores válidos para contratos cujo último reajuste ou acordo ocorreu há um ano

Outros indicadores

Índices	Abril	Maio
Sal. mínimo (R\$)	1.320,00	1.320,00
TJLP (no ano)	0,60%	0,60%

Crédito no dia 10 de cada mês
(TR + juros de 3% ao ano)

Custo do dinheiro

Tipo de operação	Taxa (anual/%)
CDB de 30 dias (ao ano)	13,62%
CDI (ao ano)	13,65%
Over (ao mês)	13,65%
Capital de giro (ao ano)	6,76%

(em 04/07/23)

Cotações de outras moedas (valores de compra do Banco Central em R\$)

Coroa sueca	lone	Rublo
0,4470	0,0330	0,054
Euro	Libra	Peso mexicano
5,2670	6,1530	0,2830
Franco suíço	Peso argentino	
5,3950	0,0180	

Taxa Selic (ao mês)

Abril	Maio	Junho
0,92%	1,12%	1,07%

Poupança (Aplicação a partir de 4/5/12)

Dia/Mês	Índice	Dia/Mês	Índice
26/06	0,721	01/07	0,721
27/06	0,721	02/07	0,721
28/06	0,721	03/07	0,721
29/06	0,721	04/07	0,721
30/06	0,721	05/07	0,721

Mercados

Índice	Ouro (BM&F)	Ibovespa	Nyse
26/06	290,50	118.242,95	33.714,71
27/06	295,30	117.522,87	33.926,74
28/06	297,00	116.681,32	33.852,66
29/06	293,20	118.382,65	34.122,42
30/06	293,20	118.382,65	34.122,42
03/07	293,20	118.382,65	34.122,42
04/07	296,99	119.076,37	34.418,47
No dia	1,88%	-0,50%	0,03%

Contribuições para o INSS

Contribuintes Individuais e facultativos

Contribuintes Individuais e facultativos	Sal. de Contribuição	Alíquota
Contribuintes Individuais com remuneração auferida pelo exercício de sua percebida atividade por conta própria	Remuneração efetivamente percebida	20%
Contribuintes Individuais com remuneração auferida de uma ou mais empresas	Remuneração efetivamente percebida	11% (retida pelas empresas contratantes)
Facultativos pelo contribuinte	Valor declarado	20%

Limite do Salário de Contribuição - Mínimo R\$ 1.302,00 / Máximo R\$ 7.507,49

Salário-família (filho de até 14 anos incompletos)

Até R\$ 1.754,18 R\$ 59,82

Empregado, empregado doméstico e trabalhador avulso

Salário-de-contribuição (R\$)	Alíquota(%)	Salário-de-contribuição (R\$)	Alíquota(%)
até 1.302,00	7,5%	de 2.571,30 até 3.856,94	12,0%
de 1.302,01 até 2.571,29	9,0%	de 3.856,95 até 7.507,49	14,0%

Imposto de renda

Base de cálculo	Alíquota (%)	Parcela a deduzir (R\$)
Até R\$ 1.903,98	Isento	-
De R\$ 1.903,99 até R\$ 2.826,65	7,5%	R\$ 142,80
De R\$ 2.826,66 até R\$ 3.751,05	15,0%	R\$ 354,80
De R\$ 3.751,06 até R\$ 4.664,68	22,5%	R\$ 636,13
Acima de R\$ 4.664,68	27,5%	R\$ 869,36

Deduções: 1) R\$ 189,59 por dependente; 2) R\$ 1.903,98 por aposentados, pensionistas e transferidos para a reserva remunerada a partir do mês que completar 65 anos; 3) Valor das contribuições para a Previdência Social da União, dos Estados, do Distrito Federal e dos municípios; 4) Pensão alimentícia efetivamente paga; 5) Contribuição para entidades de previdência complementar e para o Fapi.

Economia

PROMOÇÃO

Em sua 13ª edição, **Liquida Grande Recife** espera incrementar em 20% as vendas do varejo nos seis dias do evento, que começa nesta terça-feira (4) e se estende até o próximo domingo (9)

ADRIANA GUARDA

O comércio da Região Metropolitana do Recife entra em temporada de promoção a partir desta terça-feira (4), com a realização da 13ª edição do **Liquida Grande Recife**. Pelo menos 8 mil estabelecimentos do Centro do Recife, dos bairros e dos 11 shopping centers da RMR participam da iniciativa. O lançamento da promoção aconteceu nesta terça, no Pátio do Livramento, bairro de São José, e segue até o próximo domingo (9).

Com o **Liquida Grande Recife 2023**, a Câmara de Dirigentes Lojistas (CDL Recife) espera recuperar o ritmo das vendas e incrementar os negócios para o segundo semestre, período do ano que tradicionalmente tende a ser mais movimentado. A expectativa é aumentar as vendas em 20%, na comparação com a edição do ano passado.

Para atrair os clientes, os estabelecimentos vão oferecer descontos e converter compras em cupons para os consumidores concorrerem a prêmios. Serão sorteados um Hyundai HB20 e 10 vales-compras com valor de R\$ 1 mil. “Essa é uma de nossas estratégias para atrair ainda mais os clientes ao Centro do Recife e movimentar o varejo”, adianta o presidente da CDL Recife, Fred Leal, que também é presidente do Sindilojas.

Durante seis dias da promoção, os consumidores que adquirirem produtos em um dos estabelecimentos participantes terão descontos nas compras, definidos pelas próprias lojas, e poderão concorrer ao sorteio de prêmios. As lojas participantes da cam-

Liquida Grande Recife terá sorteio de um carro e de dez vales-compras no valor de R\$ 1 mil

panha estarão identificadas com adesivos, cartazes e panfletos informativos.

SHOPPING CENTERS

Além do comércio de rua do Centro do Recife e dos bairros, os shopping RioMar Recife, Shopping Recife, Plaza Shopping, Shopping Tacaruna, Shopping Boa Vista, Shopping Guararapes, Paulista North Way, Shopping Costa Dourada, Shopping Patteo Olinda, Shopping Camará e Shopping Igarassu participam do **Liquida Grande Recife**.

O **Liquida Grande Recife** conta com patrocínio da Rede, Secretária de Desenvolvimento Econômico, Ciência, Tecnologia e Inovação, Recentro, Prefeitura do Recife, Governo do Estado de Pernambuco, Adepe, Secretária de Desenvolvimento Econômico de Pernambuco, Banco do Nordeste e Governo Federal. A campanha também tem o apoio da Associação Pernambucana de Shopping Centers (Apesce), Associação de Lojistas de Shopping de Pernambuco (Aloshop), Sindicato dos Lojistas do Comércio de Bens e Serviços do Recife (Sindilojas Recife) e Associação Brasileira de Bares e Restaurantes (Abrasel).

COMO CONCORRER AOS PRÊMIOS

Para participar do sorteio, há duas maneiras de trocar os cupons. Uma delas é cadastrando as notas fiscais das compras realizadas, no site **Liquida Grande Recife** (www.liquidagrander Recife.com.br). A cada R\$ 100,00 em compras, por qualquer meio de pagamento, o cliente terá direito a um cupom. Utilizando cartões na maquininha Rede, os cupons são triplicados. No site do **Liquida Grande Recife**, traz o regulamento e outras informações sobre a campanha, que já está consolidada no calendário do comércio.

Outra forma de trocar os cupons é ir, presencialmente, no Ponto de Atendimento, no Pátio do Livramento,



Serão sorteados um Hyundai HB20 e 10 vales-compras de R\$1 mil

bairro de São José, Centro do Recife. O horário de funcionamento será de segunda a sexta-feira, das 8h às 17h e no sábado, das 8h às 15h, durante o período de 04 a 08/07.

DATA DO SORTEIO

O sorteio dos prêmios será realizado no dia 14 de julho, às 10h horas, na sede da CDL Recife, no bairro da Boa Vista. O evento será transmitido ao vivo através do Instagram (@

liquidagrander Recife e @cdlrecife). Os ganhadores serão informados por telefone ou e-mail. A lista dos premiados será divulgada no site da campanha (www.liquidagrander Recife.com.br). Também será possível acompanhar as novidades do evento através das redes sociais oficiais do **Liquida Grande Recife**.

O TAMANHO DO LIQUIDA

- 8 mil estabelecimen-

tos participantes na RMR;

- 20% é a expectativa de crescimento dos negócios em relação à edição 2022

- 13ª é a edição da campanha

- 6 é o número de dias de realização da campanha

- 100 reais é o valor das notas fiscais para concorrer a prêmios

- 1 Hyundai HB20 e 10 vales-compras de R\$ 1 mil serão os prêmios sorteados

Fonte: CDL Recife

PROGRAMA DE DESENVOLVIMENTO DE PERNAMBUCO - PRODEPE EDITAL DE NÃO CONCORRÊNCIA

A empresa **SAVIX COMERCIO INTERNACIONAL S/A** unidade-filial, localizada na **AV. FERNANDO SIMÕES BARBOSA, 266, SALA 204, BOA VIAGEM, RECIFE, PE, CEP 51020-390, inscrita no CNPJ (MF) sob nº 28.477.685/0006-95 e IE nº 0580439-69**, atendendo à exigência contida no artigo 13, da Lei nº 11.675, de 11 de outubro de 1999, e no artigo 17, do Decreto nº 21.959 de 27 de dezembro de 1999, faz saber aos interessados que comercializa ou se propõe a comercializar os produtos a seguir indicados, pleiteando para tanto a concessão dos benefícios fiscais e financeiros estabelecidos pelo PRODEPE na modalidade de **Central de Distribuição/Comércio Importador Atacadista**, e convoca a quem produza bem similar a apresentar comprovação da fabricação à Diretoria de Incentivos Fiscais da Agência de Desenvolvimento Econômico de Pernambuco – ADEPE no prazo máximo de 15 (quinze) dias a partir da data de publicação deste edital cuja relação encontra-se detalhada e disponível no seguinte link:

www.adepe.pe.gov.br/53-2023-savixx-comercio-internacional-s-a/

Endereço para correspondência: Agência de Desenvolvimento Econômico de Pernambuco – ADEPE, Av. Conselheiro Rosa e Silva, nº 347 – Graças – Recife – PE. CEP: 52020-225.

JC Negócios



FERNANDO CASTILHO

castilho@jc.com.br

Twitter: jc_jcnegocios

Telefone: (81) 3413.6536

STF deixa imbróglio na questão do Piso de Enfermagem

No país que a Suprema Corte virou serviço de emergência com mais demanda que o SAMU, a questão do Piso Nacional da Enfermagem não tem horizonte de pacificação no setor privado enquanto no setor público o aumento vai depender do caixa da União e de, se possível, emendas do Congresso.

Tudo começou quando para atender a uma justa demanda da categoria, o Congresso aprovou em tempo recorde um projeto que fixava um piso nacional sem qualquer previsão de orçamento e muito menos alguma ideia do custo. Não deu outra. A nova lei foi bater no STF que antes do recesso de 2023 decidiu que os servidores teriam direito ao piso, que os empregados do setor público também teriam o direito reconhecido e que a União deveria prover estados e municípios para pagar a conta. O STF ainda colocou uma sugestão de que, em faltando recursos orçamentários da união, o restante da despesa pode ser coberto por emendas parlamentares.

No caso do setor privado - que foi quem foi pedir ajuda no STF - os ministros definiram que o pagamento é devido e que como as empresas privadas vão pagar o piso se isso for definido em convenção coletiva. Não se chegando a um acordo, segundo o STF deve valer a legislação aprovada.

Do ponto de vista jurídico a questão está resolvida. Mesmo que a União só tenha arranjado parte da conta para hospitais públicos de estados e municípios. O problema é o dinheiro disponível para 2023 amelhado pelo Senado não é suficiente para pagar o reajuste do ano. Entretanto, no caso do setor privado o STF, na prática, deu ganho de causa aos empregados quando diz que os valores podem ser negociados e se não se chegar a um acordo, às empresas devem pagar o piso.

DIREITO CERTO

Ora, se não havendo

acordo às empresas serão obrigadas a cumprir a lei, porque um sindicato vai aceitar receber menos? Isso quer dizer duas coisas. Primeiro, que as empresas vão rever todos os seus custos podendo fazer cortes. E que antes disso, o país vai ter muita greve.

O problema da decisão do STF é que, no caso do setor público, simplesmente estados e municípios e hospitais filantrópicos não têm garantia de recursos para pagar a conta toda. O problema vai ser maior nas prefeituras, especialmente, as pequenas no Norte e Nordeste.

Mas no caso das empresas privadas a primeira consequência - após a negociação - é que os hospitais vão repassar isso aos planos de saúde que, por sua vez, vão repassar aos consumidores. No setor médico não existe consulta médica de graça.

Entretanto, o que preocupa o setor é que o tamanho do impacto na ponta é direto no bolso do consumidor. Não houve por parte do STF uma modulação. O débito é imediato na folha de salário dos hospitais.

Isso vai afetar a rentabilidade do negócio do setor de assistência médica como um todo. Mas bate muito forte nos pequenos laboratórios do interior. As empresas internacionais pode se organizar mas para quem é pequeno uma regra única vai trazer problemas.

Pela lei, um profissional de São Paulo terá, em tese, a mesma remuneração de um colega no interior do Nordeste. É justa, mas a realidade dos patrões é diferente. Com a decisão de 30 de junho no plenário virtual o STF pode ir para seu recesso. Mas para os prefeitos criou-se uma



FREEPIK/BANCO DE IMAGENS

enorme dor de cabeça para encontrar recursos para pagar o piso ainda este ano. Já para as empresas está começando um longo período de conflito com seus funcionários. O ruim disso tudo é que os Tribunais Regionais do Trabalho vão ter muito com que se preocupar.

DANILO NO SENADO

Convidado pelo senador Beto Faro (PT-PA), na Comissão de Desenvolvimento Regional e Turismo, o superintendente da Sudene, Danilo Cabral, foi a Brasília ontem. Defendeu a ampliação do diálogo com a sociedade, a integração das instituições de planejamento e a democratização do financiamento de fundos para micro e pequenos empreendedores. E disse que Nordeste conta, em 2023, com recursos da ordem de R\$ 40 bilhões oriundos dos Fundos de Desenvolvimento do Nordeste (FDNE) e Constitucional de Financiamento do Nordeste (FNE).

REFORMA NA FIEPE

Na próxima Segunda-

feira (10), às 17h, na sede da Fiepe, na Avenida Cruz Cabugá tem uma conversa sobre as implicações da Reforma Tributária para o setor produtivo num encontro promovido pela Ceplan, Planisa, Fecomércio-PE e Fiepe. Inscrições no www.ceplanconsult.com.br/site/evento.

VISTO AMERICANO

Está caindo o tempo para a emissão do visto americano de turismo e negócios (B1/B2). Em São Paulo o tempo é de 251 dias, no Rio de Janeiro está em 126 dias. Mas no Recife a fila é de 301 dias. Porto Alegre está com 273 dias e Brasília, 154 dias. Até maio houve a emissão de 98,8 mil vistos B1/B2 para brasileiros, uma alta de 22,9% ante abril e o segundo maior volume mensal da série histórica, já é um reflexo das medidas tomadas pelos postos diplomáticos americanos no País.

UM E-CAC FÁCIL

Estão abertas as inscrições para a palestra "Desmistificando o e-CAC" no próximo dia 13, das 14 às 18h, no auditório do Conselho Regional

de Contabilidade de Pernambuco (CRC-PE), no Recife. Com palestra do auditores-fiscais da Receita Federal, Felipe Moraes e Carlos Galberto Ribeiro. O evento é promovido pelo CRC-PE em parceria com o Sescap-PE e com a Receita Federal da 4ª Região Fiscal. Inscrições no site www.crcpe.org.br/cursos/sistema.

ISSO É O PRÉ-SAL

A produção no pré-sal em maio foi de 3,196 milhões de barris de óleo equivalente por dia (boe/d) e correspondeu a 77,8% da produção brasileira. Foram produzidos 2,510 milhões de barris diários (bbl/d) de petróleo e 109,16 milhões de metros cúbicos por dia (m³/d) de gás natural por meio de 144 poços. Houve aumento de 5,9% em relação ao mês anterior e de 12,7% na comparação com o mesmo mês do ano anterior. Em maio, os campos marítimos produziram 97,7% do petróleo e 86,6% do gás natural. Nos campos operados pela Petrobras a produção teve origem em 5.999 poços, sendo 500 marítimos e 5.499 terrestres.

Economia

POLÍTICA MONETÁRIA

Duas indicações de Lula aprovados para o conselho do Banco Central

ANA PAULA PAIVA/VALOR

O plenário do Senado aprovou, no início da noite desta terça-feira, 4, as indicações de Gabriel Galípolo e de Ailton Aquino

Estadão Conteúdo

O plenário do Senado aprovou, no início da noite desta terça-feira, 4, as indicações de Gabriel Galípolo e de Ailton Aquino para compor a diretoria do Banco Central.

Galípolo, que era o número 2 de Fernando Haddad na Fazenda, vai assumir a diretoria de Política Monetária do BC. Ele recebeu 39 votos a favor e 12 contra. Aquino, indicado para dirigir a área de Fiscalização, obteve 42 votos favoráveis e 10 contrários. Houve uma abstenção em ambas as votações.

Mais cedo, Galípolo e Aquino haviam participado de sabatina na Comissão de Assuntos Econômicos do Senado (CAE), que ao final também havia aprovado seus nomes: Galípolo teve 23 votos favoráveis e dois contrários, enquanto Aquino foi confirmado por 24 a 1.

Durante a sabatina, Galípolo disse que a comunicação do BC tem uma “linguagem própria” e que a publicação de documentos da autarquia provoca um verdadeiro “campeonato” de interpretação de texto.

O economista é visto no mercado como uma voz favorável ao afrouxamento da atual política monetária - contrário, portanto, à manutenção da taxa básica de juros (Selic) em 13,75%, nível que se mantém desde agosto do ano passado.



Galípolo, que era o número 2 de Fernando Haddad na Fazenda, vai assumir a diretoria de Política Monetária do BC

“A cada vez que sai a ata do Copom (Comitê de Política Monetária do BC), na (Avenida) Faria Lima (principal centro financeiro do País), se inicia um campeonato mundial de interpretação de texto, sobre o que cada vírgula quer dizer”, afirmou ele, lembrando que o BC já está preocupado em aumentar a transparência e clareza da sua comunicação.

Galípolo também disse que não se sente como “preposto” do governo na diretoria do BC. “Realmente, espero que a indicação do presidente (Luiz Inácio Lula da Silva) e de vocês venha da capacidade técnica para desempenhar o papel e ajudar na interlocução”.

JUROS

Galípolo disse ainda que o mercado financeiro vê com bons olhos o esforço que foi feito até aqui para que os juros recuem ao longo do tempo.

E lembrou que até o início do Plano Real, em 1994, toda a literatura econômica brasileira era basicamente sobre a inflação. “Desde então, a discussão migrou para os juros altos. Não é questão de agora, (o juro) é estruturalmente alto (no País)”, disse ele durante a sabatina.

Quanto ao papel das expectativas dos agentes financeiros sobre o nível da Selic, ele comparou essa atuação a um concurso de beleza, dizendo que, se há a intenção de se antecipar

o nome do vencedor, é preciso analisar quem seria o candidato ou candidata com maior potencial de ser aprovado pela audiência, sem considerar a opinião pessoal.

AUTONOMIA

Com a lei que estabelece mandatos fixos e não coincidentes para a cúpula do BC, os dois novos escolhidos pelo governo Lula terão de conviver com uma diretoria majoritariamente indicada pelo ex-presidente Jair Bolsonaro.

Caso, inclusive, do atual presidente da autarquia, Roberto Campos Neto - alvo frequente de ataques da equipe econômica, que quer a queda da Selic o quanto antes.

Nos bastidores do governo, aliás, Galípolo já é visto como o sucessor de Campos Neto, que deixa a presidência do BC em dezembro do ano que vem.

Antes, porém, a expectativa é de que tanto ele quanto Aquino sejam vozes pró-afrouxamento monetário no Comitê de Política Monetária (Copom). Para o governo, a queda da Selic já deveria ter acontecido há algum tempo.

Na última reunião do Copom, a maioria dos seus membros concordou já haver condições para uma queda de juros “parcimoniosa” já a partir de agosto, caso o processo de desaceleração da inflação continue.

Economia

ARTESANATO

Fenearte abre as portas nesta quarta-feira com o melhor do artesanato de Pernambuco, do Brasil e do mundo

Feira Nacional de Negócios do Artesanato (Fenearte) terá 12 dias, de 5 a 16 de julho, no Centro de Convenções de Pernambuco. Evento terá mais de 5 mil expositores, espera receber 300 mil visitantes e movimentar R\$ 40 milhões em negócios

ADRIANA GUARDA



Fenearte é a maior feira de negócios do artesanato da América Latina

Nesta quarta-feira (5), as portas do pavilhão de feiras do Centro de Convenções de Pernambuco (Cecon-PE) se abrem para a realização da 23ª Fenearte. Orgulho do Estado, a feira é marcada por significados. Faz parte do calendário afetivo do povo pernambucano; é vitrine e oportunidade de negócios para os artesãos; permite ao governo fomentar a cadeia do artesanato e encanta qualquer visitante, veterano ou novato, que ‘desfila’ por ela.

Nesta 23ª edição, que segue até o dia 16 de julho, o tema é Loiceiros de Pernambuco – Arte da Terra, Poesia das Mãos. Com investimento de R\$ 8 milhões, a expectativa é movimentar mais de R\$ 40 milhões, seguindo a tendência de aos anteriores. Mais de 5 mil expositores, incluindo artesãos de Pernambuco, do Brasil e de diversos países vão ocupar cerca de 25 mil metros quadrados do pavilhão do Cecon-PE. A previsão é de que 300 mil pessoas passem pela feira nos 12 dias de evento.

Primeira Fenearte realizada pela gestão da gover-

nadora Raquel Lyra, a Feira Nacional de Negócios do Artesanato traz novidades. “A ideia, nesta nova gestão, é fortalecer os espaços e as ações já consolidadas, mas também ressignificar e trazer algumas inovações”, afirma a diretora-executiva da 23ª Fenearte, Camila Bandeira.

Dentro desta proposta de renovação e ampliação, a Fenearte 2023 terá ações inéditas. A principal delas é o Circuito Fenearte, uma programação que transbordará o Centro de Convenções de Pernambuco, com atividades acontecendo paralelamente em cerca de 50 espaços culturais e restaurantes do Recife e de Olinda. Entre elas, a ART-PE, que adiantou a sua segunda edição e vai acontecer emparelhada à feira de artesanato.

Outra ação é um estudo da cadeia produtiva do artesanato, que será realizado durante a feira. “Vamos aproveitar a Fenearte e realizar um estudo aprofundado para compreender toda a cadeia produtiva do artesanato – desde a artesã e o artesão, passando pelo seu produto, o território em que vive e pro-

duz, e também o mercado. A partir disso, a gente vai ter informações relevantes para construir estratégias e ações estruturais para o artesanato nos próximos anos”, explica Camila, que está à frente da Diretoria-Geral de Promoção da Economia Criativa da Agência de Desenvolvimento de Pernambuco (Adepe).

O tema da feira vai ancorar várias ações. O mezanino do pavilhão vai abrigar a exposição As Loiceiras de Tacaratu – A Arte Milenar das Mulheres do Meu Sertão, com fotografias de Ana Araújo, que apresentará a tradição da loiça no município pernambucano; um saber difundido pelo povo Pankararu que habita a região.

As loiças terão destaque também no Espaço Janete Costa, que, aliás, continua com o projeto Conversas Instigantes, de palestras com artesãos, artistas, designers e produtores; além de lançamentos de vários livros. Localizado antes da entrada para a feira, o espaço expositivo cumpre o papel de inserir produções artesanais em projetos arquitetônicos. As peças escolhidas

para compor seus ambientes estarão lá tanto em exibição quanto à venda.

Nesta edição, vão se destacar mesas montadas com loiças, além de mobiliário inédito, de designers convidados, e produtos de projetos de design social desenvolvidos por instituições. Bete Paes e Roberta Borsoi assinam a curadoria e fazem do espaço um dos cantinhos mais especiais da Fenearte.

ALAMEDA DOS MESTRES

A passarela de entrada da Fenearte é a Alameda dos Mestres. Com 64 mestras e mestres da arte popular, o corredor transborda criatividade, beleza, sabedoria. É o artesanato de Pernambuco no ‘estado da arte’, a tradição inventada e reinventada, a transmissão do saber que atravessa gerações. Um espetáculo que faz o visitante esquecer a hora e se demorar sobre a Alameda.

Assim como nas edições anteriores, a 23ª Fenearte contabiliza mais de 30 setores. No maior, dedicado a artesãos pernambucanos, são 305 estandes. Outros 68 expo-

sitores pernambucanos vão ocupar o estande do Sebrae-PE. Também participam os Sebraes do AM, CE, RN, MG e ES. A feira terá estandes de oito etnias indígenas, 73 municípios pernambucanos, 40 associações, todos os estados brasileiros e 27 países.

INGRESSOS, HORÁRIO E COMO CHEGAR

De segunda a sexta-feira, a Fenearte funciona das 14h às 22h; enquanto no sábado e domingo o horário é estendido das 10h às 22h. De segunda a quinta-feira, os ingressos custam R\$ 12 (inteira) e R\$ 6 (meia). Já sexta, sábado e domingo; o valor é R\$ 16 (inteira) e R\$ 8 (meia).

A feira oferece traslado gratuito a partir dos shopping centers RioMar e Tacaruna. De segunda a sexta, o horário de circulação dos micro-ônibus é das 13h às 23h e nos sábados e domingos, das 9h às 23h. No Shopping Tacaruna, o serviço de micro-ônibus gratuito está disponível a cada 15 minutos, indo e retornando do Cecon. No RioMar, os intervalos entre um micro-ônibus e outro é de 30 minutos.

DANIELA NADER/FENEARTE

Economia

REFORMA TRIBUTÁRIA

Falta de consenso adia votação da reforma tributária

Deputados e governadores ainda negociam pontos do texto antes da votação

Agência Brasil

As expectativas de uma votação da Proposta de Emenda à Constituição (PEC) da Reforma Tributária na Câmara nesta terça-feira (4) não se confirmaram. Enquanto deputados utilizavam a tribuna para discursos variados em um plenário esvaziado, líderes partidários, deputados da base governista e o relator da proposta, deputado Aguinaldo Ribeiro (PP-PB), ainda tentavam encontrar convergência em gargalos do texto.

Ribeiro já admitiu fazer alterações para atender os governadores, com quem se reuniu na noite de hoje. Existe, portanto, a intenção de votar o texto ainda nesta semana, antes do recesso do Legislativo.

“Estamos em um momento de diálogo e vamos fazer a convergência entre as sugestões dos estados em tudo o que for possível. No que não houver consenso, a gente vai para o painel”, disse o relator.

A reforma tributária também foi tema de reuniões do presidente da Câmara, Arthur Lira (PP-AL), nesta terça-feira. Ele conversou com diversos segmentos da sociedade em busca de um texto que possa ser aprovado no Plenário. Lira se reuniu com governadores, prefeitos e líderes partidários em busca de acordo sobre a proposta.

PONTOS DE MUDANÇAS NO TEXTO

Previsto para ser votado nesta semana na Câmara dos Deputados, o relatório da reforma tributária terá mudanças pedidas pelos governadores, confirmou na noite desta terça-feira (4) o relator da pro-



Câmara pode votar texto da reforma tributária ainda esta semana

posta, deputado Aguinaldo Ribeiro (PP-PB). Segundo ele, o Conselho Federativo e o Fundo de Desenvolvimento Regional ficarão mais claros e haverá um novo cálculo de transição para o Imposto sobre Bens e Serviços (IBS), que unificará o Imposto sobre a Circulação de Mercadorias e Serviços (ICMS) e o Imposto sobre Serviços (ISS).

“Sugestões para o Conselho Federativo, o Fundo de Desenvolvimento Regional. Tem uma demanda política de deixar isso mais claro. No Conselho Federativo, vamos ter que ter paridade, estamos desenhando a melhor forma de fazer isso. A ideia é que tenhamos isso claro na PEC [proposta de emenda à Constituição]. A transição [do IBS], estamos finalizando, estamos calculando e pactuando com todos os estados”, declarou Ribeiro ao sair da Câmara dos Deputados para ir a um encontro com governadores do Sul, do Sudeste e do Mato Grosso do Sul.

Apesar de diversos governadores terem apresentado resistências nos últimos dias, Ribeiro se disse confiante em resolver as divergências até

esta quarta-feira (5). “Tenho convicção de que amanhã esses temas estarão endereçados. Esses pontos, já tínhamos um compromisso político de discutir. Vamos tentar fazer a convergência entre os estados no que for possível”, comentou o relator.

Em relação ao Conselho Federativo, que definirá as políticas fiscais e tributárias, Ribeiro afirmou que o órgão será mantido, mas a composição será mais detalhada para dar paridade aos estados em relação à União. Pela manhã, o coordenador do Grupo de Trabalho que discutiu a reforma na Câmara, deputado Reginaldo Lopes (PT-MG), havia dito que o relator acataria algumas reivindicações dos governadores.

CESTA BÁSICA

Sobre o impacto da reforma tributária sobre a cesta básica, Ribeiro reiterou o compromisso de não onerar os produtos e disse que pretende inserir, no texto, uma definição de cesta básica nacional. “Vamos colocar [a definição]. Eu já disse que não vamos onerar [a cesta básica]. Hoje saíram dados do Banco

Mundial dizendo que a cesta básica terá redução [de preços] de 1,7%. Nenhum parlamentar quer onerar a cesta”, declarou. O deputado não forneceu mais detalhes de como seria essa definição.

No último fim de semana, a Associação Brasileira de Supermercados (Abras) apresentou um relatório segundo o qual o fim da isenção de tributos federais sobre a cesta básica encareceria os itens em 59,83% em média. Na segunda-feira, durante a instalação da Câmara Temática de Assuntos Econômicos do Conselho, o secretário extraordinário da Reforma Tributária, Bernard Appy, prometeu a apresentação de cálculos que comprovem que a cesta básica não será onerada.

Na avaliação do relator, diversos empresários, principalmente de setores de cadeia produtiva curta, que serão afetados pela Contribuição sobre Bens e Serviços (CBS) e do Imposto sobre Bens e Serviços (IBS), têm feito lobby nos últimos dias contra a reforma tributária. “Não fui procurado por nenhum consumidor. Pelos

setores, empresas, todo mundo que tem condição de ser fazer lobby na Casa [na Câmara dos Deputados], aí sim, somos procurados de manhã, de tarde e de noite”, declarou.

GUERRA FISCAL

Ribeiro também se manifestou contrário à manutenção do Imposto sobre a Circulação de Mercadorias e Serviços (ICMS), que permitiria a manutenção da guerra fiscal entre os estados. Segundo ele, se a guerra fiscal fosse boa, com estados concedendo descontos no ICMS para atrair empregos, diversos estados não estariam em dificuldades financeiras nem teriam aderido a planos de recuperação fiscal.

O relator destacou que a reforma prevê um Fundo de Compensação de Benefícios Fiscais, que garantirá incentivos concedidos pelos governadores até 2032, e que haverá um Fundo de Desenvolvimento Regional, com aportes da União em R\$ 8 bilhões em 2029 e que passarão para R\$ 40 bilhões anuais a partir de 2033.

ANTONIO CRUZ / AGÊNCIA BRASIL

Economia

REFORMA TRIBUTÁRIA

Aguinaldo sobre tributária: Tenho convicção de que amanhã temas federativos estarão endereçados

PABLO VALADARES / CÂMARA DOS DEPUTADOS

O relator afirmou que temas como a composição do Conselho e outras pautas federativas estarão claras no texto da PEC

Estadão Conteúdo

O relator da reforma tributária na Câmara, deputado Aguinaldo Ribeiro (PP-PB), afirmou nesta terça-feira, 4, ter convicção de que temas federativos incluídos no parecer e que foram alvos de divergências entre Estados e municípios estarão “endereçados” até quinta.

Aguinaldo citou como exemplo alterações no período de transição do novo Imposto sobre Bens e Serviços (IBS) - que vai substituir o ICMS (estadual) e o ISS (municipal); tamanho e critérios de repartição para o Fundo de Desenvolvimento Regional (FDR); e as atribuições e governança do Conselho Federativo, que vai gerir o tributo que será repartido entre entes Estados e municípios.

“A gente tem compromisso político de discutir e só endereçar depois que isso estiver pactuado”, disse Aguinaldo sobre os pontos que envolvem os entes federativos. Nos últimos dias, a disputa entre os Estados e municípios por mudanças na reforma tributária aumentou. O governador de São Paulo, Tarcísio de Freitas (Republicanos), tem encabeçado uma defesa por alteração no Fundo de Desenvolvimento Regional (FDR),



A gente tem compromisso político de discutir e só endereçar depois que isso estiver pactuado”, disse Aguinaldo sobre os pontos que envolvem os entes federativos

com base no número de beneficiários do programa Bolsa Família, e composição do Conselho Federativo, que levaria em conta o tamanho da população, em benefício ao próprio Estado.

Aguinaldo, no entanto, manteve a posição de que é preciso haver paridade e representatividade na composição do Conselho. “Nós tínhamos pacto tanto com governadores quanto prefeitos, vamos ter de ter no Conselho paridade e representatividade. Estamos desenhando a melhor forma de fazer isso para que se dê conforto aos Estados e municípios”, disse.

Em relação ao período de transição, Aguinaldo disse estar finalizando uma proposta. “Estamos finalizando porque já existia demanda e estamos calcu-

lando e pactuando com todos os Estados”, afirmou.

Como mostrou o Broadcast, Estados propuseram que a unificação do ICMS com o ISS ocorra somente em 2033. Dessa forma, argumentam, a União não precisaria bancar um fundo de compensação a empresas que hoje têm incentivos fiscais. Pela proposta, o IBS poderia entrar em vigor em 2026, mas com uma alíquota simbólica de 1% como “teste” - e convivendo com o ICMS e o ISS até 2033.

O relator afirmou que temas como a composição do Conselho e outras pautas federativas estarão claras no texto da PEC. “A ideia é que a gente tenha claro na PEC, esse e outros temas para evitar qualquer tipo de insegurança”, defendeu.

Jornal do Commercio 100% DIGITAL.
ABERTO.
GRATUITO.

Accesse e fique por dentro de todo o conteúdo disponível.

ACCESSE AGORA

Economia

TRIBUTOS

O que é reforma tributária? Veja essa e outras perguntas sobre o tema

Discutida há décadas, a proposta ocupa agora o pódio de prioridades da agenda econômica do governo do presidente Lula

Estadão Conteúdo

Presente na pauta de votações da Câmara desta semana, a reforma tributária pretende alterar o modelo brasileiro de tributação, implantado em 1988, deixando para trás um sistema que hoje é considerado complexo e disfuncional.

Discutida há décadas, a proposta ocupa agora o pódio de prioridades da agenda econômica do governo do presidente Luiz Inácio Lula da Silva, que vê na unificação e simplificação da tributação uma possibilidade de reduzir a sonegação ao passo que aumenta a competitividade das empresas.

A reforma visa a simplificação e quer substituir todos os tributos sobre o consumo por um imposto sobre o valor agregado, pago pelo consumidor final, cobrado de forma não cumulativa em todas as etapas da cadeia produtiva.

O texto relativo à alteração ainda cita a criação do Fundo de Desenvolvimento Regional, com montante de R\$ 40 bilhões, para destinar verba a projetos de Estados com menos orçamento.

COMO A REFORMA TRIBUTÁRIA VAI MEXER COM OS IMPOSTOS?

A mudança na legislação dos sistemas de impostos irá extinguir os tributos sobre o consumo, IPI (federal), PIS (federal), Cofins (federal), ICMS (estadual) e ISS (municipal).

Esses impostos dariam lugar para dois Imposto Sobre Valor Agregado (IVA), que seriam criados com a emenda, de forma dual: um do governo federal e outro compartilhado



Câmara pode votar texto da reforma tributária ainda esta semana

entre Estados e municípios.

Um deles é o Imposto sobre Bens e Serviços (IBS), que substituirá o ICMS dos Estados e o ISS dos municípios; e o outro a Contribuição sobre Bens e Serviços (CBS), que vai unificar os tributos federais: PIS, Cofins e IPI, com base ampla e não cumulatividade plena na cadeia de produção - ou seja, sem tributação em cascata.

O imposto será cobrado no destino (local do consumo do bem ou serviço), e não na origem, como é hoje. Haverá desoneração de exportações e investimentos.

Haverá ainda o Imposto Seletivo, que incidirá sobre a produção, comercialização ou importação de produtos prejudiciais à saúde ou ao meio ambiente, como agrotóxicos, cigarro e bebidas alcoólicas, desonerando as exportações. A taxa será usada para substituição do IPI e irá manter a Zona Franca de Manaus.

O que é e como vai funcionar o Fundo de Desenvolvimento Regional?

O Fundo de Desenvolvimento Regional sempre foi considerado um dos empecilhos para o avanço da reforma tributária. Com montante de

R\$ 40 milhões, o fundo tem o objetivo de distribuir recursos mediante critérios para a redução de desigualdades regionais e o estímulo ao desenvolvimento e geração de emprego e renda.

Ele será criado para compensar a perda, com a reforma tributária, do mecanismo de incentivos tributários concedidos pelos Estados para atrair empresas às suas regiões. Esse foi um dos motivos para que, ao longo das tentativas de aprovar a reforma, o fundo tenha sido um tema delicado, já que a concessão desses incentivos fiscais fomentou a guerra fiscal entre os Estados e aumentou a confusão tributária do País nas últimas décadas.

Diversos governadores que pedem a ampliação do valor para R\$ 75 bilhões poderão mobilizar as bancadas estaduais para aumentar o valor durante as próximas tramitações.

POR QUE FAZER UMA REFORMA TRIBUTÁRIA?

Além da simplificação dos impostos, um dos principais argumentos de defesa a reforma é a não cumulatividade plena. A CBS e o IBS não inci-

dirão em cascata em nenhuma fase da cadeia produtiva. Hoje, o modelo brasileiro é de cumulatividade parcial. Alguns setores da economia continuam pagando em cascata. Outros pagam por valor adicionado em cada etapa da cadeia (pagam sobre o valor acrescentado sobre o preço anterior), mas contam com isenções ao longo das etapas que resultam em maior tributação ao fim da cadeia.

A expectativa é de que a reforma tributária consiga alavancar um crescimento econômico no Brasil.

De acordo com o texto, a reforma deve gerar crescimento adicional da economia (PIB) superior a 12% em 15 anos. Hoje, isso representaria R\$ 1,2 trilhão a mais no PIB de 2022. Uma das explicações para esse possível crescimento é que o IBS simplifica o sistema, eliminando custos para as empresas, e a indústria é mais favorecida porque pode ter mais créditos de tributos pagos por insumos.

Também espera-se que a mudança consiga acabar com a guerra fiscal, já que a redução de impostos para atrair fábricas não fará mais

sentido visto que o imposto será cobrado no destino do bem ou serviço.

Outra vantagem, segundo seus defensores, é a transparência. Com a mudança, o consumidor vai saber quanto está pagando de imposto em cada produto ou serviço.

COMO VÃO FUNCIONAR AS ALÍQUOTAS?

Haverá uma alíquota padrão, uma reduzida em 50% e uma alíquota zero. Os percentuais serão discutidos em lei complementar.

A alíquota reduzida atenderá transporte público, serviços de saúde, serviços de educação, produtos agropecuários, cesta básica, atividades artísticas e culturais e parte dos medicamentos.

Já a alíquota zero será para medicamentos, Prouni, produtor rural pessoa física.

As exceções são a Zona Franca de Manaus e o Simples, que manteriam suas regras atuais. Além disso, alguns setores teriam regimes fiscais específicos: operações com bens imóveis, serviços financeiros, seguros, cooperativas, combustíveis e lubrificantes, planos de saúde.

COMO FICARÃO O IPVA E O IPTU DEPOIS DA REFORMA TRIBUTÁRIA?

O IPVA será cobrado também sobre veículos aquáticos e terrestres. Será menor para veículos de menor impacto ambiental. Ou seja, quem polui mais, paga mais.

Sobre o IPTU, há a possibilidade de os municípios mudar a base de cálculo do imposto por decreto, mas a partir de critérios estabelecidos em lei municipal. Essa alteração atende uma demanda das prefeituras.

HAVERÁ CASHBACK?

A emenda constitucional deve prever a implantação de um cashback (devolução de parte do imposto pago). A ideia inicial era incluir na PEC o mecanismo de devolução a famílias de baixa renda. Entretanto, a definição dos detalhes de como funcionará esse sistema ficará para a lei complementar.

Economia

COLUNA JC NEGÓCIOS

A Copergás está iniciando uma abordagem de oferta de gás em conjunto com outras agências e empresas estatais de Pernambuco para combinar uma atuação mais proativa.

Copergás mira aumento das vendas e potencializar infraestrutura já instalada

DIVULGAÇÃO



Copergás vai ampliar as vendas através de sua rede de gasodutos

FERNANDO CASTILHO

Dona de uma carteira de 60 mil clientes e uma malha de 1.000 quilômetros de gasodutos na Região Metropolitana e no interior, a Copergás programa ampliar o número de clientes de gás natural residencial potencializando as rotas onde já implantou os ramais de gasodutos com novos clientes.

Nos últimos anos a Copergás implantou um grande programa de ramificações de seus gasodutos passando por um série de barros onde passou a oferecer o produto a empresa e residência. Mas, na visão da nova administração, sem potencializar o mercado existente ao longo das linhas que agora serão objeto de uma abordagem mais proativa de modo a ampliar o consumo e o faturamento da companhia.

A companhia também programa fazer esta mesma ação em rotas onde estão instaladas indústrias e empresas que podem adotar o gás natural de modo a expandir o fornecimento do seu negócio.

A Copergás está iniciando uma abordagem de oferta de gás em conjunto com outras agências e empresas estatais de Pernambuco para combinar uma atuação mais proativa da presença do estado em apoio aos empreendimentos

aqui instalados.

Segundo o presidente da Copergás, Felipe Valença o conceito é de oferecer gás natural na mesma ação da negociação onde o estado oferece incentivo fiscal, infraestrutura de acesso, energia em alta tensão e água de modo a robustecer a presença do governo junto ao empresário e ao consumidor final.

Felipe Valença afirma que a empresa tem feito entregas de dividendos aos seus acionistas, entre eles o governo de Pernambuco, mas sem potencializar sua capacidade de alavancar investimentos na ampliação da malha como fator de atração de novos negócios.

A Copergás é uma empresa em que o Governo de Pernambuco possui 51% de suas ações ordinárias, com a Commit Gás a Mitsui Gás e Energia do Brasil com participação nas outras ações. Segundo seu presidente, os só-

cios da Copergás já confirmaram a intenção de fazer mais investimentos, desde que isso signifique maiores vendas.

A Copergás vem tendo uma performance razoável nas suas operações e até na remuneração do capital de seus investidores, mas abaixo da média do setor no Brasil.

Para Felipe Valença, a companhia não aproveitou o potencial do insumo de forma mais agressiva de modo que a nova estratégia é maximizar a oferta e atração de mais clientes.

Como um novo foco, a companhia está se integrando às ações da secretaria de habitação para incluir nos projetos de novas residentes a tubulação de gás natural já nos projetos. Na verdade, parece claro que o consumidor residencial não percebeu que ter gás natural é mais barato que gás de petróleo fornecido

em botijão de 13 quilos.

A Copergás também não teve até agora uma ação mais ativa junto ao setor da construção civil para que todos os novos prédios sejam equipados com pontos de acesso já a partir do projeto. Uma outra fonte de possíveis novos negócios é o setor de transporte de carga e de passageiros que podem rodar com gás natural. A empresa fez um convênio para homologar conversor as de gás natural para caminhões de transportadoras de Pernambuco.

O uso do gás natural comparado ao diesel chega a ser 50% menor o que justifica a conversão. Ela também está apoiando o uso de gás natural por caminhões com motores com essa opção já a partir de fábrica. A conversão de um motor para gás natural custa R\$ 250 mil.

Segundo Felipe Valença a companhia é responsável por um recolhimen-

to de R\$ 150 milhões por ano. Ele quer duplicar com novos negócios. A Estratégia de Longo Prazo (ELP) da Copergás, para o período 2023-2028, prevê investimentos de R\$ 595,9 milhões, com foco nos projetos de ampliação da rede de distribuição.

Felipe Valença diz que num primeiro momento a Copergás pode ampliar sua performance apenas se apresentando a potenciais cliente que estão na rota de seus gasodutos.

Podemos agregar muito mais residência e pequenas empresas apenas oferecendo a opção do uso do insumo. Enquanto desenhamos novos negócios e nos apresentando como agentes de desenvolvimento junto com os demais atores do nosso sistema estatal de atração de novos empreendimentos.

Cidades

CENTRO DO RECIFE

Leilão de histórico imóvel no Recife Antigo acontece nesta quinta

DIVULGAÇÃO/PCR

Imóvel abrigou famosa lanchonete As Galerias, responsável pela criação da conhecida bebida Maltado

CAROL GUERRA

A Prefeitura do Recife anunciou a realização de um leilão público, nesta quinta-feira (6), para a venda de um prédio histórico localizado no Bairro do Recife e de um terreno na Madalena. Um dos bens que vai à leilão é o prédio que, por décadas, abrigou a famosa lanchonete “As Galerias”.

Também conhecido como “ferro de engomar”, o imóvel está localizado no Recife Antigo, região de grande valor histórico, cultural. Com 1.292,87 metros quadrados de área construída, o prédio histórico possui nove salas amplas, distribuídas em seis pavimentos.

De acordo com a Prefeitura do Recife, será leiloada a área da edificação que está voltada para a avenida Marquês de Olinda. Além da edificação, será colocado à venda um terreno na Madalena, que possui 260 metros quadrados de área e já abrigou quatro unidades residenciais.

O leilão será realizado na modalidade online, a partir do site da Lance Certo (www.lancecertoileioes.com.br/leilao/060723IM). O horário não foi divulgado.



Prefeitura coloca à venda histórico imóvel do Centro do Recife

LANCHONETE FOI INAUGURADA EM 1928 POR CUBANO E FICOU CONHECIDA PELO FAMOSO MALTADO

A lanchonete As Galerias foi fundada em 1928 pelo cubano Fidélio Lago, que saiu do seu país de origem devido à crise econômica. No local, eram vendidos - entre outros alimentos do cardápio - lanches tradicionais de Cuba, além da grande pedida: a bebida Ice Cream Soda, uma mistura de sorvete com bebida gaseificada.

Mas a lanchonete ficou conhecida pelo famoso maltado, que era feita com sorvete de baunilha em uma mistura com o malte da semente do cacau.

INFORMAÇÃO E CREDIBILIDADE. Tudo em um só lugar.

Jornal do Commercio



Cidades

PATRIMÔNIO

ARQUIVO/SUAPE



Parque Metropolitano Armando de Holanda Cavalcanti, no Cabo de Santo Agostinho

Suape abre consulta pública de concessão de parque turístico no Cabo

A concessionária que vencer será responsável pela administração, operação e manutenção do espaço

CAROL GUERRA

O Complexo Industrial Portuário de Suape abriu uma consulta pública, nesta terça-feira (4), referente ao projeto de concessão de uso de bem público do Parque Metropolitano Armando de Holanda Cavalcanti (PMAHC), localizado no Cabo de Santo Agostinho, na Região Metropolitana do Recife.

O Complexo informou que o perímetro da área da concessão abrange cerca de 118 hectares, de um total de 270 do PMAHC.

Para a consulta pública, a sociedade civil e o setor produtivo estão convidados a participarem, de 4 de julho a 7 de agos-

to, com contribuições ao projeto modelado pela Secretaria de Projetos Estratégicos do Estado de Pernambuco.

A sociedade civil e o setor produtivo podem participar com contribuições ao projeto modelado pela Secretaria de Projetos Estratégicos do Estado de Pernambuco, durante o período de 4 de julho a 7 de agosto. As colaborações devem ser enviadas pelo e-mail dialogopublico.armandoholanda@sepe.pe.gov.br e os arquivos estão disponíveis nos endereços eletrônicos www.parcerias.pe.gov.br e www.suape.pe.gov.br.

De acordo com o Complexo de Suape, a concessionária que vencer a concorrência, que deve

ser anunciada em março de 2024, será responsável pela administração, operação, manutenção e conservação dos atrativos, e pelos investimentos obrigatórios, estimados em R\$ 45,9 milhões para os três primeiros anos.

“A concessão é de grande importância para viabilizar serviços essenciais para o funcionamento desse equipamento histórico-cultural. A ação contempla a implementação de estratégias de preservação dos recursos naturais e culturais e está alinhada à Agenda ESG (boas práticas de governança e sustentabilidade), um dos pilares da administração do complexo”,

afirma o diretor-presidente de Suape, Marcio Guiot.

O Complexo afirmou que a concessionária deverá priorizar a mão de obra local e a aquisição de produtos e serviços das comunidades do entorno do parque e que deverá optar por implantar intervenções, atividades, serviços, programas e ações com premissas sustentáveis, buscando contribuir para o alcance dos Objetivos de Desenvolvimento Sustentável (ODS) estabelecidos pela Organização das Nações Unidas (ONU).

AUDIÊNCIA PÚBLICA

No dia 26 de julho, às 9h30, será realizada a audiência pública no centro

administrativo do Complexo de Suape, aberta para a participação da sociedade civil, órgãos e secretarias estaduais, Prefeitura do Cabo de Santo Agostinho, comunidades e Ministério Público.

O PARQUE

Parque Metropolitano Armando de Holanda Cavalcanti (PMAHC) está localizado no Cabo de Santo Agostinho, a 30 quilômetros do Recife. Com área total de 270 hectares, instituída no final da década de 1970, a proteção patrimonial da área ficou sob responsabilidade da estatal portuária, empresa pública que administra o Porto de Suape.

Cidades

SEGURANÇA

Olinda é aprovada em edital com projeto de segurança no Sítio Histórico

Proposta tem como objetivo adquirir fundos para investimentos em infraestrutura e equipamentos

BRUNO CAMPOS/JC IMAGEM

CAROL GUERRA

A prefeitura de Olinda comunicou, nesta terça-feira (4), que foi habilitada pelo Ministério da Justiça e Segurança Pública (MJSP) no edital 006/2023, voltado para projetos destinados a fortalecer a atuação das guardas municipais em cidades turísticas e locais com alto fluxo de visitantes. O Sítio Histórico de Olinda foi citado como exemplo.

De acordo com a gestão municipal de Olinda, a proposta tem como objetivo conseguir fundos para investimentos em infraestrutura e equipamentos, com a aquisição de veículos, armamento não letal e tecnologias como, por exemplo, drones.

Ainda segundo a Prefeitura de Olinda, na primeira etapa do edital foi realizada uma avaliação para verificar a conformidade das propostas com os requisitos de elegibilidade das instituições.

Segundo a gestão, novas etapas de análise serão realizadas para as propostas pré-selecionadas com o objetivo de que aconteça a disponibilização dos recursos, proveniente do Fundo Nacional de Segurança Pública (FNSP).

A prefeitura afirmou ainda que também foi selecionada na primeira fase da Patrulha Escolar, que destinará recursos para a aquisição de viaturas, equipamentos pedagógicos, além de equipamentos voltados para proteção individual.



Sítio Histórico está sofrendo com assaltos frequentes. Moradores cobram mais policiamento

Após onda de violência, Olinda apresentou proposta de convênio à Polícia Militar para reforçar policiamento no Sítio Histórico.

A Prefeitura de Olinda entregou uma proposta de convênio à Companhia Independente de Apoio ao Turista (CIA-tur), da Polícia Militar, para reforçar policiamento no Sítio Histórico de Olinda.

A gestão municipal informou que assumirá o compromisso de custear o pagamento de policiais militares no Programa de Jornada Extra no Sítio

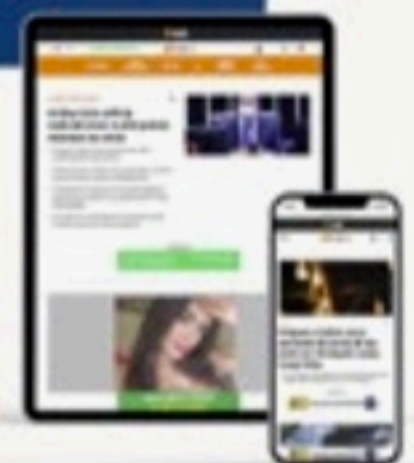
Histórico da cidade. A medida foi assinada durante reunião com o prefeito Professor Lupércio, na noite da segunda-feira (19).

No fim de 2022, uma onda de assaltos tomou o Sítio Histórico de Olinda. De acordo com a Polícia Civil, na época, em trinta dias, a Polícia Civil concluiu e remeteu ao Ministério Público de Pernambuco três inquéritos policiais sobre crimes patrimoniais no Sítio Histórico. Outros casos registrados na Delegacia do Varadouro seguem em apuração.

DE PERNAMBUCO
PARA O MUNDO
EM UM SÓ
CLIQUE

NE10

f t @portale10



Saúde e Bem-estar

SUPERFUNGO

Com nova confirmação do superfungo, sobe para dez o número de pacientes colonizados, em Pernambuco, este ano

Candida auris fecha emergência do Hospital Getúlio Vargas para novos atendimentos

DAY SANTOS/JC IMAGEM

CINTHYA LEITE

A Secretária de Saúde de Pernambuco (SES-PE) confirmou ontem mais um caso de *Candida auris* no Estado. Com esse novo registro, sobe para dez o número de pacientes colonizados pelo superfungo, em Pernambuco, neste ano de 2023.

Além disso, Pernambuco já havia confirmado, em junho, a morte de paciente idoso colonizado pelo superfungo. Segundo a SES-PE, ele foi a óbito por consequências das comorbidades associadas à internação.

A *Candida auris* é um superfungo resistente a medicamentos e responsável por infecções hospitalares que se tornou um dos mais temidos do mundo. O 10º caso é um homem de 52 anos que está no Hospital Miguel Arraes (HMA), em Paulista, no Grande Recife. Antes de chegar a essa unidade, ele foi atendido no Hospital Getúlio Vargas (HGV), onde recebeu cuidados iniciais para tratar uma lesão em membro inferior motivada por um acidente.

O paciente está em acompanhamento em leito de isolamento do Hospital Miguel Arraes. A SES-PE explica que, pela necessidade de controle e monitoramento das pessoas que podem ter entrado em contato com o paciente durante o período de internação no Getúlio Vargas, o setor de emergência dessa unidade está sem receber novos pacientes até a próxima segunda-feira (10).

“Como medida de controle e mapeamento de possíveis novos diagnósticos, a Agência Pernambucana de Vigilância Sanitária (Apevisa) coordenará a ação de testagem dos pacientes internados no setor”, diz a SES-PE.

Esse monitoramento, de



Paciente foi atendido no Hospital Getúlio Vargas (foto) devido à lesão em membro inferior. Depois, foi transferido para o Miguel Arraes

acordo com a pasta, envolverá a testagem de pacientes com maior risco, como aqueles com mais de 72h de internamento (setor de emergência), uso de antibioticoterapia por mais de 24 horas e com histórico de procedimentos invasivos (uso de sonda e suporte ventilatório, por exemplo).

“A Secretaria Executiva de Regulação de Pernambuco já está em contato com todas as unidades da rede de saúde, principalmente aquelas localizadas no Recife e Região Metropolitana, a fim de monitorar o fluxo de demandas em cada um desses serviços, diante da restrição de novos atendimentos no Hospital Getúlio Vargas.”

A orientação, de acordo com a secretaria, é que os novos pacientes sejam distribuídos nas demais unidades de emergência da rede.

HISTÓRICO DOS CASOS

No dia 18 de maio, a SES-

PE divulgou a notificação dos primeiros casos confirmados do superfungo *Candida auris* deste ano no Estado.

Desde então, Pernambuco soma dez casos, em 2023, que foram confirmados no Hospital Miguel Arraes, em Paulista; no Hospital do Tricentenário, em Olinda, também no Grande Recife; e no Real Hospital Português, no Recife.

Segundo a SES-PE, todos os casos citados são de colonização, e não de infecção. Os pacientes com *Candida auris* podem não apresentar sinais relacionados à infecção pelo superfungo, mas ter um quadro de colonização.

A diferença entre ambas as condições é que a colonização indica que o paciente está com o fungo, mas não apresenta infecção - e esta ocorre quando há presença de *Candida auris* na corrente sanguínea.

Assim, de acordo com a pasta, os pacientes que tive-

ram diagnóstico de *Candida auris* não têm sinais de doença infecciosa, e sim sintomas das doenças ou condições que levaram ao internamento, como uma quadro de doença renal crônica ou sequelas neurológicas por AVC (acidente vascular cerebral).

FUNGO EMERGENTE

A *Candida auris* é um fungo emergente que representa uma séria ameaça à saúde pública. O superfungo *Candida auris* pode causar infecção de corrente sanguínea e outras infecções invasivas. Ele pode ser fatal, principalmente em pacientes imunodeprimidos ou com doenças crônicas.

O infectologista Danylo Palmeira, presidente da Sociedade Pernambucana de Infectologia (SPEI), explica que a *Candida auris* ocorre como infecção hospitalar. “Não há diagnóstico clínico baseado em sinais e sintomas de *Candida auris*”, diz.

As infecções por *Candida*

auris, segundo Danylo, estão relacionadas ao uso de dispositivos chamados invasivos, como um cateter venoso central, uma sonda vesical e um ventilador mecânico. “São casos em que há um maior risco de ocorrência de infecção hospitalar, incluindo por *Candida auris*”, explica Danylo.

Ele frisa que o superfungo *Candida auris* se mantém facilmente nos hospitais onde há pacientes colonizados ou infectados. “É um fungo que, no ambiente hospitalar, consegue sobreviver sem estar no organismo humano.” Ou seja, a *Candida auris* pode estar em superfícies ou equipamentos da unidade de saúde. Por isso, é muito difícil de ser erradicada.

A transmissão ocorre em ambiente hospitalar, diretamente de equipamentos, superfícies e materiais de assistência ao paciente com *Candida auris* (como estetoscópios e termômetros, além de outros), mas nada impede que essa transmissão também aconteça pelas mãos dos profissionais de saúde. Por isso, a higienização das mãos precisa ser respeitada.

Quando tem alta da unidade de saúde, o paciente pode seguir para casa, já que é um superfungo de ambiente hospitalar (ocorre dentro de hospital). “Não é na comunidade (pelas ruas, em casa, na feira, no supermercado...) que uma pessoa vai ser colonizada por *Candida auris*. E o paciente que foi diagnosticado com o superfungo, foi controlado e teve alta, não vai transmitir. No entanto, quando ele precisar ir a um serviço de emergência ou qualquer outra unidade de saúde, ele precisa sinalizar que já teve cultura positiva para *Candida auris*, pois cuidados precisam ser seguidos, pelo menos, por dois anos”, orienta Danylo.

Saúde e Bem-estar

SÓ DUAS APLICAÇÕES AO ANO

Injeção contra o colesterol alto é aprovada pela Anvisa

FREEPIK/BANCO DE IMAGENS

Injeção reduziu em 52% o nível do colesterol ruim, o LDL, e surge como alternativa para pacientes que já tiveram infarto ou AVC isquêmico



Já autorizada pelos órgãos reguladores dos Estados Unidos e da União Europeia, inclisirana ganha aprovação da Anvisa no Brasil

Cintha Leite

A Agência Nacional de Vigilância Sanitária (Anvisa) aprovou, na segunda-feira (3), um novo medicamento para o controle do colesterol ruim (LDL). Trata-se da injeção inclisirana, da Novartis. Ela indicada para adultos com hipercolesterolemia primária (familiar heterozigótica ou não familiar) e dislipidemia mista.

É uma novidade para a redução do colesterol ruim (LDL), especialmente em pacientes de muito alto risco cardiovascular – ou seja, que já sofreram ataque cardíaco (infarto) ou derrame (AVC isquêmico).

“Pacientes que já sofreram com ataque cardíaco ou derrame precisam não só reduzir o colesterol ruim (LDL), mas controlá-lo, isto é, mantê-lo abaixo de 50mg/dL”, diz o cardiologista Raul Santos, do Instituto do Coração (InCor) do Hospital das Clínicas da Faculdade de Medicina da Universidade de São Paulo (USP).

“Manter o colesterol ruim (LDL) controlado é essencial para que um paciente não volte a ter novos eventos cardiovasculares graves como esses (infarto e AVC), que têm mais chances de acontecerem depois de um primeiro caso.”

A injeção contra co-

lesterol, inclisirana, utiliza como mecanismo de ação um pequeno RNA de interferência que limita a produção da proteína hepática PCSK9, auxiliando na redução dos níveis de colesterol ruim (LDL) no sangue.

Segundo a série de estudos Orion, que demonstrou os dados de eficácia e segurança do medicamento, duas injeções da substância ao ano foram suficientes para reduzir, em média, 52% dos níveis de colesterol ruim (LDL) em pacientes que já tomavam a dosagem máxima de estatina tolerada, mas que ainda não haviam alcançado a meta de acordo com seu risco cardiovascular.

Atualmente 92,6% dos pacientes que sofreram infarto não estão com o colesterol ruim (LDL) abaixo de 50mg/dL.

“Mesmo mudando o estilo de vida e tomando as medicações mais comuns para o controle do colesterol, muitos desses pacientes que já tiveram um ataque cardíaco ou um

derrame não conseguem manter o colesterol ruim (LDL) dentro da meta. Nesse sentido, a inclisirana entra em cena como um avanço para controlarmos o colesterol ruim (LDL) nesses pacientes.”

Associados ao tratamento medicamentoso, a alimentação equilibrada e um estilo de vida saudável são essenciais para controlar o colesterol.

DOENÇAS DO CORAÇÃO

Já aprovado pelos órgãos reguladores dos Estados Unidos e da União Europeia, inclisirana ganha aprovação da Anvisa no Brasil, onde anualmente ocorrem cerca de 400 mil mortes relacionadas a doenças cardiovasculares – número maior do que todas as mortes por cânceres somadas.

Esses eventos cardiovasculares têm a aterosclerose (acúmulo de gordura nas paredes dos vasos sanguíneos, principalmente causada pelo LDL, colesterol ruim alto) como uma de suas princi-

pais causas.

“As doenças cardiovasculares, especialmente a aterosclerose, são a principal causa de mortalidade no Brasil, demonstrando a necessidade de novos tratamentos para pacientes que precisam atingir as metas de colesterol ruim (LDL) recomendadas pela Sociedade Brasileira de Cardiologia”, explica a gerente médica sênior de cardiologia da Novartis no Brasil, Priscila Raupp.

“Inclisirana surge como um tratamento inovador, que oferece conveniência e praticidade ao paciente, ao mesmo tempo em que promove uma redução eficaz e sustentada do colesterol ruim (LDL). Dessa forma, o paciente pode retomar sua rotina após um episódio de infarto ou AVC”, completa.

O controle do colesterol ruim (LDL) é, portanto, essencial para a saúde do coração.

A alimentação é responsável por cerca de 25% do colesterol no sangue.

“Para pacientes que já sofreram ataque cardí-

co (infarto) ou derrame (AVC), a adoção de dieta e exercício é necessária, mas não é suficiente para controle do colesterol ruim (LDL). Para diminuir o risco de um novo infarto ou AVC, esses pacientes precisam tomar regularmente os medicamentos, conforme a orientação do cardiologista”, frisa Raul Santos.

A assessoria de comunicação da Novartis informa que, com a aprovação da Anvisa, o medicamento já está em momento de definição de preço pela Câmara de Regulação do Mercado de Medicamentos (CMED), que vai levar em consideração fatores diversos pra definir o preço. Por isso, a farmacêutica diz que ainda não tem como prever o valor da injeção inclisirana.

A comercialização, segundo a Novartis, começará a ser feita assim que a CMED definir o valor do produto.

A previsão é que, até o fim deste ano, a injeção inclisirana comece a ser comercializada.

Enem e Educação

GESTÃO EDUCACIONAL

Raquel Lyra empossa novos gerentes regionais da educação

MIVA FILHO/SECOM

A escolha dos novos gerentes já foi alvo de críticas no início da gestão da governadora Raquel Lyra



Os 16 gerentes regionais de educação foram submetidos a processo seletivo em duas etapas

LUCAS MORAES

Após adiamentos no processo seletivo, a governadora Raquel Lyra (PSDB) empossa, nesta terça-feira (4), os 16 novos gerentes regionais da educação de Pernambuco. Os nomes dos novos gerentes, aprovados em seleção, foram conhecidos na última sexta-feira (30), quando publicado o resultado da seleção realizada pelo governo do Estado.

O gerente regional de educação fica responsável por planejar ações estratégicas para o alcance das metas pactuadas a partir dos indicadores educacionais em consonância com as diretrizes e política estadual e nacional de educação, bem como promover a coordenação e implantação da política educacional do estado no âmbito da sua jurisdição, com ênfase na melhoria da gestão da rede e da qualidade e da aprendizagem do aluno.

A escolha dos novos gerentes já foi alvo de críticas no início da gestão da governadora Raquel Lyra, a partir do momento em que a gestora, em meio a um “exonera-

ção”, chegou a publicar a demissão de todos os gerentes regionais que à época estavam lotados no Estado. O ato, no entanto, foi revogado.

“Hoje, com muita alegria, damos posse aos 16 gerentes regionais de educação, que passaram por um processo seletivo de alguns meses e foram escolhidos para trabalhar junto com a gente nessa transformação. As Gerências Regionais de Educação terão um papel fundamental para garantir um regime de colaboração entre Estado e municípios, e esses gestores já entram com uma nova visão de futuro sobre o setor. Agora, vamos trabalhar juntos na construção coletiva do futuro da educação de Pernambuco”, afirmou a governadora Raquel Lyra.

A seleção dos gerentes regionais de educa-

ção aconteceu em duas etapas: uma avaliação curricular (titulação e experiência profissional) e entrevista e apresentação do projeto de atuação profissional (plano de trabalho para os primeiros 30 dias de gestão e esboço do plano de gestão para o biênio subsequente).

Os gerentes precisam ter formação em pedagogia ou demais licenciaturas; ter ocupado cargo de gestão e/ou coordenação pedagógica por, no mínimo, três anos na educação básica, no setor público ou privado; não ter sofrido penalidade administrativa no triênio anterior ao pleito; possuir certificação em Gestão Escolar no âmbito do Programa de Formação de Gestor Escolar (Progepe) e não ter sofrido penalidade administrativa no triênio anterior ao pleito.

VEJA A LISTA DOS NOVOS GERENTES REGIONAIS DE EDUCAÇÃO:

Eda Maria André Cabral – GRE Metropolitana Sul;

Silma Diniz Bezerra – GRE Sertão do São Francisco;

Iuri Souza e Silva – GRE Recife Norte;

Viviane da Silva Gomes – GRE Recife Sul;

Paulo Fernando de Vasconcelos Dutra – GRE Metropolitana Norte;

Danilo José dos Santos – GRE Mata Sul;

Gilvania Cavalcante de Souza – GRE Mata Norte;

Ana Claudia Barbosa da Silva Padilha – GRE Mata Centro;

Ana Maria Xavier de Melo Santos – GRE Vale do Capibaribe;

Ana Lúcia Barbosa dos Santos Paes de Souza – GRE Agreste Centro Norte;

Antônio Xisto Vilela – GRE Agreste Meridional;

Luvia Bezerra Silva – GRE Sertão do Moxotó-Ipanema;

Israel Alves da Silveira – GRE Sertão do Alto Pajeú;

Ana Karina de Oliveira Ramos – GRE Sertão do Médio São Francisco;

Maria Aparecida Carvalho Alencar Luz – GRE Sertão Central;

Rosa Maria Rodrigues Oliveira – GRE Sertão do Araripe.

Enem e Educação

REFORMA DO ENSINO MÉDIO

Estados apresentam propostas para novo ensino médio

Conselho Nacional de Secretários de Educação apresentou uma série de reivindicações ao MEC

LUCAS MORAES

Na última audiência pública realizada pelo Ministério da Educação (MEC) sobre a reestruturação e avaliação do ensino médio, o Conselho Nacional de Secretários de Educação (Consed) apresentou uma série de propostas para implementação da reforma do ensino médio. A principal cobrança dos estados é sobre alterações na carga horária, com mais espaço para as disciplinas consideradas tradicionais.

O presidente do Consed, Vitor de Angelo, apresentou as propostas elaboradas pelos estados e ressaltou disponibilidade da entidade em contribuir com a pauta, em meio a informações que dão conta da insatisfação dos estados sobre a relação com o governo federal sobre o tema.

“Gostaria de reforçar a postura colaborativa e propositiva que o Consed teve desde o início da consulta e dizer que temos realizado esforços para dar encaminhamento à consulta”, ressaltou.

A principal mudança proposta pelos estados diz respeito à carga horária, com a possibilidade de usar 300 horas das 1.200 horas das disciplinas optativas (itinerários formativos) de acordo com as necessidades dos estados, podendo ser utilizadas, por exemplo, para complementação da formação geral ou recomposição das aprendizagens.

Além disso, os estados também querem que o Ministério da Educação crie uma base comum para as disciplinas optativas, para garantir a redução de distorções no repasse e escola de conteúdos por questões regionais ou estruturais nas unidades de ensino.

Veja o que pedem os es-



O novo ensino médio, Lei 13.415/2017, foi aprovado em 2017

tados:

- Manutenção da flexibilidade curricular e escolha do estudante;
- Manutenção da articulação com a educação profissional e tecnológica;
- Formação Geral Básica estruturada nos referenciais locais, mas orientadas pela Base Nacional Comum Curricular (BNCC);
- Projeto de vida como estruturante da proposta pedagógica;
- Aumento da carga horária com progressividade para oferta de ensino em tempo integral;
- Relação dos anos finais com o ensino médio;
- Revisão de avaliações (Exame Nacional do Ensino Médio – Enem e Sistema de Avaliação da Educação Básica - Saeb) de acordo com as diretrizes da reforma do ensino médio.

Vitor de Angelo entregou ao secretário de Articulação Intersetorial e com os Sistemas de Ensino do MEC, Maurício Holanda,

um documento com todas as propostas do Consed para reestruturação do ensino médio.

O Novo Ensino Médio passou a ser aplicado em 2022, com aumento progressivo da carga horária até chegar a 3.000 horas ao final dos três anos, além da flexibilização do currículo escolar, permitindo ao aluno escolher uma área do conhecimento ou curso técnico para se aprofundar. As disciplinas tradicionais foram agrupadas em áreas do conhecimento.

O MEC suspendeu o andamento da implementação do novo ensino médio, estagnando o processo no primeiro ano do ensino médio, ao mesmo tempo em que abriu consulta pública, que será encerrada nesta quinta-feira (6), para decidir sobre a revogação ou atualização das mudanças. O próprio MEC e os secretários estaduais são contra a revogação do novo ensino médio.

BETO DLC / ACERVO JC IMAGEM

Entre para o nosso canal no Telegram

Notícias, esportes, entretenimento, vídeos e muito mais

JORNAL DO COMMERCIO
t.me/JornaldoCommercioPE

Enem e Educação

ENSINO SUPERIOR

O Fies ajuda a financiar as mensalidades que cursam uma faculdade particular no Brasil

Fies abre inscrições para financiamentos do segundo semestre

TIÃO SIQUEIRA/JC IMAGEM

BIANCA DIAS

Alunos de instituições privadas de ensino superior já podem se inscrever no Fundo de Financiamento Estudantil (Fies) 2023 do segundo semestre.

As inscrições foram abertas nesta terça-feira (04) e estarão disponíveis até a sexta-feira (07).

De acordo com o Ministério da Educação, para esta edição do Fies estão sendo ofertadas 77.867 vagas em 1.265 instituições privadas. O candidato pode consultar as vagas no momento da inscrição – o sistema apresenta as ofertas de vagas por estado, município e instituição de ensino superior.

Para ser aprovada no programa do governo federal, a instituição de ensino precisa estar cadastrada no Fies, com cursos que tenham obtido avaliação positiva do MEC.

PRÉ-REQUISITOS DO FIES

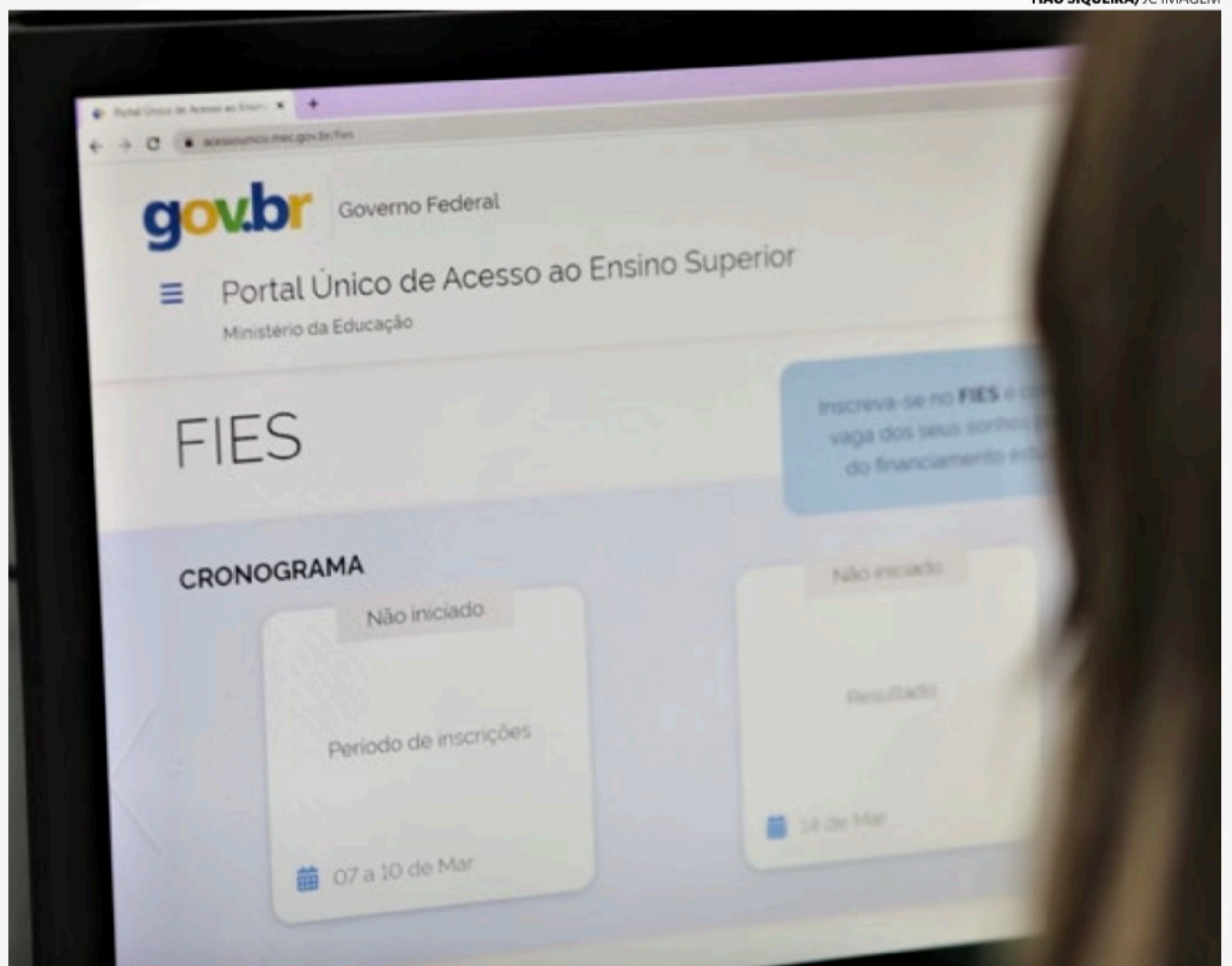
Para concorrer no Fies, o estudante deve ter feito uma das edições do Enem a partir de 2010, obtido média de pelo menos 450 pontos e não ter zerado a redação.

Além disso, o participante precisa ter uma renda familiar mensal bruta per capita de, no máximo, três salários mínimos.

COMO SE INSCREVER NO FIES?

A inscrição deve ser feita na página oficial do Fies.

Ao iniciar a inscrição, o candidato será direcionado para a página



Fundo de Financiamento Estudantil (Fies) tem 77,8 mil vagas disponíveis

do GOV.BR, onde deverá efetuar seu cadastro preenchendo todas as informações solicitadas.

Se o candidato já tiver cadastro, é só digitar CPF e senha.

CALENDÁRIO DO FIES

Inscrições: de 4 a 7 de julho

Resultados (pré-selecionados): 11 de julho

Complementação da inscrição: de 12 a 14 de julho

Convocação da lista de espera: 18 de julho a 29 de agosto (quem não for pré-selecionado na chamada única será automaticamente incluído na lista de espera).



Enem e Educação

CRECHES NO RECIFE

Prefeitura entrega mais de 6 mil novas vagas na educação infantil e trabalha para tirar 5 mil crianças da fila

Número é referente ao programa "Infância na Creche", tido como o maior investimento na educação infantil na cidade

LUCAS MORAES

O Programa Infância na Creche, lançado pelo prefeito João Campos (PSB) no início da sua gestão, em 2021, conseguiu entregar até agora 6,2 mil novas vagas de educação infantil em unidades de ensino no Recife. Mesmo com o programa, a cidade ainda contabiliza uma fila de espera de 5 mil crianças.

"Já entregamos 3,4 mil vagas em creches e 2,8 mil vagas em pré-escolas (4 a 5 anos). São mais de 6 mil crianças na educação infantil a mais do que tínhamos no passado", diz o Secretário Executivo de Projetos, Tecnologia e Inovação na Secretaria de Educação do Recife, Severino Andrade, que participou de debate na Rádio Jornal, nesta terça-feira.

O número de crianças à espera de vagas representa apenas aqueles que sinalizaram o interesse de se matricular e não encontraram vagas, segundo confirmou o secretário.

"A fila de espera é de 5 mil crianças na educação infantil. Até parece que estamos gerando mais vagas do que o necessário, porque o compromisso do prefeito é superar. O que estamos fazendo são obras e ampliações, para superar (esse déficit) antes de ser concluída a primeira obra



O Infância na Creche envolve um pacote de investimentos na ordem de R\$ 150 milhões, para ampliação, construção e reformas de creches em toda a cidade até 2024

da PPP (Parceria Público-Privada)", disse o secretário.

O Infância na Creche envolve um pacote de investimentos na ordem de R\$ 150 milhões, para ampliação, construção e reformas de creches em toda a cidade até 2024. Para além desse montante, a Prefeitura do Recife também teve autorizada pela Câmara dos vereadores uma PPP, por meio da qual promete construir 40 novas creches com investimentos privados e amortização, com recursos do tesouro municipal ou na falta de dinheiro até mesmo uso de 20% dos recursos do Fundeb, para amortização ao longo de 25 anos.

"Já entregamos 3,4 mil vagas em creches e 2,8 mil vagas em pré-escolas (4 a 5 anos). São mais de 6 mil crianças na educação infantil a mais do que tínhamos no passado", diz Andrade.

Em números da PCR, o Recife tinha 6,5 mil vagas

de creches até 2021. De lá para cá, a prefeitura garante que ampliou a rede para 9,6 mil vagas - número ainda insuficiente diante da fila de espera.

"Várias crianças de 4 e 5 anos estão sem estudar no Recife. Geraldo Julio (PSB) e o prefeito João Campos (PSB) não cumpriram a meta, quando era para ser garantido já em 2016. Com relação à creche, a lei nacional diz que é preciso garantir 70% da demanda de procura. A prefeitura do Recife, neste projeto (de PPP) está descumprindo a lei do Plano Municipal de Educação. Ela colocou no seu próprio plano que garantiria até 2025 70% da demanda de creches. No projeto, ela bota que só vai atender 50% da demanda. Neste momento, a PCR não está cumprindo a lei que ela mesma sancionou", diz Maria do Socorro, do Fórum Municipal Popular de Educação do Recife.

Em números gerais, a Pre-

feitura do Recife promete chegar ao total de 7 mil novas vagas em creches até 2024, dobrando o atual quadro do município. Isso apenas dentro do que já está sendo executado no Infância na Creche. Com a PPP, a prefeitura quer abrir mais 9 mil vagas, com novas 40 unidades, com entregas previstas a partir de maio de 2025 até o ano de 2027.

A execução em tempo hábil, mesmo que por um ente privado, ainda é questionada. Com investimento direto da PCR, a gestão João Campos contabiliza mais de 50 obras de creches e pré-escolas em licitação, além de 43 obras em execução, mas apenas sete unidades entregues no Recife. A elas somam-se 13 ampliações já feitas.

"Colocamos que a PCR tem essa responsabilidade e tem condições de atingir

essa meta de universalização do atendimento, sem precisar colocar os recursos públicos para administração do setor privado. Temos várias experiências Brasil a fora que demonstram que essa não é a melhor opção", reforça a coordenadora do Sindicato dos professores do Recife (Simpere), Jacqueline Dornelas.

De acordo com o Poder Executivo, a expectativa é de que a primeira licitação da PPP, mediante parecer positivo do Tribunal de Contas do Estado (TCE-PE), saia apenas no mês de outubro deste ano.

A Prefeitura não apresenta dados sobre a economia do investimento para a gestão, a partir de uma PPP, mas informa que o investimento previsto, para obras, por parte da empresa privada, é da ordem dos R\$ 480 milhões, com manutenção da gestão e ensino das unidades sob o poder público.

RODOLFO LOEPERT/PREFEITURA DO RECIFE

Mobilidade

INCENTIVO À INDÚSTRIA DO CARRO

Vendas sobem 6,5% em junho e setor já pede ampliação do programa federal de incentivo a compra de automóveis

MARCELLO CASAL JR./ABR

Fenabreve, que representa as concessionárias no Brasil, já elabora uma nova proposta para apresentar em breve ao governo federal



Fenabreve afirmou que o programa de estímulo à indústria "fez o coração do setor voltar a bater" e vai pedir ampliação ao governo federal

ROBERTA SOARES

O plano de incentivo à indústria do carro, lançado no início de junho pelo governo do presidente Luiz Inácio Lula da Silva (PT), teve resultados positivos para o setor, que já pede a ampliação do programa. O incentivo à compra de carros, entretanto, foi bastante criticado por entidades que defendem a mobilidade urbana sustentável, prioritariamente o transporte coletivo e a mobilidade ativa.

Segundo dados da Federação Nacional da Distribuição de Veículos Automotores (Fenabreve), entidade representativa do setor de distribuição

no Brasil, as vendas de veículos tiveram crescimento de 6,5% no mês passado, frente ao mesmo período de 2022.

Esse crescimento reflete o impulso ao mercado dos descontos de R\$ 2 mil a R\$ 8 mil patrocinados pelo governo federal no preço dos automóveis. Entre carros de passeio, utilitários leves, caminhões e ônibus, foram vendidos 189,5 mil veículos zero quilômetro em junho, conforme balanço divulgado nesta terça-feira (4/7).

Na comparação com o mês de maio, as vendas subiram 7,4%. Pela primeira vez no ano, o ritmo diário bateu a marca de 9 mil veículos.

APELO POR AMPLIAÇÃO DO PROGRAMA DE INCENTIVO AO CARRO

A direção da Fenabreve considerou o impacto no mercado dos descontos patrocinados pelo governo como muito positivo. Na coletiva, o presidente da entidade, José Maurício Andreta Júnior, ressaltou diversas vezes que, após um período de paradas de fábricas e estoques elevados, o programa fez o coração do setor voltar a bater.

Ele ponderou, no entanto, que o "trabalho precisa ter sequência". E que a área técnica da entidade já prepara uma nova proposta para apresentar em breve ao governo federal. "Que-

remos um programa que seja bom para todos. Ou seja, que estimule o mercado - chegando ao consumidor final que perdeu poder aquisitivo -, preserve a arrecadação do governo pelo aumento de volume e reduza as emissões com a renovação da frota", afirmou.

EXPECTATIVA DE MAIS E MAIS VENDAS

O executivo afirmou, ainda, que está sendo esperada um pico de vendas neste mês de julho, já que existe uma defasagem entre a venda e a entrega do automóvel e os estoques na rede. Isso porque, apesar da corrida dos consumidores às lojas, dada a tendência

de esgotamento rápido dos bônus autorizados pelo governo, o desempenho do mês foi prejudicado pela liberação apenas no último dia de junho dos descontos para as locadoras de veículos, que respondem por três em cada dez carros vendidos no País.

Com o resultado de junho, o primeiro semestre terminou com 998,3 mil veículos emplacados, volume 8,8% superior ao dos seis primeiros meses do ano passado. Vale lembrar que no ano passado as vendas foram comprometidas pela falta de carros no mercado em razão da crise no fornecimento de componentes eletrônicos.

Mobilidade

INFRAESTRUTURA

WELINGTON LIMA



O veículo foi parcialmente 'engolido' após o piso ceder na Avenida Recife, em Areias, na Zona Oeste do Recife. No carro, além do motorista estava uma passageira. Nenhum dos dois ficou ferido

João Campos critica Compesa, avisa que vai multá-la e garante a reconstrução do pavimento da Avenida Recife, onde carro foi 'engolido'

Prefeito colocou ponto final no jogo de empurra-empurra que estava sendo praticado entre a Compesa (governo do Estado) e a Emlurb (Prefeitura do Recife)

ROBERTA SOARES

O prefeito do Recife, João Campos (PSB), colocou um ponto final no jogo de empurra-empurra sobre a responsabilidade pela abertura de uma cratera no pavimento da Avenida Recife, em Areias, Zona Oeste da capital, que 'engoliu' parcialmente um veículo que passava no local na segunda-feira (3/7).

Nesta terça-feira (4), João Campos anunciou em suas redes sociais que iria assumir a reconstrução do pavimento do corredor-fundamental na ligação das Zonas Oeste e Sul da capital. Fez críticas à postura da Compesa, a quem responsabilizou pelo problema, e afirmou que irá multar o órgão estadual.

"A Prefeitura do Recife vai recompor o pavimento

que cedeu na Av. Recife. Não vamos esperar a Compesa assumir o que lhe cabe e deixar que a população siga prejudicada. Depois, vamos multá-la pela Lei 18.355/17", disse o prefeito.

PREFEITO DO RECIFE REAGE À POSICIONAMENTO DA COMPESA

A reação do prefeito acontece horas depois de a Compesa se posicionar oficialmente sobre o problema e transferir a responsabilidade para a prefeitura. A Compesa alegou que não identificou vazamento em sua rede que provocasse o incidente.

Ao contrário, localizou fissuras nas placas de concreto do corredor, cuja manutenção é da Autarquia de Manutenção e Limpeza Urbana do Recife (Emlurb). "Ainda durante o diagnósti-

co realizado no local, observou-se que as placas da via, próximo ao local que cedeu, apresentavam fissuras e o volume intenso de chuvas pode ter ocasionado a ruptura desse material, cujo asfalto cedeu", disse em nota.

E, ainda, que seria pouco provável que um vazamento da tubulação da rede provocasse o estrago verificado no pavimento. "Os técnicos da Compesa explicam que dificilmente um vazamento em uma tubulação de 100 mm provocaria o estrago que foi verificado no asfalto do trecho da via, local próximo onde ocorreu substituição dessas placas no ano passado, também no período de chuva. Ainda nessa área passam as tubulações da rede de drenagem (galeria de águas pluviais), o que pode ter contribuído para o desgaste", seguiu.

JOGO DE EMPURRA-EMPURRA ENTRE OS ÓRGÃOS PÚBLICOS

Anteriormente, a Emlurb já tinha responsabilizado a Compesa sobre a abertura da cratera na Avenida Recife. Por nota, a autarquia afirmou que o buraco foi provocado pelo rompimento de um cano da Compesa.

E mais: ainda apresentou dados comprovando que a Compesa responde por quase 100% dos pedidos de pavimentação de vias após serviços realizados. "A Prefeitura do Recife informa que, até junho de 2023, a Compesa registrou 2.215 solicitações à Emlurb para realizar reparos e/ou consertos em pavimentação da cidade, sendo responsável por 94,78% do total de anuências em aberto".

Continua na próxima página

Mobilidade

INFRAESTRUTURA

Continuação

ENTENDA COMO O CARRO FOI "ENGOLIDO"

O veículo foi parcialmente 'engolido' após o piso ceder na Avenida Recife, em Areias, na Zona Oeste do Recife. No carro, além do motorista estava uma passageira. O veículo rodava como transporte de passageiros por aplicativo e ninguém ficou ferido.

O caso aconteceu por volta de 10h30 e o carro só foi retirado do buraco perto do meio-dia. O motorista e a passageiras foram retirados do veículo pela população.

Devido à ocorrência, um desvio foi realizado no local e os motoristas que seguem no sentido Areias-Boa Viagem devem entrar na Rua Capitão Estevão Fernandes e seguir pela Rua General Francisco Figueira, até retornar para a Avenida Recife após o trecho interditado.

COMPESA SE POSICIONA NOVAMENTE

Depois do posicionamento do prefeito João Campos, a Compesa voltou a se posicionar sobre a cratera na Avenida Recife e se defendeu das acusações de que não estaria assumindo a responsabilidade pelo incidente. Na nota, afirma que não atuou no trecho onde a placa de concreto cedeu, criticou a responsabilização do órgão sem um embasamento técnico e garantiu que irá contratar um especialista externo para fazer um laudo sobre o ocorrido como forma de garantir isenção.

CONFIRA A NOTA NA ÍNTEGRA:

"A Compesa lamenta que a responsabilidade do que aconteceu no pavimento da Avenida Recife tenha sido atribuída à empresa sem qualquer embasamento de um laudo técnico que aponte a culpabilidade de qualquer órgão, prática que não é compactuada pela Companhia.

Por entender que este jogo de responsabilidade não interessa aos reci-



WELINGTON LIMA/JC IMAGEM

fenses, a Compesa contratará um especialista externo para realização de um laudo, de forma que a causa do acidente seja esclarecida à sociedade.

Fugir das suas atribuições e responsabilidades não é uma prática adotada pela Compesa, por entender que os órgãos públicos devem atuar em consonância, com o objetivo de resolver as questões de interesse da população.

Importante frisar que a Compesa não abriu a Avenida Recife, no trecho onde o asfalto cedeu ontem (3), nem utilizou máquinas para quebrar o pavimento. O vazamento registrado nas proximidades deste evento, em uma tubulação de pequeno porte, de 100 mm, na calçada do imóvel 912, foi o ponto em que a Companhia fez a escavação para executar o serviço de reparo, o qual foi finalizado ainda ontem.

Após os reparos, a área foi fechada e a Companhia está em entendimento com a Emlurb para a recomposição da calçada. Caso a autarquia não possa executar essa ação, a Compesa o fará".

CONFIRA A NOTA DA EMLURB:

"A Emlurb esclarece que o buraco aberto na Avenida Recife, na manhã desta segunda-feira (3), foi ocasionado pelo rompimento de um cano de abastecimento de água da Compesa, que danificou as placas de concreto da via e, consequentemente, provocou o abatimento da pista.

Tão logo foi registrado o incidente com o veículo, equipes da Emlurb e da Autarquia de Trânsito e Transporte Urbano do Recife (CTTU) foram ao local para isolar, sinalizar e averiguar o problema, além de coordenar o trânsito na localidade.

A Prefeitura do Recife informa que, até junho de 2023, a Compesa registrou 2.215 solicitações à Emlurb para realizar reparos e/ou consertos em pavimentação da cidade, sendo responsável por 94,78% do total de anuências em aberto.

As concessionárias de distribuição de gás possuem 2,78% e as demais concessionárias e empresas privadas (incluindo telefonia) possuem 2,44% de anuências.

A Compesa já foi notificada por diversas ocorrências e recebeu aplicação de multa pelas seguintes irregularidades: sem anuência (755 processos); falta de sinalização (162 processos); remoção de entulho (3 processos); e recomposição desconforme (286 processos); além de outros motivos, como descumprimento de prazo, limpeza e ausência de recomposição. Estas 1.648 ocorrências resul-

taram na aplicação de R\$ 60.924.394,19 milhões em multas.

A Lei Municipal 18.355/17 (Lei do Pavimento) está vigente e prevê cinco penalidades: iniciar a execução de obras que interfiram no pavimento dos logradouros públicos ou obras de pavimentação das vias públicas, sem solicitar a anuência à autarquia; danificar a via pública e não iniciar, em um prazo de vinte e quatro horas, sua recomposição; executar obras de recomposição do pavimento dos logradouros públicos e da pavimentação de vias públicas em desacordo com as normas técnicas específicas para a matéria; deixar a empresa ou concessionária ou permissionária de serviços públicos responsável pela obra de identificar-se por meio da instalação de placa indicativa com, no mínimo, 1,5 metros quadrados; e não entregar o plano quadrimestral conforme disposto no Capítulo III".

Segurança

DENÚNCIA

Exército investiga estupro de uma sargento no CPOR Recife

Estupro teria ocorrido em um alojamento feminino do quartel, na noite do dia 26 de maio deste ano

RAPHAEL GUERRA

O Exército está investigando a denúncia feita por uma sargento de 28 anos que afirma ter sido estuprada por outro colega em um alojamento do quartel do Centro de Preparação de Oficiais da Reserva do Recife (CPOR/R), localizado no bairro de Casa Forte.

O crime teria ocorrido na noite do dia 26 de maio deste ano, enquanto ocorria o evento da “Escolha das Armas, Quadros e Serviços” para alunos do curso básico. A atividade contou somente com a participação público interno.

O suspeito, que também é sargento, teria aproveitado que todos estavam comemorando a conclusão do curso para invadir o alojamento feminino e praticar o estupro.

Por meio de nota, o setor de comunicação social do Comando Militar do Nordeste (CMNE) declarou que “foram adotadas as medidas administrativas cabíveis imediatamente após o conhecimento dos fatos e um Inquérito Policial Militar (IPM) foi instaurado para a sua completa elucidação e posterior envio ao Ministério Público Militar”.

SARGENTO FOI AFASTADO DAS ATIVIDADES

O sargento suspei-



Centro de Preparação de Oficiais da Reserva do Recife está localizado no bairro de Casa Forte, na Zona Norte do Recife

to de estupro, que não teve nome e idade divulgados, foi afastado das funções até a conclusão do inquérito policial militar.

“Por fim, vale destacar que o Exército Brasileiro reafirma sua responsabilidade perante a fiel observância dos preceitos legais e dos princípios éticos e valores morais por todos os seus integrantes”, declarou o

CMNE.

O QUE É O CPOR RECIFE?

O Centro de Preparação de Oficiais da Reserva do Recife (CPOR/R) é um estabelecimento de ensino militar de formação de grau médio, da linha de ensino bélico, destinado a formar o Aspirante-a-Oficial da Reserva de 2ª Classe, habilitando-o a ingressar no Corpo de Ofi-

ciais da Reserva do Exército e a contribuir para o desenvolvimento da Doutrina Militar na área de sua competência.

O CPOR/R é responsável pela supervisão e orientação escolar de 14 Núcleos de Preparação de Oficiais da Reserva vinculados, localizados nas regiões Nordeste e Norte do País.

Criado em 1933, o CPOR/R já formou mais

de 13 mil Oficiais para o Exército Brasileiro.

ESTUPRO EM PERNAMBUCO

De acordo com a Secretaria de Defesa Social (SDS), 1.048 casos de estupro foram somados entre 1º de janeiro e 30 de maio de 2023 em Pernambuco.

Já no mesmo período do ano passado, o número de ocorrências foi 1.092. A queda foi de 4,03%.

Jornal do Commercio



100% DIGITAL.

ABERTO.

GRATUITO.

Acesse e fique por dentro de todo o conteúdo disponível.

Segurança

INVESTIGAÇÃO

Mulheres denunciam que foram estupradas em sala do Aeroporto do Recife

Três vítimas procuraram a polícia e contaram que o estupro aconteceu durante uma falsa entrevista de emprego, na semana passada

RAPHAEL GUERRA

Três mulheres procuraram a Polícia Civil e denunciaram que foram estupradas durante uma falsa entrevista de emprego em uma sala do Aeroporto Internacional do Recife Guararapes - Gilberto Freyre, localizado no bairro da Imbiribeira, Zona Sul do Recife. O caso está sendo investigado.

Dois vítimas têm 23 anos e outra tem 37, segundo a Polícia Civil. Elas procuraram a Delegacia de Boa Viagem em 30 de junho, um dia após os supostos estupros. As mulheres contaram que, ao entrarem na sala para participarem da entrevista de emprego, foram trancadas pelo suspeito. Ele teria informado que "iria fazer uma revista nelas, tocando em partes íntimas nos corpos delas".

"A PCPE pede que, caso existam mais vítimas, elas devem procurar a Delegacia de Boa Viagem para registrar a ocorrência. As investigações foram iniciadas de imediato e seguem até o total esclarecimento do caso", disse em nota a



GABRIEL FERREIRA/ JC IMAGEM

Aena Brasil, responsável pela administração do aeroporto, informou que está à disposição da polícia para colaborar com investigação

Polícia Civil divulgada ontem à imprensa.

O nome e idade do suspeito não foram informados.

SUSPEITO É FUNCIONÁRIO TERCEIRIZADO

A Aena Brasil, responsável pela administração do aeroporto, confirmou que tomou conhecimento do fato. Disse também que o suspeito é um funcionário da GPS Predial Sistemas de Segurança Ltda., empresa contratada para vigilância do terminal.

"Tal fato teria ocorrido na tarde do dia 29 de junho, durante um suposto processo de recrutamento de agentes de segurança, executado pelo supervisor administrativo da empresa, no escritório administrativo da GPS,



Polícia pede que outras possíveis vítimas procurem a Delegacia de Boa Viagem para prestarem queixa

localizado num terminal de cargas do aeroporto. Na manhã do dia 30 de junho, a administração do aeroporto tomou conhecimento do caso, e exigiu o afastamento imediato do denunciado. Soubemos

que logo em seguida, o mesmo já foi detido pela polícia", disse, em nota, a Aena.

"A concessionária repudia qualquer gesto de violência, e não tolera nenhum ato desse tipo. O fato

está ainda em investigação pela polícia, com quem estamos colaborando para que o caso seja elucidado o mais rápido possível", declarou.

Já a GPS informou, também em nota, que, após tomar conhecimento das denúncias, "tomou as medidas necessárias, incluindo o desligamento do funcionário envolvido".

"A empresa lamenta profundamente o ocorrido e reforça que não compactua com qualquer tipo de violência ou conduta desrespeitosa que contrariem os valores contidos em seu código de conduta e ética. A empresa está colaborando com as autoridades na apuração dos fatos", afirmou o texto enviado à imprensa.

A defesa do suspeito não foi encontrada para comentar o caso.

Segurança

REFORÇO

Novas viaturas da Polícia Militar são entregues para batalhões da RMR

Novos coletes balísticos também foram disponibilizados para que policiais não precisem mais dividir material com colegas

RAPHAEL GUERRA

Policiais militares lotados nos 12 batalhões da Região Metropolitana do Recife (RMR) vão contar com novas viaturas durante os plantões a partir desta terça-feira (4). A entrega de 100 veículos foi realizada durante solenidade no Palácio do Campo das Princesas, sede do governo estadual.

Sete mil coletes balísticos para garantir a proteção dos policiais militares também foram entregues e, segundo a gestão estadual, vão garantir que os profissionais não precisem mais dividir o material com os colegas.

“Cansei de ver reportagens, fotografias, com policiais empurrando viaturas por causa da falta de investimentos em segurança nos últimos anos. Esse investimento na segurança pública vai permitir que os nossos homens e mulheres da Polícia Militar possam trabalhar com mais segurança, garantindo uma melhor prestação de serviço à população pernambucana”, declarou a governadora Raquel Lyra.

“Até o final do ano,



SEVERINO SOARES/JC IMAGEM

Os 100 veículos serão usados pelos militares lotados em 12 batalhões. Outras 520 viaturas devem ser entregues até o mês que vem, segundo o comandante da PM



YÉDO LEONEL/SECOM

Dos sete mil coletes balísticos que começaram a ser entregues ontem, 4.650 serão para militares do sexo masculino e 2.350 para o efetivo feminino

pretendemos fazer a troca de pelo menos metade da nossa frota para garantir viaturas novas e o direito de o policial trabalhar com mais proteção”, completou.

No total, 895 viaturas

devem ser entregues até o final de 2023. O investimento é de R\$ 39 milhões.

“Até o final de agosto a Polícia Militar estará recebendo mais 520 viaturas. Com certeza o cro-

nograma será cumprido para que até o final do ano tenhamos toda a nossa frota renovada”, afirmou o comandante da Polícia Militar de Pernambuco, coronel Tibério César dos Santos.

NOVOS COLETES BALÍSTICOS

Dos sete mil novos coletes balísticos, 4.650 serão distribuídos para o efetivo masculino e 2.350 unidades para o feminino. O investimento é avaliado em R\$ 10 milhões.

“A gente está trazendo o melhor equipamento possível, inclusive semelhante ao utilizado pela Polícia Federal”, pontuou a governadora.

“É um marco para a Polícia Militar. Com essa chegada, poderemos repassar um colete para cada policial militar, sem ser necessário o compartilhamento do equipamento. O policial vai trabalhar com um material de qualidade, um colete leve. Isso irá repercutir nos resultados operacionais no combate à criminalidade no nosso Estado”, disse o comandante da Polícia Militar.

CONCURSOS PARA A SEGURANÇA PÚBLICA

Durante a solenidade, a governadora foi questionada pelo **JC** sobre os concursos para a segurança pública.

“A gente está fazendo o levantamento necessário para novas nomeações e novos editais de concurso público. Com o lançamento do Juntos pela Segurança, que acontecerá durante esse mês de julho, a gente já inicia esse movimento, tanto da chamada de novos profissionais como também com o lançamento de novos (editais)”, declarou Raquel Lyra.

A previsão, segundo ela, é que os editais sejam divulgados até o final do ano.

Ela também foi questionada se mais aprovados no último concurso da Polícia Militar de Pernambuco, realizado em 2018, poderão vir a ser convocados. “Essa questão está sob avaliação da Procuradoria Geral do Estado”, disse.

Editorial

EDUCAÇÃO

Modelo que começou em Pernambuco e foi adotado por outros estados agora é política federal

Ensino integral nacional

lo bem-sucedido em Pernambuco, aproveitado em outros estados, passa a ser considerado política de ensino para todo o Brasil. A aprovação é um marco importante para universalizar o ensino integral no território nacional, fazendo de uma experiência exitosa já replicada uma referência para o aprimoramento do sistema educativo no país, visando a melhoria do aprendizado e do desempenho dos alunos.

O projeto de lei aprovado é da autoria do relator, o deputado pernambucano Mendonça Filho, que modificou o projeto original do governo. O ministro da Educação, Camilo Santana, um entusiasta do modelo, afirmou que a meta é criar, inicialmen-

te, 1 milhão de novas vagas integrais, ampliando a abrangência para 25% das escolas brasileiras. De acordo com o texto, a prioridade na abertura de vagas no modelo será para estudantes em situação de vulnerabilidade socioeconômica, garantindo o atendimento, em primeiro lugar, da camada mais pobre da população.

A designação de ensino integral, segundo o projeto, é aquela em que os alunos permanecem por 7 horas diárias ou 35 horas semanais em atividades escolares, em dois turnos. Os recursos da União serão repassados para os estados e municípios pelo Fundo Nacional de Desenvolvimento da Educação (FNDE), sem

necessidade de convênio específico. Caberá ao MEC realizar o monitoramento da eficácia do programa. Por iniciativa do relator Mendonça Filho, os recursos também serão utilizados para matrículas articuladas com o ensino profissional técnico, a fim de estimular a formação profissionalizante, em sintonia com o que é praticado em outros países que transformaram a educação em base sólida para o desenvolvimento.

O projeto de lei prevê ainda a aplicação de recursos em internet de banda larga nas escolas, em especial nas indígenas, quilombolas e de alunos com famílias no CadÚnico, o cadastro de programas sociais. Desta forma, seja em relação à

implantação do ensino integral, seja na ampliação da tecnologia de comunicação, o programa apresenta notório caráter inclusivo, pondo na frente da fila a parcela da população mais afetada por antiga dívida social. Trata-se de visão coerente com a mudança esperada por uma política educacional voltada para quem mais precisa.

Vale recordar que mesmo em Pernambuco, onde o modelo se notabilizou, a educação requer avanços para suscitar as conquistas e oportunidades que o bom aprendizado pode oferecer. Educar bem é um fundamento, que deve ser integrado a outros, para que a evolução individual seja permitida em seus potenciais, e os ganhos coletivos não tardem a surgir.

Com a previsão orçamentária de R\$ 2 bilhões até o ano que vem, incluindo assistência na implantação, a Câmara dos Deputados aprovou na última segunda-feira o programa Escola em Tempo Integral, que deve ser coordenado pelo Ministério da Educação. Um mode-

Charge - Thiago Lucas



Artigo

OPINIÃO

A convivência e a disputa política de diferentes tendências de esquerda e de direita comprometidas com o sistema democrático fortalecem e enriquecem a democracia brasileira.

Esquerdas e direitas

FÁTIMA MEIRA/ESTADÃO CONTEÚDO



A Lula e ao PT interessam jogar na vala comum da direita e da extrema-direita os políticos e intelectuais que não compartilhem das suas teses

SÉRGIO BUARQUE

A polarização política em torno de Lula e Bolsonaro gerou uma sensação de que, no Brasil, existe uma única tendência de esquerda, que convive e aproveita a democracia, mas tem valores e pretensões autoritárias, e uma única direita, que é golpista e autoritária. Na verdade, dentro do amplo espectro político-ideológico existem várias tendências de esquerda e muitas visões de direita, incluindo uma esquerda democrática, que defende as reformas sociais e econômicas, mas rejeita pretensões autoritárias e repudia os modelos autoritários da Venezuela e da Nicarágua, e uma direita democrática que, mesmo não aceitando mudanças de comportamento na sociedade, discorda dos propósitos golpistas e ditatoriais de Bolsonaro. Muitos intelectuais e políticos do MDB, do PSDB, do PSD, e mesmo de outros partidos menores, são democratas, mesmo tendo posições conservadoras e até reacionárias, são totalmente diferentes da extrema direita bolsonarista.

O Brasil tem uma esquerda democrática, com membros dispersos em vários partidos políticos e movimentos sociais, inclusive no próprio PT, que apostam em reformas sociais e em políticas públicas para enfrentar as desigualdades sociais, mas rejeitam o festival de disparates do presidente Lula, da presidente do PT, Gleise Hoffmann, e do Foro de São Paulo, com um anti-imperialismo primário que leva à aprovação da invasão da Ucrânia pela Rússia, à exaltação da China como uma espécie de salvação da humanidade, e à defesa dos regimes autoritários da América Latina. O ex-senador Cristovam Buarque, a ministra Marina Silva e alguns grandes intelectuais brasileiros, como o cientista político José Álvaro Moises, são expressões desta esquerda democrática.

Quando defende as ditaduras pretensamente de esquerda, o presidente Lula da Silva e o PT expressam uma tendência de esquerda com viés autoritário, contaminada ainda pela ideia de ditadura do proletariado, além de pri-

sioneira das visões anacrônicas sobre os meios para construção de uma sociedade de bem-estar. Na tentativa de defender o sistema autoritário de Nicolas Maduro, recebido com honras pelo presidente, Lula chegou ao disparate de afirmar que a democracia é relativa, que ele tinha uma visão de democracia diferente da visão do jornalista que o entrevistava. Bolsonaro deve ter adorado esta relativização da democracia porque pode dizer agora que é também um democrata com uma visão diferente da de Lula, lembrando que, aliás, foi o presidente-ditador Ernesto Geisel quem primeiro afirmou que a democracia era relativa (Lula deveria citar a fonte). Poderia dizer ainda que, se basta ter eleições para um Estado ser considerado democrático, como pensa Lula quando fala da Venezuela, a ditadura militar do Brasil seria uma “democracia diferente” já que também tinham eleições amplas para o parlamento brasileiro. A esquerda democrática e os democratas conservadores, com concepções e propostas bem diferentes para o desenvolvimento do

Brasil, não pensam como Lula e Bolsonaro e entendem que democracia exige eleições livres, pluralismo político, liberdade de expressão, de organização e de imprensa, instituições sólidas e judiciário independente.

Se, para a extrema direita de Bolsonaro, o “modelo” de democracia é a ditadura militar de Geisel, para Lula o “modelo” parece ser a Venezuela e a Nicarágua. Na mesma entrevista em que afirmou que democracia é relativa, Lula ainda cometeu o ato falho de dizer que gosta de democracia porque se elegeu presidente da República por três vezes. É preciso reconhecer que, apesar da simpatia e defesa das ditaduras ditas de esquerda, Lula e o PT governaram o Brasil por mais de doze anos e não tentaram destruir a democracia brasileira, exceto pelas propostas fracassadas do “controle social da imprensa”, seja lá o que isso significa, e pelos ataques persistentes às instituições, principalmente aos meios de comunicação, chamando de PIG-Partido da Imprensa Golpista os órgãos da imprensa que divulgassem

as mazelas e criticassem os seus governos. Mas, Bolsonaro, ao contrário do PT, tentou efetivamente dar um golpe de Estado para se manter no poder e implantar uma ditadura no Brasil.

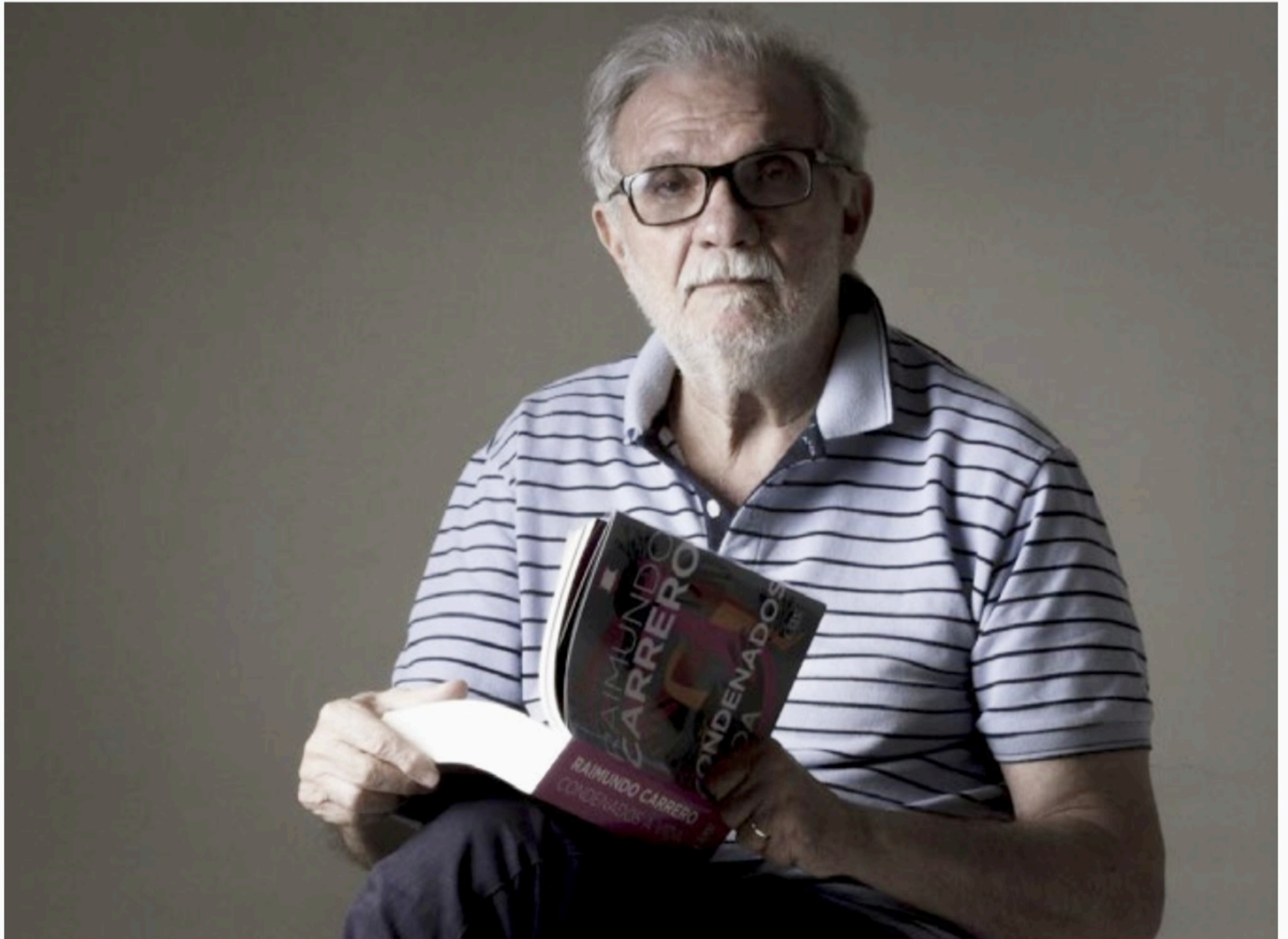
A Lula e ao PT interessam jogar na vala comum da direita e da extrema-direita os políticos e intelectuais que não compartilhem das suas teses e osem criticar o seu governo, como forma de alimentação da polarização política e fanática que levou à sua eleição para um terceiro mandato e poderá manter o ambiente de confronto entre o bem o mal até o próximo pleito presidencial. A polarização, que embrutece e trava o debate amplo de ideias e propostas para a construção do futuro do Brasil, interessa aos dois extremos – lulismo e bolsonarismo – mas prejudica a democracia brasileira. Ao contrário, a convivência e a disputa política de diferentes tendências de esquerda e de direita comprometidas com o sistema democrático fortalecem e enriquecem a democracia brasileira.

Sérgio Buarque, economista

Artigo

OPINIÃO

HEUDES REGIS/DIVULGAÇÃO



E o que seria de nossa literatura sem os romancistas Machado de Assis, Graciliano Ramos e Raimundo Carrero?

ARTHUR CARVALHO

Segundo Dostoiévski, toda a literatura russa descende de O Capote, conto de Gogol. O que não surpreende, porque Gogol foi influenciado por seu grande amigo Alexander Puchkin, e influenciou Tolstói, Nabocov, Kafka e o próprio autor de Crime e Castigo.

Lembrei disso agora, quando li entrevista de Gilberto Gil do DP, na qual ele declara que sofreu muita influência de Luiz Gonzaga em sua obra musical. E de Humberto Teixeira e Zé Dantas, primeiros letristas do Rei do Baião – tomo a liberdade de acrescentar.

Digo sempre que não haveria o verdadeiro futebol brasileiro sem a injeção malemolente do sangue negro de Domingos da Guia, Zizinho e Leônidas da Silva. Se Edson Arantes do Nascimento não tivesse visto

Frases e influências

Digo sempre que não haveria o verdadeiro futebol brasileiro sem a injeção malemolente do sangue negro de Domingos da Guia, Zizinho e Leônidas da Silva. Se Edson Arantes do Nascimento não tivesse visto mestre Ziza, seu professor, jogar, não haveria Pelé.

mestre Ziza, seu professor, jogar, não haveria Pelé. Se Edson Arantes do Nascimento tivesse nascido na Noruega ou na Suécia, vendo aqueles galegos de cintura dura em campo, não seria o Rei do Futebol. Se Heleno de Freitas não tivesse se extasiado com as bicicletas do Homem de Borracha, ele não seria o artilheiro sensacional que foi. O mais lido e célebre repórter esportivo italiano, cujo nome esqueço, que veio cobrir a Copa de 50, no Brasil, declarou que ver Zizinho jogar equivalia a ver Da Vinci pintando uma tela. Somente

isso.

No começo dos anos 1940, os homens mais populares do Brasil eram Orlando Silva, Leônidas da Silva e Getúlio Vargas – nessa ordem. Não fosse o Cantor das Multidões, não haveria Nelson Gonçalves, que o imitou a vida toda – nem a Bossa Nova, porque foi ele quem criou a divisão rítmica dos versos das canções que gravou, e que João Gilberto imortalizou na batida enxuta de seu violão.

Chico Buarque confessa que seu maior influenciador foi Ismael Silva. Quantos autores de sua

época e modernos Noel Rosa influenciou? Paulo Mendes Campos achava o Poeta da Vila o maior cronista carioca de todos os tempos. O que seria da nossa música popular sem Pixinguinha, Sinhô e Ary Barroso? Dorival Caymmi, Orestes Barbosa, Lamartine Babo? Capiba, Gordurinha e Jackson do Pandeiro? Os grandes Assis Valente e Ataulfo Alves? João Pernambuco e Catulo da Paixão Cearense?

E o que seria de nossa literatura sem os romancistas Machado de Assis, Graciliano Ramos e Raimundo Carrero? Como se-

ria ela sem os poetas Cruz e Souza, Fagundes Varela e Fernando Monteiro? O que seria do samba urbano e do samba de morro sem o batuque do terreiro da babalorixá baiana Tia Ciata, de Donga e João da Baiana? De Cartola e Nelson Cavaquinho, de Martinho da Vila e da Mangueira?

A propósito, Paulinho da Viola cravou a melhor frase de ano passado: “Sou um homem do século 19. Não sei o que ainda estou fazendo aqui!”.

Arthur Carvalho, da academia de Artes e Letras de Pernambuco.

Artigo

OPINIÃO

São tantos rodeios que me perco em meio às indagações. A pobreza, a minha, não permite respostas de intensidade. Os anseios crescem a cada dia e vale a pena deixá-los em plena exuberância. Assim, estarei à procura permanente de todas as dubiedades.

FÁTIMA QUINTAS

fquintas84@terra.com.br

O tempo nublado me leva a profundas reflexões. Pensar é uma forma de revisar permanentemente a vida. A cada instante surge uma nova concepção. Importa mergulhar na ideia do mundo. E as interjeições vão crescendo à medida em que convivo com os próprios anseios.

Não é fácil alongar-se no tempo. Quantas dúvidas florescem em minutos! Encontro respostas que não me atendem. Afinal, há uma individualidade que cresce em meio a muitas hesitações. Opto por alargar o caminho e criar múltiplos desvios. Que saberei eu dizer sobre um tema tão profundo? Não encontro respostas para perguntas difusas. Vou e volto e nada se explica. Ainda bem. Enquanto a existência perdurar, serei sempre uma interrogação.

As nuvens continuam embaçadas e o olhar intenso mostra a necessidade de inquerir em torno de fenômenos complexos. Os anseios crescem, sou uma permanente dúvida entre os alvoreceres diários. Amanheço plena de renascimento, mas a cada instante crescem as inquietações. Tudo pa-

Elos da existência

PIXABAY



“Escrevo por necessidade de explorar o âmago interior. Há uma turbulência que mexe em minhas inquietações”

rece estranho diante da indagação. Que a verdade se expanda ao longo da existência. Serei sempre uma dúvida acorrentada aos próprios delírios. Assim me alongo diante das verdades que tanto procuro. Melhor acreditar no que há de incerto ao redor. Que as palavras se renovem em meio às turbulências. Hoje de um jeito, amanhã de outro. Não faz mal. Estarei em permanente inquietação. O esquecimento favorece a plenitude de cada dia. As ansiedades se multiplicam, o deserto dos pensamentos aflora.

Escrevo por necessidade de explorar o âmago interior. Há uma turbulência que mexe em minhas inquietações. Ainda que a dimensão ególatra perdure, haverá sempre um mundo de dúvidas a me perseguir. Estarei sempre à procura de alguma coisa. Nada estanca em um pensamento aflito. Jamais conseguirei entender por completo o jorro existencial. Melhor acolher toda a excentricidade do Ser. Assim, entregar-me-ei à dimensão do

que é e do que não é. Vale a pena abraçar os próprios conflitos. Jamais repudiá-los, antes pelo contrário. Viver é difícil e requer uma imensa intensidade do Ego. Que saberei eu diante de um tema tão complexo? Urge esquecer a pergunta e lançar-se na dimensão vulcânica da ontologia.

São tantos rodeios que me perco em meio às indagações. A pobreza, a minha, não permite respostas de intensidade. Os anseios crescem a cada dia e vale a pena deixá-los em plena exuberância. Assim, estarei à procura permanente de todas as dubiedades. Entre os duelos que permanecem, acredito no que há de vulcânico na alma. E o poeta Fernando Pessoa traduz o que não sou capaz de formular: “A espantosa realidade das cousas/É a minha descoberta de todos os dias./Cada cousa é o que é,/E é difícil explicar a alguém quanto isso me alegra, E quanto isso me basta. Basta existir para se ser completo”

Fátima Quintas, da Academia Pernambucana de Letras

DE PERNAMBUCO
PARA O MUNDO
EM UM SÓ
CLIQUE

NE10

Portalm10



Internacional

RECONSTRUÇÃO

Perante mais de 300 prefeitos, o presidente da França também se disse aberto a "cancelar" as cobranças sociais e fiscais dos comércios atacados

Macron anuncia lei de urgência para reparar danos de distúrbios

Ludovic MARIN / POOL / AFP

urgência para acelerar os reparos de milhares de estabelecimentos comerciais e edifícios danificados durante o surto de violência desencadeado na semana passada pela morte de um jovem pelas mãos da polícia.

Ao receber os prefeitos, o presidente centrista afirmou que estava "prudente" em relação ao risco de uma nova escalada de violência, embora tenha considerado que "o pico que vimos nos últimos dias já passou".

O encontro ocorreu em um momento em que parece haver uma redução da violência. Na noite de segunda-feira para terça-



Emmanuel Macron recebeu mais de 300 prefeitos

-feira, ocorreram danos em 24 edifícios e 159 carros incendiados. As forças de segurança detiveram 72 pessoas e nenhum agente ficou ferido.

Os distúrbios começaram na noite de terça-feira, 27 de junho, após a morte de Nahel, um jovem de 17 anos que foi baleado à queima-roupa por um policial durante uma abordagem de trânsito em Nanterre, um subúrbio de Paris. Um vídeo registrou o momento dramático.

Desde então, ocorreram incêndios em delegacias, escolas e prefeituras, saques a lojas e lançamento de artefatos explosivos contra as forças de segurança.

AFP

O presidente da França, Emmanuel Macron, anunciou nesta terça-feira (4), perante mais de 300 prefeitos, uma lei de

PRIMEIRO

IMPACTO PE

com Rodrigo de Luna

Agora para todo o estado de Pernambuco, abrindo suas manhãs.

SEGUNDA
A SEXTA
6H30

@tvjornalsbt
@TVJornalSBTRecife

Voz do Leitor

EXTRAVASAMENTO

Alagamento e extravasamento de esgoto em rua no Bairro Novo

Morador já registrou o caso que acontece Rua Victor José Fernandes na Secretaria de Gestão Urbana, da Prefeitura de Olinda, e na Compesa



JOHNNY ARAÚJO / VOZ DO LEITOR

ÔNIBUS INTERMUNICIPAIS SEM CONFORTO

Uma sugestão a Agência Nacional de Transportes Terrestres (ANTT) é para exigir das empresas de ônibus que explorem linhas intermunicipais com percurso acima de 60 km de distância que ofereçam serviços com qualidade padrão. Estamos em pleno século XXI e o que assistimos são verdadeiras unidades automotivas vencidas e completamente ultrapassadas.

Valter Rocha, por e-mail

POSTO DE SAÚDE SEM ATENDIMENTO

O posto de saúde que fica por trás do Geraldão, no bairro da Imbiribeira, na Zona Sul do Recife, não está realizando curativos nem tirando os pontos de pacientes. Lá, informaram que a profissional de saúde responsável por esses procedimentos está de férias. E como fica o atendimento de quem precisa do posto de saúde? Só daqui a 30 dias, prefeito João Campos? O que fazer, Secretaria de Saúde do Recife?

Maria de Lourdes, por e-mail

ALAGAMENTO E EXTRAVASAMENTO DE ESGOTO EM RUA NO BAIRRO NOVO

No dia 11 de abril registrei na Secretaria de Gestão Urbana, da Prefeitura de Olinda, uma solicitação de desobstrução de gale-

rias pluviais na Rua Victor José Fernandes, em Bairro Novo, no trecho entre a Ruas Luís de Carvalho e a Alberto Lundgren, e até hoje nada foi resolvido. Enquanto isso, a Rua Victor José Fernandes encontra-se alagada e exalando mau cheiro por causa da lama que se acumula há quase um mês, desde que começaram as chuvas. O constante alagamento está prejudicando todos os moradores, impedindo o acesso das pessoas a suas casas. Esse problema é antigo e acontece todos os anos, pois a Prefeitura de Olinda nunca fez a manutenção e a limpeza dessas galerias. Qualquer chuva, mesmo no Verão, causa alagamento e transtornos em nossa rua. Para piorar a situação, estamos com vários esgotos extravasando dejetos há quase quinze dias. Já registrei duas solicitações à Compesa, nos dias 15 e 19 de junho, mas até o momento nenhuma providência foi executada. Solicito providências urgentes.

Johnny Araújo, por e-mail

GASTO MILIONÁRIO COM VEREADORES

O orçamento da Câmara Municipal do Recife para 2023 ficou em R\$ 217 milhões, algo que deveria ser um trabalho voluntário, ou seja, não remunerado. Essa



FERNANDO MELO / VOZ DO LEITOR

verba economizada serviria para construção de moradias para as pessoas em situação de rua e vivem em palafitas na beira de rios.

João Guilherme, por e-mail

ADMINISTRAÇÃO DO AEROPORTO DO RECIFE

O Aeroporto Internacional do Recife, administrado pela AENA, está operando sem o sistema de aproximação de aeronaves chamado ILS há algum tempo. Com isso, quando está chovendo muito, essas aeronaves não podem pousar por falta de visibilidade - o que não ocorreria se aquele sistema estivesse operando. É inacre-

ditável como essa AENA foi incompetente, irresponsável e inconsequente ao realizar uma obra numa das cabeceiras da pista em pleno inverno e com a abundância de chuvas como vêm ocorrendo na nossa capital. E ainda quis se safar acusando a Aeronáutica pelo desligamento do ILS.

Marco Wanderley, por e-mail

ESTUPRO NO AEROPORTO

Que absurdo essa notícia de que três mulheres foram estupradas numa sala dentro do Aeroporto do Recife durante uma falsa entrevista de emprego. A que ponto che-

gamos? Será que teremos de viver eternamente com medo de sermos violentadas? Essas três mulheres foram esperançosas de conseguir um posto no mercado de trabalho e saíram com um trauma para o resto da vida. Não existe segurança no aeroporto? Esse criminoso era funcionário do aeroporto ou de alguma terceirizada? Ele já está preso? Vivemos numa sociedade onde a criminalidade impera.

Marília Bezerra, por e-mail

ESTRADA DE ITAMARACÁ ABANDONADA

A Ilha de Itamaracá é um dos destinos turísticos mais procurados do Litoral Norte de Pernambuco, entretanto, a rodovia de acesso encontra-se em péssima situação de trafegabilidade. Os buracos estão em vários trechos da via, a sinalização está bastante danificada, falta de acostamento e muita escuridão à noite. Os motoristas pagam um valor bem alto no IPVA e ainda estão tendo gastos na manutenção dos veículos. Perguntar não ofende? Itamaracá tem prefeito?

Fernando Melo, por e-mail

REFORMA TRIBUTÁRIA

A reforma tributária é fundamental para impulsionar o desenvolvimento do Brasil. O sistema atual é complexo, burocrático e oneroso, prejudicando a competitividade das empresas e dificultando o crescimento econômico. Uma reforma bem estruturada pode simplificar o sistema, reduzir a carga fiscal, estimular investimentos e promover a justiça fiscal. Além disso, pode aumentar a arrecadação, combater a sonegação e permitir a implementação de políticas públicas mais eficazes. Com uma reforma tributária adequada, o país pode atrair mais investimentos, fomentar a atividade empresarial, gerar empregos e promover um ambiente favorável ao crescimento econômico sustentável.

Luciano de Oliveira, por e-mail

Esportes

ARRUDA

Michael foi titular em 22 jogos do Santa Cruz em 2023

Procurado por time da Série B, goleiro Michael escolhe ficar no Santa

Jailton Jr/JC IMAGEM



O Botafogo-SP, que hoje ocupa o 8º lugar da Série B, fez uma proposta para tentar contratar o arqueiro tricolor

HAIM FERREIRA

Um dos principais destaques do Santa Cruz nesta temporada, o goleiro Michael teve seu futuro no Arruda colocado em cheque no início desta semana.

O Botafogo-SP, que hoje ocupa o 8º lugar da Série B, fez uma proposta para tentar contratar o arqueiro tricolor, que decidiu permanecer no Recife.

Os paulistas recuaram após a diretoria coral informar que não abriria mão da multa contratual do atleta, que é de R\$ 1 milhão.

Em março deste ano, ainda durante a disputa do Campeonato Pernambucano, Michael renovou seu contrato com o Santa Cruz até o fim desta Série D.

Em meio a todas essas negociações de bastidores, o camisa 1 tricolor postou uma vídeo em seu Instagram tranquilizando a torcida tricolor com a seguinte legenda: "Um só objetivo! O acesso!".

Michael foi titular em 22 das 36 partidas disputadas pelo Santa Cruz nesta temporada. Ao todo, ele sofreu 24 gols e vem se destacando pelas boas estatísticas, principalmente em defesas difíceis.

Ele foi desfalque no empate em 2x2 contra o Na-

cional de Patos, na rodada passada, por ter sido expulso. Seu retorno ao time titular é certo para o duelo diante do Campinense, próxima segunda-feira (10), fora de casa.

PIPICO É DESFALQUE

O atacante Pipico desfalcará o Santa Cruz na próxima rodada da Série D, contra o Campinense. Artilheiro coral em 2023 com 11 gols, ele levou o terceiro cartão amarelo no empate em 2x2 contra o Nacional de Patos, na rodada passada.

Para o seu lugar, o técnico Felipe Conceição deve escalar Miullen, seu reserva imediato. Com isso, Chiquinho deve ser mantido atuando pela ponta, enquanto a Comissão Técnica ainda aguarda pelo provável retorno de Emerson Galego.

COLOCANDO PERNAMBUCO EM PRIMEIRO LUGAR.

tv jornal sbt

@tvjornalsbt

Esportes

SÉRIE B

Sport joga contra CRB para abrir vantagem na liderança

JAILTON JR./JC IMAGEM

Partida é válida pela 1ª rodada (atrasada) do Brasileirão

HAIM FERREIRA

Podendo abrir vantagem na liderança da Série B, o Sport enfrenta o CRB, na noite desta quarta-feira (4), às 19h, no estádio Rei Pelé, em Maceió. A partida é o cumprimento da 1ª rodada do Brasileirão, a única que ainda estava atrasada.

Hoje, os rubro-negros ocupam o primeiro lugar do campeonato, mas estão empatados em número de pontos com o Vila Nova, ambos com 31 somados até o momento. Os pernambucanos levam vantagem no saldo de gols, apenas um a mais que os goianos.

Para a partida de logo mais, o técnico Enderson Moreira tem muitas dúvidas para escalar o Leão. Será um verdadeiro trabalho de quebra-cabeça. Isso porquê seis jogadores, cinco deles titulares, são desfalques certos para a partida.

São eles: a dupla de



Luciano Juba segue sendo uma peça decisiva para o Sport

volantes Fábio Matheus e Ronaldo Henrique levou o terceiro cartão amarelo na vitória por 2x0 contra o Ceará, na rodada passada. Por questões físicas, as ausências confirmadas são o zagueiro Sabino, o meia Jorginho, além do artilheiro Vagner Love. O volante Fabinho, lesionado, ainda está no Departamento Médico.

Com tantas baixas, a tendência é que o Sport adote o formato com três zagueiros,

como atuou diante do São Paulo, na Copa do Brasil.

Na defesa, Alisson Cassiano e Chico devem se juntar ao capitão Rafael Thyere, enquanto Pedro Martins e Matheus Vargas devem assumir no meio de campo. O prata da casa Ítalo corre por fora.

No ataque, Fabrício Daniel deve fazer seu primeiro jogo como homem de referência, deixando de atuar pelos lados do campo.

FICHA DO JOGO

CRB

Diogo Silva; Hereda (Gum), Anderson Conceição, Saimon e Matheus Ribeiro; Lucas Lima, Juninho Valoura (Falcão) e João Paulo; Renato, Rômulo e Anselmo Ramon. Técnico: Daniel Paulista.

SPORT

Renan; Alisson Cassiano, Thyere e Chico; Ewer-

thon, Pedro Martins, Matheus Vargas (Ítalo) e Igor Cariús; Edinho, Fabrício Daniel e Juba. Técnico: Enderson Moreira.

ARBITRAGEM - CRB X SPORT:

ÁRBITRO: Caio Max Augusto Vieira (RN)

BANDEIRINHA 1: Edevan de Oliveira Pereira (BA)

BANDEIRINHA 2: Lucio Beiersdorf Flor (RS)

VAR: José Claudio Rocha Filho (SP).

COLOCANDO
PERNAMBUCO
EM PRIMEIRO
LUGAR.

tv jornal
sbt
@tvjournalsbt



Loteria

Loterias

04/07/2023



Lotofácil

Concurso 2854



15 acertos	3	360.591,99
14 acertos	886	365,72
13 acertos	17225	30,00
12 acertos	155032	12,00
11 acertos	690497	6,00

Dupla Sena

Concurso 2536

1º sorteio



6 acertos	0	0
5 acertos	4	14.170,97
4 acertos	605	107,07
3 acertos	11.232	2,88

2º sorteio



6 acertos	0	0
5 acertos	18	2.834,19
4 acertos	853	75,94
3 acertos	14.508	2,23

Timemania

Concurso 1958



7 acertos	0	0
6 acertos	3	24.544,43
5 acertos	86	1.223,14
4 acertos	1.633	10,50
3 acertos	14.579	3,50

Time do coração:

SÃO RAIMUNDO /RR

Ganhadores	Prêmio (R\$)
2.552	8,50

Dia de Sorte

Concurso 779



7 acertos	0	0
6 acertos	25	4.960,46
5 acertos	1.369	25,00
4 acertos	19.081	5,00

Mês da sorte:

Novembro

Ganhadores	Prêmio (R\$)
69.148	2,50

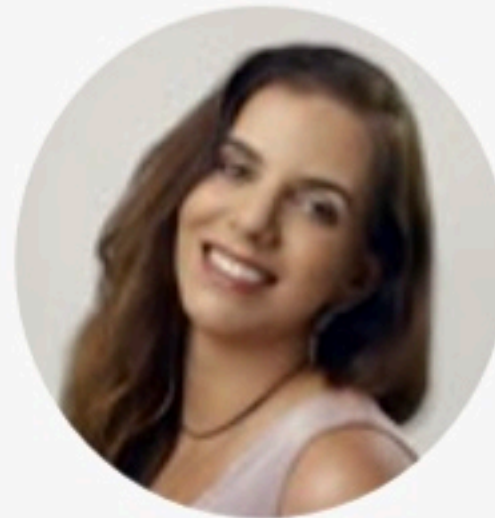
Quina

Concurso 6180



5 acertos	0	0
4 acertos	31	11.406,81
3 acertos	2.708	124,36
2 acertos	77.555	4,34

Social1



MIRELLA MARTINS

mirella@ne10.com.br

www.social1.com.br

Twitter e Instagram: @blogsocial1

Telefone: (81) 3413.6418

ASSISTENTE

Lara Calábria

lcalabria@jc.com.br

Cresce o interesse dos consumidores por descontos, cupons e cashbacks nos últimos dois anos

As festas de São João, realizadas no último fim de semana em Pernambuco, estimularam uma alta no consumo – impulsionada pela celebração da data mais importante do calendário junino ter caído em um sábado este ano.

Segundo dados da Rede, empresa de meios de pagamentos do Itaú Unibanco, o faturamento do varejo no estado cresceu 21% entre os dias 23 e 25 de junho (sexta a domingo), na comparação com mesmo período do ano passado (dias 24 a 26 de junho de 2022).

ALIMENTAÇÃO

Os segmentos relacionados à alimentação puxam a alta – com faturamento 75% maior nas casas de carne e peixes, + 69% em lojas de alimentos especializados e +44% em supermercados.

Analisando apenas o dia de São João (24), na comparação com a mesma data do ano passado (quando a festa caiu em uma sexta), as cidades que mais tiveram avanço no consumo foram Garanhuns (alta de 85%), Palmares (+84%), Jaboatão dos Guararapes (+81%), Abreu e Lima (+73%) e Camaragibe (+60%).

DESCONTOS

90% dos compradores têm demonstrado maior interesse em receber descontos, usar cupons e ganhar recompensas de cashback quando fazem compras, sendo que 1 em cada 3 consumidores começou a usar esses programas nos últimos dois anos. É



Marcos Queiroz, o presidente do Instituto Capitalismo Consciente Brasil, Hugo Bethle; a CEO do ICCB, Daniela Garcia e a diretora de cultura e ESG da Cesar School, Roberta Fernandes

ARQUIVO PESSOAL

acesso ao livro e à literatura como direito fundamental.

A Bienal já é o terceiro maior evento do segmento no País e o principal do Nordeste. Guilherme e Rogério Robalinho e Sidney Nicéas, produtores do evento, anunciam em breve a presença de autores que farão parte da programação.

TELAS

Neste mês de julho, com a criançada livre devido as férias escolares, vale dobrar os cuidados com o excesso de telas, já que as consequências pelo uso excessivo são muitas. Pesquisas mostram que a superexposição a eletrônicos pode causar déficit de atenção, atrasos cognitivos, distúrbios de aprendizado, aumento de impulsividade, diminuição da habilidade de regular emoções, provocando ansiedade, depressão e agressividade.

ALMA GÊMEA

Fábio Jr. preparou um show com repertório só de seus sucessos, que chega ao Teatro Guararapes dia 25 de agosto.

SINAIS

Neste sábado, a Oficina Francisco Brennand realiza Visita Sensorial com Slam nas Mãos. A atividade trabalhará novas possibilidades de acessibilidade de forma lúdica e cultural, estimulando a presença de pessoas com necessidades específicas no ambiente do museu, por meio de poesias recitadas com a língua de sinais.



As irmãs médicas Maria Alice e Maria Eduarda Gurgel estão de malas prontas para um período de estudos em São Paulo

ARQUIVO PESSOAL

o que mostra a recente pesquisa da Wildfire Systems Inc., divulgada pela PR Newswire.

DESCONTOS 2

O levantamento ainda destaca que os descontos influenciam positivamente as taxas de conversão do comércio eletrônico: 82% dos consumidores disseram que têm maior probabilidade de concluir uma compra quando têm um desconto. O motivo do interesse nos descontos e recompensas está o aumento dos preços e a crise econômica que impactou o mundo nos últimos anos.

BIENAL

A 14ª edição da Bienal Internacional do Livro de Pernambuco vai ser entre os dias 6 e 15 de outubro no Pavilhão do Centro de Convenções de Pernambuco. Com um eixo temático que gira em torno da fome, não apenas de comida, o evento presta homenagem a Josué de Castro, destacando a importância do

DIVULGAÇÃO



Beatriz Maggioni e Débora Nader, especialista em investimentos imobiliários, em encontro para discutir as tendências de mercado

Social1



MIRELLA MARTINS

mirella@ne10.com.br

www.social1.com.br

Twitter e Instagram: @blogsocial1

Telefone: (81) 3413.6418

ASSISTENTE

Lara Calábria

lcalabria@jc.com.br

Despesas com teletrabalho poderão ser deduzidas no recolhimento do IR

A atividade em home office foi adotada por muitas empresas durante a pandemia, provocada pela covid-19, mas, com o passar do tempo, algumas corporações voltaram ao modo presencial ou optaram pelo híbrido.

Em março deste ano, a Receita Federal, a partir do estabelecimento em Norma (Solução de Consulta 87 – Cosit), passou a considerar que as despesas com teletrabalho, realizadas por empregados, poderão ser deduzidas no recolhimento do Imposto de Renda da pessoa jurídica, no momento do pagamento da tributação, desde que tenham comprovação hábil e idônea, podendo ser deduzidos valores relacionados à internet e ao consumo de energia elétrica.

COMPENSAÇÕES

Embora a medida estimule a contratação de recursos humanos para a modalidade, as empresas já possuíam outras compensações com a redução dos custos de transporte do colaborador, custos com consumo de água, café, papel higiênico, despesas administrativas, que podem ser significativas na totalização dos gastos mensais. Dependendo da dimensão da organização, empresa, o custo com o teletrabalho pode ser bem menor que o presencial.

BENEFÍCIOS

De acordo com a economista e professora do Centro Universitário dos Guararapes, Lytiene Rodrigues Cunha, a norma irá beneficiar os empregadores. “Trata-se de um regime que foi previsto inicialmente para pessoa física e agora encontra-se estabelecido para pessoa jurídica. As empresas são as maiores beneficiadas, porque terão



A influencer Rapha Torres foi a escolhida para representar a nova marca de roupas de aluguel na cidade, a PowerLook, em clique ao lado de Flávia Sampaio e Danielle Santos



O secretário de Desenvolvimento Econômico, Guilherme Cavalcanti, e deputado federal Augusto Coutinho em reunião sobre a Ferrovia Transnordestina



A fisioterapeuta Millane Wanessa alerta sobre os cuidados com o corpo no pós-operatório

uma dedução do Imposto de Renda recolhido mensalmente e, de certa forma, implica na redução dos gastos que já eram realizados, mas não eram computados para esse fim”.

DESIGN

Circuito Fenearte apresenta mais uma novidade: a DW Semana de Design com Lauro Andrade e Celsinho Ribeiro. Durante a feira, um estande institucional será ponto de encontros, com informações sobre o Circuito, atendimento ao público, intervenções do artista Túlio Augusto e exposição de um exemplar da icônica poltrona Manta Negra, do designer Sérgio J. Matos.

CARDIÔMETRO

Carlos Japhet, presidente da Sociedade de Cardiologia, comenta que a Sociedade

Nacional mantém um “Cardiômetro”. “Podemos observar, até hoje, quase 200 mil mortes por doenças cardiovasculares no Brasil. Infelizmente, as mulheres jovens vêm incrementando esse cenário, por conta de fatores como estresse, alimentação inadequada e sedentarismo. Parece clichê, mas a mudança de hábitos de vida é a maneira de prevenir os males do coração e os check-ups não podem ser esquecidos”, alerta Japhet.

ANIVERSARIANTES

Cecília Guthman Bandeira de Melo, Antônio Lavareda, Patrícia Amorim, Edson Bandeira de Melo, Mônica Cairutras, José Marco Guerra, Ricardo Dubeux, Roberto Veiga, Sérgio Magalhães, Sílvia Lins, Cláudia Macedo, Arturo Carrero e Luana Pinheiro.

Cultura

FESTIVAIS

União pela descarbonização

FERNANDO ALVIM/DIVULGAÇÃO

Parceria entre Neoenergia e Rock World, dos festivais Rock in Rio e The Town, busca promover soluções que impactem outros grandes eventos da indústria musical

EMANUEL BENTO

Rio de Janeiro - A cada pessoa presente nos festivais Rock in Rio e The Town (de São Paulo), uma lâmpada convencional será trocada por uma LED em escolas, hospitais, instituições sem fins lucrativos e comunidades de baixa renda no Brasil. A iniciativa é um dos vários tópicos da parceria entre a Rock World, que organiza os eventos, e a Neoenergia, uma das líderes do setor elétrico no país.

Para muito além dessas doações, a parceria estratégica busca promover soluções para a descarbonização dos eventos musicais, colaborando no processo de redução de missões de carbono na atmosfera. Isso envolve, por exemplo, a utilização de energia verde, mudanças em transformadores, geradores e redução de resíduos. A ideia é deixar um legado de inovação para outros grandes eventos da indústria musical.

O compromisso foi formalizado em evento realizado no Museu do Amanhã, no Rio de Janeiro, na segunda-feira (3). Estiveram presentes dos setores empresarial, artístico e governamental.

DESCARBONIZAÇÃO

Para atingir o objetivo de descarbonização, a Neoenergia irá buscar soluções energéticas para o futuro desses eventos, começando já em 2024 com o fornecimento de energia limpa para a edição do Rock in Rio.

O The Town, que será realizado pela primeira vez em São Paulo no mês de setembro, já contará com ações sustentáveis de conscientização de novas gerações. O evento



Debate durante a coletiva da Neoenergia com a Rock World no Rio de Janeiro

espera reunir 500 mil pessoas em todos os seus dias. Já o Rock in Rio espera 700 mil. No total, 1,2 milhão de LEDs devem ser instaladas.

“Já no The Town, iremos atuar em três áreas: a iluminação do show será feita com lâmpadas solares; vamos ter a parte de mobilidade com carros elétricos e doaremos as lâmpadas LEDs para os Estados onde atuamos, que são Bahia, Pernambuco, Rio Grande do Norte, Distrito Federal e São Paulo. A redução de consumo será equivalente ao de milhares de famílias, criando um espírito de consumo mais responsável e eficiente”, diz Eduardo Capelastegui, CEO da Neoenergia.

Capelastegui também afirmou que é um desejo da Neoenergia continuar em diálogo com o setor da música (assim como já faz como o esporte, com atuação no futebol feminino, inclusive em Pernambuco). “Temos que começar por algum lugar. A empresa tem que ter esse compromisso, começar a fazer movimentos. É importante ter regulação e incentivos adequados.”

“Não basta ser uma empresa socialmente responsável, é imprescindível comunicar os atributos sustentáveis como forma de engajar e inspirar a sociedade. Ao firmar um compromisso com um parceiro de referência internacional como o Rock in Rio, a Neoenergia reforça a credibilidade conquistada da marca e avança na estra-

tégia de se consolidar como um dos principais líderes em soluções energéticas sustentáveis do país”, disse Lorenzo Perales, Diretor de Marketing da Neoenergia.

Ao dialogar com a música, a Neoenergia também lançou um jingle com a banda AfroCidade, uma das atrações confirmadas no The Town. “Criamos um manifesto em forma de canção para falar sobre a importância da sociedade se descarbonizar. Essa é a energia que vamos levar para todos”, contou o vocalista José Macedo, que se apresentou com o grupo no evento do Museu do Amanhã.

Roberta Medina, chief brand reputation officer da Rock World, afirmou que a doação de lâmpadas será como um “ato simbólico para uma conversa que há está há anos atrasada” e que a parceria busca “encontrar soluções que sirvam para a indústria da música como um todo”.

“O que estamos fazendo é um plano mais robusto. Para que a Neoenergia possa oferecer energia verde para o Rock in Rio, é necessário uma série de autorizações da Prefeitura e da rede de distribuição. O processo está em andamento. Então, existem outras soluções. Pensamos em fazer um hackathon (evento que reúne profissionais da tecnologia) para startups”, diz Medina.

“A robustez do projeto está na criação de soluções que sejam acessíveis para pequenos concertos e festivais. Grandes empresas, como a

Rock World, são capazes de fazer relatórios que não são fáceis e que demandam um processo educativo gigante, que podemos repassar para pequenas e médias empresas, além do consumidor no final da ponta”, completa.

PIONEIRISMO

Em 2006, o festival Rock in Rio foi o primeiro grande evento de música do mundo a compensar sua Pegada Carbônica. Das 22 edições realizadas desde que foi criado, 18 tiveram suas emissões neutralizadas. Também já obteve certificação ISO 20121 - Eventos Sustentáveis, há 10 anos.

“Já compensamos 420 mil toneladas, por meio de projetos de reflorestamento em Portugal e no Brasil, entre outros. Chegou o momento em que precisamos dar um passo maior e buscar soluções inovadoras que atendam, não só, os nossos festivais, mas a indústria como um todo e a Neoenergia é o parceiro que escolhemos para entrar com a gente nessa missão”, afirmou Roberta Medina.

Ao longo desses últimos anos, implementou diversas ações nos países por onde passa. O Rock in Rio Escola Solar instalou 760 painéis fotovoltaicos em escolas portuguesas”, disse Luis Justo, CEO da Rock World.

Segundo ele, no Rio de Janeiro em apenas duas edições, mesmo dobrando o tamanho do festival, o Rock in Rio reduziu em 62% o consumo de energia. O festival

também já plantou mais de 4 milhões de árvores na Amazônia, o equivalente à captação de carbono na ordem de 600.000 toneladas de CO₂ dentre outras iniciativas.

GOVERNO E INICIATIVA PRIVADA

A pauta da sustentabilidade levantada pela Neoenergia e pela Rock World está em alinhamento com esforços do poder público federal. O evento também contou com a presença de Ana Toni, Secretária Nacional de Mudança do Clima.

“Estamos em um momento muito especial para falarmos sobre o meio ambiente e o combate às mudanças do clima. Isso é uma prioridade em todos os sentidos, no Brasil e no mundo. A mudança do clima é também uma mudança de hábito, de um modelo de desenvolvimento, sobretudo, de mudança de tecnologia. Esse debate é fundamental. O RIR mobiliza quem precisa fazer parte dessa mudança, os jovens. Juntos com o governo federal, e empresas, como a Neoenergia, vamos fazer a diferença”, afirmou a secretária.

Marina Grossi, presidente do Conselho Empresarial Brasileiro para o Desenvolvimento Sustentável (CEBDS) e conselheira da Neoenergia, afirmou que a iniciativa privada também possui iniciativas.

“A Neoenergia, por exemplo, nasce como parte da solução, por meio da geração de energia renovável. As metas ESG nas empresas são questões mandatórias. Isso também passa por uma questão de educação valores e de cultura que precisa ir além para alcançar toda a sociedade. Também se faz necessário a existência de leis para dar segurança nessa jornada pela descarbonização.”

Parte do grupo espanhol Iberdrola, a Neoenergia atua no Brasil desde 1997. As suas distribuidoras, Neoenergia Pernambuco (PE), Neoenergia Coelba (BA), Neoenergia Cosern (RN), Neoenergia Elektro (SP/MS) e Neoenergia Brasília (DF) atendem a mais de 16 milhões de clientes, o equivalente a uma população superior a 37 milhões de pessoas.

Canal 1



FLÁVIO RICCO
Colaboração
JOSÉ CARLOS NERY

Nada a ver comparar a TV do passado com a de agora - 1ª parte

Os enganos cometidos nos levam a bater na mesma tecla: não existem meios, condições ou ferramentas necessários que permitam comparar a televisão do passado com a de agora. Antes, a concorrência se limitava entre duas ou três emissoras e mais nada.

Todo mercado publicitário tinha foco, atenção e verbas direcionados para a TV aberta. Depois vinham as rádios, revistas e jornais. Já há alguns anos deixou de ser assim. Num piscar de olhos, em função do alto número de conteúdos disponibilizados, a disputa por resultados também se intensificou violentamente.

Diante disso e de outros tantos fatores é meio que escrever no gelo toda e qualquer tentativa de querer confrontar audiências, porque os dados de comparação são completamente outros. Assim como a forma de se produzir e montar grades de programação de TV nada têm a ver com as que por muito tempo existiram.

Antes, qualquer erro de percurso era possível de ser corrigido em duas ou três semanas, no máximo, porque o mesmo público que inicialmente rejeitava, acabava voltando por falta de opção. Hoje é diferente. Temos sete redes de TV aberta, mais UHF, cabo, streaming, Youtube, TikTok, redes sociais e tantas outras alternativas de entretenimento oferecidas nos tablets ou celulares. Buscar a fidelidade é um desafio diário.

Qualquer titubeada ou piscar de olhos, pode ter consequências definitivas. Esta é a parte I de um assunto, que precisa ser colocado e ainda será desenvolvido nos próximos dias.

OITAVA TEMPORADA

Samuel Bernardo é o soldado Gerusita na 8ª temporada de "Reis - A Consequência" e que integra o exército do rei Talmai (Jorge Lucas). O ator vem de uma participação em "Travessia", como Kaique, em cenas com Chiara (Jade Picon), mas suas maiores referências são mesmo do teatro.



INSTAGRAM/REPRODUÇÃO

Bernardo avalia sua entrada na superprodução "Reis" como uma "oportunidade de ouro". A nova temporada estreia no próximo dia 17.

GEÓLOGO

O ator Paulo Rocha está chegando à novela "Terra e Paixão", da Globo, como o personagem Vinícius. Trata-se de um geólogo contratado por Antônio (Tony Ramos), para estudar as terras de Aline (Bárbara Reis).

PONTO FINAL

Depois de um ano de trabalho, Aguinaldo Silva terminou de escrever seu livro de memórias, em um total de 333 páginas.

Passo seguinte, publicar a obra, que certamente terá capítulos direcionados a "Roque Santeiro", Dias Gomes, Daniel Filho, Paulo Ubiratan, Walcy Carrasco, "O Sétimo Guardião", saída da Globo... O mundo nunca mais será o mesmo.

JORNALISMO

Millena Machado está deixando o canal Empreender, do Grupo Newco. Depois de acertar com a alta direção, ontem à tarde ela comunicou sua saída ao pessoal da redação. A princípio deseja continuar em Brasília mesmo. Se deu muito bem com a cidade.

TIRANDO DA FRENTE

Nesta quinta e sexta,

a Band grava a final do "MasterChef Profissionais" nos estúdios da Vera Cruz. A estreia já pode ser confirmada para o dia 19 de setembro.

PASSO SEGUINTE

Já no próximo dia 17, o pessoal do "MasterChef" volta a se reunir, desta vez para tocar os trabalhos do "Mais". As gravações irão até o dia 4 de setembro. E aí, férias (dos estúdios) para a companhia.

NA LISTA

Fora da Globo, mas muito disputada pelas plataformas de streaming, Alice Wegmann tem colocado a segunda temporada de "Rensga Hits!" entre suas prioridades. O Globoplay pretende disparar os trabalhos no segundo semestre e, isso inclui, reconvocar todo o elenco.

CUIDADO

A direção da Band está avançando nas necessárias providências do novo programa de todas as noites, mas usando de certa cautela para não pular etapas.

Há o desejo, quase desafio, de colocar no ar na primeira semana de agosto, mas, por enquanto, ninguém se atreve a cravar.

QUATRO MÃOS

Thelma Guedes já iniciou sua jornada no roteiro de "Terra e Paixão".

E tem trabalhado muito, aliás! Desde já, é preciso destacar o acerto da Globo na escolha da autora para colaborar com Walcy Carrasco. Os roteiristas já foram parceiros em outras produções.

DIVISÃO DE TAREFAS

Walcy, por exemplo, colaborou em novelas de Thelma e Duca Rachid, como supervisor. Existe, além de tudo, uma grande amizade e respeito.

Porém, a entrada dela, meio que sob encomenda, é para mexer com o universo da trama. Do contrário, não haveria sentido para essa convocação. Há uma expectativa enorme em cima disso, mas, no ar, as mudanças ainda demoram um pouco.

IBOPE 1

O adeus de Urias, personagem de Roger Gobeth, exibido segunda-feira na série "Reis", atingiu recorde de audiência no Rio de Janeiro. Foram 8,5 pontos de média, pico de 9,1, e, pela segunda vez, o melhor share, ao marcar 12,4%. Em São Paulo, média de 7 pontos, pico de 9,2 pontos e share de 10,2%. Vice-liderança isolada nos dois cenários.

IBOPE 2

Também na segunda-feira, o "Cidade Alerta" e sua faixa local, "Cidade Alerta-SP", apresentados por Luiz Bacci, registraram as melhores médias de audiência em oito meses. Atingiu 10,1 pontos de média, pico de 11 pontos e share de 15,8%, em seu horário, das 17h59 às 19h55. No mesmo dia, o "Jornal da Record" também bateu recorde de audiência, em São Paulo, com 9,3 pontos de média, a maior desde 7 de novembro de 2022.

BATE - REBATE

Izabella Bicalho concluiu em Cuiabá as filmagens de "Memória de Elefante"...
... O longa de ficção,

dirigido por Severino Neto, contou com vários profissionais locais.

Eliane Gardini e Marcos Caruso chegam com "Intimidade Indecente", dia 5 de agosto, no Teatro Renaissance, em São Paulo.

Ainda do teatro, Ellen Rocche estará na peça "Quem vai ficar com o Juca?", com estreia marcada para agosto no Balneário de Camboriú...
... O detalhe é que Nicole Puzzi é uma das autoras.

Juliano Laham aguarda o lançamento do longa "Quarta-Feira de Cinzas", dirigido por Fabio Brasil...

Também no elenco, Flávia Espírito Santo, Raphaela Palumbo, entre outros.

Ronnie Von sob os cuidados do departamento médico. Ontem, o programa da Rede TV! foi comandado por Léo Von, filho do apresentador.

O programa "Metrópolis", exibido pela Cultura, vai ganhar um documentário, em homenagem aos seus 35 anos de existência...

... A ideia é apresentar este trabalho em agosto no cinema, com direito a convidados especiais e artistas.

O capítulo de "Terra e Paixão" exibido segunda-feira foi recorde em São Paulo, com 29 pontos de audiência e 45% de participação.

C'EST FINI

Há um bom tempo na fila de espera, a série "Cangaço Novo", com Allan Souza Lima, Alice Carvalho e Thainá Duarte, estreia dia 18 de agosto no Prime Video.

A produção conta a história de Ubaldo, um infeliz bancário da zona urbana de São Paulo, que de repente precisa enfrentar bandidos, assassinos, policiais corruptos e literalmente explodir pequenas cidades no nordeste. Então é isso. Mas amanhã tem mais. Tchau!

programação da TV

PROGRAMAÇÃO

Flamengo x Atlético (PR) na Copa do Brasil

GILVAN DE SOUZA/FLAMENGO

Com exibição na Globo, Flamengo e Atlético se reencontram na quarta-feira, às 21h30, no Maracanã, pelo jogo de ida das quartas de final da Copa do Brasil



O Flamengo x Fortaleza compõe um dos jogos deste sábado (01)

TV JORNAL/SBT 2

Fone (81) 3413.6300

06:00 – Primeiro Impacto
06:30 – Primeiro Impacto PE
08:00 – Primeiro Impacto
09:30 – Bom Dia & Cia
11:00 – Sabor da Gente
11:25 – TV Jornal Meio Dia
11:50 – Por Aqui
13:50 – Papeiro da Cinderela
14:15 – Rebelde
15:20 – Fofocalizando
17:20 – Sortilégio
18:30 – Um Refúgio Para o Amor
19:35 – O Povo na TV
20:00 – SBT Brasil
20:45 – A Infância de Romeu e Julieta
21:30 – Cúmplices de Um Resgate
22:45 – Programa do Ratinho
00:15 – The Noite
01:15 – Operação Mesquita
02:00 – SBT News Na TV

TV TRIBUNA/

BAND 4

Fone (81) 3412.7300

04:00 – 1º Jornal
06:00 – Show da Fé
08:00 – Igreja Internacional da Graça de Deus
08:20 – Bora Brasil
09:25 – The Chef
11:00 – Jogo Aberto
12:00 – Jogo Aberto Pernambuco
12:45 – Jornal da Tribuna – 1ª Edição
14:00 – Programa João Alberto Informal
14:30 – Melhor Da Tarde Com Cátia Fonseca
16:00 – Brasil Urgente Pernambuco
17:00 – Brasil Urgente
18:50 – Jornal da Tribuna – 2ª Edição
19:20 – Jornal da Band
20:30 – Faustão Na Band
22:00 – Valor da Vida
23:00 – Cine Clube
00:45 – Jornal da Noite
01:40 – Que Fim Levou?
01:45 – Esporte Total
02:40 – +Info
03:00 – Jornal da Band (R)
TV Guararapes/Record 9
Fone (81) 3412.4401
06:30 – Balanço Geral PE
08:40 – Fala Brasil
10:00 – Hoje em Dia
11:50 – Balanço Geral PE

14:55 – Que Arretado!
15:30 – Os Dez Mandamentos
16:30 – Cidade Alerta
17:10 – Jornal da Record
17:15 – Cidade Alerta
17:40 – Jornal da Record
18:00 – Cidade Alerta Pernambuco
19:15 – Jornal Guararapes
19:55 – Jornal da Record
21:00 – Reis
21:45 – Jesus
22:45 – A Grande Conquista
00:00 – Chicago Fire
00:35 – Jornal da Record
00:45 – Programação IURD

TVU/TV BRASIL 11

Fone (81) 3423.4000

06:00 – Conhecendo Museus
06:30 – Estações
07:30 – Vale Agrícola
08:00 – Brasil em Dia
08:15 – TV Brasil Animada
11:00 – D.P.A. – Detetives do Prédio Azul
11:30 – Tem Criança da Cozinha
12:00 – Repórter Local

12:15 – Repórter Brasil Tarde
13:00 – Bugados
13:30 – D.P.A. – Detetives do Prédio Azul
14:00 – Sessão Família
16:00 – Brasil Visto de Cima
16:30 – Mata Viva
17:00 – Arqueologias: Em Busca dos Primeiros Brasileiros
18:00 – D.P.A. Detetives do Prédio Azul
18:30 – Seis na Ilha
19:00 – Repórter Brasil
19:40 – Stadium
20:00 – Os Imigrantes
21:00 – Brasil Visto de Cima
21:30 – Segredos do Ártico
22:30 – Cine Nacional
23:45 – O Vigilante Rodoviário
00:15 – Os Imigrantes
01:15 – Arqueologias: Em Busca dos Primeiros Brasileiros
02:15 – Brasil Visto de Cima
02:45 – Segredos do Ártico
03h45 – Cine Nacional
05h00 – O Vigilante Rodoviário
05h30 – Conhecendo Museus

TV GLOBO 13

Fone (81) 4002.2884

04:00 – Hora Um
06:00 – Bom Dia PE
08:30 – Bom Dia Brasil
09:30 – Encontro
10:35 – Mais Você
11:45 – NE1
13:00 – Globo Esporte
13:25 – Jornal Hoje
14:45 – Mulheres de Areia
15:25 – Sessão da Tarde
17:05 – Mulheres Apaixonadas
18:05 – Amor Perfeito
18:45 – NE2
19:15 – Vai Na Fé
20:00 – Jornal Nacional
20:35 – Terra e Paixão
21:20 – Copa do Brasil – Flamengo x Atlético (PR)
23:30 – Segue o Jogo
23:45 – Que História É Essa Porchat?
00:30 – Jornal da Globo
01:20 – Conversa Com Bial
02:00 – Reapresentação Novela II (Vai Na Fé)
02:40 – Comédia na Madrugada I
03:25 – Comédia na Madrugada II

Resumo das novelas

Fred mostra para Leandro e Vera um e-mail em anônimo, indicando que Romeu treina no CEC

SBT/TV JORNAL

(20H45) A INFÂNCIA DE ROMEU E JULIETA

Romeu comunica os pais que mentiu sobre o namoro com Rosalina, porque na verdade ele conheceu uma menina do Lado Vila e achou que os pais iriam ficar bravos. Vera quer saber quem é a amiga do Lado Vila. Pedalza tem esconderijo invadido e destruído com mensagem do Rolleza. Romeu encontra com Rosalina e diz que eles tinham um combinado em relação ao namoro falso, Rosalina declara que se sentiu usada, mas Romeu afirma que ela foi traidora por revelar a verdade para Vera. Na fonte desativada, Julieta e Romeu se questionam até quando eles vão esconder a amizade. Mariana e Amanda revelam a Vitor que ele está fora da sociedade do Armazém Vila das Flores. Patrick e Téo contam na frente de Lívia e Julieta que Rômulo é Romeu Monteiro, neto de Leandro Monteiro; Lívia pergunta se Julieta já sabia, mas ela nega. Os amigos mandam Julieta revelar a notícia de Romeu para Hélio. Julieta chora no vestiário do CEC. Fred mostra para Leandro e Vera um e-mail em anônimo, indicando que Romeu treina no CEC. Leandro e Vera aparecem no CEC.

BAND / CANAL 4

(22H) VALOR DA VIDA

Vasco questiona Carolina sobre o estudo que ela está fazendo e a ex-mulher revela que é sobre os comprimidos de Artur. Vitorino é mor-



Julieta (Vittória Seixas) é filha de Fred (Velson D'Souza) e Mariana (Juliana Schalch) em "A Infância de Romeu e Julieta"

dido por uma serpente e Isabel diz aos empregados que precisa levá-lo para o pronto-socorro. Sara acha que aconteceu alguma coisa com Vitorino por ele não atender ao telefone, mas Ana Clara tenta acalmá-la. Jaques convida Michelle para jantar e ela recusa. Dalva comenta com Leo que há um clima entre os dois. Aisha dá entrada no hospital e os enfermeiros dizem que ela precisa de uma transfusão de sangue. Leo pede desculpa

a Jaques e confessa ser apaixonado por Dalva.

RECORD – CANAL 9

(21H45) JESUS

O capítulo não enviado pela emissora.

REDE GLOBO

(18H25) AMOR PERFEITO

Gilda furta as cartas

de Virgílio e Maria Eugênia do quarto de Lucília, mas deixa uma cair sem perceber. Lívia pede ajuda a Frei Leão para aproximar Albuquerque de Tobias. Popó e Adélia se surpreendem com a mudança de comportamento de Ivan. Gilda deduz que Lucília está tramando um golpe contra ela. Érico fica desconfortável ao encontrar Romeu. Jesus afirma a Marcelino que sua mãe está viva. Érico confessa a Verônica que teve um relacio-

namento com Romeu. Gilda confronta Lucília.

(19H40) VAI NA FÉ

Kate chora, e Sol a acolhe. Theo coloca Rafa contra Kate. Ricardo pensa em seguir a estratégia de Lumiar na audiência. Kate decide testemunhar contra Theo. Yuri afirma que recuperará todo o dinheiro que Guiga perdeu por sua causa. Marlene e Duda descobrem o conteúdo da caixa de Carlão que ficou com a menina. Clara se preocupa com Rafa. Yuri arruma um novo patrocinador, e Guiga fica interessada. Vitinho e Wilma sugerem que a segunda parte do filme de Lucas seja feita no Refúgio. Kate fica abalada ao ver Rafa com Theo. Guiga descobre que o patrocinador que Yuri conseguiu é uma fraude. Lui se recusa a falar com Lumiar. Kate inicia seu depoimento. Stuart insiste em ir à casa de Marlene. Rafa tem uma crise de ansiedade, e Kate tenta ajudá-lo.

(21H20) TERRA E PAIXÃO

Caio revela à família que Daniel está com Aline e que o advogado não é filho de Antônio. Daniel fica transtornado com as revelações e sai de carro. Luigi e Petra vão atrás de Daniel. Daniel sofre um acidente. Antônio se sente enganado por Irene. Irene acusa Caio de ser culpado pelo acidente com Daniel. Caio diz a Aline que Daniel a enganou. Petra pega medicamentos do hospital. Antônio pede a Aline que saia do hospital. Aline pede a Caio para lhe mandar notícias de Daniel. Antes de morrer, Daniel diz a Irene que a ama. Irene acusa Caio de assassino.

Horóscopo

ASTROLOGIA

ARTE JC



Confira o que o horóscopo diz sobre seu signo nesta quarta

Cultivar a harmonia no convívio

Cultive uma boa ambientação ao seu redor, levando positividade ao ambiente em que você está

ÁRIES

O bem estar no convívio familiar é um ponto positivo a ser cultivado neste dia. Os estudos e a atividade filosófica são favorecidos pela clareza de pensamento.

CÂNCER

A busca de bem estar e satisfação poderia ser refinada e melhor administrada. Você pode se reconhecer em seu melhor. Então, olhe bem para o que tem de melhor.

LIBRA

Um dia para tornar claras as intenções e os pensamentos, em especial no trabalho. Evite dramatizar demais as situações. Viva-as com calma e elegância.

CAPRICÓRNIO

Um dia para a estabilidade do lado bom e agradável das relações pessoais. Cultive o que lhe agrada com as pessoas que lhe agradam, dinamizando assim o que há de bom.

TOURO

Os momentos agradáveis no convívio com conhecidos e na presença em ambientes favoráveis estão favorecidos. Cultive bons momentos com as pessoas.

LEÃO

As questões de relacionamento permanecem, mas são melhor ajustadas. Você percebe seus sentimentos com mais clareza; isso ajuda muito a compreender toda a situação.

ESCORPIÃO

O conflito e a rebeldia diante dos afazeres de rotina lhe chamam a coisas novas. A atividade mental e cultural está dirigida para lhe dar bem estar e satisfação.

AQUÁRIO

É preciso ter visão de conjunto a respeito de sua vida, coordenando a direção geral que ela segue. Você saberá quais sonhos lhe cabem melhor no momento.

ESTADÃO CONTEÚDO

O Sol transita pelo signo de Câncer e a Lua por Aquário.

Momento para sintonizar os bons sentimentos e o convívio harmonioso com as pessoas próximas.

Mais do que pensar na conquista ou fracasso em relação aos objetivos práticos, cultive uma boa ambientação ao seu redor, levando positividade ao ambiente em que você está.

GÊMEOS

É tempo de cuidar da satisfação do corpo, pois disso advirá o melhor para seu bem estar. Tem coisas que só o bem estar físico é capaz de proporcionar. Cuide disso neste dia.

VIRGEM

Um dia para se aproximar dos amigos, sentindo-se aconchegado e bem recebido. O prazer sensual das boas relações é hoje uma das coisas boas.

SAGITÁRIO

O conforto e o bem estar físico são o que mais lhe atrai no convívio humano. Às vezes, o óbvio está oculto aos olhos, e é preciso a oportunidade certa para ser visto.

PEIXES

Dia propício para as alegrias e os prazeres, vivendo os melhores aspectos do romantismo. Você, costuma ser contido, mas agora pode se dedicar à satisfação.