



## Festival de Inverno de Garanhuns já tem todas atrações confirmadas

Página 43

JOSÉ DE HOLANDA/DIVULGAÇÃO



BRUNO CAMPOS/JC IMAGEM



## Estado pede ajuda federal para concluir barragens

Páginas 2 a 5

RAFAEL VIEIRA/FPF



## Santa perde e demite treinador. Náutico empata

Páginas 36 e 38

RENATO RAMOS/JC IMAGEM



## Após desabamento, sete prédios são interditados em Paulista

Páginas 6 a 8

## Suspeito de estupro no aeroporto é preso

Página 23



# Cidades

## RECURSOS

Vice-governadora afirmou que os municípios da Mata Sul teriam sido menos impactados pelas chuvas ocorridas nos últimos dias caso o sistema de barragens estivesse concluído

MIRELLA ARAÚJO

O Governo de Pernambuco decretou situação de emergência em 15 municípios da região da Mata Sul, atingidos pelas fortes chuvas nos últimos dias. Diante desse cenário, a vice-governadora de Pernambuco, Priscila Krause (Cidadania), pediu ajuda de recursos ao governo federal para investir na finalização das obras de barragens do Estado e em ações habitacionais.

A solicitação foi feita durante a solenidade de posse do novo superintendente da Sudene, Danilo Cabral, ontem, e que contou com a presença do ministro de Integração e do Desenvolvimento Regional, Waldez Góes. Priscila Krause estava representando a governadora Raquel Lyra (PSDB), que não pôde comparecer a cerimônia porque estava fazendo um sobrevoo na região da Mata Sul.

Na Sudene, a vice-governadora mencionou o empenho do ministro do MIDR, Waldez Góes, neste início de governo, no apoio a ações do Estado de Pernambuco, como a liberação de R\$ 50 milhões para a Adutora do Agreste, reforçando a importância do fortalecimento desse diálogo.

Especificamente em relação às barragens, das cinco unidades destinadas ao cinturão da Mata Sul, apenas a de Serro Azul foi concluída. As barragens de Pannels II e de Gatos já têm convênio pactuado com o Ministério da Integração para a finalização das obras.

# Estado quer ajuda do governo federal para terminar barragens

AMÉRICO NUNES



Representando a governadora de Pernambuco, Raquel Lyra (PSDB), a vice-governadora Priscila Krause (Cidadania) participou da cerimônia de posse do superintendente da Sudene, Danilo Cabral

Agora, Priscila Krause solicita que, além de serem efetivamente liberados valores para as duas, também sejam incluídas nas listas de ações de infraestrutura do governo federal as barragens de Igarapeba e de Guabiraba.

“Enquanto estamos aqui, a governadora está sobrevoando 15 municípios afetados pelas chuvas da última sexta-feira, que certamente seriam muito menos impactadas caso o sistema de barragens estivesse concluído. Sim, esse é um dever nosso, um dever a respeito do qual estamos muito atrasados quanto estado, mas que depende essencialmente da disponibilização de recursos sob a gestão do Ministério da Integração e do Desenvolvimento Regional”, enfatizou Priscila.

Em fala ao novo superintendente da Sudene, Priscila Krause lembrou que

Danilo Cabral ocupa agora o lugar pensando por Celso Furtado, o primeiro a enxergar o Nordeste como parte das soluções para o Brasil.

“De maneira integrada, desenvolver nossa região com o propósito de superar as desigualdades sociais que insistem em nos fazer acreditar que elas são inerentes a nossa existência. Não são. A desigualdade é fruto de equívocos ao longo da nossa história. Mas também tivemos muitos acertos. O primeiro foi a própria criação da Sudene e a insistência no planejamento do desenvolvimento integrado que nos fará alcançar a equidade e a justiça social tão sonhadas” afirmou.

Priscila ainda declarou que projetos como o cinturão de barragens, transposição do São Francisco, Transnordestina, políticas de sustentabilidade, eco-

nomia criativa, estímulos aos arranjos econômicos locais estão dentro do escopo da Sudene.

“Vamos seguir trabalhando sem perder o foco e nos guiando pelo plano de desenvolvimento regional. Para isso estamos juntos e convergindo. O Governo de Pernambuco, assim como tem feito sob a liderança da governadora Raquel Lyra, desde o início deste mandato, está à disposição do governo federal e da Sudene para encontrarmos as melhores soluções para impulsionar o bem-estar social e o dinamismo econômico na região”, reiterou.

### HABITAÇÃO

Em seu discurso, a vice-governadora Priscila Krause também afirmou que tem a convicção que o desenvolvimento do Nordeste passa pelo enfrentamento de déficits e mazelas

que há décadas se arrastam e que só serão vencidos com união e aporte de recursos fundamentais do governo federal.

“O desenvolvimento econômico não anda desalinhado com o desenvolvimento social. E por isso, aproveito essa oportunidade - e não poderia ser diferente - para fazer menção ao triste episódio que vitimou 14 pernambucanos, na última sexta-feira, com o desabamento de um prédio no Janga, em Paulista”, declarou.

Priscila ainda enfatizou que dar solução à crise habitacional na Região Metropolitana do Recife é uma demanda emergencial. “Só no Recife, são mais de 70 mil famílias que não tem onde morar. Sem essa garantia mínima de cidadania, como disse, não se sustenta desenvolvimento econômico”, pontuou.



# Cidades

## CHUVAS EM PERNAMBUCO

Estado decretou situação de emergência em 15 municípios da Mata Sul, região mais atingida no Estado

# Quase 3,5 mil pessoas estão desabrigadas e 361 estão desalojadas

YÉDO LEONEL/SECOM

RAPHAEL GUERRA

As fortes chuvas registradas nos últimos dias em Pernambuco, sobretudo na região da Mata Sul, deixaram um saldo de quase 3,5 mil pessoas desalojadas e 361 desabrigadas.

Os números foram atualizados nesta segunda-feira (10) pela Coordenadoria da Defesa Civil de Pernambuco (Codecipe). Ao todo, 26 cidades registraram casos de famílias que precisaram sair de suas residências por causa de alagamentos ou destruição provocada pelas chuvas.

O maior número de desalojados foi registrado na cidade de Barreiros, na Mata Sul. Ao todo, 880. O São Benedito do Sul somou a segunda maior quantidade: 456.

Já o município de Catende registrou o maior número de desabrigados: 169. Jaboatão dos Guararapes, na Região Metropolitana, somou 75 pessoas sem casa para morar após as fortes chuvas.

A governadora Raquel Lyra, acompanhada do secretário-executivo de Proteção e Defesa Civil do Estado, Coronel Clóvis Ramalho, realizou um sobrevoo, na manhã desta segunda-feira, na Mata



Governadora Raquel Lyra sobrevoou áreas atingidas pelas chuvas na Mata Sul de Pernambuco

Sul. O governo de Pernambuco decretou situação de emergência em 15 municípios da região.

A situação de emergência, publicada no Diário Oficial do Estado, está estabelecida nos seguintes municípios:

- São Benedito do Sul;
- Belém de Maria;
- Água Preta;
- Catende;
- Quipapá;
- Xexéu;
- Barreiros;
- Joaquim Nabuco;

- Cortês;
- Jaqueira;
- Rio Formoso;
- Maraial;
- São José da Coroa Grande;
- Palmares;
- Primavera.

### CATENDE

Nesta segunda-feira, as águas dos rios Pirangi e Pannels, que cortam o município de Catende, estavam bem mais baixas. Um alívio para as famílias que precisaram sair às

pressas de casa.

Na zona urbana, nenhuma casa foi atingida, mas a água chegou no limite. A dona de casa Natália da Silva mora bem perto do rio Pannels. Por medo de ter a casa invadida pela água, foi para um abrigo disponibilizado pela prefeitura.

“Graças à diminuição da quantidade de água, conseguimos voltar para casa na tarde de ontem (domingo)”, contou.

Na zona rural, a situa-

ção foi mais grave. Sete pontes e passagens molhadas romperam, deixando ilhadas cerca de 15 mil pessoas. Monte Alegre foi uma dessas comunidades.

A Prefeitura de Catende instalou um gabinete de crise, unindo várias secretárias, para prestar assistência às famílias afetadas. Além de abrigos, foram entregues comida e colchão às pessoas.

### AUXÍLIOS DO GOVERNO DE PERNAMBUCO

Em articulação com o Governo Federal, a gestão estadual afirmou que garantiu o envio de 1,4 mil cestas básicas para a população dos municípios afetados. As cestas estão sendo enviadas através do Ministério do Desenvolvimento e Assistência Social, Família e Combate à Fome, e devem chegar ainda no início desta semana. Quinze municípios do Estado encontram-se em situação de emergência.

A Secretaria de Saúde do Estado também afirmou que está realizando diagnóstico de medicamentos e insumos das unidades básicas de saúde atingidas pelas chuvas para garantir o abastecimento dos estoques.



## Tradição, cuidado e tecnologia

Hospital  
**Jayme da Fonte**  
Desde 1955

ACREDITADO PLENO  
ONAT



D.T. JOÃO LAMPROPULUS - CRM 66271PE

RUA DAS PERNAMBUCANAS, 107 GRAÇAS ☎ 3416.0000 📱 @hospitaljaymedafonte



# Cidades

## ASSISTÊNCIA APÓS CHUVAS

O valor será dobrado permanentemente para todo o Estado, na ocasião da necessidade de repasses emergenciais

**LUCAS MORAES E MIRELLA ARAÚJO**

Após sobrevoar, ontem, municípios da Mata Sul pernambucana castigados pelas chuvas, a governadora Raquel Lyra (PSDB) determinou o reajuste em 100% do custeio imediato de benefícios eventuais emergenciais para os municípios afetados por situações de emergência e calamidade. Ao todo, 15 cidades da região estão nessa situação.

O valor será dobrado permanentemente para todo o Estado. Conforme as regras, o valor destinado a cada município - que precisa solicitar os recursos - será calculado com base em seu porte. Os municípios de pequeno porte I e II passam a receber R\$ 24 mil em vez de R\$ 12 mil.

Os de médio porte passam de 24 mil para 48 mil, enquanto os de grande porte pulam de R\$ 36 mil para R\$ 72 mil. Já aqueles enquadrados como metrópole em vez de receber R\$ 60 mil terão direito a R\$ 120 mil.

“Os pernambucanos podem ter certeza que estamos fazendo tudo o que está ao nosso alcance para minimizar os problemas ocasionados pelas chuvas. Esse reforço no benefício é uma forma de garantir aos municípios mais condições para ajudar aqueles que estão passando por dificuldades neste momento”, afirmou a governadora Raquel Lyra.

A medida que dobra o benefício é de responsabilidade da Secretaria de Desenvolvimento Social, Criança, Juventude e Prevenção à Violência e às Drogas, e já foi aprovada em reunião extraordinária da Comissão Intergestores Bipartite (CIB) da Assistência Social.

O Governo do Estado decretou situação de emergência em São Benedito do Sul, Belém de Maria, Água Preta, Catende, Quipapá, Xexéu, Barreiros, Joaquim

# Cidades em emergência pela chuva terão mais verba para ajudar desabrigados

DEFESA CIVIL/DIVULGAÇÃO



Pernambuco contabiliza 15 cidades em situação de emergência após as fortes chuvas

Nabuco, Cortês, Jaqueira, Rio Formoso, Maraial, São José da Coroa Grande, Palmares e Primavera.

No município de Catende foi criado, no Salão Nobre da Prefeitura, um Ponto Avançado de Atendimento, que conta com a Defesa Civil, Secretaria da Saúde e Ajuda Humanitária. O objetivo é dar apoio ao município quanto ao levantamento e caracterização dos danos e prejuízos causados em virtude das chuvas.

Em todo o Estado, 4.411 pessoas estão desalojadas e 272 desabrigadas

Além dessa ação, o Governo de Pernambuco articulou, junto ao Ministério do Desenvolvimento e Assistência Social, Família e Combate à Fome, a aquisição de 3,8 mil cestas básicas para a população dos municípios afetados, que chegarão a Pernambuco ainda esta semana.

Uma equipe de Vigidesastres da SES-PE, responsável por adotar estratégias para redução de riscos de desastres, visitou os municípios de

Palmares, Água Preta, Belém de Maria, fazendo o acompanhamento de danos de interesse da Saúde, identificando necessidades imediatas.

Ao mesmo tempo, as Gerências Regionais de Saúde estão acompanhando de perto as ocorrências relacionadas à saúde em 26 municípios: Água Preta, Barra de Guabiraba, Barreiros, Belém de Maria, Belo Jardim, Catende, Correntes, Cortês, Goiana, Itapissuma, Jaboatão dos Guararapes, Jaqueira, Joaquim Nabuco, Limoeiro, Maraial, Moreno, Palmares, Paulista, Quipapá, Recife, Ribeirão, Rio Formoso, São Benedito do Sul, São José da Coroa Grande, Tamandaré e Xexéu.

### ESTRADAS

A Secretaria de Mobilidade de Infraestrutura (Semobi), através do Departamento de Estradas de Rodagens (DER), também está desenvolvendo uma ação envolve limpeza de acostamento e tapa buraco nas rodovias PE-060, PE-232, PE-120, PE-063, PE-050, PE-

103, PE-126, PE-096, PE-085 e PE-187.

Na PE-120, Km 21,2, no município de Belém de Maria, os serviços foram intensos nesta segunda-feira. Foi necessária uma recomposição da sinalização vertical, danificada pela chuva, além da recomposição da pista devido às erosões.

### REUNIÃO

A governadora recebeu, ontem, os ministros Waldez Góes (Integração e Desenvolvimento Regional) e Wellington Dias (Desenvolvimento Social, Assistência Social, Família e Combate à Fome). Ela apresentou um balanço das ações que estão sendo realizadas pelo Estado em apoio aos municípios afetados pelas chuvas no último fim de semana.

Na reunião, Raquel Lyra agradeceu o apoio que tem recebido do governo federal. Para atender mais de perto as populações afetadas e elaborar um diagnóstico da situação de cada região, foi instalado um Ponto Avançado

de Atendimento, reunindo Defesa Civil e Secretaria de Saúde, na Prefeitura de Catende, na Mata Sul.

“Percebemos uma recorrência dos eventos extremos a cada ano que passa, sobretudo na Mata Sul. E esta região possui riscos hidrológico e geológico intensos. Já estamos trabalhando a prevenção durante toda a Operação Inverno. A Defesa Civil Estadual visitou todos esses municípios cumprindo os protocolos do Plano Nacional de Proteção e Defesa Civil”, comentou o secretário executivo de Proteção e Defesa Civil, coronel Clóvis Ramalho.

De acordo com o Executivo, entre as ações emergenciais, estão a distribuição de cestas básicas, botijões de água mineral, colchões e lençóis, o reforço dos estoques municipais de vacinas e medicamentos, a distribuição de hipoclorito de sódio e pastilhas de cloro para caixas d'água, o suporte à limpeza de casas, equipamentos públicos e espaços públicos por carros pipa e kits de limpeza, desobstrução de rodovias estaduais e municipais e o reforço do abastecimento de água.

“Desde sábado estamos dialogando com a governadora Raquel Lyra, tratando das providências para a decretação da situação de emergência. Nossas equipes estão trabalhando conjuntamente nos planos de ajuda humanitária e reconstrução para amenizar o sofrimento das populações atingidas”, disse o ministro da Integração e Desenvolvimento Regional, Waldez Góes.

A situação de emergência, publicada no Diário Oficial do Estado, está estabelecida nos seguintes municípios: São Benedito do Sul, Belém de Maria, Água Preta, Catende, Quipapá, Xexéu, Barreiros, Joaquim Nabuco, Cortês, Jaqueira, Rio Formoso, Maraial, São José da Coroa Grande, Palmares e Primavera.



# Cena Política

## Pinga-Fogo



**IGOR MACIEL**

imaciel@sjcc.com.br

Twitter: @jc\_pe

Telefone: (81) 3413.6288

# A tragédia se move à galope e o poder público pilota, orgulhoso, um velocípede

No fim de semana, a coluna apontou a necessidade urgente de a governadora Raquel Lyra (PSDB) reunir prefeitos para discutir o impacto das chuvas na Mata Sul e também a questão das moradias na Região Metropolitana do Recife. Isso começou a ser feito.

No fim de semana, com o encerramento do trabalho dos bombeiros, chegou-se ao número de 14 pessoas mortas no desabamento de parte de um prédio em Paulista. Em todo o estado há mais de três mil pessoas desalojadas ou desabrigadas em decorrência das enchentes.

A região mais atingida é exatamente a mesma para a qual foram prometidas cinco barragens em 2010, durante a gestão de Eduardo Campos, e somente uma foi construída.

Raquel Lyra agiu. Na agenda de ontem tratou de marcar uma reunião com prefeitos da Zona da Mata, em Catende. Antes disso, aproveitou a passagem do ministro Waldez Góes, da Integração e do Desenvolvimento Regional, que estava em Pernambuco para a posse de Danilo Cabral (PSB) na Sudene e o chamou ao Palácio do Campo das Princesas.

Antes mesmo de chegar ao Palácio, Góes já sabia qual seria a pauta: as barragens. É que Raquel não foi à posse de Danilo, mas mandou Priscila Krause (Cidadania). E a vice fez questão de cobrar do ministro a liberação de verbas para as barragens, já no evento.



GABRIEL FERREIRA/JC IMAGEM

A outra reunião que a governadora ainda precisa fazer, e não foi marcada, é com os prefeitos da Região Metropolitana, principalmente Recife, Olinda, Paulista e Jaboatão.

Os gestores precisam levar um mapeamento de quantas pessoas estão na mesma situação em que estavam as vítimas dos edifícios que desabaram em Olinda e em Paulista. Juntando os dois, são 20 pessoas mortas.

No primeiro caso, somente após a tragédia é que a prefeitura olindense admitiu que outros 110 prédios tinham a mesma situação. Em Paulista, depois das mortes é que a prefeitura correu para esvaziar outros edifícios também.

Os prefeitos não são crianças, mas se não forem cobrados por alguém, o prejuízo vai sempre chegar antes do cuidado. E o governo

precisa assumir esse papel.

O déficit habitacional de Pernambuco já vai em mais de 320 mil moradias e em 2030 a previsão é que chegue próximo de 600 mil. Enquanto isso, os planos iniciais do governo atual, os mais otimistas, eram de construção ou regularização para a entrega de cerca de 40 mil residências. É considerável para o que já foi feito até hoje, mas é muito pouco para a necessidade atual.

Os prefeitos estão falhando em agir, o governo está demorando para coordenar e a União está capengando na hora de financiar.

A necessidade que provoca tragédias anda à galope e o poder público pilota, orgulhoso, um velocípede.

### CIDADES

Além de conversar com o ministro Waldez Góes, da Integração, o governo Raquel Lyra

está em conversas bem avançadas com outro ministro: Jader Filho, das Cidades. Essas negociações são no setor de habitação e deve haver novidades em breve.

### EMERGÊNCIA

No caso da habitação e nas tragédias relacionadas, só quem trabalhou bem, de forma exemplar, foi o Corpo de Bombeiros. E quando os essenciais e sempre solícitos bombeiros estão trabalhando em demasia, é porque todo o resto está falhando.

### AFINAL...?

Até agora ninguém entendeu o voto do deputado pernambucano Fernando Monteiro (PP) contra os incentivos fiscais para a indústria automobilística no Nordeste. O parlamentar foi o único, na bancada do estado, a votar contra.

E por causa do voto

dele, esse destaque da Reforma Tributária acabou não sendo aprovado. Eram necessários 308 votos e só foram contabilizados 307.

O economista e ex-secretário da Fazenda Jorge Jatobá, em entrevista ao Passando a Limpo, na Rádio Jornal, contou que foi convidado por algumas empresas instaladas em Pernambuco para fazer uma explanação sobre a importância do incentivo fiscal para a manutenção dos empregos no setor aos deputados da bancada pernambucana, antes da votação. Jatobá lembrou que Fernando Monteiro não compareceu à reunião.

Até agora não há qualquer explicação do deputado sobre o voto contrário ao destaque.

### ATOS E INTENÇÕES

O assunto vai voltar a ser discutido no Senado e deve ser modificado para aprovação, garantindo os incentivos até 2032. Mas os eleitores do deputado mereciam uma explicação.

É importante dizer que Monteiro tem todo o direito de votar da maneira que achar mais correta e sua liberdade para fazer o que bem entender no que diz respeito ao próprio mandato é inquestionável.

Por ser um agente público, porém, eleito pelo povo, precisa prestar contas de seus atos e intenções. Talvez o assunto esteja rendendo tanto exatamente porque, até agora, ele não fez isso.



# Cidades

## PAULISTA

# Após desabamento com 14 mortos, sete prédios são interditados

Três prédios foram desocupados na sexta-feira (7), após desabamento de um imóvel no Conjunto Habitacional Beira-Mar. Já no sábado (8), outros três imóveis foram interditados pela Defesa Civil.

CAROL GUERRA

**A**umentou para sete o número de prédios interditados em Paulista, que apresentam risco de desabamento. A ação aconteceu após uma nova vistoria realizada pela Defesa Civil do município. A informação divulgada pelo órgão na manhã de ontem.

“Vimos que essas edificações estão com um risco 3, que é crítico. Ou seja, não tem condições de permanecer no imóvel. Estamos desocupando, colocando as interdições e pedindo para que as pessoas saiam. Todas as edificações que forem de risco 3 serão desocupadas”, afirmou o engenheiro da Defesa Civil de Paulista, Ermerson Suame.

Após o desabamento de um prédio que fazia parte do Conjunto Habitacional Beira-Mar, na sexta-feira (7) - e culminou na morte de 14 pessoas -, a Defesa Civil havia interditado três edificações que faziam parte do habitacional. No sábado (8), outros três prédios foram desocupados e interditados.

“Essa foi uma edificação construída há 35 anos, sem manutenção. Tudo isso compromete a vida útil do prédio. A vistoria da Defesa Civil acontece de forma vi-



Muita gente dos prédios ao redor já estão deixando os apartamentos

sual. Entramos em alguns apartamentos, vemos a questão da estrutura, alvenaria, como está a fissura, desgaste da fachada. Tudo isso contribui para que a estrutura venha a colapsar”, explicou Ermerson.

### AUXÍLIO

De acordo com a secretária de Políticas Sociais e Direitos Humanos, Kelly Tavares, a Prefeitura de Paulista iniciou o cadastramento das pessoas que precisaram desocupar os imóveis após a interdição da Defesa Civil.

“O primeiro benefício que foi encaminhado, infelizmente, foi o benefício de auxílio funerário. Agora, começamos o cadastramento geral dessas famílias, para que a gente possa identificar cada caso. Tem caso de moradores, caso de pessoas que ocuparam o apartamento... Cada caso tem um perfil social diferente. Estamos concedendo o benefício eventual de auxílio moradia, doação de cestas básicas, mas serão casos analisados a partir do cadastramento”, garantiu.

Jornal do Commercio **100% DIGITAL.**  
 **ABERTO.**  
**GRATUITO.**

Acesse e fique por dentro de todo o conteúdo disponível.

**ACESSE AGORA**



# Cidades

## TRAGÉDIA

# “Agora é só a tristeza que fica” diz filha que perdeu três irmãos e mãe em desabamento

**Prédio desabou na última sexta-feira (7); 14 pessoas morreram e sete pessoas ficaram feridas**

familiares viviam no conjunto há nove anos.

“Fazia nove anos que eles moravam ali porque não tinham pra onde ir. Eles tinham me dito que estavam escutando estalos no prédio, mas não tinham para onde ir. Ia completar dois meses que eles estavam procurando casa”, relembra.

A tragédia, que levou parte da família, por pouco não se transformou em uma dor ainda maior. Na noite anterior ao desabamento, Carla deixara os dois filhos sob os cuidados da mãe. Contudo, após a quebra do ventilador da casa, resolveu buscar as crianças e levá-las para casa.

“Eu morava perto daqui. Meus três filhos ficavam com a minha mãe. Na noite anterior ao desabamento, meus dois filhos - um de cinco anos e um de quatro meses - iam dormir com eles. Mas o ventilador quebrou, foi quando eu vim buscar as crianças. Se não fosse por isso, ao invés de estar chorando por quatro, eu estaria chorando por seis porque os meus filhos estariam no meio também”, afirma.

Sob forte comoção, mãe e filhos que morreram abraçados no desabamento do Conjunto Beira-mar são sepultados

Amigos e familiares participaram emocionados do velório de Marcela Neves dos Santos, de 42 anos, e dos seus filhos, Wallace, de 10 anos, e Maria Flor, de seis anos. Eles foram sepultados na tarde deste domingo (9), no cemitério municipal do Paulista.

A mãe e os dois filhos foram encontrados abraçados numa cama de casal, já sem vida, em meio aos escombros. Foram as últimas vítimas a serem resgatadas no desabamento, ocorrido na manhã da

RENATO RAMOS/JC IMAGEM



**MATÉRIA VÍTIMAS DESABAMENTO/FAMILIARES**

última sexta-feira (7), por volta das 6h07.

Em entrevista a TV Jornal, Igor Lucas Moura dos Santos, de 26 anos, filho

mais filho de Marcela dos Santos, disse que não morava no local, mas sempre visitava a mãe e os irmãos. Ele contou que a mãe foi

uma das primeiras pessoas a ocupar o edifício, residindo no local há oito anos. Ela trabalhava como faxineira autônoma.

### CAROL GUERRA

“A minha mãe era dona de casa e tomava conta dos meus irmãos. Os meus três irmãos, Eloha, Deivid e Deivison, recentemente estavam realizados porque pegaram a ficha 19 e tinham terminado os estudos. Buscavam um trabalho melhor, ter uma condição melhor de vida. Recentemente, o mais novo, de 17 anos, estava muito feliz porque tinha se formado. Agora é só a tristeza que fica”.

É assim que Carla Eduarda, de 26 anos, descreve as últimas lembranças sobre os três irmãos e a mãe, que morreram após um prédio do Conjunto Habitacional Beira-Mar, no Janga, desabar na última sexta-feira (10). Ao todo 14 pessoas morreram e sete pessoas ficaram feridas.

Carla é irmã de Eloha Soares da Silva, de 21 anos; Deivison Soares da Silva, de 19 anos; Deivid Soares da Silva, de 17 anos e filha de Maria da Conceição Mendes da Silva, de 43 anos. Segundo Carla, os

### AVISO DE LICITAÇÃO

Processo Nº: 000031/2023. CPL. Chamada Pública Nº 00003/2023. Compra. O objeto da presente Chamada Pública é a de aquisição de alimentos de agricultores familiares, por meio da modalidade de Compra Institucional do Programa de Aquisição de Alimentos. Valor: R\$407.160,10. Fica aberto o credenciamento no período de 13/07/2023 a 02/08/2023 às 13h. Rua 21 de Abril, 01, Centro, Lagoa de Itaenga - PE.

Lagoa de Itaenga, 07/07/2023.

**Fábio Vieira Santana.**

Presidente da CPL.



# Cidades

## TRAGÉDIA

# Sobrevivente relembra momento em que prédio desabou: 'vi um vão'

**Desabamento vitimou 14 pessoas e deixou sete feridos, na sexta-feira (8)**

RENATO RAMOS/JC IMAGEM



Gustavo sobreviveu ao desabamento do Janga, que vitimou 14 pessoas e deixou outras 7 feridas

**CAROL GUERRA**

A manhã do desabamento de um prédio do Conjunto Habitacional Beira-Mar, na sexta-feira (7), ainda se repete na memória daqueles que viviam no residencial. A queda da estrutura, que vitimou 14 pessoas e feriu outras sete, levou parte de uma 'família' formada ao longo dos anos pelos moradores.

O sentimento é compartilhado pelo residente Gustavo Bezerra, de 32 anos, que viu um fragmento da sua casa ruir junto à outra parte do imóvel que cedeu.

"Eu estava em casa no momento em que tudo desabou. Eu tinha acabado de acordar e fui buscar o meu telefone, que estava carregando em cima da geladeira. Quando eu peguei o meu telefone, voltei para a cama novamente e escutei o estalo do prédio. Não imaginei que o prédio estava caindo. Quando eu fui ao quarto dos meus filhos para ver se estava tudo bem,

a minha esposa levantou da cama e disse que o prédio tinha caído", descreve.

O motorista de aplicativo lembra do momento de angústia que viveu ao lado da esposa e filhos, na tentativa de salvar a sua família. Gustavo contou com a ajuda dos vizinhos durante a saída da edificação.

"Na realidade ainda não tinha caído a minha ficha. Mas quando eu olhei para a janela eu vi a poeira entrando. Corri para a porta e vi um vão, o buraco. A minha esposa ficou apavorada. Os vizinhos chegaram para ajudar na parte de baixo do prédio e ajudaram a tirar os meus filhos e os filhos dos outros vizi-

nhos", relembra.

Gustavo relata que uma corrente de solidariedade surgiu no momento em que os vizinhos perceberam que o prédio havia desabado, e que a colaboração das pessoas ajudou no resgate das primeiras vítimas.

"Na hora mesmo que desabou, a gente precisou ajudar as pessoas, feito Emilly que foi socorrida. Fomos tirar os destroços, ajudar a salvar outras vidas. Eu morava aqui há quase três anos, é como se fôssemos uma família. Agora eu estou indo morar na casa da minha sogra", finaliza.

**MORADORES RELEMBRAM**

### SENTIMENTO DE UNIÃO

A moradora Adriana Maria da Silva, de 46 anos, relembrou o sentimento de união em que viviam. Para ela, os vizinhos eram considerados uma família.

"Todo mundo se ajudava aqui, era como se a gente fosse da mesma família. A gente deu um apelido para a nossa família de João Balaio. As crianças brincavam todos os dias entre si, tinha o horário até. Das cinco da tarde até as seis, essa era a nossa rotina", relembra.

Após desabamento, aumenta número de prédios residenciais interditados em Paulista

Aumentou para sete

o número de prédios interditados em Paulista, que apresentam risco de desabamento. A ação aconteceu após uma nova vistoria realizada pela Defesa Civil do município. A informação divulgada pelo órgão na manhã desta segunda-feira (10).

"Vimos que essas edificações estão com um risco 3, que é crítico. Ou seja, não tem condições de permanecer no imóvel. Estamos desocupando, colocando as interdições e pedindo para que as pessoas saiam. Todas as edificações que forem de risco 3 serão desocupadas", afirmou o engenheiro da Defesa Civil de Paulista, Ermerson Suame.



# Cidades

## QUEDA DE PRÉDIO

# Prédio comercial desaba no Pina, mas sem feridos

Corpo de Bombeiros enviou três viaturas para o local. Obra estava sendo realizada no espaço

RAPHAEL GUERRA

Um prédio comercial localizado no bairro do Pina, Zona Sul do Recife, desabou na manhã de ontem. O Corpo de Bombeiros Militar foi acionado por volta das 10h50.

O prédio fica no número 256 da Avenida Domingos Ferreira. Três viaturas do Corpo de Bombeiros Militar estão no local. Durante os trabalhos, a fachada também caiu.

O Serviço de Atendimento Móvel de Urgência (SAMU) informou que foi acionado, mas que não havia vítimas no prédio e não precisou levar ninguém a hospitais.

De acordo com a prefei-



Comércio que desabou no Pina estava fechado. Ninguém ficou ferido

tura, uma reforma estava realizada no local. O caso será investigado para saber com estava sendo essa obra (se era regular). O pro-

prietário do espaço deve ser chamado para prestar depoimento.

Caso a obra seja mesmo irregular (sem autorização

da Secretaria Executiva de Controle Urbano), a Prefeitura do Recife deve notificar os responsáveis pelo imóvel

A Defesa Civil do Recife foi ao local para realizar vistoria e avaliar os riscos para pedestres e imóveis vizinhos.

INFORMAÇÃO  
E CREDIBILIDADE.  
Tudo em um só lugar.

Jornal do Commercio





# Política

## NORDESTE

**A transmissão do cargo foi feita pelo ministro da Integração e Desenvolvimento Regional, Waldez Góes**

# Danilo Cabral é empossado na Sudene e destaca importância de diálogo com a região

MIRELLA ARAÚJO

O superintendente Danilo Cabral tomou posse solenemente, nesta segunda-feira (10), como novo líder da Superintendência do Desenvolvimento do Nordeste (Sudene).

A transmissão do cargo foi conduzida pelo ministro da Integração e Desenvolvimento Regional (MIDR), Waldez Góes, com a presença de governadores, vice-governadores, parlamentares, prefeitos e outras lideranças políticas do Nordeste.

O novo gestor da Sudene destacou que estar à frente da autarquia é um grande ato de união pelo Nordeste. Em seu discurso, Danilo Cabral destacou a necessidade de restabelecer o diálogo com a própria região, em um momento de retomada da autarquia como instância de debate e de planejamento regional.

“Precisamos fazer o reencontro da instituição com o Nordeste. Nosso compromisso é reduzir desigualdades regionais. Nosso desafio é fazer com que a economia do Nordeste volte a crescer acima do Brasil e patrocinar nas políticas públicas para garantir cidadania”, declarou o superintendente.

A frente da Sudene, Danilo Cabral coordenará as ações da autarquia com reflexos em mais de dois mil municípios. Para promoção do desenvolvimento sustentável desta área, que compreende todo o Nordeste e parte dos estados de Minas Gerais e Espírito Santo, a Lei Complementar 125/2007, aponta como principais instrumentos da instituição o Plano Regional de Desenvolvimento do Nordeste (PRDNE), os fundos regionais FNE e FDNE, além de outros mecanismos financeiros, como a administração de incentivos fiscais.

Somente considerando as linhas de financiamento oferecidas e administradas pela Sudene, são mais de R\$

35 bilhões em crédito para estimular empreendimentos produtivos desde o micro ao grande investidor. Já o plano regional – principal item de pauta da 31ª reunião do Conselho Deliberativo da Sudene – destaca as estratégias de atuação territorial da autarquia, indicando políticas e projetos para fortalecer as vocações econômicas da área da Sudene e mitigar os desafios sociais que ainda persistem na reunião.

O ministro Waldez Góes, ao conversar com a imprensa, falou sobre o momento de reconstrução que o País está vivendo e de ações imediatas para serem encaminhadas ao governo federal. “Todos são importantes nesse processo, sobretudo em relação ao Nordeste, com várias agências e vários líderes que se mobilizam para que a gente possa cumprir aqui o que o presidente Lula determina”, disse.

“O Plano Regional do Nordeste está sendo realizado e será aprovado hoje para ser encaminhado pelo presidente Lula junto com o PPA 2024-2027, isso já é uma demonstração de alinhamento. Também vamos intensificar o debate de microcrédito, que é mais dinheiro chegando nas mãos dos pequenos”, declarou o ministro Waldez Góes.

O vice-presidente nacional do PT, o senador Humberto Costa também participou da posse e afirmou que não há mais espaços para disputas e projetos pessoais referindo-se a escolha do ex-deputado federal para chefiar a Sudene.

“Estamos unindo forças em prol de Pernambuco e do Nordeste. Foi pensando nisso que o PT de Pernambuco decidiu referendar o nome de Danilo Cabral para o cargo, porque além de ele reunir todos os atributos necessários para a função, ele simboliza exatamente essa junção de esforços”, disse Humberto Costa.

O senador do PT também defendeu o entendimento



DOUGLAS FAGNER

Superintendente Danilo Cabral tomou posse solenemente nesta segunda-feira (10) como novo líder da Superintendência do Desenvolvimento do Nordeste (Sudene)

dos estados do Nordeste na defesa de pautas prioritárias para o desenvolvimento da Região, como a prorrogação, dentro da reforma tributária, de benefícios fiscais do Imposto sobre Produtos Industrializados (IPI) para plantas automobilísticas nas regiões Norte, Nordeste e Centro-Oeste.

“A força do Nordeste depende da força de cada um dos nossos estados. Precisamos garantir a prorrogação dos incentivos ao sistema automotivo nacional, que asseguram empregos e empreendimentos importantes e conquistados a duras penas, como a

fábrica da Jeep, em Goiana. Outro ponto também crucial é a conclusão da Transnordestina na sua inteireza para assegurar o desenvolvimento de toda a região”, declarou o parlamentar.

### PRESENCAS

Aposseado superintendente da Sudene foi prestigiada por diversos representantes dos poderes executivo e legislativo federal, estadual e municipal, além de instituições financeiras, movimentos sociais.

Entre os presentes, estavam os ministros André de Paula (Pesca e Aquicultura) e Lucia-

na Santos (Ciência, Tecnologia e Inovação), a senadora Teresa Leitão (PT), o prefeito do Recife, João Campos, e o presidente do Banco do Nordeste, Paulo Câmara.

Também estiveram presentes os governadores João Azevedo (Paraíba), Fátima Bezerra (Rio Grande do Norte) e a vice-governadora de Pernambuco, Priscila Krause, representando a governadora Raquel Lyra, que não compareceu a cerimônia porque estava participando de um sobrevoo pelos municípios da Mata Sul atingidos pelas chuvas nos últimos dias.

 **PREFEITURA MUNICIPAL DE GOIANA**

**ERRATA DE AVISO DE LICITAÇÃO  
TOMADA DE PREÇOS Nº 003/2023**

O Município de Goiana-PE, através da sua CPL, instituída pela Portaria nº 565/2022, vem **RETIFICAR** o texto do Aviso de Licitação, Tomada de Preços Nº 003/2023, publicado em 06 de julho de 2023.

**Onde se lê:** “Processo Licitatório nº 240/2023, Tomada de Preços nº 003/2023”;

**Leia-se:** “Processo Licitatório nº 220/2023, Tomada de Preços nº 003/2023”.

Goiana, Estado de Pernambuco, em 07 de julho de 2023  
**EMÍLIA DE FÁTIMA C. GADELHA**  
Presidente da CPL



# Política

## STF

# Gilmar Mendes reabre investigação sobre suspeita de omissão de Bolsonaro durante pandemia de covid-19

CARLOS ALVES MOURA/STF

O ministro do Supremo Tribunal Federal (STF), anulou a decisão da Justiça Federal em Brasília que havia arquivado parcialmente uma investigação sobre supostas irregularidades e omissões do governo de Jair Bolsonaro (PL) durante a pandemia de covid-19



Gilmar desarquivou investigação sobre suspeita de omissão de Bolsonaro e Pazuello na pandemia

### ESTADÃO CONTEÚDO

O ministro Gilmar Mendes, do Supremo Tribunal Federal (STF), anulou decisão da Justiça Federal de Brasília que havia arquivado parcialmente uma investigação sobre suspeitas de irregularidades e omissões do governo de Jair Bolsonaro (PL) durante a pandemia de covid-19. A decisão, reve-

lada pela TV Globo, corre sob sigilo de Justiça.

Na decisão, o ministro teria considerado que os fatos envolvem o ex-ministro da Saúde Eduardo Pazuello (PL-RJ), que assumiu neste ano o mandato de deputado, o que dá a ele

foro privilegiado no STF. Gilmar avaliou que o arquivamento seria irregular.

Por determinação do ministro, a Procuradoria-Geral da República deverá reavaliar relatório da Polícia Federal e identificar se houve indícios

de crimes na conduta de pessoas responsáveis pela condução da gestão da pandemia.

Além de Bolsonaro e Pazuello, a investigação envolve o coronel Antonio Elcio Franco Filho, braço direito de Pazuello na

pastas, o ex-secretário de Comunicação da Presidência Fabio Wajngarten, a ex-secretária de Gestão do Trabalho e da Educação na Saúde Mayra Pinheiro e o ex-presidente do Conselho Federal de Medicina Mauro Luiz de Brito Ribeiro.



## MUNICÍPIO DE CHÃ GRANDE

### AVISO DE LICITAÇÃO

O MUNICÍPIO DE CHÃ GRANDE, informa o **Processo Licitatório Nº 025/2023 - PREGÃO ELETRÔNICO Nº 016/2023. Natureza do Objeto:** Compra - **Descrição do Objeto:** Registro de Preços por item, consignado em Ata, pelo prazo de 12 (doze) meses, para eventual e futura Aquisição com entrega parcelada de Equipamentos, Peças e Suprimentos de Informática para atender às necessidades do Município de Chã Grande e demais Órgãos Participantes. **Valor Máximo Aceitável:** R\$ 1.077.052,95. **Descrição de quantidades, unidades e outras especificações relativas ao objeto encontram-se explicitados no Edital.** O Edital e seus anexos poderão ser retirados no sítio: [www.bnc.org.br](http://www.bnc.org.br); **Recebimento das Propostas a partir do dia:** 12/07/2023 às 07h00min, até o dia 24/07/2023 às 07h59min. **Abertura das Propostas:** 24/07/2023 às 08h00min. **Início da Sessão de Disputa de Preços:** 24/07/2023 às 08h20min. **Informações:** Na Sede da CPL, sito à Avenida São José, 101 - Centro - Chã Grande - PE; Edital, anexos e outras informações podem ser obtidas no mesmo endereço da sessão de abertura, ou através do Fone (81) 3537.1140 - Ramal 27, ou ainda, através do e-mail: [chagrandelicitacao@gmail.com](mailto:chagrandelicitacao@gmail.com), no horário de 07h00min às 13h00min ou endereço eletrônico: <http://transparencia.chagrande.pe.gov.br/app/pe/cha-grande/1/quadro-de-avisos/245>.

Chã Grande-PE, 10 de julho de 2023  
**Mannix de Azevêdo Ferreira**  
Pregoeiro



# Política

## POLÍTICA

# Bolsonaristas atacam ala que votou com governo e racham bancada do PL

**A crise veio a público depois que o Estadão obteve reproduções de mensagens trocadas no grupo. Nelas, bolsonaristas radicais atacam deputados que divergem das posições do ex-presidente, em especial em plenário**

Agência Estado

Os deputados Vinicius Gurgel (PL-AP) e Yury do Paredão (PL-CE) afirmam que têm sido perseguidos por colegas da bancada do PL por não votarem alinhados às posições do ex-presidente Jair Bolsonaro (PL) na Câmara. As queixas apareceram primeiro em grupos de WhatsApp do partido e acabaram por abrir uma crise que demandou a intervenção do líder do partido na Casa, Altineu Côrtes (RJ).

A crise veio a público depois que o Estadão obteve reproduções de mensagens trocadas no grupo. Nelas, bolsonaristas radicais atacam deputados que divergem das posições do ex-presidente, em especial em plenário. Em consequência dos desentendimentos, Côrtes restringiu novas publicações, permitidas agora só aos administradores do canal.

A confusão estourou depois que o deputado André Fernandes (PL-CE) resgatou uma foto postada por Yury do



Deputado Vinicius Gurgel é um dos que se diz perseguido por não votar alinhado com as posições de Bolsonaro

Paredão em que este aparece ao lado do presidente Luiz Inácio Lula da Silva durante uma visita presidencial ao Ceará, em maio. Como mostrou o Estadão, Yury foi um dos oito deputados punidos pelo PL com a perda da participação em comissões, por terem votado de maneira favorável ao governo na medida provisória que colocou em prática a divisão de ministérios idealizada por Lula. A punição foi aplicada sob a justificativa de que o PL “fechou questão” contra a aprovação da MP dos Ministérios.

Segundo os deputados queixosos, o comportamento dos radicais destoa até daquele adotado pelo também deputado Eduardo Bolsonaro (PL-SP), filho do ex-presidente. De acordo com eles, Eduardo poupa os dissiden-

tes de ofensas pessoais, embora turbine os argumentos do pai nas redes.

### REFORMA

Os parlamentares se dizem perseguidos desde que deram votos favoráveis ao governo na votação do arcabouço fiscal na Câmara, ocorrida em 23 de maio. Na ocasião, 30 deputados do PL votaram a favor do governo. Os ataques teriam aumentado depois que a reforma tributária foi a plenário. Nessa votação, 20 dos 99 votos da bancada do PL foram a favor da reforma.

A liderança do partido orientou voto contra a reforma e Bolsonaro se empenhou pessoalmente em convencer correligionários a se posicionarem contra o texto. Só que, além dos ataques internos, a desobediência a Bolsonaro

também causa perseguição nas redes sociais, diz quem diverge da cartilha bolsonarista.

Vinicius Gurgel relatou que sua filha foi assediada por colegas na escola, porque bolsonaristas o chamaram de “traidor” do ex-presidente em montagens nas redes, depois que deu votos a favor do governo Lula. “Perguntaram para minha filha na escola: ‘Por que teu pai traiu o Bolsonaro?’ Eu não traí ninguém”, afirmou Gurgel, que é deputado desde 2011 e rejeita ter qualquer dívida com Bolsonaro por sua reeleição para a Câmara.

### SEM ALINHAMENTO COM BOLSONARO

Quem não está alinhado com Bolsonaro calcula que, na bancada de 99 deputados do PL - a maior da Câmara -, há cerca de dez bolsonaristas “radicais”, porque atacam correligionários, e outros 20 bolsonaristas fiéis, porém “respeitosos” aos colegas.

“Sou 1001% PL e presidente (do partido) Valdemar Costa Neto. Minha pior votação foi agora quando Bolsonaro veio para o partido, mas não tenho nada contra o ex-presidente. Infelizmente, quando não votamos com a pauta bolsonarista, somos agredidos nas redes sociais. Tem que ter respeito mútuo. A gente não fica criticando Bolsonaro ou bolsonaristas”, disse Gurgel.

Já Yury do Paredão declarou que não vai permitir interferência em seus posicionamentos na Casa. “A gente se elegeu com pauta diferente da deles. Mas fazem tudo para ganhar likes”, afirmou o deputado ao Estadão. Gurgel disse também que se absteve de votar na MP dos Ministérios, em que seria favorável ao governo, justamente para não ser atacado por bolsonaristas. Ainda assim, foi punido pelo partido - perdeu assento nas comissões de Agricultura, de Inte-

gração Nacional e de Saúde.

### RECLAMAÇÃO

Filho do senador Carlos Viana (Podemos-MG), o deputado Samuel Viana (PL-MG) fez uma longa argumentação no grupo de WhatsApp do PL, em que criticou colegas bolsonaristas por fazerem oposição a qualquer projeto do PT, “contra tudo a qualquer custo”. O parlamentar reclamou especialmente da postura da ala bolsonarista da legenda durante a votação da reforma tributária.

“Vocês foram para o plenário se posicionar enquanto o jogo estava rolando. Ninguém se preocupou em chamar os governadores, associações, se juntar a bancada ruralista, indústrias, etc. e tentar fazer do ‘limão uma limonada’. Ser o pai das alterações no texto e estar mais perto da construção que estava sendo feita para ser o ‘pai da criança’ ou mostrar que a oposição da direita seria diferente da esquerda. Que faria com que aquele texto inicial, cheio de problemas, fosse alterado a pedido e trabalho da oposição. Isso é ruim não é pra mim, é pro próprio PL”, reclamou Samuel no grupo dos deputados do PL. “Ser um partido bolsonarista é agir assim? Como o PT e PSOL fazem? Contra tudo a qualquer custo?”, criticou.

Depois de restringir as publicações no grupo de WhatsApp, Côrtes, o líder da bancada do PL na Câmara, afirmou que vai conversar com o presidente nacional do partido, Valdemar Costa Neto, e com Bolsonaro “para discutir e estabelecer nossos limites”.

“Bolsonaro colocou na última reunião que nessa votação da reforma tributária não era o caso de fechar questão! Vamos manter a calma, com agressão não vamos resolver nada”, disse o deputado aos colegas no aplicativo de mensagens.



# Política em Brasília



**ROMOALDO DE SOUZA**  
Correspondente do SJCC em Brasília  
romoaldodesouza@radiojornal.com.br

## Danilo Cabral chega à Sudene prometendo diálogo com governos. Pela quantidade dos que foram à posse, a tarefa será árdua

### O PL E O "TIOZÃO DO 'ZAP'"

"Pega-fogo-cabará!". Quando o líder do PL, deputado Altineu Côrtes (RJ), percebeu que a conversa estava descambiando para sair do controle, ele fechou, temporariamente, o grupo de comunicação entre os parlamentares. "Estava fora de diálogo", justificou.

O mais agitado de todos, Eduardo Bolsonaro (SP), insistia em defender os argumentos do pai. Segundo Jair Bolsonaro "essa reforma [tributária] é coisa de comunista".

### PANOS QUENTES

Ganha uma viagem à Baixada Fluminense quem acertar a autoria intelectual desta frase: "Tarcísio [de Freitas, governador de São Paulo] sempre foi sensacional! Demonstrro minha admiração a ele. Que cada dia desenvolva mais o jogo político diante de tantas raposas! Um forte abraço, governador" BOLSONARO, Carlos.

O vereador, o mais incendiário do clã, carrega em seu virtuoso currículo o feito de ser o mentor intelectual do "gabinete do ódio" - uma tropa de guerrilheiros virtuais, aquartelada no 3º andar do Palácio do Planalto, numa sala virada para a Praça dos Três Poderes, e que se (des)organizava ataques para todos os lados. "Carluxo" está convertido. "Temporariamente", diria um aliado. O seu partido, o Republicanos,



DIVULGAÇÃO/SUDENE

está batendo um bolão com o governo Lula (PT) enquanto o deputado Silvio Costa Filho (PE) já amarra a chuteira para "entrar em campo" e defender o governo petista.

### MORDE E ASSOPRA

Já o mais ponderado da família, senador Flávio Bolsonaro (PL-RJ) pensa olhando no futuro e preocupado com a disputa que o irmão Eduardo Bolsonaro (PL-SP) terá pela frente mirando a prefeitura paulistana. Flávio sabe que sem o apoio do governador Tarcísio Freitas (Republicanos) o 01 - como Eduardo é chamado pelo pai - não prospera.

"Atacar Tarcísio, além de não ser inteligente, é uma grande injustiça. Foi um ministro competente, trabalhador e aceitou a

missão de ser candidato a governador de São Paulo por lealdade a Jair Bolsonaro", disse.

### A VOLTA DE QUEM NÃO FOI

Jean Wyllys (PT), um ex-BBB que se aventurou na política e caiu fora quando o sapato apertou, está de volta, tentando "lacrar" [gíria usada no mundo digital para rotular quem "manda bem"]. "Com minha ajuda inclusive, a gente elegeu, no ano passado, um governo democrático. Voltei agora, [porque] Esse governo me dá condições de voltar ao meu país", disse ao Correio. Poderoso!

### BRIGA DE FOICE

Eduardo Braga (MDB-MA) e Otton Alencar (PSD-BA) fazem movimentos entre os colegas senadores para conseguir a relatoria da

reforma tributária.

Ponto para o baiano que defende incentivos à indústria automotiva do Nordeste. Mas Otton é uma tanto quanto espalhafatoso, e isso pode lhe tirar alguns caso relate a reforma.

O manauara tem a seu favor o fato de ser líder do MDB, bancada consistente e que pode ser decisiva pela aprovação da matéria. O ponto nevrálgico é que Eduardo Braga quer manter os incentivos à Zona Franca de Manaus e, no Senado, há quem trabalhe contra.

Corre por fora Davi Alcolumbre (União Brasil-AP), uma espécie de curinga que o presidente Lula usou quando queria se aproximar do União Brasil. Deu errada essa aproximação. Ao menos até agora, deu.

### PENSE NISSO!

Danilo Cabral na

Sudene reclamou da falta de articulação do governo Bolsonaro com os senadores do Nordeste, "Notadamente no último governo federal, o debate entre os entes da Federação foi obstruído. Nesse vácuo, o Consórcio de Governadores do Nordeste se consolidou e uniu a região em torno de suas prioridades."

Menos da metade dos governadores compareceu à posse de Danilo Cabral. "A vice-governadora de Pernambuco, Priscila Krause, representando a governadora Raquel Lyra, que não compareceu a cerimônia porque estava participando de um sobrevoo pelos municípios da Mata Sul atingidos pelas chuvas nos últimos dias", anotou o JC.

Pense nisso!



# Economia

Uma instituição financeira **cooperativa** que  
**Sicredi Recife** **há 30 anos** **CREDIBILIDADE** **atende com**  
 à comunidade pernambucana.

Abra  
a sua  
conta.

 **Sicredi**

☎ 2101.6161 | @sicredirecife

## ● Mercado (10/07/23)

### Dólar

Data	Comercial		Paralelo		Turismo	
	Compra	Venda	Compra	Venda	Compra	Venda
04/07	4,840	4,840	4,960	5,060	4,930	5,036
05/07	4,849	4,850	4,980	5,080	4,940	5,037
06/07	4,929	4,929	5,050	5,150	5,030	5,121
07/07	4,865	4,865	4,940	5,040	4,960	5,057
10/07	4,880	4,883	5,010	5,110	4,990	5,084

### Índices de inflação

MÊS/ANO	INPC IBGE	IPCA IBGE	IGP/DI FGV	IGP/M FGV	INCC/DI FGV
DEZEMBRO /2022	0,69%	0,62%	0,31%	0,45%	0,09%
JANEIRO /2023	0,67%	0,54%	0,06%	0,21%	0,46%
FEVEREIRO/2023	0,77%	0,84%	0,04%	-0,06%	0,05%
MARÇO /2023	0,64%	0,71%	-0,34%	0,05%	0,30%
ABRIL /2023	0,53%	0,61%	-1,01%	-0,95%	0,14%
MAIO /2023	0,36%	0,23%	-2,33%	-1,84%	0,59%
JUNHO /2023			-1,45%	-1,93%	0,71%
Acumulado no ano	2,79%	2,95%	-3,55%	-4,46%	1,55%
Acumulado 12 meses	3,74%	3,94%	-5,49%	-6,86%	5,40%

### Aluguel

#### Mês de reajuste (multiplicar por):

IGP-M-FGV	MAIO	0,9554	JUNHO	0,9315
IGP-DI-FGV	MAIO	0,9451	JUNHO	0,9256
INPC-IBGE	MAIO	1,0374	JUNHO	
IPC-FIPE	MAIO	1,0430	JUNHO	1,0398
IPCA-IBGE	MAIO	1,0394	JUNHO	

**Nota:** Fatores válidos para contratos cujo último reajuste ou acordo ocorreu há um ano

### Outros indicadores

Índices	Abril		Maio		Custo do dinheiro (em 10/07/23)	
					Tipo de operação	Taxa (anual/%)
Sal. mínimo (R\$)	1.320,00	1.320,00			CDB de 30 dias (ao ano)	13,56%
TJLP (no ano)	0,60%	0,60%			CDI (ao ano)	13,65%
Crédito no dia 10 de cada mês (TR + juros de 3% ao ano)					Over (ao mês)	13,65%
					Capital de giro (ao ano)	6,76%

### Contribuições para o INSS

Contribuintes Individuais e facultativos	Sal. de Contribuição	Alíquota
Contribuintes Individuais com remuneração auferida pelo exercício de sua percebida atividade por conta própria	Remuneração efetivamente percebida	20%
Contribuintes Individuais com remuneração auferida de uma ou mais empresas	Remuneração efetivamente percebida	11% (retida pelas empresas contratantes)
Facultativos pelo contribuinte	Valor declarado	20%

Limite do Salário de Contribuição - Mínimo R\$ 1.302,00 / Máximo R\$ 7.507,49

### Salário-família (filho de até 14 anos incompletos)

Até R\$ 1.754,18 R\$ 59,82

### Empregado, empregado doméstico e trabalhador avulso

Salário-de-contribuição (R\$)	Alíquota(%)	Salário-de-contribuição (R\$)	Alíquota(%)
até 1.320,00	7,5%	de 2.571,30 até 3.856,94	12,0%
de 1.302,01 até 2.571,29	9,0%	de 3.856,95 até 7.507,49	14,0%

### Cotações de outras moedas (valores de compra do Banco Central em R\$)

Coroa sueca	0,4540	lone	0,0340	Rublo	0,054
Euro	5,3690	Libra	6,2770	Peso mexicano	0,2860
Franco suíço	5,5110	Peso argentino	0,0180		

### Taxa Selic (ao mês)

Abril	Maio	Junho
0,92%	1,12%	1,07%

### Poupança (Aplicação a partir de 4/5/12)

Dia/Mês	Índice	Dia/Mês	Índice
01/07	0,656	06/07	0,656
02/07	0,656	07/07	0,656
03/07	0,656	08/07	0,656
04/07	0,656	09/07	0,656
05/07	0,656	10/07	0,656

### Mercados

Índice	Ouro (BM&F)	Ibovespa	Nyse
30/06	293,20	118.382,65	34.122,42
03/07	293,20	118.382,65	34.122,42
04/07	296,99	119.076,37	34.418,47
05/07	293,85	119.549,21	34.288,64
06/07	298,50	117.425,70	33.922,26
07/07	297,00	118.897,99	33.734,88
10/07	298,70	117.942,44	33.944,40
No dia	0,69%	-0,80%	0,62%

### Imposto de renda

Base de cálculo	Alíquota (%)	Parcela a deduzir (R\$)
Até R\$ 1.903,98	Isento	-
De R\$ 1.903,99 até R\$ 2.826,65	7,5%	R\$ 142,80
De R\$ 2.826,66 até R\$ 3.751,05	15,0%	R\$ 354,80
De R\$ 3.751,06 até R\$ 4.664,68	22,5%	R\$ 636,13
Acima de R\$ 4.664,68	27,5%	R\$ 869,36

Deduções: 1) R\$ 189,59 por dependente; 2) R\$ 1.903,98 por aposentados, pensionistas e transferidos para a reserva remunerada a partir do mês que completar 65 anos; 3) Valor das contribuições para a Previdência Social da União, dos Estados, do Distrito Federal e dos municípios; 4) Pensão alimentícia efetivamente paga; 5) Contribuição para entidades de previdência complementar e para o Fapi.



# Economia

## ECONOMIA

# Pernambuco receberá investimento de R\$ 58 milhões em inovação

Os recursos são destinados às Unidades Embrapii Cesar, ISI-TICs/PE e BioCetene, e podem gerar R\$ 134 milhões em investimento no setor industrial

A Empresa Brasileira de Pesquisa e Inovação Industrial (Embrapii) e o Ministério da Ciência, Tecnologia e Inovação (MCTI) anunciaram, nesta segunda-feira (10), em Recife (PE), R\$ 58 milhões em investimentos para projetos de inovação em centros de pesquisa em Pernambuco. O anúncio foi realizado durante ato oficial para assinatura dos termos de cooperação que autorizam o funcionamento de duas novas Unidades Embrapii em Recife (PE): a Unidade Embrapii BioCetene (Centro de Tecnologias Estratégicas do Nordeste) e a Unidade Embrapii Instituto Senai de Inovação para Tecnologias da Informação e Comunicação (ISI-TICs).

Também foi assinado o termo aditivo para ampliar os recursos da Unidade Embrapii Centro de Estudos e Sistemas Avançados do Recife (Cesar). No total, os aportes às três Unidades vão alavancar R\$ 134 milhões em investimentos no setor industrial, incluindo os recursos que deverão ser investidos por empresas participantes nos projetos que serão firmados futuramente.

O investimento nas Unidades fortalece o ecossistema de inovação da Embrapii na região Nordeste no Brasil. O evento contou com as presenças da ministra da Ciência, Tecnologia e Inovação, Luciana Santos, do presidente da Embrapii, Chico Saboya, da



Assinatura dos Termos de Cooperação que autorizam o funcionamento de duas novas Unidades Embrapii em Recife (PE)

diretora do Cetene, Giovanna Machado, do presidente da Fiepe e do Conselho Regional do Senai Pernambuco, Ricardo Essinger, e do CEO do Cesar, Eduardo Peixoto.

“O Brasil possui uma base de produção de conhecimento muito rica. Mas esse conhecimento está concentrado nas instituições públicas. Queremos conectar a produção do conhecimento científico com as demandas da sociedade. Vamos acelerar a transferência de tecnologia para as empresas e ampliar a nossa capacidade de inovar, de criar produtos e serviços e apresentar soluções para os desafios do país” disse a ministra da Ciência, Tecnologia e Inovação, Luciana Santos.

Para o presidente da Embrapii, Chico Saboya, as novas Unidades Embrapii poderão contribuir para a nova trajetória de desenvolvimento nacional. “O Brasil vive um processo precoce de desindustrialização. Daquelas 35% em que já fomos em 1985, auge da participação da indústria no PIB, temos hoje, a depender das estatísticas, algo que vai de 11% a 18%. Esse desafio é o desafio que a Embrapii compra, de

enfrentar um dos problemas mais graves do país, que é a perda da competitividade da indústria das últimas décadas. As duas novas unidades vão ajudar o Brasil a dar o salto que precisa para elevar seus padrões de competitividade, cujo o tecido produtivo nacional poderá se beneficiar da capacidade tecnológica que aqui está”, destacou Saboya.

A Unidade Embrapii Bio-

Cetene foi credenciada para desenvolver projetos na área de Biotecnologia aplicada à Micropropagação de Culturas Vegetais. A Unidade Embrapii ISI-TICs vai desenvolver projetos para aplicações satelitais. As duas juntas vão receber R\$ 16,6 milhões em investimentos da Embrapii e dos centros de pesquisa para desenvolvimento de projetos de pesquisas voltadas à inova-

ção industrial. As novas Unidades Embrapii BioCetene e ISI-TICs foram selecionadas em chamadas realizadas pelo Embrapii e o MCTI no segundo semestre de 2022. A assinatura do termo de cooperação é o que permite o início das atividades para o desenvolvimento de projetos de inovação industrial.

Continua na próxima página



### Prefeitura Municipal de Itambé – PE Aviso de Licitação

Processo Licitatório nº 009/2023, na modalidade Tomada de Preços nº. 002/2023. Menor preço por item. Objeto: contratação de empresa especializada em obras de engenharia, para prestação de serviços de reposição de pavimento em paralelepípedo granítico assentados sobre colchão de areia, com fornecimento de material e mão de obra por conta da contratada, conforme especificações constantes do edital. Abertura da Sessão: 28/07/2023, às 9h00min. Local de realização da sessão pública: Sala da Comissão Permanente de Licitação, localizada na Rua Josué de Castro, 84, Centro, Itambé-PE. Valor Total Estimado: R\$ 259.527,00 (duzentos e cinquenta e nove mil e quinhentos e vinte e sete reais). Edital na íntegra à disposição dos interessados na Divisão de Licitações, na Rua Josué de Castro, 84 - Centro - Itambé – PE, Fone (81) 3635-1409 – Ramal 236, de segunda a sexta-feira, no horário das 08h00min às 13h00min, pelo e-mail: comissaopl@hotmail.com ou através do site da BNC: www.bnc.org.br.

Itambé-PE, 10 de julho de 2023.

**Maria das Graças Galindo Carrazoni**  
Prefeita



# Economia

## ECONOMIA

### Continuação

Já a Unidade Embrapii Cesar, credenciada desde 2015 para desenvolvimento de projetos na área de produtos conectados, recebeu um novo aporte no valor de R\$ 35,5 milhões, provenientes da parceria entre Embrapii e Banco Nacional de Desenvolvimento (BNDES), do Programa Prioritário Rota 2030 e do contrato de gestão com o MCTI. Além disso, o contrato prevê uma contrapartida de R\$ 6,5 milhões da própria Unidade, chegando a um investimento total de R\$ 42 milhões.

“Hoje, boa parte dos produtos industriais são importados e precisamos superar a desindustrialização e voltar a produzir no Brasil. Sem dúvida, esse credenciamento é um passo muito importante para o Nordeste. Agradeço a todos a confiança e, em breve, voltaremos a ter uma indústria pujante na região”, destacou o presidente da Federação das Indústrias do Estado de Pernambuco (Fiepe) e do Conselho Regional do SENAI/PE, Ricardo Essinger.

### CESAR

A Unidade Embrapii Cesar atua na área de produtos conectados. O termo aditivo de contrato, assinado nesta segunda-feira (10), garante recursos para desenvolvimento de novos projetos até o ano de 2026. A projeção é de contratação de 49 projetos para atendimento a demandas do setor industrial em todo país.

“O Cesar se candidatou como sendo a primeira unidade de internet das coisas. Agora, vamos assinar um novo aditivo, de R\$ 35 milhões que serão destinados para 49 projetos, além de atrair cerca de R\$ 60 milhões da iniciativa privada. Essa é uma excelente oportunidade para trazer a indústria de har-

dware, um pleito sempre presente. Com o apoio da Embrapii, vamos fazendo com que software e hardware alavancuem a indústria da região”, destacou o CEO do Cesar, Eduardo Peixoto.

Entre os projetos já desenvolvidos na Unidade está o “Salvus”, dedicado ao monitoramento do nível de oxigênio de cilindros. Os pesquisadores criaram um sistema de monitoramento do nível do oxigênio, gerando maior precisão da posologia médica e menor desperdício, além de um controle mais preciso na gestão de estoque de oxigênio pelas clínicas. Outro destaque é o projeto “Wings – VAI, Assistente Veicular”, um assistente pessoal que entrega informação segura e precisa, como indicações de falhas e aspectos da saúde do carro em tempo real, evitando prejuízos causados pela falta de manutenção do carro, entre outros.

### CETENE

O Centro de Tecnologias Estratégicas do Nordeste (Cetene) - Unidade de Pesquisa do Ministério da Ciência, Tecnologia e Inovação (MCTI) – atua nas áreas de Biotecnologia, Nanotecnologia e Microeletrônica. Como Unidade Embrapii, o centro está habilitado a desenvolver projetos com foco na agroindústria, especialmente na área de Biotecnologia aplicada à cultura de tecidos para a produção em escala industrial de cana-de-açúcar. O intuito é o aumento da produtividade e a renovação de campos de produção do setor sucroenergético.

“A Unidade Embrapii BioCetene estará focada em impulsionar a pesquisa e o desenvolvimento de tecnologias estratégicas para a região Nordeste. Trabalharemos incansa-

velmente para conectar empresas com demandas tecnológicas apropriadas e fornecer soluções personalizadas para atender aos desafios enfrentados pelos setores produtivos”, disse a diretora do Cetene, Giovanna Machado.

O Cetene conta com laboratórios de referência, multiusuários nas macro áreas de nanotecnologia, biotecnologia, computação científica, sendo que todos contam com equipamentos e pesquisadores de altíssimo nível. No total, são cerca de 50 pesquisadores entre bolsistas e servidores da casa.

Criado em 2005, o Cetene apoia o desenvolvimento tecnológico e econômico da região Nordeste, além de promover a integração entre a sociedade, a inovação e o conhecimento. Trabalha em parceria com universidades, empresas e outros centros de pesquisa, promovendo inovação, difundindo tecnologias e multiplicando competências.

### ISI-TICS

O Instituto Senai de Inovação para Tecnologias da Informação e Comunicação (ISI-TICS), do Departamento Regional do Senai de Pernambuco (SENAI/PE), foi selecionado como Unidade Embrapii em dezembro de 2022. A Unidade Embrapii ISI-TICS vai atuar na área de Sistema de Inteligência Geoespacial, nas linhas de sistema para exploração imersiva em dados; sistemas de

posicionamento e navegação satelital; sistemas para sensoriamento remoto e conectividade. O objetivo das ações é apoiar as indústrias na melhoria da produtividade.

“O nosso papel, através dos sistemas de inteligência geoespacial, é contribuir para o desenvolvimento da cadeia industrial, por meio da integração de tecnologias como satélites e sensores em terra, provendo assim informações espaciais. Tudo isso possibilita a análise integrada para geração de inteligência em diversas áreas, desde a integração logística das cadeias industriais até equipamentos no chão de fábrica, além de aplicações na agricultura e na transição energética. Queremos contribuir na conexão dessa cadeia industrial como um todo”, disse o diretor de Inovação e Tecnologia do Senai/PE, Oziel Alves.

O ISI-TICS possui laboratórios de indústria 4.0, meio ambiente, alimentos, gesso, construção civil e metalmeccânica para dar suporte à execução dos serviços especializados. Estes laboratórios contam com equipamentos para amostragem, análise, tratamento e transformação de materiais, atividades fortemente realizadas nos negócios de consultoria e metrologia da instituição. A infraestrutura para gestão e operação de PD&I conta com aproximadamente 2 mil m<sup>2</sup> e possui capacidade para 150 colaboradores atuarem em atividades de pesquisa

aplicada de TICs, gerenciamento dos projetos, gestão e administração.

### EMBRAPII EM PERNAMBUCO

A Embrapii possui agora um total de cinco Unidades credenciadas no estado de Pernambuco. Além das duas novas Unidades, Cetene e ISI-TICS, e da Unidade CESAR, ainda estão credenciados o Centro de Informática da Universidade Federal do Pernambuco (CIN-UFPE) e o Instituto de Pesquisa em Petróleo e Energia (LI-TPEG), também da UFPE.

Somente em Pernambuco já foram alavancados R\$ 24 milhões em investimentos, por meio de projetos de inovação desenvolvidos nas Unidades Embrapii localizadas no estado. Ao todo, 18 empresas foram apoiadas, e 24 projetos resultaram em quatro pedidos de Propriedade Intelectual.

### SOBRE EMBRAPII

A Embrapii atua em cooperação com instituições de pesquisa, públicas ou privadas, para atender o setor empresarial, com o objetivo de fomentar a inovação na indústria. Para isso, conecta pesquisa e empresas e divide custos e riscos, ao aportar recursos não reembolsáveis em projetos de inovação. Na área internacional, a estratégia envolve a cooperação entre empresas nacionais e estrangeiras, por meio de parceria com agências de fomento de outros países.

### PROGRAMA DE DESENVOLVIMENTO DE PERNAMBUCO - PRODEPE EDITAL DE NÃO CONCORRÊNCIA

A empresa **COMERCIAL CIRÚRGICA RIOCLARENSE LTDA**, unidade-filial, localizada na **RODOVIA EMPRESÁRIO JOÃO SANTOS FILHO, Nº 689 – GP C5 – MURIBECA, JABOATÃO DOS GUARARAPES/PE – CEP 54.355-030**, inscrita no CNPJ (MF) sob nº **67.729.178/0006-53**, IE nº **0867098-60**, atendendo a exigência contida no artigo 13, da Lei nº 11.675, de 11 de outubro de 1999, e no artigo 17, do Decreto nº 21.959 de 27 de dezembro de 1999, faz saber aos interessados que comercializa ou se propõe a comercializar os produtos a seguir indicados, pleiteando para tanto a concessão dos benefícios fiscais e financeiros estabelecidos pelo PRODEPE na modalidade de **Central de Distribuição/Comércio Importador Atacadista**, e convoca a quem produza bem similar a apresentar comprovação da fabricação à Diretoria de Incentivos Fiscais da Agência de Desenvolvimento de Pernambuco – ADEPE no prazo máximo de 15 (quinze) dias partir da data de publicação deste edital que está disponível no seguinte link: [Xhttps://www.adepe.pe.gov.br/54-2023-comercial-cirurgica-rioclarense-ltda/](https://www.adepe.pe.gov.br/54-2023-comercial-cirurgica-rioclarense-ltda/)  
Endereço para correspondência: Agência de Desenvolvimento de Pernambuco – ADEPE, Av. Conselheiro Rosa e Silva, nº 347 – Espinheiro – Recife – PE. CEP: 52020-220.

Seção A da 2ª Vara de Execução de Títulos Extrajudiciais da Capital. Processo nº 0039812-67.2001.8.17.0001. EXEQUENTE: PANPHARMA DISTRIBUIDORA DE MEDICAMENTOS LTDA. EXECUTADO: RAIMUNDO THOMAS DA COSTA SOBRINHO, ALBERTO BARBOSA DE SOUZA. EDITAL DE CITAÇÃO – EXECUÇÃO POR QUANTIA CERTA. Prazo: 20 (vinte) dias. O(A) Exmo.(a) Sr.(a) Juiz(a) de Direito da Seção A da 2ª Vara de Execução de Títulos Extrajudiciais da Capital, em virtude de Lei, etc. FAZ SABER a EXECUTADO: RAIMUNDO THOMAS DA COSTA SOBRINHO, ALBERTO BARBOSA DE SOUZA, a(o)s qual(is) se encontra(m) em local incerto e não sabido que, neste Juízo de Direito, situado à AV DESEMBARGADOR GUERRA BARRETO, S/N, FORUM RODOLFO AJURELIANO, ILHA JOANA BEZERRA, RECIFE - PE - CEP: 50080-800, tramita a ação de EXECUÇÃO DE TÍTULO EXTRAJUDICIAL (12154), Processo Judicial Eletrônico - PJe 0039812-67.2001.8.17.0001, proposta por EXEQUENTE: PANPHARMA DISTRIBUIDORA DE MEDICAMENTOS LTDA. Assim, fica(m) a(o)s executado(a)s CITADO(A)S para, no prazo de 03 (três) dias contados do transcurso deste edital, efetuar(em) o pagamento da dívida: DATA DO CÁLCULO: 02/06/2017. VALOR DO DÉBITO: R\$ 252.792,60. VALOR DOS HONORÁRIOS ADVOCATÍCIOS: R\$ 25.279,26; VALOR DAS CUSTAS: R\$ 344,18; TOTAL DA DÍVIDA: R\$ 278.416,04 (duzentos e setenta e oito mil, quatrocentos e dezesseis reais e quatro centavos), sob pena de perihora de tantos bens quantos bastem para garantia da execução, ou, para, no prazo de 15 (quinze) dias também contados do transcurso deste edital, opor(em)se à execução por meio de Embargos, independentemente de penhora, depósito ou caução. No mesmo prazo das Embargos à Execução, poderá a(o)s executado(a)s requerer(em) o parcelamento da dívida na forma do art. 916 da Lei nº 13.105, de 16 de março de 2015. Advertência: Em caso de revelia será nomeado curador especial (art. 257, IV, da Lei nº 13.105, de 16 de março de 2015). Observação: O presente processo tramita de forma eletrônica através do sistema PJe. Independentemente de cadastro prévio, a parte advogada poderá realizar consulta através do seguinte endereço eletrônico: <https://pje.tjpe.jus.br/fg/ConsultaPublica/#!/view/seem>. A tramitação desta ação deverá ser feita através do referido sistema, sendo necessária a utilização de Certificação Digital. As instruções para cadastramento e uso do sistema podem ser obtidas através do seguinte endereço na internet: <http://www.tjpe.jus.br/web/processo-judicial-eletronico/cadastro-de-advogado>. E, para que chegue ao conhecimento de todos, partes e terceiros. RECIFE, 15 de junho de 2023.



# JC Negócios


**FERNANDO CASTILHO**

castilho@jc.com.br

Twitter: jc\_jcnegocios

Telefone: (81) 3413.6536

Os números do Boletim Focus desta segunda-feira não poderiam ser melhores para o Governo Lula. Os índices de preços IPCA (4,95%), IPCA Administrados (8,95%) estão com viés de baixa; a previsão do Câmbio trabalha com um dólar a R\$ 5,00 e a Taxa Selic em 12%. O mercado considera que além da Reforma Tributária que, finalmente, está em rota de aprovação no Senado e a do arcabouço fiscal deve ser concluído na volta do recesso embora o Governo tenha gasto muito dinheiro no pagamento de emendas para ver se concluiu o processo na última sexta-feira (30), o que não aconteceu.

Dito de outra forma: Para o mercado (que se expressa através do Boletim semana do Banco Central) o governo engrenou uma rota positiva para criar as condições de que, já na próxima reunião do Copom, seja possível aprovar uma redução (pequena) da taxa Selic atendendo à forte pressão agora vinda de todos os lados em direção ao colegiado do Banco Central.

Mas, certamente, a informação mais valiosa está na expectativa da taxa de inflação que esta semana caiu país uma vez para 4,95%, no final do ano. Como o atual o teto da meta de inflação foi estabelecido pelo Conselho Monetário Nacional em 4,75% existe agora apenas 2 décimos entre uma e outra.

Esse número só já não é igual ao teto da Inflação estimado pelo Conselho Monetário Nacional porque o mercado, também, sabe que agora em julho e em agosto o IBGE deve compensar a queda artificial que o governo Bolsonaro efetuou nesses dois meses ano passado com as mudanças nas alíquotas de combustíveis, energia e telecomunicações. Elas provocaram uma queda artificial de -0,68% em julho, -0,36% e -0,29% em setembro que serão corrigidos (para maior) meses três meses. Mas ainda assim apontando para uma taxa final do ano cada vez mais próxima dos 4,75% que o Banco Central considera dentro da meta.

Os números divulgados ontem no Boletim Focus apontam para isso. E a tendência é que semana a semana essa previsão de o

## Mercado já simula inflação do Brasil dentro da meta

Brasil voltar a cumprir à sua meta de inflação depois de três anos fora dela é que anima os analistas do mercado financeiro.

Mas o problema da Selic não vai se resolver quando o Copom anunciar uma baixa, ainda que simbólica. O problema real neste momento no mercado é a trava geral dos bancos para conceder crédito. Isso acontece devido a fragilidade das empresas que ficaram mais endividadas apenas porque precisaram pagar taxas maiores apenas para continuar adimplentes rolando suas dívidas.

### SUBIDA RÁPIDA

Pode-se dizer que em parte a elevação das taxas - de 2% para 13,75% - se deu rapidamente em apenas 18 meses. A maioria das empresas estava numa rota de contratar capital de giro e isso não lhes permitiu voltar a um controle do caixa mais rápido. Assim, o endividamento subiu e o banco travou o crédito temendo que ele se tornasse impagável pela empresa.

Dito de outra forma: a empresa precisou tomar crédito a uma taxa em alta e foi aumentando o endividamento. Aí quando bateu no teto da operação, o banco parou porque temia que ela não tivesse como pagar. Uma volta a um nível adequado talvez só seja possível nos mesmos 18 meses (o período de tempo em ela saiu de 2% para 13,75%) para uma queda desses 13,75% para alguma coisa próxima de 9,50%, no final de 2024.

Não vai ser fácil, não vai ser logo e muita gente vai ficar pelo caminho na jornada. Mas a julgar pelo sentimento expresso pelo mercado no Boletim Focus desta segunda-feira (10) existe uma oportunidade. Se o governo Lula não se avexar e quiser entregar mais sacando no cheque especial do gasto público.

### PERNAMBUCANOS

Além do ministro



DIVULGAÇÃO

da Integração e Desenvolvimento Regional, Waldez Góes, apenas os governadores João Azevedo (Paraíba), Fátima Bezerra (Rio Grande do Norte), compareceram à posse do novo superintendente da Sudene, Danilo Cabral. Foi uma solenidade de autoridades pernambucanas. A vice-governadora de Pernambuco, Priscila Krause, o prefeito do Recife João Campos e o presidente do Banco do Nordeste, Paulo Câmara além dos ministros André de Paula (Pesca e Aquicultura) e Luciana Santos (Ciência, Tecnologia e Inovação), os senadores por Pernambuco, Humberto Costa e Teresa Leitão e deputados federais e estaduais.

### SER PRESIDENTE...

A consultoria em Organização e Gestão de Pessoas da EY Brasil divulgou os resultados de uma pesquisa bem interessante sobre o comportamento de conselheiros em empresas com boa governança. O estudo indica que 88% dos presidentes não exercem função executiva na empresa. Ou seja, eles têm mais a função de "aconselhar" do que administrar de fato os diretores.

### ...DO CONSELHO

Entretanto, apenas 14% das empresas dos participantes possuem

mulheres nessa posição. Mas grande maioria, 92% dos participantes, concorda que o (a) presidente do Conselho de Administração tem como norte a sustentabilidade de longo prazo e atender os diferentes grupos de interesse da empresa. Finalmente, para ser presidente do Conselho é fundamental que o profissional seja experiente, ter idade média de 59 anos devendo ocupar o cargo de conselheiro há mais de quatro anos.

### HIDROGÊNIO VERDE

O Diretor no Brasil do DAME Group, Disney Barroca Neto fala, amanhã (12) na Fiepe num workshop de 9h às 12h sobre o potencial de negócio de hidrogênio verde a partir da experiência de quem já faz esse tipo de negócio. O DAME é um grupo de classe mundial com 140 anos de experiência em suas principais atividades atuando em mais de 90 países diferentes e dono de uma frota de 100 embarcações principais apoiadas por uma ampla gama de equipamentos auxiliares. Na área de infraestrutura de hidrogênio verde que já estão acontecendo ele opera com as empresas Engie, Exmar, Fluxys, Porto de Antuérpia, Porto de Zeebrugge, WaterstofNet.

### TESOURO DIRETO

Os investimentos

no Tesouro Renda+ Aposentadoria Extra, o novo título do Tesouro Direto, atingiram R\$ 1 bilhão em cinco meses de negociação na B3, a Bolsa do Brasil. Do total de investidores 24% (12,3 mil) são novatos. Os papéis mais preferidos foram o Renda+ 2030, com R\$ 374,3 milhões; Renda+ 2035, R\$ 192,1 milhões; e o Renda+ 2065, com R\$ 133,2 milhões. O Tesouro Renda+ Aposentadoria Extra será sempre devolvido em 240 prestações mensais e o valor inicial para começar a investir no produto é de cerca de R\$ 30.

### MULTA DA LGPD

A Autoridade Nacional de Proteção de Dados (ANPD) revelou que aplicou sua primeira multa na empresa Telekall Infoservice, do ramo de telefonia, por descumprimento à LGPD por inexistência do encarregado pelo tratamento de dados pessoais e o não atendimento aos pedidos da ANPD durante a fiscalização. As multas foram de R\$ 7.200,00.

### LITIGÂNCIA

O advogado pernambucano Lucas Buriel, do escritório BTH Advogados, está lançando seu novo livro "Litigância de Má-Fé", que aborda questões como a conduta processual pautada na boa fé, a organização dos atos ilícitos no âmbito judicial e diversos aspectos teóricos relacionados à litigância de má-fé.



# Economia

## INFLAÇÃO

# Inflação na meta este ano entra no radar do mercado

Embora esse ainda não seja o cenário-base da maioria das instituições, economistas afirmam que a possibilidade de sucesso no controle de preços entrou no radar do mercado

Agência Estado

A queda da inflação em ritmo mais rápido do que o previsto nos últimos meses fortaleceu no mercado a avaliação de que há chance de o IPCA ficar abaixo do teto da meta ainda neste ano (de 4,75%), interrompendo uma sequência de descumprimento do alvo quem vem desde 2021. Embora esse ainda não seja o cenário-base da maioria das instituições, economistas ouvidos pelo Estadão/Broadcast, sistema de notícias em tempo real do Grupo Estado, afirmam que a possibilidade de sucesso no controle de preços entrou no radar do mercado.

O centro da meta de inflação que o Banco Central precisa alcançar neste ano é de 3,25%, mas há um intervalo de tolerância de 1,5 ponto porcentual para cima ou para baixo - o que levaria o teto ao máximo de 4,75%. A expectativa do mercado é de que o IBGE divulgue hoje variação negativa (desinflação) para o IPCA de junho, depois de a prévia no mês ter ficado em 0,04%.

Na semana passada, UBS BB e XP Investimen-



MARCELLO CASAL JR./AGÊNCIA BRASIL

Ipea projeta maior crescimento e menor inflação em 2023

tos revisaram seus cenários e passaram a prever inflação abaixo do teto da meta neste ano, reduzindo a projeção de alta do IPCA de 4,9% para 4,7% em ambos os casos. Os economistas das duas casas citaram, em relatórios, a desinflação de bens e a redução dos preços de combustíveis pela Petrobras como fatores que influenciaram as mudanças.

“A Petrobras anunciou um corte de 5,6% na gasolina e de 3,9% no GLP aos distribuidores no dia 30 de junho, o que causa, na nossa visão, um efeito permanente (negativo) de 0,14 ponto porcentual na inflação deste ano”, explicou o economista da XP Alexandre Maluf, citando também a expectativa de deflação de automóveis com a prorrogação do programa de descontos em carros patrocinado pelo governo federal.

Outros analistas conservam a expectativa de IPCA acima do teto da meta em

2023, mas reconhecem que uma taxa abaixo de 4,75% está no radar. O estrategista-chefe da Constância Investimentos, Alexandre Lohmann, espera inflação de 4,80% neste ano - já considerando deflações nas leituras de junho (-0,14%) e julho (-0,11%) - e afirma que o cumprimento da meta pelo BC neste ano não está fora da mesa.

“Estamos avaliando, mas é muito factível termos o IPCA dentro do teto já que, entre a minha previsão e o teto, não tem quase nada”, diz Lohmann. “Houve uma queda muito importante de alimentação e um corte recente da gasolina que puxaram para baixo a inflação corrente.”

Mesmo assim, o economista alerta que a esperada sequência de deflações em junho e julho pode levar a uma correção excessiva das estimativas do mercado para baixo, devido à desaceleração do IPCA acumulado em 12 meses.





# Saúde e Bem-estar

## SUS

DRAZEN\_ZIGIC/FREEPIK



A dor no peito é um dos principais sintomas do infarto, com a sensação que pode irradiar para o braço esquerdo

O estudo leva em consideração dados do Sistema de Internação Hospitalar do Datasus, do Ministério da Saúde

# Internações por infarto aumentam mais de 150% no Brasil

### AGÊNCIA BRASIL

Um levantamento do Instituto Nacional de Cardiologia (INC) mostra que, entre 2008 e 2022, o número de internações por infarto aumentou no Brasil. Entre os homens, a média mensal passou de 5.282 para 13.645, alta de 158%. Entre as mulheres, a média foi de 1.930 para 4.973, aumento de 157%.

O estudo leva em consideração dados do Sistema de Internação Hospitalar do Datasus, do Ministério da Saúde. Por isso, cobre todos os pacientes brasileiros que usam os serviços do Sistema Único de Saúde (SUS), seja nos hospitais públicos ou nos privados que têm convênios. Isso representa de 70% a 75% de todos os pacientes do país.

Alguns fatores aumen-

tam os riscos de infarto, informa o Instituto Nacional de Cardiologia. “O infarto do miocárdio acontece em populações mais idosas. E sabemos também do aumento da prevalência da obesidade na população brasileira”, explica a diretora-geral do INC, Aurora Issa.

Segundo Aurora, o frio também aumenta as chances de infarto. Dados do INC indicam que os casos são mais frequentes

durante o inverno. No ano passado, o número de infartos nessa estação foi 27,8% maior em mulheres e 27,4% maior em homens na comparação com o verão.

“O frio leva à contração dos vasos [sanguíneos]”, diz a especialista. “A pessoa que tem um infarto, na maioria das vezes, já tem a placa de gordura nas artérias. O que leva ao infarto é uma inflamação na placa e a formação

de um trombo em cima dessa placa. As infecções, muitas vezes, são um gatilho para a inflamação.”

As doenças cardiovasculares são a principal causa de morte entre homens e mulheres no Brasil. Entre 2017 a 2021, 7.368.654 pessoas morreram por esse motivo no país. De acordo com o INC, as principais formas de prevenção são a prática de exercícios físicos e a alimentação balanceada.



# Saúde e Bem-estar

## TUBERCULOSE

# Vacina BCG para bebês protege contra formas graves da tuberculose

**BCG é a única vacina disponível para prevenção da tuberculose e pode conferir proteção em crianças contra as formas mais graves da doença**

**CINTHYA LEITE**

A vacina BCG (bacilo Calmette-Guérin, nome dos seus criadores) é uma das primeiras que os bebês devem tomar ao nascer. É a BCG que previne as formas mais graves da tuberculose.

Apesar de ser obrigatória para recém-nascidos, a BCG enfrenta, no Brasil, uma queda na cobertura vacinal ao longo dos anos: houve uma queda, na última década, de praticamente 100% em 2012 para 90% do público-alvo em 2022.

“É fundamental para o País e o Sistema Único de Saúde (SUS) a retomada da produção nacional da vacina BCG”, diz o médico pediatra Caio Delgado.

“Nesse sentido circulou uma notícia muito importante: a Fiocruz assinou um termo de manutenção da Fundação Atila de Paiva para recuperar capacidade de produção nacional da vacina.”

A BCG é a única vacina disponível para prevenção da tuberculose e pode conferir proteção em crianças contra as formas mais graves da doença, como a meningite tuberculosa e a tuberculose miliar.

A vacinação com a BCG é recomendada desde o nascimento para crianças que tenham peso igual ou



BCG tem sido usada na população desde os anos 1930

superior a 2 quilos.

De dose única, a BCG deve ser aplicada até o primeiro mês de vida do bebê, porque a incidência das formas mais graves da tuberculose costuma ocorrer enquanto a criança ainda é bem nova.

A BCG é uma vacina intradérmica e, por isso, deixa uma marca no braço da criança. As demais vacinas são intramusculares ou intracutâneas, de mais fácil aplicação.

Até bem pouco tempo, quando a vacina não ocasionava marca no braço, era recomendada a revacinação. Agora, não é preciso repetir.

Segundo a Organização Mundial de Saúde (OMS), estima-se que a imunização previna de 2 a 3 milhões de mortes por ano.

“A vacinação, que deve ser realizada até antes da criança completar 5 anos, auxilia no controle da tuberculose, trazendo proteção para crianças e adultos.

Além disso, se você ou alguma pessoa próxima contrair a doença, passar pelo tratamento correto diminui significativamente as chances de surgirem bactérias mais resistentes e aumenta as de cura”, destaca o pediatra Caio Delgado.

Vale chamar a atenção para os principais sintomas da tuberculose, como tosse por três semanas ou mais, febre e emagrecimento.

Além disso, é importante reforçar que o diagnóstico e o tratamento, capaz de levar à cura da tuberculose, estão disponíveis no Sistema Único de Saúde (SUS).

O Brasil é o país com o maior número de casos notificados de tuberculose nas Américas. Em 2022, cerca de 78 mil pessoas adoeceram por tuberculose no País. O número representa um aumento de 4,9% em relação à 2021, segundo informações da edição especial do Boletim Epidemiológico do Ministério da Saúde.

**INFORMAÇÃO E CREDIBILIDADE. Tudo em um só lugar.**

Jornal do Commercio





# Mobilidade

## TRANSPORTE PÚBLICO

JC/IMAGEM



O sistema de transporte intermunicipal atende às cidades da Zona da Mata, Agreste e Sertão de Pernambuco. São sete empresas (Progresso, 1002, Borborema, Rodotur, Astrotur, Coletivos, Joalina e Logo Transporte) que transportam 1,3 milhão de passageiros por mês

# Governo de Pernambuco reajusta preço das passagens de ônibus do transporte intermunicipal em 7,24%

**Aumento da tarifa começou a valer nesta segunda-feira (10/7). Por enquanto, não há previsão de que o Estado também reajuste as passagens dos ônibus do Grande Recife**

ROBERTA SOARES

As passagens dos ônibus rodoviários que fazem as linhas intermunicipais no Estado de Pernambuco estão mais caras. O governo de Pernambuco autorizou um novo reajuste dos valores que passou a vigorar nesta segunda-feira (10/7). O índice de aumento,

segundo a Empresa Pernambucana de Transporte Intermunicipal (EPTI), gestora do sistema intermunicipal, foi de 7,24% e para compensar os efeitos da inflação do período de 1º de março de 2022 a 31 de maio de 2023.

O sistema de transporte intermunicipal (Serviços Rodoviários Intermunicipais de Passageiros de Pernambuco) atende às cidades da Zona da Mata, Agreste e Sertão de Pernambuco. São sete empresas (Progresso, 1002, Borborema, Rodotur, Astrotur, Coletivos, Joalina e Logo Transporte) que transportam 1,3 milhão de passageiros por mês.

O aumento foi autorizado pela Agência de Regulação de Pernambuco (Arpe). Segundo a EPTI, o percentual de 7,24% é o máximo que pode ser praticado por cada empresa. O aumento real das tarifas é definido por cada uma das

empresas, de acordo com as linhas.

Caberá à EPTI fiscalizar se os valores não excederam o percentual máximo. Em 2022, o reajuste foi de 11%.

### AUMENTO DAS PASSAGENS DE ÔNIBUS DO GRANDE RECIFE

Pelo menos por enquanto, não há previsão de que o governo de Pernambuco vai aumentar, também, as passagens dos ônibus da Região Metropolitana do Recife. No início da gestão da governadora Raquel Lyra, o Estado anunciou que não iria reajustar as tarifas porque, antes, pretendia "moralizar" o sistema, que tem sofrido com uma evasão de receita na ordem de 15%, o que representa um prejuízo mensal de R\$ 20 milhões.

Na época, a garantia foi dada pelo secretário de Mobilidade e Infraestrutu-

ra de Pernambuco, Evandro Avelar, que agora responde pela infraestrutura rodoviária e pelo transporte coletivo do Estado - não só o metropolitano, mas também o intermunicipal.

Transporte intermunicipal quer o mesmo tratamento do transporte metropolitano em Pernambuco

Segundo o secretário, pelo menos até o mês de julho um possível realinhamento tarifário não estaria na pauta de discussões do Estado - o que de fato se confirmou até agora. A justificativa apresentada para a boa notícia na época era de que o governo entendia ser necessário fazer uma avaliação das condições operacionais do Sistema de Transporte Público de Passageiros da RMR (STPP).

### SUBSÍDIO PARA O TRANSPORTE PÚBLICO

Outra razão que justifi-

cou a a decisão do Estado de não discutir um aumento das passagens foi o dinheiro recebido do chamado Auxílio Transporte Público, a ajuda federal para cobrir a gratuidade dos idosos nos ônibus, metrô e trens do País.

O Estado recebeu, no fim de 2022, R\$ 92,4 milhões para dividir com todos os operadores de ônibus da Região Metropolitana do Recife, concessionárias ou permissionárias, assim como com o sistema de ônibus intermunicipal, que atende o interior do Estado. Mas, mesmo assim, o intermunicipal está sendo reajustado agora.

No total, o Auxílio Transporte Público envolveu a quantia de R\$ 2,5 bilhões para todos os sistemas de transporte público regulares do País e que se cadastraram. No caso de Pernambuco, os valores seriam abatidos do subsídio repassado pelo Estado.



# Mobilidade

## MOBILIDADE URBANA

Decisão, como tem sido comum nos adiamentos frequentes, seria para não prejudicar a liberação de recursos para as cidades

# Governo federal amplia, mais uma vez, prazo para elaboração dos Planos de Mobilidade Urbana

ROBERTA SOARES

**L**á vamos nós de novo. Mais uma vez, o governo federal optou por ampliar - de novo - o prazo para que municípios brasileiros elaborem seus Planos de Mobilidade Urbana (PMUs). Agora, o novo prazo limite - que não duvide, deverá ser adiado quando a data chegar - é abril de 2024 e abril de 2025.

As cidades com mais de 250 mil habitantes terão até 12 de abril de 2024 para finalizar os PMUs, enquanto que 12 de abril de 2025 é o limite para os municípios com até 250 mil habitantes.

A Medida Provisória 1.179/2023 que altera a Lei 12.587/12 (a chamada Lei da Mobilidade Urbana) foi editada na sexta-feira (7/7) pelo presidente da República, Luiz Inácio Lula da Silva (PT) e publicada numa edição extraordinária do Diário Oficial da União (DOU).

Desde a entrada em vigor da lei, os prazos limites de elaboração dos planos de mobilidade têm sido adiados ano após ano, gestão após gestão.

Como sempre argumenta, o governo federal explicou que a ampliação dos prazos foi decidida para permitir a continuidade das ações de apoio para a ampliação das capacidades municipais, "permitindo que as cidades pequenas tenham tempo hábil para a conclusão de suas obrigações, sem prejudicar sua população".

### SEM PLANOS DE MOBILIDADE URBANA CIDADES PERDEM INVESTIMENTOS

Isso porque a Lei da Mobilidade Urbana condiciona a elaboração dos PMUs à liberação de recursos federais. Os



BRUNO CAMPOS/JC IMAGEM

Lei da Mobilidade Urbana, de 2012, condiciona investimentos federais à elaboração dos Planos de Mobilidade Urbana (PMUs)



GUGA MATOS/JC IMAGEM

Segundo a União, somente em 2023 o Ministério das Cidades deverá investir R\$ 2,7 bilhões em mobilidade no País e, por isso, as cidades que não finalizaram os PMUs não poderiam ficar de fora. Assim, a decisão de ampliar o prazo novamente

municípios com mais de 20 mil habitantes são obrigados a elaborar e aprovar planos de mobilidade, considerando serviços de transporte público, circulação viária, acessibilidade para pessoas

com deficiência e restrição de mobilidade, bem como a operação e o disciplinamento do transporte de carga na infraestrutura viária, entre outras diretrizes previstas na Lei 12.587/12.

A norma também estabelece que a sistemática de avaliação, revisão e atualização periódica do Plano de Mobilidade Urbana deve ocorrer em um prazo não superior a dez anos.

Dados do Ministério das Cidades, pasta responsável pela Política Nacional, apontam que a maioria das cidades com até 250 mil habitantes ainda não possui o plano municipal elaborado e aprovado — e ainda alguns municípios com mais de 250 mil habitantes não concluíram.

Segundo a União, somente em 2023 o Ministério das Cidades deverá investir R\$ 2,7 bilhões em mobilidade no País e, por isso, as cidades que não finalizaram os PMUs não poderiam ficar de fora. Assim, a decisão de ampliar o prazo novamente.

O governo federal lembra, ainda, que disponibiliza o acesso para gestores municipais a um sistema de apoio à elaboração de planos de mobilidade urbana. O PlanMob está disponível neste link: <https://planmob.mdr.gov.br/login>.



# Segurança

## VIOLÊNCIA SEXUAL

# Polícia prende suspeito de estuprar 4 mulheres no Aeroporto do Recife

Ex-funcionário de empresa que presta serviço de vigilância no aeroporto, capturado ontem, foi encaminhado para o Cotel

RAPHAEL GUERRA

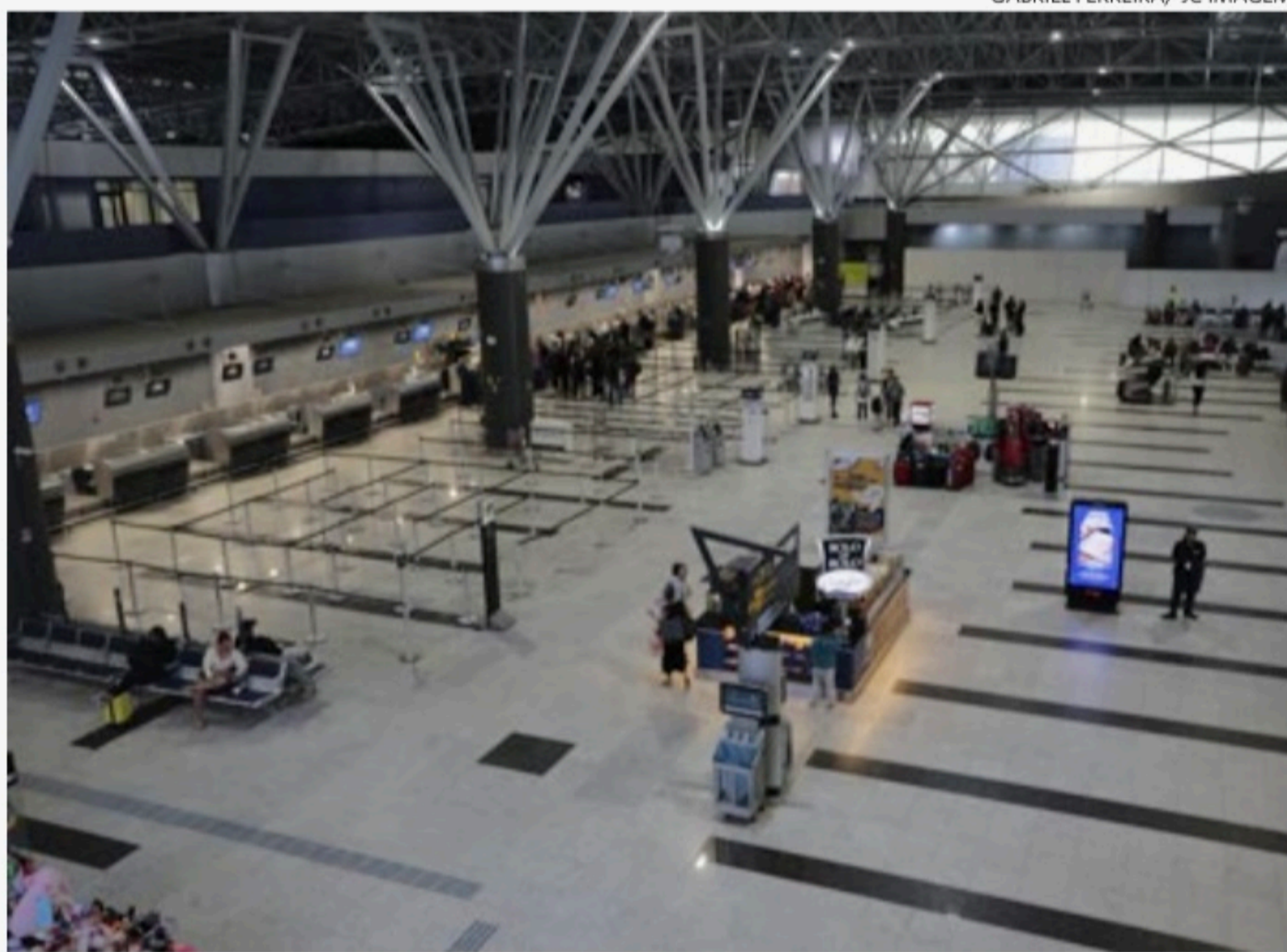
A Polícia Civil prendeu, ontem, o homem suspeito de estuprar quatro mulheres durante uma entrevista de emprego no Aeroporto Internacional do Recife Guararapes - Gilberto Freyre, na Zona Sul do Recife.

O suspeito, que não teve nome e idade revelados, era funcionário da empresa terceirizada que presta serviços de vigilância no aeroporto e estava atuando como recrutador para preenchimento de vaga de inspetor de segurança. Após as denúncias, ele foi desligado.

A prisão foi confirmada pelo delegado Augusto de Castro, da Delegacia de Boa Viagem. “Houve o cumprimento de mandado de prisão, e ele seguirá para o Cotel (Centro de Observação e Triagem, em Abreu e Lima)”, disse.

O mandado de prisão preventiva foi expedido pela 7ª Vara Criminal da Capital. O suspeito estava escondido na casa do pai, no bairro do Ipsep, também na Zona Sul do Recife.

Segundo a Polícia Civil, duas vítimas têm 23 anos e outras duas têm 37. Três delas procuraram a Delegacia de Boa Viagem em 30 de junho, um dia após a



Vítimas relataram à polícia que crimes sexuais aconteceram durante entrevista de emprego

entrevista de emprego que aconteceu numa sala do aeroporto. A quarta vítima procurou dias depois.

As mulheres contaram que, ao entrarem na sala para participarem da seleção de empresa, foram trancadas pelo suspeito. A “entrevista” aconteceu individualmente. O recrutador teria informado que “iria fazer uma revista nelas, tocando em partes íntimas nos corpos delas”. Nesse momento, os abusos foram consumados, segundo depoimentos.

O suspeito foi indiciado pelo crime de estupro nos quatro inquéritos que estavam sob investigação. O resultado foi remetido à Justiça na última sexta-feira (7).

“No interrogatório, ele negou as acusações. Mas, pelas provas que colhemos durante a investigação, houve o indiciamento e pedido de prisão. Não posso dar mais detalhes porque o caso está sob si-

gilo”, afirmou o delegado.

Castro disse ainda que o Ministério Público concordou com o resultado das investigações e já denunciou o suspeito à Justiça.

Em nota à imprensa, a Polícia Civil informou que as “investigações prosseguem para saber se há outras vítimas”.

### DETALHES SOBRE O CRIME

Na última sexta-feira, em entrevista à *TV Globo*, uma das vítimas relatou que o recrutador mostrou que tinha uma arma no pênis, mandou ela colocar um canivete entre os seios e baixou a calça dela. O suspeito argumentou que a ação era necessária para simular uma revista íntima para identificação de drogas em passageiros.

“Ele, literalmente, baixou minha calça. Eu não tive reação, não sabia o que fazer naquele momento. Eu fiquei congelada. Eu entrei em choque.

Eu sabia que ele tinha me mostrado uma arma, tinha um canivete ali, naquele local, a porta estava trancada. Quando ele baixou a minha calça, foi muito rápido. Minha calça era folgada, então ele ‘ingeriu’ o dedo na minha parte íntima, me molestou totalmente, abusou com os dedos. Não tive como me defender porque não tive ação”, relatou.

### PEDIDO DE INDENIZAÇÃO

As mulheres devem entrar na Justiça para pedir uma indenização à empresa onde o suspeito trabalhava.

“A gente entende que é necessário adotar medidas tanto no âmbito criminal quanto no cível, a título indenizatório, em face da empresa, tendo em vista que o fato aconteceu dentro da empresa. Também estão sendo estudadas medidas no âmbito cível contra o agressor”, afirmou o advogado

José Albérico Santos.

Os advogados das vítimas também pretendem entrar com ação, em caráter liminar, para que a empresa pague tratamento psicológico para elas.

### O QUE DIZEM A AENA E A EMPRESA TERCEIRIZADA?

Na semana passada, a Aena Brasil, responsável pela administração do aeroporto, afirmou, em nota, que tomou conhecimento do caso na manhã do dia 30 de junho e “exigiu o afastamento imediato do denunciado. Soubemos que logo em seguida, que o mesmo já foi detido pela polícia”, disse.

Por já ter passado o prazo do flagrante, o suspeito prestou depoimento e foi liberado.

“A concessionária repudia qualquer gesto de violência, e não tolera nenhum ato desse tipo. O fato está ainda em investigação pela polícia, com quem estamos colaborando para que o caso seja elucidado o mais rápido possível”, declarou a Aena.

A GPS Predial Sistemas de Segurança Ltda. informou, também em nota, que, “tomou as medidas necessárias, incluindo o desligamento do funcionário envolvido”.

“A empresa lamenta profundamente o ocorrido e reforça que não compactua com qualquer tipo de violência ou conduta desrespeitosa que contrariem os valores contidos em seu código de conduta e ética. A empresa está colaborando com as autoridades na apuração dos fatos”, afirmou.

A defesa do suspeito não foi encontrada para comentar a conclusão das investigações.



# Segurança

## VIOLÊNCIA

# Trabalhador é torturado e ameaçado de ser enterrado em Porto de Galinhas

Vítima foi agredida por cinco homens, que questionaram o que ele estava fazendo na praia. Sob a mira de uma arma, ainda teve o apartamento revirado

**RAPHAEL GUERRA**

O funcionário de uma empresa de serviços de impermeabilização viveu momentos de terror, na última quinta-feira, na praia de Porto de Galinhas, Litoral Sul de Pernambuco. Ele foi abordado por criminosos, agredido e ameaçado de morte. Ainda teve o apartamento revirado.

Um boletim de ocorrência foi registrado na Delegacia de Porto de Galinhas, que começou a investigar o caso. A vítima e outros dois funcionários, todos de Olinda, no Grande Recife, chegaram na praia há uma semana para fazer o serviço de impermeabilização em um edifício. Por volta das 21h da quinta-feira, quando caminhava pelo centro de Porto, aconteceu a abordagem violenta à vítima.

Segundo o funcionário, um homem não identificado se aproximou e perguntou, em tom ameaçador, o que ele estava fazendo em Porto de Galinhas. A vítima relatou que era de Olinda e que estava fazendo um serviço em um prédio. Nesse momento, segundo o depoimento, outras quatro pessoas se



Homem agredido estava hospedado em Porto de Galinhas para realizar trabalho de impermeabilização em um edifício

aproximaram e informaram que “pessoas de Olinda não eram bem-vindas”.

Para a polícia, a informação indica que há uma guerra entre facções criminosas das duas localidades.

Do centro de Porto, a vítima foi cercada e levada até uma área de manguezal, onde sofreu as agressões e ameaçaram enterrá-lo no local. Sob a mira de uma arma de fogo, o homem foi obrigado e levar o grupo até o apartamento onde estava hospedado. O espaço foi revirado e, como os criminosos não encontraram nada suspeito, foram embora. Mas levaram os celulares da vítima e de outro funcionário da empresa.

Até a noite de ontem, nenhum suspeito havia sido preso pelo crime.

### FACÇÃO IMPÕE MEDO EM PORTO DE GALINHAS

No final de junho deste ano, a Polícia Civil deflagrou operação para cumprir mandados de prisão preventiva contra integrantes da facção Trem Bala, que atua na praia de Porto de Galinhas. A investigação apontou que o grupo é especializado no tráfico de drogas, comércio ilegal de armas de fogo, tortura e lavagem de dinheiro.

Para a polícia, o grupo é bem organizado, com estrutura hierárquica e divisão de tarefas entre os membros: há “olheiros”, vendedores de drogas, gerentes do tráfico, homicidas, “laranjas” que emprestam contas bancárias para a lavagem de dinheiro, chefias e líderes da organização.

A facção tem forte atuação nos municípios de Ipojuca (onde fica Porto de Galinhas), Cabo de Santo Agostinho, Sirinhaém, Itamaracá, Escada, Jaboatão dos Guararapes, entre outros.

Ao longo das investigações, foram apreendidos cerca 200 cadernos, onde constavam parte da contabilidade do tráfico de drogas. A polícia acredita que, entre o ano de 2021 e início de 2022, a facção arrecadou quase R\$ 10 milhões. Além disso, o grupo gastou, no mesmo período, quase R\$ 300 mil na aquisição de armas de fogo e R\$ 114 mil com munições coletes a prova de bala.

O nome da Operação Manguezal Vermelho faz referência à planta mangue vermelho, vegetação típica de mangues que,

quando tem sua casca raspada, apresenta uma coloração avermelhada. É uma alusão à existência de cemitérios clandestinos nas áreas de mangue nos distritos de Porto de Galinhas e Nossa Senhora do Ó, também em Ipojuca.

As investigações apontaram que vítimas do grupo violento eram torturadas, mortas e enterradas nesses locais. Os alvos, em geral, são traficantes rivais, usuários de drogas em dívidas com a facção e pessoas que praticavam crimes patrimoniais na região. Pessoas apontadas como informantes da polícia também eram mortas após serem “julgadas e condenadas” por uma espécie de tribunal do crime.

Dos 24 mandados de prisão, 14 foram cumpridos em presídios do Estado.

BRUNO CAMPOS/JC IMAGEM



# Segurança

## CASO BEATRIZ

# À Justiça, Polícia Civil diz que não há suspeita de fraude em laudo de perícia

ARQUIVO PESSOAL

No mês passado, juíza solicitou informações sobre a suspeita de que um perito teria recebido R\$ 1,5 milhão pra falsificar uma perícia do Caso Beatriz, o que foi negado

RAPHAEL GUERRA

A Justiça recebeu esclarecimentos da chefia da Polícia Civil de Pernambuco a respeito da suspeita, apontada pela Polícia Federal, de que um perito criminal teria recebido R\$ 1,5 milhão para falsificar um laudo e favorecer o colégio particular onde aconteceu o assassinato da menina Beatriz Angélica Mota, de 7 anos, em Petrolina, no Sertão.

Em despacho publicado na última semana, a juíza Elane Brandão Ribeiro, responsável pelo processo, afirmou que a Polícia Civil desmentiu a Polícia Federal e negou a existência de “procedimento disciplinar ou inquisitorial que apure possível recebimento de propina para falsificação de laudo pericial por parte do perito Gilmário dos Anjos no Caso Beatriz”.

O despacho da magistrada também citou a resposta da delegada Polyanna Neri, que foi apontada como a responsável por falar da suspeita de propina. A delegada “informou que “em nenhum momento chegou a seu conhecimento, seja formal ou informalmente, notícias sobre recebimento de propina por parte do perito Gilmário dos Anjos, para falsificação de laudos periciais”.

A suspeita de que o perito



Beatriz Mota, 7 anos, foi morta a facadas em festa de formatura no colégio onde estudava, em Petrolina

teria recebido propina foi citada em relatório da Polícia Federal sobre a Operação Metástase, deflagrada em abril deste ano para prender suspeitos de integrar um esquema de milícia no interior do Estado. Apesar de a investigação da PF não ter qualquer relação com o Caso Beatriz, informações acabaram chegando ao conhecimento dos policiais federais.

A informação foi apresentada pela defesa do acusado de matar Beatriz à juíza, que decidiu interromper o andamento do processo para solicitar os esclarecimentos à Polícia Civil e à delegada mencionada pela Polícia Federal.

Na época, procurada pelo **JC**, a delegada negou ter conhecimento de qualquer investigação contra o perito por suspeita de fraude em perícia.

O perito criminal, também procurado pela reportagem, negou qualquer acusação. “Não respondo a nenhum procedimento disciplinar e não estou na

condição de indiciado em inquéritos estaduais e federal. Com relação ao despacho expedido pela MM juíza, espero que, ao final do prazo estabelecido, as diligências sejam concluídas e que esse fato seja esclarecido”, disse na ocasião.

Após a publicação do novo despacho da juíza, confirmando que não há investigação em andamento contra o perito criminal, os advogados dele enviaram nota à imprensa.

“Gilmário dos Anjos reitera o compromisso com a busca da verdade, a imparcialidade e a excelência técnica, sendo o seu trabalho baseado em métodos científicos rigorosos com o objetivo de elucidar os mais complexos casos”, diz a nota.

“O perito buscará a reparação dos danos sofridos com a divulgação de informações infundadas através das medidas correcionais e judiciais cabíveis, pois não se pode usar brasões ou instituições de forma ilimitada, atacando a honra e a história de profis-

sionais sérios, competentes e comprometidos com o seu labor”, declara outro trecho do texto.

“O caso Beatriz guarda uma sensibilidade natural diante da crueldade em que foi cometido o assassinato, todavia, ao ser divulgada afirmações falsas maculando a idoneidade da perícia realizada no caso, o único beneficiado é quem está preso e é réu confesso. Nas últimas semanas, o perito e sua família sofreram um julgamento social irreparável resultado de afirmações falsas, que serão também objeto de análise judicial”, afirma a defesa.

### ANDAMENTO DO PROCESSO

Agora, com os esclarecimentos apresentados, a juíza de Petrolina vai dar sequência ao processo do Caso Beatriz. A expectativa é de que o réu confesso, Marcelo da Silva, vá a júri popular pelo crime.

As audiências de instrução e julgamento do Caso Beatriz foram encerradas em 15 de

dezembro do ano passado. Na ocasião, o réu foi interrogado mas preferiu ficar em silêncio. As alegações finais da acusação e da defesa também já foram apresentadas à Justiça.

No começo de janeiro de 2022, Marcelo da Silva foi identificado por meio do cruzamento de DNA, a partir das amostras coletadas na faca usada no crime, que aconteceu no Colégio Nossa Senhora Auxiliadora, em 10 de dezembro de 2015. Depois disso, a polícia foi até o presídio onde Marcelo estava, no Agreste do Estado, e ele confessou o homicídio.

Marcelo da Silva, que continua preso, responde por homicídio triplamente qualificado (motivo torpe, com emprego de meio cruel e mediante dissimulação, recurso que dificultou a defesa da vítima).

Em depoimento à polícia gravado em vídeo, em janeiro de 2022, Marcelo contou que havia entrado no colégio, onde ocorria uma festa de formatura, para conseguir dinheiro.

Beatriz, que havia saído da quadra esportiva para beber água, teria começado a gritar ao perceber a presença do acusado próximo a ela. Ele, então, teria levado a menina até uma sala isolada, onde praticou o crime. Ele contou que fez isso para que ela parasse de gritar.

A descoberta do assassino ocorreu duas semanas após os pais de Beatriz caminharem por 23 dias, de Petrolina até o Recife, para cobrar justiça. A caminhada, que encontrou apoiadores em todas as cidades, teve repercussão nacional e expôs a demora da polícia para solucionar o crime.

Além da ouvida do acusado, outras provas, como uma reprodução simulada na instituição de ensino, foram produzidas para a conclusão das investigações.

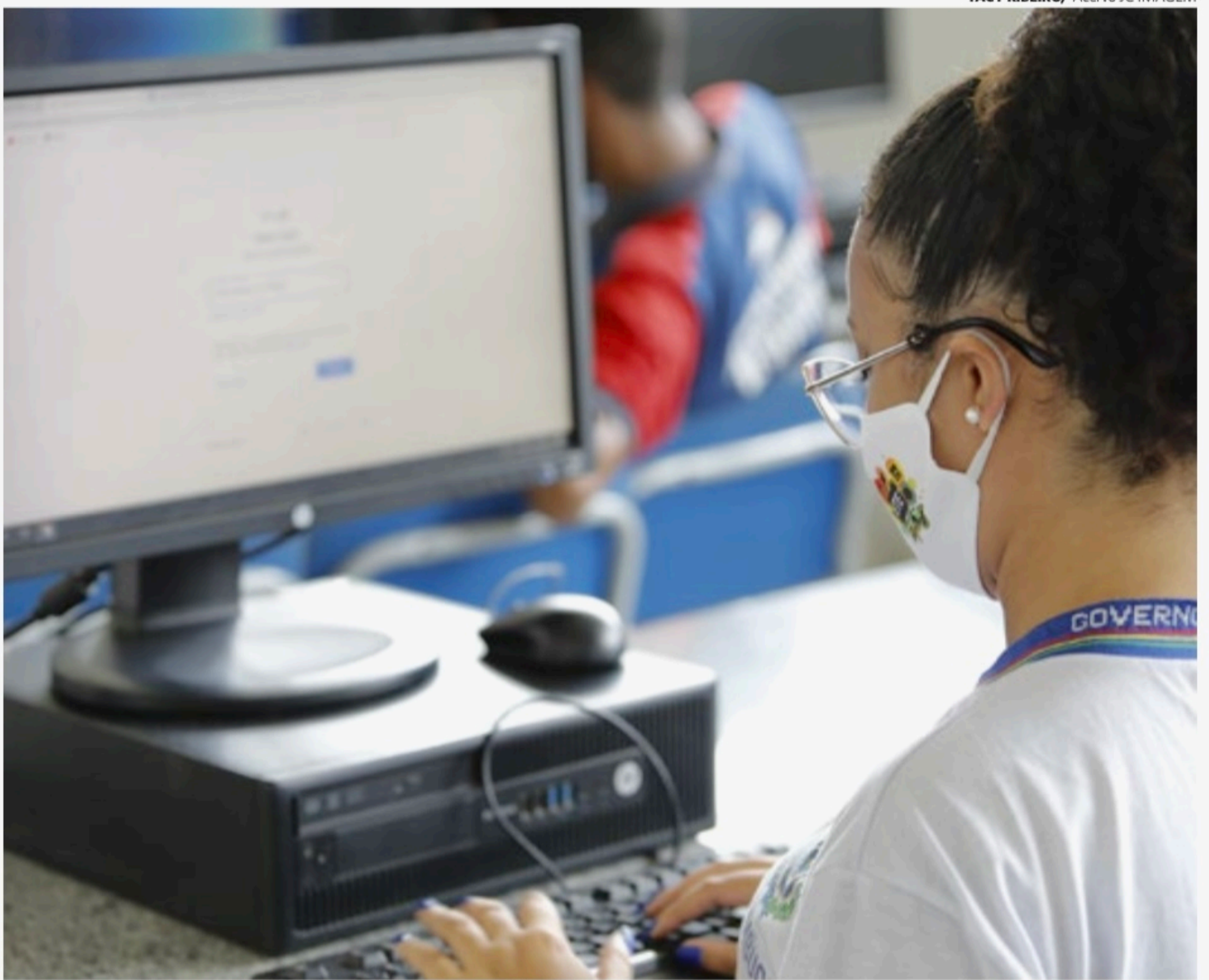


# Enem e Educação

## EDUCAÇÃO TÉCNICA

# Pernambuco abre 13 mil vagas em cursos técnicos para quem concluiu o ensino médio

O processo seletivo será realizado em etapa única, constituída de prova objetiva de caráter eliminatório e classificatório



YACY RIBEIRO/ Acervo JC IMAGEM

LUCAS MORAES

Estão abertas as inscrições para os cursos técnicos subsequentes na modalidade presencial, a distância (EAD) e semipresencial em Pernambuco. Estão sendo ofertadas mais de 13 mil vagas em todas as regiões do Estado, para quem já concluiu o Ensino Médio.

As vagas estão distribuídas em 40 cursos técnicos, sendo 37 para a modalidade subsequente presencial, e 11 para a EAD. Algumas opções são: Desenvolvimento de Sistemas, Administração, Logística, Segurança do Trabalho, Enfermagem, Recursos Humanos e Tradução e Interpretação de Libras.

O processo seletivo será realizado em etapa única, constituída de prova objetiva de caráter

eliminatório e classificatório. A prova objetiva será realizada no formato remoto, contendo 20 questões de múltipla escolha, abrangendo os conteúdos das disciplinas de língua portuguesa e matemática.

Os candidatos que optarem pelo curso técnico em Tradução e Interpretação de Libras serão submetidos a uma avaliação de proficiência em Libras, que será realizada através de um vídeo enviado pelo candidato no ato da inscrição.

Após a divulgação do resultado final, os candidatos classificados no processo seletivo deverão comparecer ao Polo

de Apoio Presencial informado na relação dos classificados para efetuar a matrícula.

O prazo para a efetivação começa no dia primeiro e se encerra no dia quatro de agosto. O estudante deve levar os seguintes documentos: Histórico Escolar ou Certificado de Conclusão do Ensino Médio (Ficha 19) ou equivalente (cópia autenticada + cópia) ou declaração de matrícula no 2º ou 3º ano do Ensino Médio (original ou cópia autenticada + cópia); Carteira de Identidade (original ou cópia autenticada + cópia); Comprovante de endereço com CEP (original ou cópia

autenticada + cópia); CPF (original ou cópia autenticada + cópia); e uma foto 3X4.

A divulgação do resultado definitivo está prevista para o dia 31 de julho e o início das aulas no dia 07 de agosto.

Os interessados devem se inscrever, gratuitamente, até esta sexta-feira (14), pelo site: portal.educacao.pe.gov.br.

### VEJA O CRONOGRAMA DA SELEÇÃO:

**Período de inscrição dos candidatos:** 10 a 14/07/2023

**Realização das provas objetivas:** 17 a 21/07/2023

Divulgação da prova para revisão: 25/07/2023

**Recebimento e análise dos Recursos:** 25 e 26/07/2023

**Divulgação do Resultado Definitivo (após os recursos):** 31/07/2023

**Período de matrícula:** 01 e 04/08/2023

**Divulgação do 1º remanejamento:** 08/08/2023

**Período de matrícula – 1º remanejamento:** 08 e 09/08/2023

**Divulgação do 2º remanejamento:** 11/08/2023

**Período de matrícula – 2º remanejamento:** 11 e 14/08/2023

**Início das aulas:** 07/08/2023

O prazo para a efetivação começa no dia 1º e se encerra no dia quatro de agosto



# Enem e Educação

## CERTAME

# UFPE abre 113 vagas em concurso para técnico-administrativos

As provas serão realizadas na Região Metropolitana do Recife, de forma presencial, nos dias 22 e 29 de outubro

LUCAS MORAES

A Universidade Federal de Pernambuco (UFPE) lançou, nesta segunda-feira (10), edital de um novo concurso para recompor o quadro permanente de servidores técnico-administrativos em Educação dos níveis médio e superior. Com déficit na área, a universidade busca preencher 113 vagas.

Para Nível Médio (Classe D), estão sendo oferecidos os cargos de assistente em Administração, técnico em Contabilidade, técnico em Tecnologia da Informação (Área: Sistemas), técnico em Enfermagem e técnico em Farmácia.

Para Nível Superior (Classe E), os cargos são de administrador, engenheiro (Área: Elétrica), analista de Tecnologia da Informação (Área: Sistemas) e produtor cultural. A carga horária para todos os cargos é de 40 horas semanais.

As provas serão realizadas na Região Metropolitana do Recife, de forma presencial, nos dias 22 e 29 de outubro, conforme o cargo pretendido.

A remuneração varia de R\$ 2.667,19 (nível médio - D) a R\$ 4.556,92 (nível superior - E).

### PROVAS E INSCRIÇÃO NO CONCURSO UFPE

Os interessados devem se inscrever no período de 25 deste mês a 14 de agosto,



Concurso UFPE - Os interessados devem se inscrever no período de 25 deste mês a 14 de agosto

exclusivamente pela internet, na página da Fundação de Apoio ao Desenvolvimento da UFPE (Fadep), responsável pela execução do concurso.

A prova terá caráter eliminatório e classificatório e será realizada na Região Metropolitana do Recife. Ela terá quatro horas de duração ao todo e constará de 60 questões de múltipla escolha para os cargos de Nível D e de 80 questões, também de múltipla escolha, para os cargos de Nível E.

Os candidatos que concorrerem ao cargo de assistente em Administração realizarão o exame no dia 22 de outubro. Os demais candidatos farão a prova no dia 29 do mesmo mês.

Candidatos convocados de todos os cargos que se autodeclararam pretos ou pardos no momento da inscrição irão passar ainda por processo de heteroidentificação

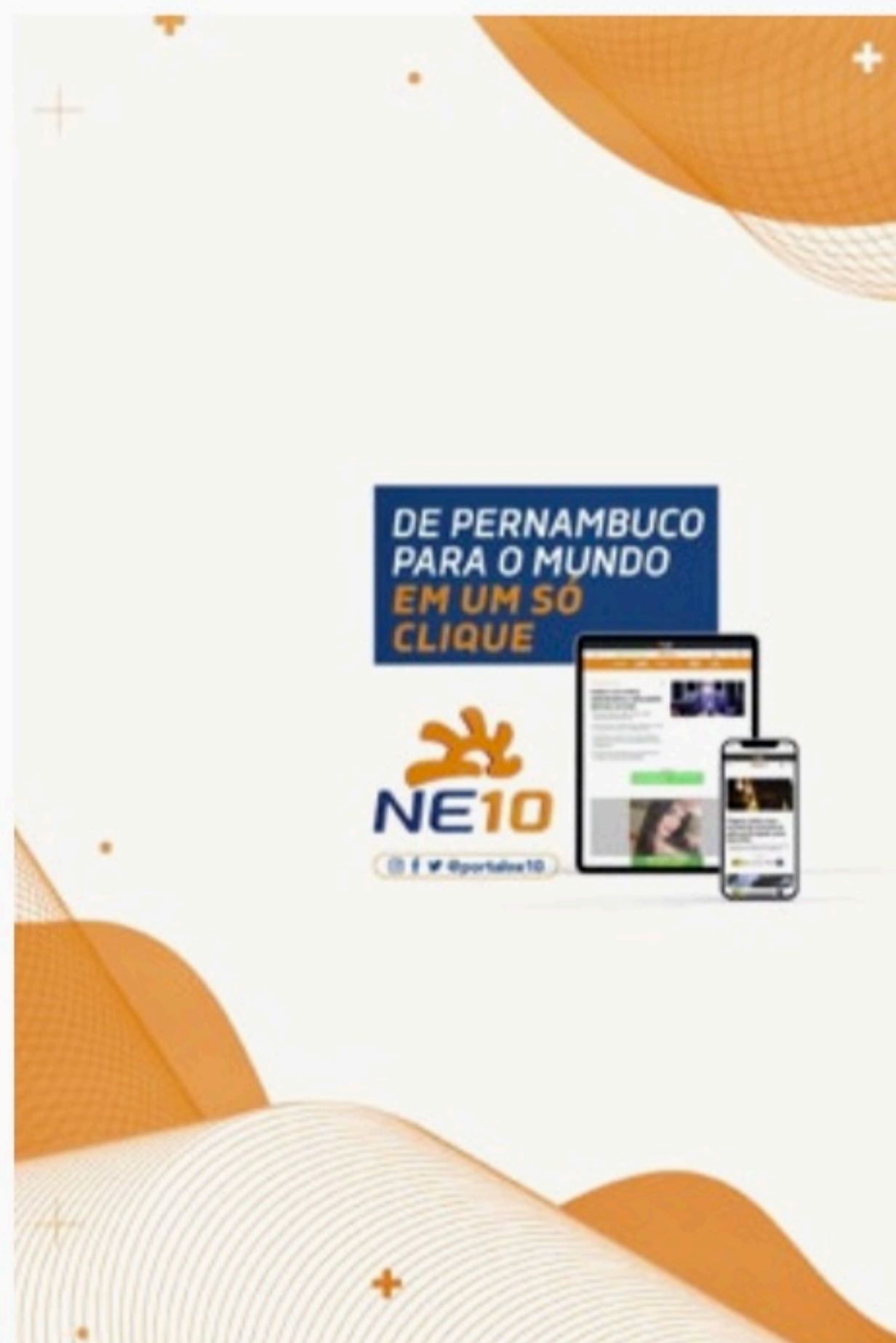
a ser realizado, de forma presencial, na cidade do Recife. A data, hora e local da avaliação serão informados no site do concurso, conforme cronograma presente no edital.

A homologação do resultado do concurso será divulgada até o dia 31 de dezembro deste ano, na página da Fadep/UFPE e da Pró-Reitoria de Gestão de Pessoas e Qualidade de Vida (Progepe), bem como no Diário Oficial da União.

O concurso terá validade de um ano, a contar da data de publicação da homologação do resultado final, podendo ser prorrogado, uma vez, por igual período. Os candidatos selecionados serão lotados em quaisquer dos campi da Universidade, localizados no Recife, Vitória de Santo Antão e Caruaru.

O edital do concurso pode ser acessado por meio do site da Fadep.

DAY SANTOS/JC IMAGEM





# Editorial

FIG

## Pernambuco em apoteose cultural

**Programação do Festival de Inverno de Garanhuns tem grandes atrações musicais e abre espaço para diversas manifestações artísticas**

culturais para públicos menores, valorizando as manifestações artísticas do estado. Trata-se de uma estação de intensa movimentação turística na região, impulsionando a economia local e os fluxos econômicos criativos em todo o território pernambucano, ampliando oportunidades e abrindo perspectivas importantes de ocupação e empreendedorismo na cultura.

O investimento de R\$ 11 milhões pelo governo do Estado ainda é restrito, se comparado a outros projetos bancados com recursos públicos – como as centenas de milhões de reais despejados na Arena em São Lourenço da Mata, para a Copa do Mundo de Futebol no Brasil, em 2014. Mesmo assim, produtores culturais e artistas

celebram o aporte, que representa muito para o estímulo das atividades de criação, sobretudo enquanto evento catalizador de grande público num mês de férias, já propício à fruição do lazer e do turismo cultural.

Nomes de peso da música nacional e pernambucana marcarão presença, como Lenine, Geraldo Azevedo, Otto, Pato Fu, Arnaldo Antunes, Maestro Forró, Nação Zumbi, Mombójó, Ave Sangria, Mestre Ambrósio, Mundo Livre S/A e Cascabulho. Mas as atrações musicais, embora mobilizadoras das maiores audiências, são apenas uma parte do festival. Quase mil atividades propostas integram a programação, incluindo cultura popular, teatro, dança, literatura, fotografia, ar-

tes visuais, audiovisual, design, moda, gastronomia, patrimônio cultural, patrimônios vivos e apresentações circenses. Um cardápio cheio de opções para todas as preferências de quem busca na arte, seja diversão, seja reflexão, em momentos de pausa do cotidiano e deleite estético.

Entre tantas alternativas, cresce a interação do público na Praça da Palavra, que apenas no primeiro fim de semana traz, entre outras atividades, contações de histórias, lançamentos de livros, debates, circuito de oralidades, espaço para o mercado editorial independente, poesia digital e o resgate da obra de Miró da Muribeca, poeta falecido no ano passado. A literatura aparece com destaque

cada vez maior no FIG, traduzindo a demanda por espaços de encontros, divulgação e intercâmbio para escritoras e escritores, as editoras e os diversos profissionais dedicados à feitura de um livro.

A cidade de Garanhuns recebe milhares de pessoas nesse período, agregando ainda mais turistas à alta estação turística. A dinamização dos serviços ligados aos eventos proporciona ganhos para a população, além de impulsionar o fazer artístico da região e do estado. O Festival de Inverno se consolida como essencial para Pernambuco, e merece a diversificação empreendida. Uma apoteose cultural com experiências inesquecíveis para o público, e para os artistas.

Com dez dias de duração em vinte polos de eventos, a 31ª edição do Festival de Inverno de Garanhuns (FIG) começa na semana que vem, e se estende até o final de julho. A programação foi divulgada ontem, e mescla os tradicionais shows para multidões com outras atividades

### Charge - Thiago Lucas





# Artigo

## OPINIÃO

# A Reforma Tributária e o Desenvolvimento Regional

É necessário conceber e implementar uma política nacional de desenvolvimento regional. Esta não poderá ficar limitada a iniciativas no âmbito de instrumentos compensatórios inscritos no conteúdo da Reforma Tributária em curso no Congresso Nacional.

JORGE JATOBÁ

A aprovação pela Câmara dos Deputados, em dois turnos, da Reforma Tributária precisa ser celebrada embora exista ainda muito por fazer e negociar antes de ser aprovada no Senado Federal e definidas as regulamentações subsequentes. Esta reforma era devida desde os anos noventa do século passado. Ela muda radicalmente a estrutura do sistema tributário nacional e traz enormes desafios para o enfrentamento das desigualdades regionais no desenvolvimento brasileiro. O Nordeste avançou, mas as desigualdades ainda são acentuadas. A contribuição do Nordeste para a economia nacional (14%) é cerca da metade de nossa participação demográfica (28%). O nosso PIB per capita é, portanto, cerca da metade da média nacional, a despeito de termos crescido acima da economia brasileira neste século, em boa parte, com o apoio das políticas de incentivos fiscais que buscaram ocupar parte da lacuna deixada pela ausência de políticas nacionais de desenvolvimento regional e/ou de políticas nacionais de desenvolvimento regionalizadas.

Com a tributação no destino extingue-se a guerra fiscal e com ela os benefícios, com base no ICMS, para atrair atividades produtivas para os estados, um importante instrumento para reduzir o hiato competitivo em relação às empresas localizadas no Sudeste e no Sul do país. Para mitigar os efeitos adversos decorrentes da erradicação gradual da política de incentivos fiscais, a reforma aprovada prevê a criação de um Fundo Nacional de

## REFORMA TRIBUTÁRIA



Desenvolvimento Regional (FNDR) cujo valor ainda será definido em legislação complementar. Mesmo que a reforma não tivesse sido aprovada, a Lei Complementar 160 extinguiria os benefícios fiscais em 31 de dezembro de 2032. Em uma situação ou outra, os estados têm mais 09 anos para fazer uma transição e preparar-se para uma nova era onde não existirão mais os benefícios fiscais com base no ICMS, como é o caso do PRODEPE em Pernambuco.

Como os estados devem proceder para atrair novas empresas? A resposta está no aumento substantivo dos investimentos em capital físico e humano. Ou seja, melhorar a qualidade da infraestrutura e dos trabalhadores regionais para reduzir o hiato competitivo com relação aos estados mais desenvolvidos do país. O “Custo Nordeste”, parte substantiva do “Custo Brasil,” em uma de suas dimensões, precisa ser reduzido substancialmente. Neste sentido os critérios com

base nos quais será definida a alocação dos recursos oriundos do FNDR serão cruciais. Priorizar os investimentos em rodovias, ferrovias, portos, aeroportos e na logística, em geral, bem como na melhoria da educação básica e profissional da nossa força de trabalho é essencial para atrair e manter investimentos produtivos, para promover o desenvolvimento econômico e para melhorar a qualidade de vida da sociedade. Por isso, os critérios para alocação desses recursos devem perseguir esse objetivo. Todavia, aqueles que foram estabelecidos na PEC 45 ainda são insuficientes para o alcance deste propósito. De qualquer forma, com ou sem os critérios adequados, os estados terão que tomar iniciativas estratégicas para elevar com qualidade os investimentos em infraestrutura e capital humano nos próximos anos. Não haverá alternativas. Serão necessários investimentos estruturadores para reduzir, ou preferencialmente

eliminar, o hiato competitivo existente.

Isso vai exigir dos estados recursos, além daqueles oriundos do FNDR ou de outras eventuais transferências federais, e uma revisita e atualização dos sistemas estaduais de planejamento em moldes semelhantes, mas não iguais, aos que foram praticados na segunda metade da década passada e que foram sendo gradualmente abandonados pelos governos. Para ter recursos próprios os estados terão que ter suas contas em equilíbrio e, para isto, fazer reformas importantes para as quais ousadia, competência e negociação serão requisitas essenciais.

A transição da guerra fiscal para sistemas competentes de planejamento estratégico de médio e longo prazos com recursos próprios, da União ou oriundos de parcerias público-privadas terá que ser feita de forma gradual e sustentável para que os estados se tornem competitivos na

atração de investimentos produtivos, público e privados.

A aprovação da Reforma Tributária trará mudanças substantivas em outras dimensões da política de desenvolvimento, especialmente na do planejamento, e os estados terão que promover essas transformações sob pena de perderem oportunidades de investimentos que são fundamentais para a redução das desigualdades regionais.

Por sua vez, as políticas estaduais de desenvolvimento não serão suficientes. É necessário conceber e implementar uma política nacional de desenvolvimento regional. Esta não poderá ficar limitada a iniciativas no âmbito de instrumentos compensatórios inscritos no conteúdo da Reforma Tributária em curso no Congresso Nacional.

**Jorge Jatobá, doutor em Economia, Sócio da CEPLAN-Consultoria Econômica e Planejamento**

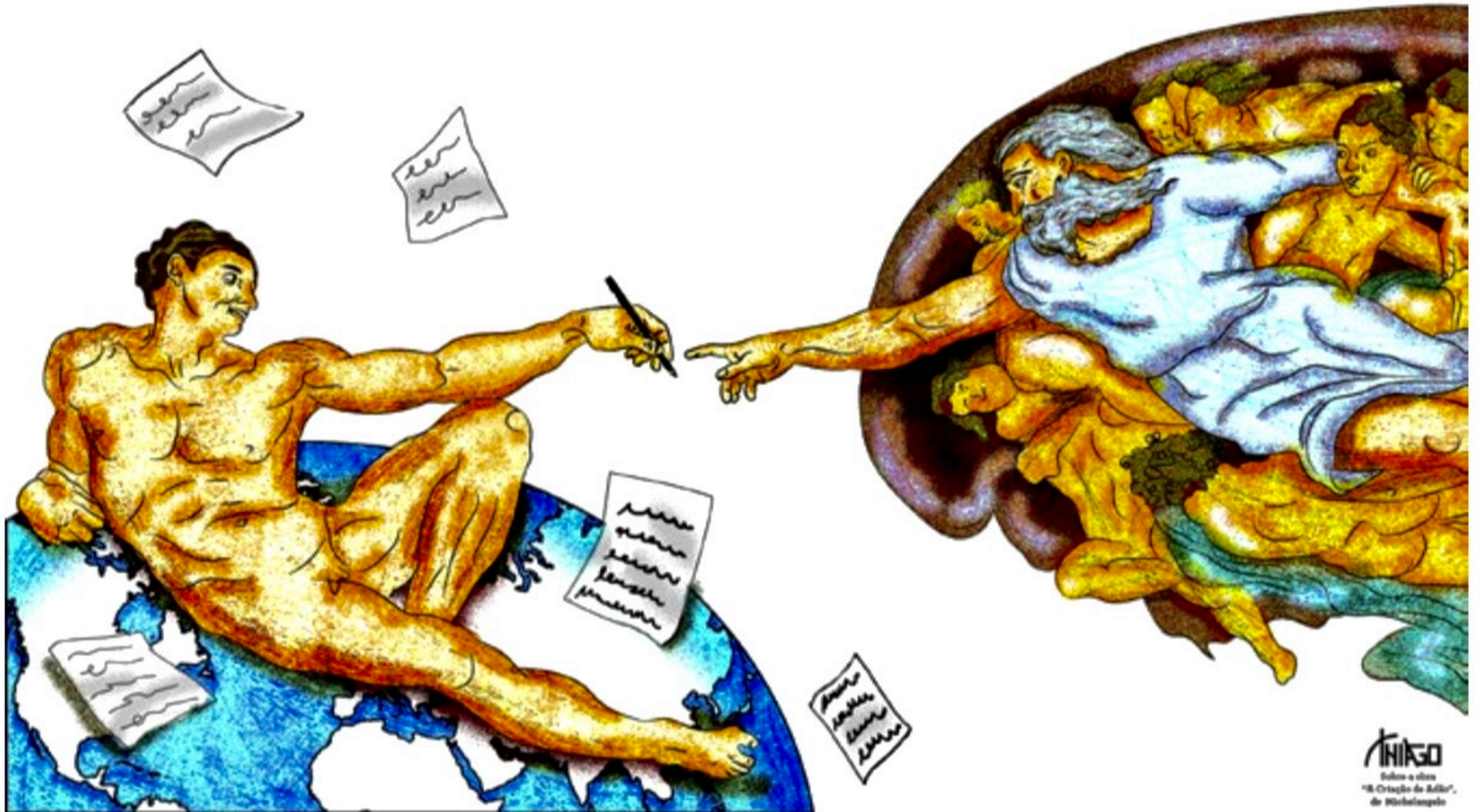
DIVULGAÇÃO



# Artigo

## OPINIÃO

THIAGO LUCAS/ DESIGN SJCC



Talvez não seja tão difícil concluir que nossa “tarefa” (se é que temos uma) nunca será realizada: estamos, escritores, condenados à instabilidade da palavra e nossa tentativa de se aproximar de Deus, da palavra original, fundante e sem ruptura, é vã!

# O escritor e a palavra

FLÁVIO BRAYNER

Meu colega e ex-reitor da UFPE, Anísio Brasileiro, perguntou-me certa vez “como eu escrevia meus artigos?” Não me lembro da resposta que lhe dei, mas, estranhamente, a “ideia” de um novo artigo sempre me ocorre ao acordar ou no meio da noite (tenho a Síndrome da Hora do Demônio, e ele, o Capiroto, me chama sempre às 3 da manhã!). Mas estou longe de pensar que aquilo que eu escrevo seja o resultado de uma inspiração matinal: o escritor, já se disse, é alguém que escreve, e quando não escreve está pensando no que vai escrever! E não há escritor que não seja também um disciplinado leitor: eu leio muito mais do que escrevo.

Reconheço, no entanto, que há uma dor, uma angústia específica em quem escreve. E vou sugerir, a seguir, uma interpretação.

Deus, o Todo Poderoso,

antes de criar todas as coisas, já dispunha da PALAVRA, aquela palavra inaugural que uma vez pronunciada criava as coisas às quais elas correspondiam: não havia nenhuma fratura, nenhum desencontro entre significante (a palavra que nomeia) e significado (a coisa nomeada). O problema é que, uma vez no mundo, as coisas, os entes, os objetos querem escapar da palavra que os cria e funda!

O escritor vem ao mundo porque ele acha que pode pretensiosamente refazer o trabalho de Deus – as coisas nomeadas que estão no mundo podem ser renomeadas, ressemantizadas, ressignificadas (“pobre” pra São Francisco não é o mesmo “pobre” pra Marx!). Deus parte da palavra para o mundo (objetivo ou não), o escritor parte do mundo para a palavra: ele gostaria que esse mesmo mundo coubesse na palavra, mas aquela palavra não mais essencial (a que define as coisas),

mas a palavra contingente, que pode ser mudada em cada “ato de fala”, em cada nova exegese. Deus, em princípio, não está sujeito à interpretação (ortodoxia), nós, escritores, estamos, e é com a palavra que produzimos compreensão, significados, preconceitos...: as coisas “existem” para nossa consciência quando elas recebem um nome.

Aqui, a nossa Torre de Babel não é a da origem das diferentes línguas que produziram o desentendimento entre aqueles homens que queriam chegar aos céus: é a miséria da interpretação, da luta pela hegemonia dos significados, pelo imprová-

vel controle da recepção. Deus, afinal, deseja que a palavra caiba no mundo; o escritor deseja que o mundo caiba na palavra! Todas as duas pretensões são fonte de angústia, discórdia, incompreensão.

Talvez não seja tão difícil concluir que nossa “tarefa” (se é que temos uma) nunca será realizada: estamos, escritores, condenados à instabilidade da palavra e nossa tentativa de se aproximar de Deus, da palavra original, fundante e sem ruptura, é vã!

Desculpa Anísio, mas continuo sem resposta para sua pergunta...

**Flávio Brayner, professor emérito da UFPE**

COLOCANDO PERNAMBUCO EM PRIMEIRO LUGAR.





# Artigo

## OPINIÃO

# Sobre a igualdade salarial entre homens e mulheres

Emprestando todo o nosso apoio a qualquer política de igualdade entre os gêneros, assunto aqui debatido, esta é mais uma lei que movimenta mais a vida política que o mercado de trabalho propriamente dito.

FÁBIO ANDRÉ DE FARIAS

Num debate como o da igualdade salarial entre homens e mulheres, ou qualquer outra política de paridade de remuneração, é sempre bom iniciarmos dizendo: somos a favor. Se a ênfase deve ser dada logo de começo é porque qualquer reflexão crítica sobre o tema tende a ser rechaçada antes mesmo que o leitor chegue ao final do texto. Dito isto, imaginamos que a Lei 14.611/2023, que dispõe sobre a igualdade salarial e de critérios remuneratórios entre mulheres e homens, é mais uma daquelas proposições que confundem os problemas e que, se auxilia no enfrentamento do que pretender combater, com absoluta certeza não adentra no cerne da questão.

Qualquer um que leve alimento para si ou à sua família por meio da atividade que implique na aplicação do Direito do Trabalho se fez as seguintes perguntas: mas essa igualdade jurídica não existia? O art. 5º, inciso I da Constituição não garantia tal direito ao dizer que todos são iguais perante a lei? O art. 7º, XXX não assegura isso quando fala



FREEPIK/BANCO DE IMAGENS

da “proibição de diferença de salários, de exercício de funções e de critério de admissão por motivo de sexo, idade, cor ou estado civil”? O que podemos deduzir do art. 461 da CLT onde já estava escrito: “sendo idêntica a função, a todo trabalho de igual valor, prestado ao mesmo empregador, no mesmo estabelecimento empresarial, corresponderá igual salário, sem distinção de sexo, etnia, nacionalidade ou idade”? Ou seja, no plano jurídico estávamos, como estamos, “prenhes” de normas que garantem a igualdade. O problema é que esta criança não nasce e provavelmente não virá à luz se não desafiarmos estruturas sociais que estão bem consolidadas. Expliquemos.

Se alguém imagina que um empregador no Brasil, no mesmo período de tempo e num mesmo estabelecimento paga salários diferentes para homens e mulheres, exceto quando

autorizado para tal pela distância na data da contratação, com absoluta certeza vive num país diferente do Brasil. Se alguém encontrar a exceção é para confirmar a regra. Ao longo desses 30 anos no exercício de atividades jurídicas nunca nos deparamos com este fato nos milhares de processos que tivemos contato. Ou seja, dentro de uma mesma empresa esta norma não foi infringida, pelo menos que nos seja do conhecimento. Se existem homens ocupantes da função de, por exemplo, professor ensinando Educação Física percebendo mais que mulheres, professoras de Educação Física, trabalhando para empregadores diferentes esta lei não poderá ser reivindicada, o que demonstra sua inocuidade, seu vazio aplicativo.

O exemplo acima nos leva ao que entendemos ser o ponto nodal da questão o qual tentaremos resumir. É certo que homens

brancos estão no topo da escala salarial, sendo seguidos por mulheres brancas, homens negros e mulheres negras. Acontece que esta distorção está no mercado de trabalho visto como um todo e não nas relações de emprego quando observados empregadores individualmente considerados e isso a lei não pretende solucionar, até porque envolve uma transformação mais global da sociedade.

Observemos o que nos diz a publicação Demografia Médica no Brasil de 2023, no quesito distribuição por sexo biológico: em 2000, tínhamos 35,8% de médicas contra 48,5% no ano 2022. Parece-nos razoável inferir que se tempo de trabalho implica numa melhor remuneração nesta atividade é mais provável encontrarmos mais médicos percebendo melhores salários que médicas e que, provavelmente, esta distorção venha a encontrar algum equilíbrio ou

até inverter-se com o passar dos anos na medida em que as gerações anteriores de profissionais desta área venham a se afastar por morte, aposentadoria ou qualquer outra motivação e que o mercado de trabalho tenha mais mulheres que em tempos passados.

O que é importante verificar é que este equilíbrio salarial provavelmente terá uma relação maior com a quantidade de mulheres adentrando nos espaços de ensino do que propriamente uma equiparação salarial dentro das próprias empresas.

Se algum estudioso se dispuser a comparar profissões médicas com as dedicadas à enfermagem poderá encontrar uma quantidade maior de homens na primeira que na segunda, uma quantidade maior de enfermeiros e enfermeiras do que de médicos e médicas e um salário maior na primeira atividade de saúde que na segunda. A conclusão a que chegará nosso estudioso é que as mulheres percebem um salário menor, em média, que os homens no mercado de trabalho de saúde, no entanto, não poderá dizer que um mesmo empregador pague, num mesmo município e tempo de serviço, salários menores às enfermeiras ou médicas que aos enfermeiros ou médicos. Talvez, no caso da enfermagem, chegue-se à conclusão oposta, tendo em vista que a esta é uma profissão predominantemente feminina a muito mais tempo.

Emprestando todo o nosso apoio a qualquer política de igualdade entre os gêneros, assunto aqui debatido, esta é mais uma lei que movimenta mais a vida política que o mercado de trabalho propriamente dito.

Fábio André de Farias,  
desembargador e corregedor  
do TRT6



# Voz do Leitor

## PIEDADE

# Desperdício de água limpa em rua de Jaboatão dos Guararapes

EDUARDO SILVA/VOZ DO LEITOR

**Leitor denuncia vazamento na Rua Inácio de Souza Moraes, no bairro de Piedade**



### PARQUE DONA LINDU EM MÁIS CONDIÇÕES

Vocês deveriam fazer uma matéria sobre o estado do Parque Dona Lindu. Quadra, área de skate e banheiros totalmente acabados, fora a segurança (só tem guardas dentro de uma sala). Além disso, minha filha quebrou o braço e não tinha uma ambulância. O parque anda abandonado. Acredito que esteja assim por causa de alguma briga interna entre poderes. Ajudem a salvar nosso lazer! **Anderson Clarin, via redes sociais**

### ASSALTOS NA IMBIRIBEIRA

Hoje aconteceu um fato raro. Passou uma viatura na rua. Daqui a quantos meses passará novamente? Precisamos de mais rondas. Não aguentamos mais. **Gustavo Tabosa, via redes sociais**

### DESPERDÍCIO DE ÁGUA LIMPA NO BAIRRO DE PIEDADE

Alô, Compesa e Prefeitura de Jaboatão dos Guararapes! Água limpa está sendo desperdiçada na Rua Inácio de Souza Moraes, bairro de Piedade, em Jaboatão. **Eduardo Silva, por e-mail**



LUIZ BORBA/VOZ DO LEITOR

### RISCO DE ACIDENTES NO JORDÃO

Atenção DER, Ministério Público, Polícia Rodoviária Federal, ou DNIT! Na BR-101, no encontro com a Rua

Boanerges Pereira, em frente à Escola Técnica do Jordão, próximo ao posto Padre Cícero, há enormes crateras, com risco de acidentes. Coloque, pelo menos, uma

caçamba de barro. Além disso, logo após a lombada eletrônica, os caminhões ficam estacionados no acostamento. A Prefeitura do Recife diz que não é atribuição

dela, o DNIT afirma que tem um convênio do DER, e assim o problema continua. Há alguns meses colocaram cascalho, mas caiu uma chuva e voltou ao caos anterior. Vergonhoso, total desrespeito ao cidadão!

**Fernando Cordeiro, por e-mail**

### PASSARELA NA BR-101

Quando o DNIT vai concluir a obra da passarela da BR-101, em frente ao Hospital das Clínicas? Todos os dias é um engarrafamento quilométrico por causa daquele sinal. **Paulo Nascimento, via redes sociais**

### BURACO E ESGOTO NA RUA DESEMBARGADOR JOÃO PAES

Na Rua Desembargador João Paes, 446, em Boa Viagem, uma cratera está aberta há 40 dias! Para alertar, a população isolou colocando pneus e cerquite. O esgoto no quarteirão há anos mina a toda hora, estourando tudo. Comércio e moradores não aguentam mais!

**Luiz Borba, via redes sociais**

### RESPOSTA DA COMPESA

Em esclarecimento à leitora Maria José, a Compesa informa que a questão citada na Rua Mamanguape, bairro de Boa Viagem, no Recife, não tem relação com os serviços da Compesa. Uma equipe esteve no local e constatou um equipamento sem tampa que pertence ao sistema de drenagem (galeria de águas pluviais) e outro com trecho danificado, que faz parte da rede de telefonia. Nenhuma anormalidade foi encontrada na rede coletora de esgoto na via.

**Assessoria de imprensa**



# Internacional

## INTERNACIONAL

AFP



Kim Jong-un, líder da Coreia do Norte

# Coreia do Norte ameaça derrubar aviões espiões dos Estados Unidos

Um porta-voz do ministério norte-coreano da Defesa Nacional disse que um avião espião americano realizou voos "provocativos" neste mês, incluindo que entrou no espaço aéreo do país "várias vezes".

AFP

A Coreia do Norte advertiu que derrubará qualquer avião espião dos Estados Unidos que violar seu espaço aéreo e criticou os planos de Washington de enviar um submarino com mísseis nucleares para a região da península coreana.

Um porta-voz do ministério norte-coreano da Defesa Nacional disse que um avião espião americano realizou voos "provocativos" neste mês, incluindo que entrou no espaço aéreo do país "várias vezes".

"Não há garantia de que não aconteça um acidente tão chocante como a queda de um avião de reconhecimento estratégico da Força Aérea dos Estados Unidos" no Mar do Leste da Coreia, afirmou o porta-voz em um comunicado divulgado pela agência estatal KCNA.

O porta-voz citou incidentes anteriores quando Pyongyang derrubou aeronaves americanas e alertou que os Estados Unidos pagarão um preço pela espionagem aérea "encenada freneticamente".

O comunicado também critica o envio pla-

nejado de recursos nucleares americanos à península coreana como "a chantagem nuclear mais patente" contra a Coreia do Norte, que segundo Pyongyang representa uma grave ameaça à segurança regional e global.

"A atual situação prova claramente que a situação na península coreana está se aproximando do limiar de um conflito nuclear devido às ações militares provocativas dos Estados Unidos", acrescenta.

Washington anunciou em abril o envio de um submarino com mísseis nucleares para a pri-

meira visita a um porto sul-coreano em décadas, sem revelar uma data.

A Coreia do Norte lançou vários de mísseis desde o início do ano, enquanto Estados Unidos e Coreia do Sul intensificaram a cooperação militar com vários exercícios bélicos na região.

O presidente sul-coreano Yoon Suk Yeol deve participar esta semana da reunião de cúpula da Otan na Lituânia, em busca de mais cooperação com a aliança de defesa diante das crescentes ameaças da Coreia do Norte, anunciou o governo de Seul.



# Internacional

## PLANETA

# Astrônomos identificam planeta mais brilhante fora do Sistema Solar

O planeta brilhante está situado a mais de 260 anos-luz da Terra e reflete cerca de 80% da luz emitida pela estrela que orbita

EUROPEAN SPACE AGENCY/AFP



Impressão artística do exoplaneta (planeta brilhante) LTT9779b orbitando sua estrela hospedeira. O planeta tem aproximadamente o tamanho de Netuno e reflete 80% da luz que incide sobre ele

AFP

Um mundo em chamas onde chove titânio, o planeta mais brilhante já identificado fora do Sistema Solar acaba de ser divulgado pela Agência Espacial Europeia (ESA), de acordo com um estudo publicado nesta segunda-feira (10).

O exoplaneta situado a mais de 260 anos-luz da Terra reflete cerca de 80% da luz emitida pela estrela que orbita, segundo novas observações do telescópio europeu Cheops (Characterising ExoPlanet Satellite). Por isso o nome de planeta brilhante.

Este é o primeiro planeta extrassolar a igualar o brilho de Vênus, o que mais se destaca no

céu noturno, com exceção da Lua.

O planeta brilhante, chamado LTT9779b, tem o tamanho de Netuno e foi descoberto em 2020. Demora apenas 19 horas para dar uma volta completa em torno de sua estrela.

A proximidade é razão da sua elevada temperatura, que pode chegar até os 2.000°C, marca considerada alta demais para a formação de nuvens, embora elas tenham sido detectadas devido à sua refletividade.

“Era realmente um enigma”, disse Vivien Parmentier, pesquisador do Observatório Côte d’Azur e coautor de um estudo publicado na revista *Astronomy and Astrophysics*.

Os cientistas “consi-

deram a formação destas nuvens da mesma forma que ocorre a condensação em um banheiro após um banho quente”, explica o especialista em um comunicado à imprensa.

Como o efeito da água muito quente em um banho, uma corrente ardente de metal e silicato — o material do qual é feito o vidro — supersaturou sua atmosfera até formar nuvens metálicas.

### ESCUDO

Até o momento, os únicos exoplanetas conhecidos que completam uma volta rápida em torno de suas estrelas (menos de 24 horas) são gigantes gasosos 10 vezes maiores que a Terra ou planetas rochosos que são metade do tama-

no.

No entanto, o LTT9779b tem aproximadamente cinco vezes a dimensão terrestre e está localizado em uma área que os astrônomos chamam de “deserto quente de Netuno”, onde planetas deste tamanho “não deveriam existir”, resume Parmentier.

Além disso, os pesquisadores não esperavam encontrar nenhum tipo de atmosfera nele, devido à proximidade com a sua estrela, que normalmente “arrasta” qualquer tipo de formação gasosa.

Após muitas investigações, encontraram a explicação: “as nuvens metálicas do LTT9779b atuam como um espelho”, refletindo a luz e evitando que a atmos-

fera se desintegre, diz Maximilian Guenther, cientista-chefe do projeto Cheops, da ESA.

Eles agem “um pouco como um escudo”, como os que protegem “as naves nos antigos episódios da série ‘Star Trek’”, contou à AFP.

Esta pesquisa marca “um passo importante”, pois mostra que um planeta do tamanho de Netuno pode sobreviver em tal ambiente, acrescentou o cientista.

O telescópio Cheops foi enviado ao espaço em 2019 com o objetivo de explorar planetas descobertos fora do Sistema Solar. Ele mediu o poder de reflexão do LTT9779b, comparando a luz antes e depois do exoplaneta desaparecer atrás de sua estrela.



# Internacional

## OTAN

# Turquia dá aval para adesão da Suécia à Otan, na véspera de cúpula

O secretário-geral da Organização do Tratado do Atlântico Norte (Otan), Jens Stoltenberg, disse que, com o acordo alcançado com Erdogan, enviará "o Protocolo de Adesão da Suécia à Grande Assembleia Nacional o quanto antes, e trabalhará junto à Assembleia para garantir a ratificação"

REPRODUÇÃO DO TWITTER / @NATO

AFP

O presidente da Turquia, Recep Tayyip Erdogan, suspendeu, ontem, seu veto ao ingresso da Suécia na Otan, na véspera de uma cúpula da Aliança Atlântica que visa passar uma mensagem unificada de apoio à Ucrânia diante da invasão da Rússia.

O secretário-geral da Organização do Tratado do Atlântico Norte (Otan), Jens Stoltenberg, disse que, com o acordo alcançado com Erdogan, enviará "o Protocolo de Adesão da Suécia à Grande Assembleia Nacional o quanto antes, e trabalhará junto à Assembleia para garantir a ratificação".

No início do dia, Erdogan havia abalado a Otan ao afirmar que seu país apenas daria seu aval à adesão da Suécia à aliança se fossem retomadas as negociações para o acesso da Turquia à União Europeia (UE).

O presidente se reuniu nesta segunda com Stoltenberg e o primeiro-ministro da Suécia, Ulf Kristersson, mas diante da nova exigência, logo se encontrou também com o titular do Conselho Europeu, Charles Michel.

Ao fim dessa reunião, Michel anunciou que havia discutido com Erdogan formas de "revitalizar" as relações entre a UE e a Turquia.

De acordo com Michel, o Conselho "convidou o alto representante (o chefe da diplomacia da UE, Josep Borrell) e a Comissão Europeia a apresentar um relatório com uma visão sobre como operar de forma estratégica e com



O secretário-geral da Otan, Jens Stoltenberg, disse que enviará "o Protocolo de Adesão da Suécia à Grande Assembleia Nacional o quanto antes

vistas ao futuro".

A Turquia apresentou sua candidatura em 1987 e foi considerada elegível em 1999, embora na última década não tenha se registrado nenhum avanço nesse sentido.

"Primeiro abram o caminho para a adesão da Turquia à União Europeia e depois abriremos o caminho para a Suécia, como abrimos o caminho para a Finlândia", declarou o presidente antes de embarcar em seu voo para Vilnius.

O chefe do governo alemão, Olaf Scholz, criticou imediatamente essa condição e afirmou que a candidatura da Turquia a membro do bloco "não está relacionada" ao ingresso da Suécia na Otan.

O presidente dos Estados Unidos, Joe Biden, de-

sembarcou em Vilnius no início da tarde, após sair de Londres, onde se reuniu com o primeiro-ministro britânico, Rishi Sunak, e o rei Charles III.

### SITUAÇÃO DA UCRÂNIA

A cúpula da Otan terá como assunto central a delicada relação da aliança militar transatlântica com a Ucrânia, que desde fevereiro de 2022 enfrenta uma ofensiva por parte das tropas russas. O país pede insistentemente garantias de segurança e uma futura adesão.

Sobre a entrada na aliança, o grupo levantará um importante obstáculo no processo: a exigência do chamado Plano de Ação para a Adesão (MAP, na sigla em inglês), um dispositivo que estabelece uma sé-

rie de objetivos e reformas.

Os aliados "estão dispostos" a eliminar esse requisito para a candidatura da Ucrânia, disse à AFP um funcionário ocidental da aliança, que pediu anonimato.

Esse plano "é só uma das etapas do processo de entrada na Otan. Mesmo se for removido, a Ucrânia deverá realizar outras reformas antes de integrar a Otan", explicou o funcionário.

O ingresso a curto prazo parece, entretanto, descartado. Estados Unidos e Alemanha insistem em uma promessa vaga sobre a futura adesão da Ucrânia, sem estabelecer um cronograma.

"Não acredito que esteja pronta para fazer parte da Otan", afirmou Biden à CNN, acrescentando

que também não havia unanimidade entre os aliados sobre a integração da Ucrânia "em meio a uma guerra". "Estariamos em guerra com a Rússia se esse fosse o caso", alertou.

O governo russo declarou que o ingresso de Kiev na Aliança Atlântica seria "muito negativa" para a segurança na Europa.

Para contrapor essa posição e mostrar seu apoio, vários pesos-pesados da Otan estão negociando possíveis compromissos para fornecer armas de longo prazo a Kiev, especialmente quando as forças ucranianas lançaram uma contraofensiva em junho para recuperar áreas ocupadas pelos russos, mas avançam lentamente.



# Esportes

## SÉRIE C

# Náutico sai perdendo, mas reage e arranca empate: 3x3

ABNER DOURADO/NÁUTICO

O duelo entre Ypiranga x Náutico foi válido pela 12ª rodada da Série C do Campeonato Brasileiro



Victor Ferra fez o gol do empate do Náutico diante do Ypiranga pela Série C

DAVI SABOYA

Um empate com sabor de vitória! O Náutico saiu atrás no placar, mas conseguiu reagir e arrancar um empate por 3x3 diante do Ypiranga, nesta segunda-feira (10), no estádio Colosso da Lagoa. O duelo foi válido pela 12ª rodada da Série C do Campeonato Brasileiro.

Erick e Jonathan Ribeiro abriram 2x0 para o Ypiranga sobre o Náutico. Villero, ainda no primeiro tempo, descontou para o Timbu. No início da etapa final, Willian Barbio ampliou a vantagem para o time gaúcho. E, nos acréscimos, Alisson Santos e Victor Ferraz arrancaram o empate para os alvirrubros.

Com o resultado, o Náutico acabou a rodada dentro do G-8 e na sexta colocação com 19 pontos. Já Ypiranga ocupa a 11ª posição com 15 pontos.

O próximo jogo do Náutico acontece no sábado (15). O Timbu recebe o Figueirense, às 16h30, nos Afritos, em jogo válido pela 13ª rodada.

### O JOGO

A partida entre Ypiranga x Náutico começou equi-

librada. Porém, a equipe gaúcha se mostrou mais eficiente. E, logo, não demorou para abrir o placar. No primeiro gol, com uma ajuda da defesa alvirrubra.

Aos 16 minutos, Danilo Cardoso errou no corte no lançamento, Erick aproveitou o vacilou e saiu na cara do goleiro Vagner. Com tranquilidade, tirou do arqueiro e abriu o placar.

O segundo gol do time gaúcho não demorou para acontecer. Quando o Náutico tentava reagir, o Ypiranga ampliou em um contra-ataque com Jonathan Ribeiro, aos 27.

Apesar da grande vantagem e falta de conclusão das investidas, o Náutico se intimidou e conseguiu reduzir a diferença no mar-

cador. Aos 31, Villero recebeu passe pela esquerda na pequena área, dominou e estufou as redes.

Depois do intervalo, o cenário do confronto continuou o mesmo, com o Ypiranga mais eficiente e o Náutico errando bastante no último terço do campo. Tanto que, aos 16, os donos da casa chegaram aos terceiro gol com Willian Barbio, de cabeça.

Perdendo por tudo por 3x1, o Náutico partiu para o tudo o nada e só conseguiu balançar as redes nos acréscimos. Com mais de 45 minutos, Alisson Santos arriscou de fora da área e acertou um chute no gol.

E, aos 47, o gol do empate com sabor de vitória. Matheus Carvalho foi até

a linha de fundo pelo lado esquerdo e cruzou rasteiro para a grande área. Victor Ferraz dominou e mandou de bico para o gol. Placar final: Ypiranga 3x3 Náutico.

### FICHA DO JOGO

#### YPIRANGA

Caíque; Lucas Lopes, Heitor, Windson e Avila (Tito); Lorrán (Islan) e Clayton (Ralph); João Pedro (Marcus Vinícius), Willian Barbio (Ivan) e Erick; Jhonatan Ribeiro. Técnico: Luizinho Vieira.

#### NÁUTICO

Vágner; Victor Ferraz, Danilo Cardoso (Elton), Odivan (Wesley Junio) e

Rennan Siqueira; Jean Mangabeira, Souza e Eduardo (Matheus Carvalho); Paul Villero (Alisson Santos), Berguinho (Bryan) e Jael (Jeam). Técnico: Fernando Marchiori.

Local: estádio Colosso da Alagoa, Erechim-RS.

Árbitro: Davi de Oliveira Lacerda (ES).

Assistentes: Pedro Amorim de Freitas e Adilson Gomes de Oliveira (ambos do ES).

Cartões amarelos: Clayton e Windson (Ypiranga). Souza, Odivan e Bryan (Náutico).

Gols: Erick Samuel aos 16', Jhonatan aos 27' e Villero aos 31' do 1ºT. Willian Barbio aos 16', Alisson Santos aos 45' e Victor Ferraz aos 47' do 2ºT.



# CONMEBOL SUDAMERICANA



Corinthians

vs



Universitario

## Nesta Terça

## às 21h15



Onde a história  
é escrita com suor.

apuesta  
total



# Esportes

**Técnico não suportou os quatro jogos consecutivos sem vitória na Série D**

HAIM FERREIRA

Felipe Conceição não é mais técnico do Santa Cruz. O treinador foi demitido ainda nos vestiários do estádio Amigão, na noite desta segunda-feira (10), poucos minutos após a derrota por 2x0 para o Campinense, pela Série D.

“Achamos melhor, depois de uma reunião que tivemos, fazer a mudança. Felipe não faz mais parte dos planos para a sequência da Série D”, disse o coordenador técnico do clube coral, Zé Teodoro, em coletiva de imprensa.

Os tricolores chegaram a quatro jogos consecutivos sem vitórias e têm sua classificação para a próxima fase ameaçada, mas ainda possível. Vale lembrar que, caso não consiga o acesso, a equipe coral não terá divisão para disputar em 2024.

Ao todo, Felipe Conceição comandou o Santa Cruz em 16 jogos, vencendo sete, empatando cinco e perdendo quatro. Ele estava no Arruda desde abril deste ano.

“O clube agradece os serviços prestados e deseja boa sorte em seu futuro”, disse o clube tricolor em nota divulgada nas suas redes sociais.

Hoje o Santa Cruz ocupa o 5º lugar no Grupo 3 da Série D com 19 pontos, a apenas um do G4. Na próxima rodada, os pernambucanos fazem o confronto direto contra o Potiguar de Mossoró, domingo (16), às 16h, no Arruda.

## O JOGO

O primeiro gol dos paraibanos foi marcado pelo meia Matheus Lagoa, logo aos cinco minutos do primeiro tempo, após falha do zagueiro Guedes. Na etapa final, como um filme repetido, a Raposa ampliou e matou o resultado com Gilvan, aos dois minutos, de pênalti.

Com o resultado, o San-

# Santa perde para o Campinense, se complica e demite Felipe Conceição

ESTEFINHO FRANCELINO/TWITTER CAMPINENSE



Campinense e Santa Cruz se enfrentaram mais uma vez em 2023, desta vez, pela Série D

ta Cruz caiu duas posições e saiu do G4 do Grupo 3. Os tricolores agora estão na quinta colocação com 19 pontos somados e “ressuscitaram” o próprio Campinense (veja a classificação completa no fim da matéria).

Já dado como “virtualmente eliminado”, os rubro-negros agora somam 15 pontos. Como ainda há mais seis a ser disputados, caso vença ambos os duelos e haja uma combinação de resultados, eles ainda podem se classificar para o mata-mata.

Em meio a esta confusão na tabela da Série D, o Santa Cruz agora se vê dentro de uma crise, visto que chegou a quatro jogos sem vitórias no Brasileirão. Já são duas derrotas e dois empates consecutivos, que lhes tiraram o status de favorito do grupo, para azarão.

Vale lembrar que se não conseguir se classificar para a próxima fase e for eliminado, os tricolores têm grandes chances de não ter divisão para disputar no ano que vem. Esse cenário só não aconteceria se o Retrô conseguisse o acesso.

Em tempo, o Santa Cruz volta a campo no próximo domingo (16), quando faz o confronto direto com o Potiguar de Mossoró, às 16h, no Arruda. O jogo é daqueles, considerado de seis pontos. Os potiguares são os terceiros colocados com 21 pontos, apenas dois a menos que os pernambucanos.

## FICHA DO JOGO

### CAMPINENSE:

Gleibson; Thiago Ennes, Fredson, Anderson Sobral

e Júlio Ferrari (Mauri); Bruno Henrique, Memo, Pedro Thomáz e Matheus Lagoa; Júnior Pirambu (Guilherme Escuro) e Gilvan (Jefferson Victor). Técnico: Dico Woolley.

### SANTA CRUZ:

Michael; Rhuane Rodrigues

(Chiquinho), Italo Melo (Yan Oliveira), Guedes e Italo Silva; Emerson Souza, Wagninho e Nadson (Iago Santos); Lucas Silva, Emerson Galego e Miullen. Técnico: Felipe Conceição. LOCAL: Estádio Amigão, em Campina Grande-PB

Jornal do Commercio 100% DIGITAL. ABERTO. GRATUITO.

Acesse e fique por dentro de todo o conteúdo disponível.

**ACESSE AGORA**



# Esportes

## ILHA DO RETIRO

# Sport recusa oferta milionária para liberar Luciano Juba para o Bahia

Meia de 23 anos segue na Ilha do Retiro até o final de agosto

VICTOR PEIXOTO

O Sport rejeitou, oficialmente, a última proposta do Bahia para contar com Luciano Juba de imediato. O meia de 23 anos tem contrato com o rubro-negro até o fim de agosto. Ao fim deste prazo, Juba estará livre para fechar com o Tricolor de Aço totalmente de graça, sem qualquer pagamento em favor do Sport.

O valor oferecido pelo Bahia não foi baixo: R\$ 4 milhões, algo muito próximo do valor de mercado do jogador na avaliação do site especializado Transfermarkt, que o classifica na casa dos R\$ 4,8 milhões.

No entanto, o que mais surpreende na negociação não é valor em si, mas as posturas das equipes. É extremamente inesperada uma proposta nestes parâmetros por um jogador que se poderá ter de graça em alguns meses, neste caso, em dois.

Mais ainda é que ela seja recusada. Mas, podemos tentar entender o que levou tanto Sport quanto Bahia a adotarem tais posturas.

Que R\$ 4 milhões para antecipar algo que já está certo para acontecer em menos de dois meses é um alto valor, isso não se discute. Mas quanto vale disputar a Série A do Brasileiro? Em termos objetivos, mais do que o triplo desse valor.

Em 2023, o 16º colocado da tabela, último time antes da zona de rebaixamento, receberá R\$ 15 milhões, o que já seria suficiente para justificar o investimento do Bahia, sem acrescentar a maior vi-



Luciano Juba é um dos destaques do Sport na Série B

sibilidade, que atrai patrocínios mais valiosos, além das cotas de TV.

O mesmo se aplica ao Sport, que quer voltar à elite para conseguir melhores valores em contratos e premiações.

E as situações de pernambucanos e baianos não permite relaxamento. O Sport é o terceiro colocado da Série B com 32 pontos e disputará mais 11 partidas até o último dia de agosto.

Portanto, disputará 33 pontos nesse período, suficiente para chegar aos 65 pontos, pontuação que sempre garantiu o acesso aos times que nela chegaram desde 2014.

Já pelo Bahia, o período representa 7 jogos na Série A, ou 21 pontos. O tricolor é o 16º da Série A com 13 pontos e precisa somar o máximo possível para escapar do rebaixamento.

JAÍLTON JR./JC IMAGEM

100% DIGITAL.  
ABERTO.  
GRATUITO.

Acesse e fique por dentro de todo o conteúdo disponível.

ACESSE AGORA



# Loteria

## Loterias 10/07/2023

### Lotofácil Concurso 2859

01	02	05	06	08
09	10	11	12	14
17	18	21	22	25

15 acertos	2	823.095,45
14 acertos	316	1.560,43
13 acertos	14372	30,00
12 acertos	113923	12,00
11 acertos	625680	6,00

### Super Sete Concurso 417

1	2	3	4	5	6	7
0	2	2	1	1	2	9

7 acertos	0	0
6 acertos	2	12.014,15
5 acertos	44	780,13
4 acertos	606	56,64
3 acertos	5.703	5,00

### Lotomania Concurso 2492

01	02	10	12	15
17	26	27	28	30
37	48	54	55	71
77	78	83	86	97

20 acertos	0	0
19 acertos	4	52.404,73
18 acertos	57	2.298,45
17 acertos	505	259,42
16 acertos	3295	39,76
15 acertos	12213	10,72
0 acertos	0	0

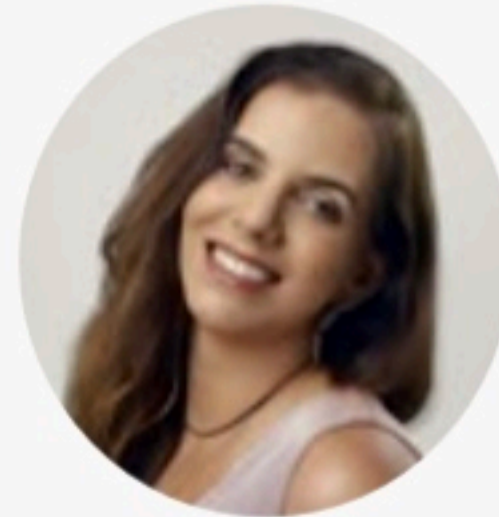
### Quina Concurso 6185

11	17	51	61	77
----	----	----	----	----

5 acertos	0	0
4 acertos	35	8.622,03
3 acertos	3.457	83,13
2 acertos	79.764	3,60



# Social1



**MIRELLA MARTINS**

mirella@ne10.com.br

www.social1.com.br

Twitter e Instagram: @blogsocial1

Telefone: (81) 3413.6418

ASSISTENTE

**Lara Calábria**

lcalabria@jc.com.br

## A recuperação do setor de eventos e cultura

O hub do setor de eventos de cultura, turismo e entretenimento vem registrando um crescimento na participação do PIB três vezes superior à média nacional, aponta o Radar Econômico, estudo realizado pela Associação Brasileira dos Promotores de Eventos - com base em dados do IBGE e do Ministério do Trabalho e Previdência. De acordo com o levantamento, a classificação que abrange o segmento (outras atividades de serviços) apresentou, no acumulado dos últimos 12 meses, 9,1% de crescimento, enquanto a média envolvendo todos os outros setores foi de 3,3%.

### PROGRAMA EMERGENCIAL

“Esses números atestam a importância do Programa Emergencial de Retomada do Setor de Eventos, em vigor desde maio de 2021, que permitiu uma rápida retomada do setor após o longo período de paralisação provocado pela pandemia do coronavírus. Ofereceu segurança jurídica, tributária e econômica para pudéssemos voltar a gerar empregos e movimentar a economia em todo o País”, reforça o empresário Doreni Caramori Júnior, presidente da Abrape.

### FESTAS JUNINAS

Doreni cita como exemplo as festas juninas. “De acordo com o Ministério do Turismo, as festividades mobilizaram cerca de 26 milhões de pessoas e promoveram uma arrecadação de R\$ 6 bilhões em todo o País, um valor 76% superior ao do ano passado. Manter as conquistas do



Lúcia Santos, Daniela Falcão, Fefa Lins e Juliana Santos, em exposição na Amparo 60

programa é essencial para que o crescimento continue exponencial”, explica o presidente da Abrape.

### NEGÓCIOS FEMININOS

Em São Paulo, a pernambucana Deise Miréia recebe convidados para noite de autógrafos, nesta quinta, do livro “O Poder das Experiências

- Surpreenda, Encante e Faça a Diferença”. Na obra, a empreendedora reuniu outras 24 coautoras para narrar histórias de sucesso do mundo dos negócios feminino.

### PRODUÇÃO CULTURAL

O vereador Ivan Moraes promete novos encontros para a democratização da

cultura. O parlamentar esteve à frente das oficinas sobre a Lei Paulo Gustavo para fazedores de Cultura do Estado. Os encontros foram ministrados por Carol Vergolino.

### INFECÇÃO URINÁRIA

O urologista Felipe Dubourcq comenta que cerca de 30% das mulheres que já tiveram infecção

urinária podem voltar a ter a doença em forma de repetição. “A infecção urinária recorrente pode se dar, em alguns casos, por baixa no sistema imunológico, alteração anatômica do trato urinário, presença de diabetes mellitus, escassa ingestão diária de água e uso de roupas íntimas de material sintético, que também podem facilitar a proliferação de bactérias”, explica o urologista. A mulher é mais suscetível à enfermidade por sua constituição natural, com uma uretra mais curta.

### ANIVERSARIANTES

Camila Paes Mendonça, Luiz Antonio Pontual, Luciano Carvalho Jr., Zélia Cavalcante, Yara Dubeux, Celeste Farinha, Chicão Trindade, Isabele Câmara, Gerson Carneiro Leão, Cida Roesler, Iara Dueux e Rafaela Suassuna.



Giema Mello e Carlos Augusto Lira nos lançamentos da Cepe na Fenearte



A psicóloga Renata Marques, 24 anos, venceu o concurso Miss Recife, representando o bairro da Várzea

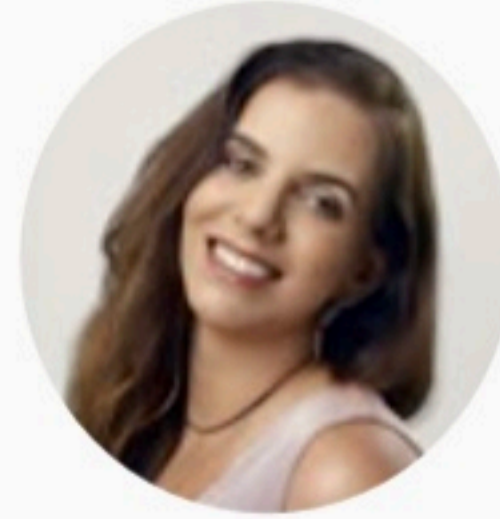
DANILO GALVAO/DIVULGAÇÃO

LEOPOILDO NUNES/CEPE

ARQUIVO PESSOAL



# Social1



**MIRELLA MARTINS**

mirella@ne10.com.br

www.social1.com.br

Twitter e Instagram: @blogsocial1

Telefone: (81) 3413.6418

ASSISTENTE

**Lara Calábria**

lcalabria@jc.com.br

## JCPM lança hoje relatório sobre ASG

O empresário João Carlos Paes Mendonça lança hoje, às 19h, no JCPM Trade Center, o Relatório Ambiental, Social e de Governança (ASG) do Grupo JCPM. É a primeira edição que reúne as iniciativas ligadas às áreas. A publicação faz um resgate da trajetória de empresa na área social e ambiental que se tornou marca do Grupo.

### MATURIDADE

No dia 22, a partir das 9h30, a Livraria da Praça vai receber uma oficina de fotografia destinada ao público da terceira idade. O tema do encontro será “A alegria de fotografar criativamente com smartphone, na maturidade plena”, pelo fotógrafo Rivaldo Mafra.

### VENDAS

Em menos de dois dias de Fenearte, o mestre Serginho de Garanhuns vendeu aproximadamente as 130 peças que levou para a feira, no Cecon. O artista, que já foi jogador de futebol, esculpe e talha peças em madeira.

### WEHOO

O Wehoo Festival será dia 16 de setembro com mais de 25 atrações, em três palcos. Pitty, Baco Exu do Blues, BaianaSystem, MC Cabelinho, Planet Hemp, Paralamas, Edson Gomes, Lagum, Bhaskar e Majur são alguns destaques. Ainda há uma grande atração que será anunciada.

### COMIDA OGRA

André Vita, do Festival de Comida Ogra, confirma mais uma edição em setembro com 20 casas confirmadas. A novidade para este ano é o uso de inteligência



Antonio Campos e João Lyra prestigiaram a abertura da Fenearte



Bárbara Maciel e João Guilherme Loureiro se casaram este final de semana em Aldeia



Duda Figueiredo e Dio Coelho, embaixador da Sisley Paris, levando pra Maceió o melhor dos dois mundos: vinhos e beleza

artificial no chat bot com todas as informações e tirará as dúvidas sobre rota, cardápio, horários e diferenciais de cada estabelecimento.

### CORAÇÃO

De acordo com

o cardiologista e professor Domingos Melo, alimentação rica em açúcar, sal, poucas fibras, ultraprocessados, bem como sedentarismo, excesso de eletrônicos e

obesidade são causadores de males precoces ao coração. “O corpo deve estar em movimento. A alimentação deve ser a mais natural possível para manter-se em equilíbrio

taxas como glicemia, colesterol e triglicérides”, destaca.

### IMIP

A Fundação Alice Figueira de apoio ao IMIP está com quiosque solidário do Plaza Shopping até o fim de agosto com cadernos, agendas, lápis, canetas, mochilas, bolsas térmicas, garrafas térmicas e suporte para smartphone, além de necessaires, camisas e blusas, ecobags, além de produtos em couro.

### EXÉRCITO

O diretor de Redação deste JC, Laurindo Ferreira, fala hoje sobre “A Mídia e o Exército”, no Comando Militar do Nordeste. Participam do encontro oficiais da corporação ligados às áreas de comunicação social.



# Cultura

FIG 2023

# 'FIG foi formatado, mas sem perder o seu caráter'

Realizado entre 21 e 30 de julho, programação terá nomes como Lenine, Geraldo Azevedo, Otto, Priscila Senna, Baby do Brasil, Pato Fu, Atitude 67 e Tiago Iorc

EMANUEL BENTO

A programação do Festival de Inverno de Garanhuns, o primeiro feito sob a gestão do governo Raquel Lyra (PSBD), chegou ao público nesta segunda-feira (10), em coletiva realizada no Sesc Garanhuns, Agreste do Estado. O evento será realizado de 21 a 30 de julho, com programação em 24 polos.

O Palco Mestre Dominginhos, o principal da festa, terá nomes como Lenine, Geraldo Azevedo, Otto, Priscila Senna, Pato Fu, Atitude 67, Tiago Iorc, Arnaldo Antunes, Nação Zumbi, Paulo Miklos e Baby do Brasil.

Um dos principais diferenciais da edição é um certo enfoque em artistas pernambucanos. O Polo Mestre Dominginhos, por exemplo, terá nomes em ascensão como Uana e Barbarize, além de integrar a veteranos como Ave Sangria (banda está completando 50 anos), Lula Queiroga e Academia da Berlinda.

"Vamos fazer um FIG reelaborado, formatado, mas sem perder o seu caráter, seu espírito", disse Silvério Pessoa, secretário de cultura.

"A 31ª edição tem dois grandes eixos: a cultura do nosso povo, pulsante, viva, continuada, que é eixo de nossa gestão; e o artista de Garanhuns, que sempre foi destacado, mas nesta edi-



FIG 2022 Festival recebeu média de 45 mil pessoas por dia

ção desenvolvemos uma sensibilidade maior, inclusive, em parceria com o prefeito Silvado. Eles ganham card de destaque, um horário bacana e conquistam todos os palcos."

## INVESTIMENTO E TURISMO

Ao todo, serão investidos R\$ 11,215 milhões no festival. O Governo de Pernambuco está destinando R\$ 10,820 milhões, por meio da Secult-PE e Fundarpe, da Secretaria de Comunicação de Pernambuco, Conservatório de Música, Companhia Editora de Pernambuco (Cepe) e Agência de Desenvolvimento Econômico de Pernambuco (Adepe), e o parceiro Sebrae aplicará R\$ 430 mil em ações no FIG.

Silvado Albino (PSB), prefeito de Garanhuns, informou que toda a rede hoteleira da cidade foi ocupada na mesma semana do anúncio da data. O gestor procurou minimizar possíveis desencontros políticos entre a prefeitura e o governo es-

tadual - Silvado e Raquel Lyra divulgaram datas completamente diferentes. "Brigas políticas? Não é hora disso. Acho que o momento do país requer união, requer discernimento, maturidade, humildade, para fazermos parcerias."

O secretário de Turismo e Lazer de Pernambuco, Daniel Coelho, informou que o esperado é uma movimentação da economia que ultrapasse os R\$ 24 milhões. "Além, evidentemente, dos efeitos indiretos. Ocupação hoteleira chegando a 100%, e a expectativa é que atraia turistas não só de Pernambuco mas de todo o Brasil", destacou.

O Mestre Gonzaga de Garanhuns, do reisado e cordelista, Patrimônio Vivo de Pernambuco (i.m.), e o empresário Cyro Ferreira Costa são os homenageados desta edição. O produtor cultural Zé da Macuca também recebe homenagem, dando nome ao antigo Palco Pop, que agora também conta com atrações que eram do Pal-

co Forró na programação. Já o poeta Miró da Muri-beca dá nome à Praça da Palavra deste ano.

## MAIS POLOS

Além do Mestre Dominginhos, o FIG 2023 terá palcos como o Pernambuco Lo-Fi, uma novidade criada, segundo a Secult-PE/Fundarpe, para difundir a cena musical independente pernambucana. Alguns nomes da programação são Babi Jaques e Lasserre, Tonfil, N'Zambi, Jáder, Tagore, Abulidu, Tatupeba e Maracatu Pro Mundo.

O tradicional Palco Pop deste ano homenageia Zé da Macuca, fundador do Boi da Macuca falecido em 2020. Além do cortejo do bloco, haverá apresentações que mesclam manguêbeat, MPB e novos nomes alternativos: Mestre Ambrósio, Em Canto e Poesia, Assisão, Casca-bulho, Zé Brown e Caju e Castanha, Black Pantera e Devotos, Mundo Livre S/A, Larissa Lisboa, Odair José, Clayton Barros, Tribo de Jah, Gabi da Pele Preta, Bonsucesso Samba Clube

e Banda Eddie.

## SEM VIRTUOSI

O festival Virtuosi, que estava presente no FIG desde 2004, não apareceu na programação desta vez. No lugar, foi informado que "grupos instrumentais, formados no Conservatório Pernambucano de Música (CPM) apresentam-se no palco da Catedral de Santo Antônio, no Centro do município".

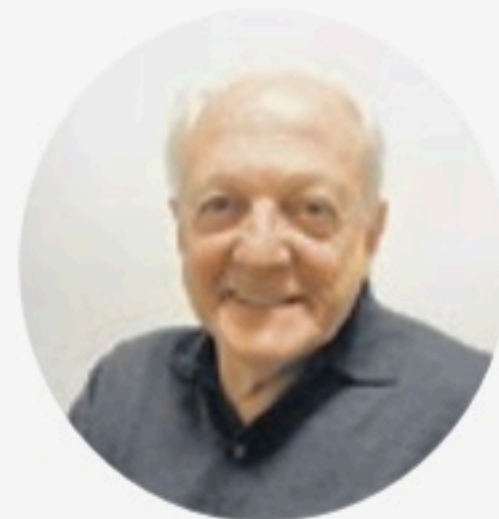
Alguns nomes da programação são a dupla Rafael Marques e Júlio César, no concerto Pernambuco e o Choro; o cavaquinista e compositor João Paulo Albertim convida o Quinteto Pernambuco e o bandolinista e compositor Marcos César; o Contracantos, comandado pelo maestro Flávio Medeiros; e o quinteto Makamo, formado em sua maioria por mulheres, entre outros.

O FIG ainda terá atividades de circo, fotografia, artes visuais, designer e moda, gastronomia e formação. A programação completa está disponível no site do JC.

DIOGO FERNANDES/SECULT-PE



# Canal 1



**FLÁVIO RICCO**  
Colaboração  
JOSÉ CARLOS NERY

## Sétima temporada de Reis tem despedidas e revelação da Narradora

A série “Reis”, exibida pela Record, se despede da sua sétima temporada nesta semana, ainda em ritmo de capítulos especiais. Depois da morte de Urias (Roger Gobeth), a trama vai revelar, finalmente, a identidade da Narradora (Ingrid Conte), de seu filho (Henrique Camargo) e do rei (Guilherme Dellorto).

Além disso, essa proximidade da passagem de bastão para um outro grupo representa um momento de emoção para vários dos atores que estão em cena, porque muitos deles dividem os sets de gravações desde a quinta temporada. Entre preparação e “valendo”, foram meses de parceria.

Não à toa os tantos registros nas redes sociais do elenco ressaltando a importância deste trabalho, mas, lamentando a despedida dos estúdios e dos colegas.

Por outro lado, a identidade da Narradora mexe com a imaginação dos fãs desde o primeiro capítulo de “Reis” e agora chega o momento do público conhecer todos os detalhes.

Durante uma entrevista ao R7, a atriz revelou que recebeu o convite para viver a personagem sem ter a noção de quem ela era exatamente e se viu “costurando” a história. Detalhe: em função desse trabalho, ela teve a oportunidade de saber tudo o que acontecia com todos os personagens.

Ingrid Conte, daqui pra frente, também poderá ser vista em “Reis” em diferente papéis. Naama é um deles.

### AQUECIMENTO

Responsável pelo papel de Daniela Beyruti



INSTAGRAM/REPRODUÇÃO

na série “O Rei da TV”, do Star+, sobre a vida de Silvio Santos, Elisa Romero acertou sua volta à Record.

Ela, que também pode ser vista na reprise de “Jesus”, já faz preparação para as próximas temporadas de “Reis”.

### DÁ AFLIÇÃO

Considero a Giuliana Girardi, da Globo, excelente repórter. Certamente uma das melhores. No “Fantástico”, imbatível.

Permitisse um conselho, diria a ela de não balançar a cabeça. Mesmo, sempre, concordando com o que é dito, não precisa demonstrar.

### SERÁ QUE VALE?

Há um esforço do canal BandSports em ampliar seu leque de atrações. Isso é bom. Mas também colocar qualquer coisa no ar não é legal. Qual atração existe na série A2 do campeonato carioca?

### REPIQUE

Vale lembrar:

Gretchen, de tantas e tão boas, será a convidada do “Programa de Todos os Programas”, nesta terça, no YouTube e redes sociais do R7. Um momento dos mais aguardados. Ao vivo, a partir das 18h.

### PRÓXIMA DAS SETE

Fernanda Rodrigues e Douglas Silva formarão um casal – Alícia e Claudio - em “Fuzuê”, próxima novela das sete da Globo, com estreia em 14 de agosto. Eles são pais de Valentina (Maria Flor Silva).

Alícia é filha de Nero de Braga e Silva (Edson Celulari), e ajuda o pai na administração da loja que dá nome à novela. Ela sonha em entrar para a alta sociedade e abandonar a imagem de herdeira bagaceira.

### TÁ NA HORA

No SBT, com Daniela Beyruti, já se percebe algumas transformações internas. A expectativa agora é saber quais as suas próximas etapas.

Por exemplo: quando será a vez do jornalismo? Há muito se reclama

investimentos. O mundo mudou e o “SBT Brasil” continua sendo o mesmo de 15 anos atrás.

### NÃO GANHOU NINGUÉM

Esse título, “Melhor da Noite”, mesmo dentro da Band alcançou uma rejeição enorme. Há quem aposte na escolha de um outro para o novo programa de Glenda Kozlowski e Zeca Camargo.

### ESQUECIDOS

Com a chegada de Thelma Guedes são aguardadas muitas mudanças no roteiro de “Terra e Paixão”. Afinal, a novela deve seguir até o começo de 2024 e vai precisar de muito oxigênio puro para chegar lá.

E esse novo olhar vai passar pelo núcleo indígena da trama, representado por Daniel Munduruku, Mapu Huni Kui, Suyane Moreira e Rafaela Cocal. Quase não tem representatividade na trama.

### POR FAVOR

Nada a ver com a televisão, mas com a vida: lamentável, ontem, tomar conhecimento da morte de uma jovem de 23 anos, Gabriela Anelli, vítima de uma garrafada, na briga das torcidas do Palmeiras e Flamengo.

Mais uma triste demonstração da lamentável decadência do ser humano. Esses bandidos têm que ser enquadrados. Ou vamos esperar outras tragédias?

### BATE - REBATE

· Manuela do Monte é mais uma que já encerrou seus trabalhos na série “Reis”.

· Helen Ganzarolli, além de um quadro no “Programa Silvio Santos”, investe no seu canal do YouTube.

· Laryssa Dias, por sua vez, já está completamente envolvida com as gravações de “Reis”, personagem Afra.

· Já disponível no Paramount+ e canal Nickelodeon, a série “Marcelo, Marmelo, Martelo”, foi um dos últimos trabalhos da Márcia Manfredini, que faz a Tia Zuzu...

· ... A atriz, que também interpretou a fofqueira Dona Abigail em “Família Paraíso”, morreu em dezembro do ano passado.

· Boninho anunciou nas suas redes sociais que o próximo BBB, além dos grupos Pipoca e Camarote, terá o Puxadinho....

· ... Mas sem maiores detalhes.

· Na quinta-feira, a exemplo do que aconteceu na semana passada, o Prime Vídeo vai transmitir com exclusividade Palmeiras e São Paulo...

· ... Jogo pela Copa do Brasil, partida de volta, no Allianz Parque, às 20h.

· Daniel Caniato, que era do “Jornal Jovem Pan”, vai assumir os “Pingos nos Is”...

· ... E Paula Nobre, da previsão do tempo, vai para o “Jornal da Manhã”.

### C'EST FINI

A jornalista Adriana Reid anunciou ontem sua saída da Jovem Pan e não escondeu o “alívio”.

“Foram quatro anos acordando às 3h da manhã diariamente para apresentar um jornal de 4 horas ao vivo e sem intervalo na Jovem Pan. Inclusive aos feriados e fins de semana”, conta Adriana. Após insistir pedindo transferência de horário, a Pan optou por sua demissão.

Então é isso. Mas amanhã tem mais. Tchau!



# Resumo das novelas

## TELEVISÃO

# Albuquerque anuncia a Orlando que Lucília está morta

Em 'Amor Perfeito', Felipe afirma a Gilda que cumpriu o combinado

## SBT/TV JORNAL

### (20H45) A INFÂNCIA DE ROMEU E JULIETA

Ellen e Ian se divertem com brincadeiras de imaginação, fato que incomoda Nath. O carrinho de pipoca de Bassânio é roubado enquanto ele dorme. Vera pergunta para Romeu se a garota que ele gosta é a Julieta. A bandeira com o brasão do Pedalzera desaparece. Téo esquece a chuteira na casa de Lívia e Karen pega para Alex danificá-la. Alex rasga a chuteira e joga nas mãos de Romeu. Ao caminhar pelo Residencial Verona, Téo nota a chuteira destruída na mão de Romeu. A gangue Pedalzera acusa Ellen, Ian e Nath por furto da bandeira. Na praça central, Mariana e Vera se esbarram e iniciam mais uma discussão. Vera pede para a família Campos ficar longe de Romeu. Mariana rebate Vera, lembrando que Romeu usou um nome falso para conviver no CEC. No Armazém, Daniel e Amanda acalmam Mari, assim como Bernardo ajuda Vera no Monter Mercado. Bassânio comenta com Ellen, Ian e Nath que acredita que o Pedalzera pegou seu carrinho. Surpreendentemente, Ellen repara que a bandeira da gangue Pedalzera está em sua mochila. Hélio vai até o escritório de Leandro e pergunta o motivo dele não deixar



Beto Militani vive Albuquerque em Amor Perfeito

Romeu treinar no CEC.

## BAND / CANAL 4

### (22H) VALOR DA VIDA

Artur afirma que irá prestar queixa contra Jesus e que não se importa de morrer para proteger Aisha. Ele também menciona que vai falar com Carlos, mas só quando Jamilah estiver em segurança. Becas liga para Carolina e conta que Júlia e Artur querem falar com o investigador e que é possível que tenha a ver com o estudo que elas estão fazendo. Jaques diz a Leo que Dalva é apaixonada por ele e que o casamento dos dois pode ser aberto. Aisha chora ao contar para Raissa que Artur pretende colocar a vida dele em risco para garantir a segurança dela. Isabel fica furiosa por Vi-

torino dizer que Horácio é procurado pela Interpol por envolvimento com tráfico humano.

## RECORD – CANAL 9

### (21H45) JESUS

O capítulo não enviado pela emissora.

## REDE GLOBO

### (18H25) AMOR PERFEITO

Marê agradece a todos que contribuíram para a arrecadação de fundos para a maternidade. Lucília sente medo durante o passeio com Felipe. Todos vibram com o sucesso do cinema e do restaurante de Verônica. Gaspar insinua que o namoro de Érico e Verônica não é real, e Anselmo desconfia. Dom Vitório chega à Irmandade. Éri-

co pede Verônica em casamento. Orlando se preocupa com o sumiço de Lucília. Felipe afirma a Gilda que cumpriu o combinado. Albuquerque anuncia a Orlando que Lucília está morta.

### (19H40) VAI NA FÉ

Stuart é preso ao sair da mansão, e Wilma finge ser sua refém. Ricardo marca de se encontrar com Vanessa. Simas reclama de ter sido chamado como testemunha. Ricardo filma sua conversa com Vanessa. Theo invade a casa de Lumiar. Sol é convidada para cantar em um show importante, e Kate fica animada. Jenifer pede a Rafa para fotografar sua mãe. Sol e Clara se aproximam. Jenifer evita Eduardo na frente de Hugo. Rafa pede para Kate ajudá-lo a revelar as fotos de Sol em sua casa. Ben e Sol encontram Theo na casa de Lumiar. Kate e Rafa

reatam o namoro. Clara discute com Helen e, ao chegar para a audiência, é hostil com Theo. O Juiz dispensa o depoimento de Clara, que se enfurece.

### (21H20) TERRA E PAIXÃO

Caio diz a Graça que sente que tem uma obrigação com Daniel. Irene pede a Luigi para não desistir de Petra. Andrade diz a Lucinda que não gosta da maneira como Marino olha para ela. Lucinda desabafa com Anely sobre Andrade. Irene coloca sal no bule de café para prejudicar Angelina. Rodrigo explica a Aline que ela pode não receber a indenização. Jonatas termina seu namoro com Nina. Gentil recebe uma carta misteriosa. Luigi pergunta a Kelvin se ele está dando remédio para Petra. Jonatas pede uma chance a Aline.



# Horóscopo

## HORÓSCOPO

ARTE/JC



Saiba o que os astros têm a dizer sobre a sua terça-feira, através do horóscopo

# Veja revelações para seu signo nesta terça-feira

Saiba quais são os conselhos dos astros para cada signo nesta terça-feira, 11 de julho

### ESTADÃO CONTEÚDO

**M**ercúrio em Leão forma semi-sextil com Marte em Virgem os esforços para se ligar e aproximar do que antes era marcado por alguma cisão ou separação.

O aspecto é de pequena intensidade, mas pode se referir a costurar muito bem feitas em situações que não poderiam mesmo se fragmentar.

O sentido estratégico está aguçado e trabalha a favor da união entre as pessoas e seus interesses.

Horóscopo do dia 11/07 para cada signo

### ÁRIES

Um dia para estar perto da pessoa amada, unindo os afazeres e os bens materiais que possam somar positivamente. O amor deve viver mais de gestos do que das intenções.

### TOURO

Mesmo que sujeito a climas tensos em seu lar, é hora de aliviar esse clima e suscitar a harmonia. As atividades lúdicas e as brincadeiras ajudam a reintegração familiar.

### GÊMEOS

Dia oportuno para partir para cima dos problemas no intuito de resolvê-los. Mais do que partir com força, se trata de momento oportuno para partir com inteligência e criatividade.

### CÂNCER

Encontrar formas de aproximá-lo das pessoas amigas favorece relações que antes não havia cogitado. É tempo de colocar os recursos pessoais à disposição das boas

relações.

### LEÃO

Você é a ponte para aproximar o trabalho da melhoria dos resultados financeiros e materiais. Pense sobre o assunto, e talvez descubra o que antes não havia cogitado.

### VIRGEM

É diante das adversidades que conhecemos o quanto realmente nos damos para manter um padrão de ética e de conduta. Este dia pode ser especialmente revelador para você.

### LIBRA

Os amigos podem ajudá-lo a aproximar uma boa solução para os problemas que

vive. Não se trata apenas de caridade deles, mas de fortalecimento da amizade.

### ESCORPIÃO

É tempo de apontar suas forças para uma meta delineada com clareza. A dificuldade de confiar nas pessoas pode ser bem resolvida se vocês tiverem um objetivo comum.

### SAGITÁRIO

O que seu coração exige e sua mente orienta podem hoje convergir para uma mesma orientação, gerando consonância. Procure unir suas intenções e seus gestos.

### CAPRICÓRNIO

O fim de situações que

não deseja mais viver pode se mostrar mais próximo do que podia imaginar. Basta um pequeno gesto, hoje, para desvendar situações indesejadas.

### AQUÁRIO

Momento para se aproximar das pessoas, em especial daquelas cuja companhia lhe é importante ou inspiradora. Trazê-las para seu ambiente é uma maneira de realizar isto.

### PEIXES

A agilidade e a precisão nas ações são fatores importantes para um bom desempenho no trabalho. A solução de problemas vem pela invenção do que não estava disponível.

SIGNOS que terão MUITA SORTE EM 2023: