

# Câmara e TCU cobram explicações sobre apagão

Diante dos transtornos, deputados que integram a Comissão de Fiscalização aprovaram convite para que o ministro das Minas e Energia, Alexandre Silveira, possa dar explicações sobre o apagão. O TCU também quer ouvir órgãos responsáveis. Ainda ontem, o Operador Nacional do Sistema Elétrico reduziu pela metade o repasse de energia do Nordeste para outras regiões. ECONOMIA >> PÁG. 7

## VÔLEI FEMININO É RECEBIDO COM FESTA

ESPORTES >> PÁG. 15



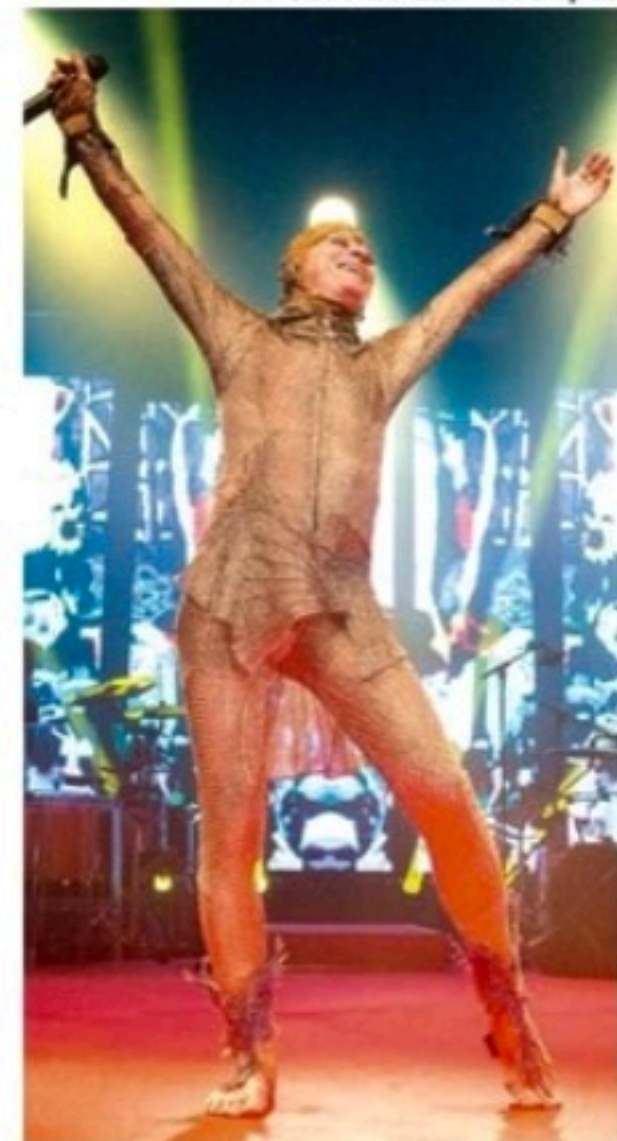
Dezenas de torcedores contagiaram as meninas da Seleção, que chegam para disputar o Sul-Americano, no Geraldão

ED MACHADO

## TESOURO NACIONAL PCR OBTÉM NOTA 'A' EM RANKING

POLÍTICA >> PÁG. 4

MARCOS HERMES/DIVULGAÇÃO



Artista sobe ao palco do Guararapes na noite de hoje

## "BLOCO NA RUA": NEY DE VOLTA

CULTURA >> PÁG. 9

## METROVIÁRIOS TERÃO QUE PAGAR MULTA

COTIDIANO >> PÁG. 12

## BNB: CRESCIMENTO E DEFESA DO FNE

POLÍTICA >> PÁG. 2

## A ARTE DE OBSERVAR AVES. ENTENDA

COTIDIANO >> PÁG. 13

ISSN 1807-9377



9 771807 937059



assine  
3425 5804  
centralatendimento@folhape.com.br

anuncie  
3425 5831/5841  
comercial@folhape.com.br

atendimento ao cliente (WhatsApp)  
3425 5804 (99482 7919)  
alofolha@folhape.com.br

WhatsApp Redação  
(81) 98187 9290  
folhape@folhape.com.br

@folhape  
FolhaPE

@folhape  
@FolhaPE

R\$ 1,50 PREÇO PROMOCIONAL  
PARA VENDA AVULSA  
Acesse nesse portal: www.folhape.com.br



■ Banco realiza reunião com representantes do mercado e enfatiza a maior alocação de recursos do fundo constitucional da história

# BNB: balanço positivo e defesa do FNE

FERNANDO CAVALCANTE/BNB

CARLOS ANDRÉ CARVALHO

O presidente do Banco do Nordeste (BNB), Paulo Câmara, fez um apanhado sobre as políticas e a performance da instituição nos últimos anos, em reunião pública com a Associação de Analistas e Profissionais de Investimentos no Mercado de Capitais (Apimec Brasil) realizada ontem. No encontro, o gestor afirmou, entre outras coisas, que o BNB alocou, no primeiro semestre deste ano, mais de R\$ 21 bilhões no Fundo Constitucional de Financiamento do Nordeste (FNE). Ele ainda saiu em defesa do FNE como instrumento para combater às desigualdades regionais.

“Nesse primeiro semestre, o Banco do Nordeste alocou mais de R\$ 21 bilhões no fundo constitucional, distribuídos em todas as suas áreas de atuação. Foi o maior volume registrado na história do banco em um primeiro semestre, um crescimento de 33,1%, comparado ao segundo melhor resultado, que foi o primeiro semestre de 2022, com R\$ 16,7 bilhões investidos”, revelou. A reunião contou também com a participação do economista-chefe do BNB, Luiz Alberto Esteves, e com o diretor de Relações com Investidores do BNB, Wanger Rocha. No final do evento, o vice-presidente Executivo da Apimec Brasil, Célio Fernandes Melo, entregou a Paulo Câmara o 4º Selo de Assiduidade da entidade, um reconhecimento que ratifica a atuação em linha com a boa governança corporativa.

Veja abaixo, em tópicos, alguns trechos das explicações do presidente do BNB durante a reunião.

## PEDIDOS DE FINANCIAMENTO

“O Banco do Nordeste recebe atualmente pedidos de apoio e financiamento que correspondem a duas vezes sua capacidade de contratação via FNE, recurso que administramos e alocamos com exclusividade na Região Nordeste. Isso representa uma demanda superior a R\$ 80 bilhões, um claro sinal de potencial da região para crescer e se desenvolver.”

## IMPACTO DO FUNDO

“O Fundo Constitucional é nossa principal fonte de financiamento, tem um impacto efetivamente muito positivo nas diversas comunidades [...] Este ano, o Fundo Constitucional vai representar R\$ 38 bilhões, que serão aplicados integral-



Paulo (centro) destacou que banco alocou, no primeiro semestre, R\$ 21 bilhões do fundo e defende importância do FNE para o desenvolvimento regional

“

O Fundo Constitucional é nossa principal fonte de financiamento, tem um impacto efetivamente muito positivo nas diversas comunidades.”

PAULO CÂMARA, PRESIDENTE DO BNB

mente na região dentro dos projetos prioritários, atendendo às missões constitucionais que o banco tem cumprido. Evidentemente que ameaça sempre existem. Se formos olhar os últimos quatro anos, foram anos de muitas ameaças aos bancos públicos brasileiros, inclusive, de extinção. Hoje, vivemos um novo momento.”

## RATING

“O banco já possui um rating que lhe permite acessar o mercado de capitais, destaque para elevação da nota de risco do Brasil; e o BNB também, pela agência de classificação de riscos fitch, na qual passamos de

BB- para BB; temos um Plano Estratégico de 2023 até 2027 que reconhece a necessidade do banco de diversificar fontes de recursos para ir além do Fundo Constitucional para atender as demandas reprimidas, inclusive no mercado internacional, para buscar atender a demanda, que hoje é o dobro da capacidade de atendimento do banco.”

## SOCIAL E AMBIENTAL

“Somos hoje o banco da energia limpa, inclusive todos os investimentos de energia solar e eólica no Nordeste têm participação do banco, que representa mais de 70% dos financiamentos de longo prazo na região. O banco tem realmente uma oportunidade de fortalecer sua carteira com alto retorno social e também sustentabilidade ambiental. Essa é a nossa estratégia: financiamento de infraestrutura e estrutura verde. Seja nas matrizes atuais, seja no foco na energia verde, o banco é o maior financiador de transição energética da Região Nordeste. O banco tem feito esse dever de casa, já é o maior financiador.”

## MATRIZ EÓLICA

“A matriz eólica do Brasil passa dos 12% da matriz energética total, e grande parte dos investimentos

“

Somos hoje o banco da energia limpa. Todos os investimentos de energia solar e eólica no NE têm participação do banco, que representa mais de 70% dos financiamentos de longo prazo na região.”

PAULO CÂMARA, PRESIDENTE DO BNB

está concentrado na nossa região. O Banco do Nordeste foi o maior financiador desses projetos de energia eólica e vai continuar sendo um grande agente indutor de toda essa transformação. Vamos juntar a energia eólica com a fotovoltaica, prevendo maiores índices também em outras fontes que se venha apresentando, um exemplo são as discussões que nós já estamos participando de maneira ativa do hidrogênio verde e outras ligadas a resíduos sólidos.”

## PLANO SAFRA

O Banco do Nordeste teve uma participação importante na elaboração do Plano Safra anunciado para 2023-2024, um recorde em termos de número de investimentos de financiamento. O banco tem participado ativamente de programas importantes para a população, como Desenrola, no qual tivemos a oportunidade de limpar o nome de mais de 12 mil clientes. O Banco do Nordeste foi agora convocado para ter uma participação ativa também dentro do Novo PAC, com um olhar federativo para o futuro.”

## REFORMA TRIBUTÁRIA

“A reforma tributária consolida os fundos constitucionais do Nordeste, do Centro-Oeste e do Norte. Estamos atentos, mas acreditamos que não vai haver retrocesso, que o fundo constitucional vai continuar a atuar de maneira decisiva para que a gente diminua a desigualdade numa região que ainda precisa de muita infraestrutura, de muito financiamento, de um olhar ainda diferenciado para tudo aquilo que a gente pode produzir em favor da geração de renda, emprego, negócios e ajudar o Brasil a ser reconstruído.”



## FOLHA Política

Betânia Santana

com a colaboração da equipe de Política



### A importância de ignorar divergências e agilizar reposição de perdas eleitorais

Desde o segundo turno das eleições ao Governo de Pernambuco, quando o então candidato a presidente da República Luiz Inácio Lula da Silva (PT) juntou na mesma mesa a ex-deputada federal Marília Arraes (Solidariedade) e o prefeito do Recife, João Campos (PSB), a dupla vem aparando arestas e jogando sementes em solo menos árido. Primeiro houve conversas mediadas por interlocutores. Depois troca de mensagens diretas. Na última terça-feira, o chefe do Executivo municipal teria alargado o passo e chamado a prima para uma conversa olho no olho. Aproveitou o momento de perdas políticas dos dois lados. A vice-presidente nacional do Solidariedade enfrenta a rebeldia da bancada na Assembleia. Três dos quatro deputados estaduais decidiram ser base do Governo Raquel Lyra (PSDB), sua adversária. Apenas Lula Cabral ainda se coloca como independente, embora até agora não tenha votado contra nenhum projeto do Executivo. Ex-candidata a governadora, Marília soube da decisão pela imprensa, e está irritada. Por sua vez, o prefeito observa a movimentação do Partido Social Democrático, sinalizando a possibilidade de também reforçar o Governo do Estado. Essa decisão implicaria em abrir mão da Secretaria de Turismo do Recife, comandada hoje por Cacau de Paula, filha do ministro da Pesca, André de Paula, presidente regional do PSD e que tem articulado as conversas com a gestora. Embora tenha tratado com aparente naturalidade a possível rearrumação, João Campos sabe não ser interessante perder apoio um ano antes da campanha à reeleição. Sábado, após o encontro do PSB em Gravatá, no Agreste do Estado, o prefeito declarou estar preocupado hoje em administrar a cidade. "Minha energia é muito mais na gestão. O tempo de acomodações partidárias é um tempo que a proximidade das eleições vai ditar", afirmou. Mas não vai perder tempo. A retirada do PSD precisa ser reposta. É possível, então, quebrar divergências para agregar forças.

### Projetos prioritários

"Os últimos quatro anos foram de muitas ameaças aos bancos públicos brasileiros, inclusive, de extinção. Hoje, os bancos públicos participam das políticas públicas que estão sendo desenvolvidas pelo Brasil", afirmou o presidente do Banco do Nordeste, Paulo Câmara, em reunião com a Associação de Analistas e Profissionais de Investimentos no Mercado de Capitais. Este ano, diz ele, o Fundo Constitucional vai representar R\$ 38 bilhões, que serão aplicados integralmente na região.

**ARTICULAÇÕES** > A governadora Raquel Lyra só deve mandar o pacote de justiça fiscal para a Alepe quando o presidente da Casa, Álvaro Porto (PSDB), e o vice-líder do Governo, Joãozinho Tenório (Patriotas), retornarem. Eles são bons negociadores e a chefe do Executivo quer reduzir riscos e agilizar a aprovação da proposta. Voltam na segunda.

**AValiação** > O Festival de Inverno de Garanhuns será tema de audiência na Comissão de Assuntos Municipais da Alepe. "Vamos avaliar o que deu certo e o que precisa ser melhorado", diz o presidente do colegiado, José Patriota (PSB). A proposta é do deputado João Paulo (PT). Ainda não há data.

**INOVAÇÃO** > Presidente da Comissão de Segurança Pública e Defesa Social da Alepe, o deputado Fabrizio Ferraz (PSB) participa em Manaus, do 1º Seminário sobre Segurança Inovadora, organizado pela Unale.

santabeta@gmail.com

A coluna de Betânia Santana é publicada de terça a sábado.

■ Governadora se reuniu com a bancada pernambucana para tratar das demandas prioritárias do Estado. Transnordestina e metrô foram debatidos

# Mobilização pela pauta de Pernambuco

BETANIA SANTANA

Durante cerca de duas horas, a governadora Raquel Lyra (PSDB) se reuniu ontem, em Brasília, com 18 dos 25 deputados federais e com os senadores Fernando Dueire (MDB) e Humberto Costa (PT). Na pauta do encontro, ações e investimentos considerados estratégicos para o Estado.

Foram discutidos os repasses de emendas parlamentares para a saúde, articulação para a tramitação da Reforma Tributária, outorgas de instalação dos projetos sobre energias renováveis, saneamento básico, fundos de participação dos estados e dos municípios, retomada das obras da Transnordestina, melhorias no metrô do Recife e outras ações contempladas no novo PAC. "Para fazer a mudança que o nosso Estado precisa é necessário unir todos aqueles que podem liderar esse processo conosco em favor do povo pernambucano", destacou.

A governadora apresentou pontos da Reforma Tributária capazes de reduzir desigualdades regionais. Defendeu que o Conselho Federativo, que decidirá a distribuição dos recursos do imposto criado pela proposta da reforma, deve ter representação das unidades federativas. A gestora acredita que o Fundo Nacional de Desenvolvimento Regional deve ser repartido a partir do PIB invertido, para permitir que os estados com menor arrecadação recebam mais recursos.



Raquel defendeu união política em defesa dos interesses do Estado

"Importante essa interação entre o Executivo estadual e a bancada para consolidação de projetos estratégicos para nosso estado", observou o deputado Augusto Coutinho (Republicanos), um dos coordenadores da bancada pernambucana, sendo reforçado pelo também coordenador do grupo, deputado Carlos Veras (PT): "A governadora destacou que tem conversado muito com o governo do presidente Lula. Esperamos que esse diálogo seja permanente e que ela trate da mesma maneira os nossos municípios. A bancada vem procurando atuar de forma unificada em benefício da população", pontuou.

### Defesa de melhoria no Metrô do Recife

Em relação ao metrô do Recife, Raquel Lyra ressaltou ser necessá-

rio priorizar os servidores, que estão em greve por tempo indeterminado. "A questão dos trabalhadores da CBTU é bastante sensível. O governo precisa garantir a incorporação desses servidores ao quadro de funcionários do Governo Federal."

Ontem à noite, a bancada federal pernambucana conversou com o ministro das Cidades, Jader Filho. "Dialogamos sobre o metrô do Recife, cuja situação precária é uma grande preocupação para todos nós", apontou o senador Humberto Costa (PT). Na próxima segunda-feira (21), a Comissão de Assuntos Sociais do Senado estará em Pernambuco para avaliar, in loco, a situação do equipamento.

"O Ministério se comprometeu a realizar um minucioso levantamento para que possamos, em conjunto, trabalhar pelas soluções para o modal", disse Augusto Coutinho, coordenador da bancada.

## LDO apresentada em cenário desafiador

O secretário de Planejamento do Estado, Fabrício Marques, destacou que o cenário fiscal em Pernambuco é desafiador. E apontou que nos próximos dois anos as despesas deverão ser maiores que as receitas. A informação foi repassada durante audiência pública na Assembleia Legislativa para discutir a Lei de Diretrizes Orçamentárias (LDO) para 2024.

O prazo para apresentação de emendas terminou ontem. Na próxima semana, devem ser discutidos os sub-relatórios. A comissão deve

aprovar o projeto no dia 29 e ele segue para votação em plenário até o dia 31 deste mês, quando deve ser sancionada pela governadora.

### Impacto no ICMS

Na audiência, o secretário informou que o Estado teve uma perda anual de R\$ 3 bilhões em arrecadação no ano passado com o limite de cobrança de ICMS. Com isso, segundo ele, os municípios per-

nambucanos perderam R\$ 750 milhões. Na apresentação à Comissão de Finanças, o gestor apontou que o déficit deverá ser de R\$ 322 milhões em 2024 e de R\$ 310 milhões em 2025. Para o ano de 2026, é esperado um superávit de R\$ 207 milhões.

O secretário informou também que o pacote de justiça fiscal deve ser enviado à Casa nos próximos dias. "O pacote de reformas terá redução do IPVA e vai calibrar a parte do ICMS também", diz Marques.



# CLÁUDIO Humberto



## “O PT quebra o produtor brasileiro”

Bolsonaro sobre o governo Lula III importar mais leite do que durante toda sua gestão

## SALLES REJEITA ‘ACORDÃO’ PARA ESFRIAR CPI DO MST

Membros da CPI do MST e da Frente Parlamentar do Agronegócio (FPA) estiveram na residência oficial da Presidência da Câmara para articular a volta ao colegiado de deputados tidos como opositores ao Planalto. O encontro, com articulação do presidente da FPA, Pedro Lupion (PP-PR), excluiu o relator da CPI, Ricardo Salles (PL-SP), por ser “muito duro”. Desistir da convocação de Rui Costa (Casa Civil) e ‘negociar’ o relatório final são condições para a oposição retomar controle da comissão.

## FALTAM OS RUSSOS

Se depender do relator Salles, não vai ter o acordão: “eu não topo nada disso”, afirmou o deputado federal à coluna sobre as negociações.

## SEM CONTROLE

Após convocar Rui Costa, o Pla-

nalto se moveu e articulou cinco trocas na CPI. Saíram deputados do União Brasil, PP, Republicanos e até do PL

## LULISMO COMO CRITÉRIO

As trocas fizeram o “índice de governismo” subir. A média entre os substituídos passou de apenas 22,8% para impressionantes 79,6%.

## FIM MELANCÓLICO

Apesar das trocas em curso, a CPI não deve ser prorrogada. A previsão é que os trabalhos se encerrem no dia 14 de setembro.

## EX-MINISTRO INOCENTADO DE ‘VIOLÊNCIA DOMÉSTICA’

A Justiça inocentou definitivamente o ex-ministro do Tribunal Superior Eleitoral (TSE) Admar Gonzaga, um dos mais atuantes advogados eleitorais do País, da acusação de violência doméstica. Ele enfrentou um prolongado inferno astral, mas a resiliência valeu a pena. Venceu a ex-mulher na primeira instância por falta de provas e em razão de mudanças repetidas de versões, a todo momento alterando a narrativa.

## TUDO POR DINHEIRO

Admar venceu também no segundo grau, com a confirmação da sentença e a anotação de que a acusadora teria mentido por dinheiro.

## PERDA DE PRAZO

Um novo recurso ao Superior Tribunal de Justiça (STJ) deu em nada, como se esperava, mas em razão da perda de prazo pela advogada.

## APOSTA NA INOCÊNCIA

Amigos e colegas sempre apostaram na inocência de Admar Gonzaga, cuja reputação é de alguém calmo e gentil e profundo conhecedor da Lei.

## MUITO A EXPLICAR

Ainda tentando se credenciar como elo do governo com produtores, o ministro da Agricultura, Carlos Fávaro, deve finalmente comparecer à CPI do MST nesta quinta (17), após tentar driblar a comissão.

## CLIMÃO

Carlos Fávaro chegou a ser chamado de “fujão” pelo relator Ricardo Salles (PL-SP) na CPI do MST. Para azedar ainda mais o clima na comissão, o relator de comissão o chamou de “inimigo do agro”.

## LIBERADO

O Ministério da Justiça liberou os perfis regionais da Polícia Federal e da Polícia Rodoviária Federal nas redes sociais. Estavam suspensos desde junho, quando perfil da PRF “pediu pix para

Jair Bolsonaro”. Era golpe.

## O QUE IMPORTA

Acusado de fugir durante a onda de violência, o governador do Ceará, Elmano de Freitas (PT), voltou outra vez a Brasília, esta semana, para o depoimento do seu ídolo João Pedro Stédile, chefe do MST, na CPI.

## PESQUISA

Impedido pela Justiça de concorrer à reeleição em 2020, o ex-prefeito de Piracicaba (SP) Barjas Negri (PSDB) é, de longe, o preferido na disputa de 2024, diz o Paraná Pesquisa. Tem quase 50% em todos os cenários.

## GOVERNO NÃO GOSTOU

O último requerimento registrado no sistema da CPI do MST propõe, mais uma vez, a convocação do ministro da Casa Civil, Rui Costa, ex-governador da Bahia, para explicar denúncias de ex-assentados.

## OPOSIÇÃO DOMINA

Ranking divulgado pela FSB sobre a influência dos parlamentares nas redes sociais mostra que a oposição segue dominando o terreno. Dos 10 mais influentes, nove são da oposição e só um é governista.

## SÓ APOIA

O Serviço Federal de Processa-

mento de Dados (Serpro) informa não patrocinar a Marcha das Margaridas. É apenas um “apoiador institucional” do movimento.

## PERGUNTA NA ESPLANADA

Qual ministro responde pelo apagão do governo?

## PODER SEM PUDOR

### OS FEITOS DE MEM DE SÁ

Estrela de primeira grandeza na CPI dos Correios, o deputado Gustavo Fruet (PSDB-PR) era candidato a vereador em 1996, em Curitiba, e visitou escolas com o pai, o saudoso deputado Maurício Fruet. Numa delas, um estudante resolveu testar o candidato, fazendo-lhe perguntas sobre vultos históricos como Juscelino, Getúlio Vargas, Jango etc. E, finalmente, atacou: “E Mem de Sá, o que ele fez pelo Brasil?”. Maurício resolveu intervir, encerrando o papo e a insistência do pirralho: “Ele fez o que pôde, meu filho. Fez o possível.”



@colunaGH

ch@diariodopoder.com.br www.diariodopoder.com.br  
Com Rodrigo Vilela e Tiago Vasconcelos

A coluna de Cláudio Humberto é publicada de segunda a sábado.

■ Prefeitura do Recife atinge o mais elevado grau de confiabilidade na qualidade e confiabilidade das informações enviadas ao Tesouro Nacional

# PCR conquista nota A em ranking contábil

DA REDAÇÃO

A Prefeitura do Recife conquistou a nota A no Ranking de Qualidade da Informação Contábil e Fiscal da Secretaria do Tesouro Nacional (STN). O resultado representa o mais elevado grau de confiabilidade na qualidade e consistência das informações contábeis enviadas ao Tesouro Nacional no ano de 2022, com um índice de 97,22% de acertos.

Os números conferiram à cidade

o selo de “Qualidade da Informação Contábil e Fiscal 2023”. Apenas sete capitais brasileiras conseguiram este feito.

Para obtenção da nota A, são necessários acertos de, no mínimo, 95%. O resultado foi divulgado ontem no Diário Oficial da União (DOU).

“A nota A demonstra o quanto a gestão vem tratando com responsabilidade os indicadores contábeis e fiscais do Recife, com cada vez mais transparência, mais controle e monitoramento da qualidade do

gasto público”, avaliou a secretária de Finanças do Recife, Maíra Fischer.

A publicação anual do Tesouro demonstra o desempenho da União, Estados e Municípios na aplicação dos conceitos contábeis e fiscais no envio dos dados ao Tesouro Nacional, recebidos por meio do Sistema de Informações Contábeis e Fiscais do Setor Público Brasileiro (Siconfi). No ranking divulgado no ano passado, com informações de 2021, o Recife obteve 92,6% de acertos e ficou com a nota B.

24 e 25 de Agosto

CONGRESSO BRASILEIRO

## X FENAES

CONGRESSO BRASILEIRO DA FEDERAÇÃO NACIONAL DOS ESTABELECIDORES DE SERVIÇOS DE SAÚDE

Inscrições gratuitas prorrogadas para associados.

### PARTICIPE!

Entre em contato com o Sindhospe, pelos fones:  
(81) 3877-4731 | (81) 3877-4861 | (81) 3877-4864

Hotel Marante Executive - Recife/PE

Promoção: Realização:



## CARLOS Britto



### Apagão levanta debate da usina nuclear em Itacuruba

O apagão elétrico que atingiu 25 Estados e o Distrito Federal, na última terça-feira (15), repercutiu na reunião plenária da Assembleia Legislativa de Pernambuco (Alepe) e reacendeu uma polêmica que assombra o imaginário do povo sertanejo: o projeto de instalação de uma usina nuclear no município de Itacuruba, Sertão de Itaparica.

Mas há quem defenda e lute com força, como o deputado estadual Coronel Alberto Feitosa (PL). O parlamentar propõe a construção da Usina Nuclear de Itacuruba, uma obra que aportaria 50 bilhões de dólares (US\$) em investimentos privados para o Estado e resultará na criação de mais de 6 mil empregos diretos e indiretos após a conclusão das obras.

Feitosa afirma que o apagão revelou a necessidade de o Brasil diversificar suas fontes energéticas.

"A energia eólica, a matriz solar e as hidrelétricas dependem da natureza e, por isso, são conhecidas como energias intermitentes. Sendo assim, não podemos colocar todo o sistema de sustentação elétrica do País nelas", argumentou. O parlamentar apontou, ainda, o elevado valor de produção e a alta taxa de poluição das termelétricas, alternativa que gera energia por meio da queima de combustíveis fósseis.

É natural que em momentos como o do mais recente apagão no país, sugestões açodadas sempre apareçam. Mas no caso da usina nuclear, a maioria da população de Itacuruba não quer ouvir falar nem de longe sobre tal possibilidade. O deputado não vai ouvir essas vozes?

Propor uma ideia como essa sem ouvir os maiores interessados não parece sensato.

### Está suspensa

O Tribunal de Justiça de Pernambuco (TJPE) determinou a suspensão da greve deflagrada pelos professores da Rede Municipal de Parnamirim (Sertão Central) na última segunda-feira, sob pena de multa diária de R\$ 50 mil em desfavor do Sindicato dos Trabalhadores em Educação Pública Municipal de Parnamirim (Sintepar). A Justiça julgou procedente uma Ação Declaratória de Abusividade de Greve movida pela prefeitura contra a entidade. No processo, a prefeitura argumentou que nenhum professor recebe abaixo do piso da categoria, estabelecido na Portaria do MEC, qual seja, R\$ 4.420,55 para 40 horas semanais e R\$ 3.315,21 para 30 horas. Afirma também que considera abusiva a exigência do sindicato de reajuste salarial de 15%. Além disso, a gestão acusa a greve de ser abusiva.

**DANÇA DAS CADEIRAS** > Em Igarassu, no Grande Recife, a prefeita Professora Elcione, que está de olho na reeleição, promoveu mudanças significativas no primeiro escalão da sua gestão, com vistas às eleições de 2024. O ex-vereador Ademar de Barros e a atual vereadora Érica Uchoa se integraram ao governo para reforçar a composição política do grupo. Ademar assume a Secretaria de Planejamento e Urbanismo, enquanto Érica passa a comandar a Secretaria de Projetos Especiais. Com a saída da vereadora, quem assume o mandato na Câmara Municipal é o suplente Afonso Geraldo de Sampaio.

**MAIS UMA ALIANÇA** > O deputado estadual Jarbas Filho (MDB) ampliou seu leque de apoiadores no Estado. Dessa vez, o parlamentar formalizou aliança política com o prefeito de Bodocó (Sertão do Araripe), Otávio Pedrosa (PSB). Agora, Jarbinhas - como é conhecido - já contabiliza o apoio de 13 gestores municipais do Estado. "Otávio já vem desenvolvendo um grande trabalho e, agora, vamos juntos batalhar pelo crescimento de Bodocó", afirmou o deputado.

Blog do Carlos Britto  
@blogcarlosbritto

contato@carlosbritto.com

A coluna de Carlos Britto é publicada de segunda a sexta.



O tenente-coronel apresentou esta semana o seu terceiro advogado

■ Novo responsável pela defesa do ex-ajudante de Bolsonaro declarou que, por sua formação militar, Mauro Cid "sempre cumpriu ordens"

## Advogado de Cid fala em "obediência"

DA REDAÇÃO  
COM AGÊNCIAS

O novo advogado do tenente-coronel Mauro Cesar Barbosa Cid, Cezar Bitencourt, afirmou ontem que a carreira do militar foi marcada pelo respeito à "obediência hierárquica" dentro do Exército. Terceiro criminalista a assumir a defesa do ex-ajudante de ordens de Jair Bolsonaro (PL), ele disse que o oficial "sempre cumpriu ordens" e isso pode, inclusive, "afastar a culpabilidade dele" em investigações sobre o suposto desvio de joias do acervo presidencial.

"O então chefe dele (Jair Bolsonaro) escolheu o cara certo para lhe assessorar, porque Mauro Cid sempre cumpriu ordens. Pela formação dele de militar, sempre prezou pelo respeito à chefia, pela obediência hierárquica. E é exatamente essa obediência a um superior militar que há de afastar a culpabilidade dele", explicou.

### Obediência hierárquica

Em entrevista à Globonews, Bitencourt chegou a afirmar que: "na verdade, ele é um militar, mas ele é um assessor. Assessor cumpre ordens do chefe. Assessor militar com muito mais razão. O civil pode até se desviar, mas o militar tem por formação essa obediência hierárquica". O novo responsável

pela defesa do tenente-coronel disse vai estudar a íntegra dos inquéritos da Polícia Federal e se reunir com o pai dele, o general Mauro Cesar Lourena Cid - alvo de um mandado de busca e apreensão na semana passada, por suspeita de envolvimento no esquema das joias.

Bitencourt informou que só então irá analisar um eventual pedido de revogação da prisão preventiva de Mauro Cid ao ministro Alexandre de Moraes, do Supremo Tribunal Federal. "Precisamos estudar esse processo para só então construir nossa tese de defesa, que obviamente não pode ser adiantada", reforçou.

### Movimentação financeira

O Conselho de Controle de Atividades Financeiras (Coaf), órgão de combate à lavagem de dinheiro, detectou uma movimentação financeira total de R\$ 11,8 milhões nas contas de seis ex-auxiliares de Jair Bolsonaro entre janeiro de 2022 e maio de 2023. A informação foi publicada pelo G1.

As informações constam em relatórios de inteligência financeira (RIFs) que estão sob análise da CPMI de 8 de janeiro. Os seis ex-ajudantes de ordens são Mauro César Cid, Luis Marcos dos Reis, Luiz Antonio Oliveira, Osmar Crivelatti, Jairo Moreira da Silva e Adriano Alves Teperino.

### DEPOIMENTO DO HACKER

## Conversas provariam pagamentos

A defesa do hacker Walter Delgatti informou que ele apresentou, em depoimento à Polícia Federal ontem (16), conversas que comprovariam o pagamento de cerca de R\$ 40 mil para a invasão de sistemas do Judiciário. Segundo as investigações, os pagamentos teriam sido realizados por pessoas do entorno da deputada Carla Zambelli (PL-SP). Delgatti prestou depoimento aos investigadores que apuram a invasão do sistema do Conselho Nacional de Justiça (CNJ).

De acordo com o advogado Ariovaldo Moreira, o hacker apresentou novas provas que comprovariam os pagamentos, sendo próximo a R\$ 14 mil em depósito bancário e o restante em espécie. "Ele apresentou uma conversa com uma das pessoas envolvidas e indicou outras pessoas que falavam com ele naquele período", afirmou.

Em nota, a defesa de Carla Zambelli afirmou que "somente se manifestará após integral conhecimento do conteúdo dos autos" e negou "qualquer tipo de pagamento ao mencionado hacker". No depoimento, os investigadores não questionaram Delgatti sobre encontros com outras autoridades. O advogado desconvorsou sobre a chance do seu cliente acertar um acordo de colaboração premiada.

### Silêncio na CPI

Para hoje, está prevista a ida de Delgatti para a CPMI do 8 de Janeiro. No entanto, atendendo a um pedido da defesa, o ministro do STF Edson Fachin garantiu que ele possa ficar em silêncio durante a audiência. Fachin também garantiu que o hacker poderá ser assistido por seu advogado durante o depoimento e afirmou que o hacker não poderá sofrer constrangimentos físicos ou morais ao permanecer calado diante de perguntas dos parlamentares.

Delgatti foi preso pela Polícia Federal (PF) no início deste mês pela suposta invasão aos sistemas eletrônicos do Conselho Nacional de Justiça (CNJ). Ele teria emitido falso mandado de prisão contra o ministro do STF Alexandre de Moraes.



Bolsonaristas criaram comissão para ligar o governo a atos de vandalismo, mas não esperavam efeito reverso de investigações

# CPI do 8 de Janeiro: um tiro no pé

MAGNO MARTINS  
DE BRASÍLIA

Os bolsonaristas criaram a CPI do 8 de janeiro para ligar o Governo Lula com o vandalismo em torno dos três poderes - Executivo, Legislativo e Judiciário - que tiveram seus prédios depenados. Não sabiam que a insistência com a CPI iria resultar num tiro no pé.

Ontem, veio a bomba que caiu no colo de Bolsonaro: a quebra de sigilo bancário do tenente-coronel Mauro Cid, ex-ajudante de ordens do ex-

presidente Jair Bolsonaro, revela que sua movimentação financeira é bem maior do que já se sabia.

Em três anos, o oficial movimentou R\$ 8,4 milhões. Entre 2020 e 2022, foram depositados em suas contas R\$ 4,5 milhões e saíram R\$ 3,8 milhões. Os dados foram obtidos pela Comissão Parlamentar Mista de Inquérito (CPMI) do 8 de Janeiro e acessados com exclusividade pelo jornal o Estadão.

As cifras são incompatíveis com os valores mensais recebidos pelo oficial no mesmo período. Cid declarou à Receita Federal ter rendi-

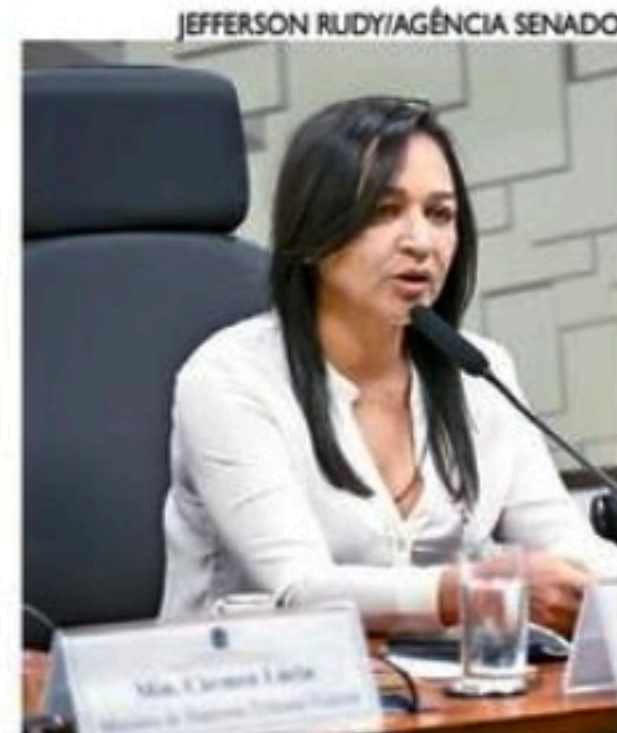
mentos tributáveis de em média R\$ 318 mil reais por ano. Ou seja, em três anos o dinheiro depositado nas suas contas é cinco vezes maior do que sua remuneração de servidor público federal.

Os relatórios entregues à CPMI mostram também que o ex-ajudante de ordens administrou outros R\$ 2,3 milhões como procurador das contas do ex-presidente.

Nessas contas, o mês com maior volume de depósitos foi em fevereiro de 2020, quando entraram R\$ 119 mil. Segundo o relatório remetido à comissão parlamentar, as

contas operadas por Mauro Cid na qualidade de procurador de Bolsonaro receberam um total de R\$ 1,1 milhão em três anos. Há ainda registros de débitos no valor de R\$ 1,2 milhão.

As informações estão contidas em um relatório de movimentação financeira em contas corrente e poupança. O documento foi produzido pela Secretaria Especial de Receita Federal do Ministério da Fazenda e atende a um requerimento da relatora da CPMI do 8 de Janeiro, senadora Eliziane Gama (PSD-MA).



Movimentação atípica consta em relatório pedido por senadora

\* **L O - EMPREENDIMENTOS E PARTICIPAÇÕES LTDA.**, situada na Rua Treze de Maio, 55, Santo Amaro, Recife/PE, CNPJ nº 03.197.606/0001-57, em virtude da lei, **FAZ SABER** aos seguintes compradores, todos brasileiros, em mora com esta empresa, referente aos "INSTRUMENTOS PARTICULARES DE PROMESSA DE COMPRA E VENDA" dos imóveis designados, da Gleba E, registrado na matrícula 4.660, no RGI de São José da Coroa Grande/PE, a seguir identificados: Kassia Laise Silva Marinho, Solteira, CPF: 113.871.244-20, residente na Rua Pedro Sanguinete, nº 12, Barreiros/PE, CEP: 55560-000, comprador do imóvel 24 da "Gleba - E", no valor de R\$57.400,00, pagou 4 de 136 parcelas, no total de R\$1.688,24, encontra-se em atraso desde 15/01/2019 e possui dívida de R\$38.042,26; \* **L O - EMPREENDIMENTOS E PARTICIPAÇÕES LTDA.**, situada na Rua Treze de Maio, 55, Santo Amaro, Recife/PE, CNPJ nº 03.197.606/0001-57, em virtude da lei, **FAZ SABER** aos seguintes compradores, todos brasileiros, em mora com esta empresa, referente aos "INSTRUMENTOS PARTICULARES DE PROMESSA DE COMPRA E VENDA" dos imóveis designados, da Gleba D, registrado na matrícula 4.618, no RGI de São José da Coroa Grande/PE, a seguir identificados: Maria Gessica Caroline Da Silva, Solteira, CPF: 135.120.294-42, residente na Travessa I Do Dender, nº 77, Varzea Do Una, São José da Coroa Grande/PE, CEP: 55565-000, comprador do imóvel 5 da "Gleba - D", no valor de R\$205.000,00, pagou 20 de 140 parcelas, no total de R\$46.610,36, encontra-se em atraso desde 05/08/2022 e possui dívida de R\$23.552,95; \* **PORTAL DE SÃO JOSÉ SPE LTDA.**, situada na Rua Treze de Maio, 55, Santo Amaro, Recife/PE, CNPJ 17.570.616/0001-09, em virtude da lei, **FAZ SABER** aos seguintes compradores, todos brasileiros, em mora com esta empresa, referente aos "INSTRUMENTOS PARTICULARES DE PROMESSA DE COMPRA E VENDA" dos lotes designados, do Loteamento Mirante da Praia, registrado na matrícula 5.306, no RGI de São José da Coroa Grande/PE, a seguir identificados: David Dos Santos Barros, Casado, CPF: 054.720.004-83, residente na Avenida Muniz Falcão, nº 12, Clima bom, Maceio/AL, CEP: 57071-130, comprador do Lote 6, Quadra "K", no valor de R\$72.119,93, pagou 10 de 136 parcelas, no total de R\$10.312,52, encontra-se em atraso desde 05/01/2023 e possui dívida de R\$4.246,46; David Nobre Soares Dos Santos, Casado, CPF: 337.063.444-91, residente na Rua Valério Silva, nº 497, Pina, Recife/PE, CEP: 51011-660, comprador do Lote 31, Quadra "E", no valor de R\$74.900,00, pagou 7 de 136 parcelas, no total de R\$7.120,13, encontra-se em atraso desde 05/10/2022 e possui dívida de R\$5.983,56; Eleanore Naves, Casado, CPF: 254.589.538-51, residente na Orla do Tomanik, nº 350, Vila Polopoli, São Paulo/SP, CEP: 05363-000, comprador do Lote 7, Quadra "G", no valor de R\$79.900,00, pagou 3 de 136 parcelas, no total de R\$6.392,00, encontra-se em atraso desde 05/02/2023 e possui dívida de R\$3.968,02; comprador do Lote 8, Quadra "G", no valor de R\$79.900,00, pagou 3 de 136 parcelas, no total de R\$6.392,00, encontra-se em atraso desde 05/02/2023 e possui dívida de R\$3.968,02; Elvano Santos de Lima, Casado, CPF: 025.998.064-10, residente na Avenida Mário Henrique Mafra, nº 1286, Parque Capibaribe, São Lourenço da Mata/PE, CEP: 54720-001, comprador do Lote 10, Quadra "G", no valor de R\$74.900,00, pagou 5 de 136 parcelas, no total de R\$6.970,93, encontra-se em atraso desde 05/11/2022 e possui dívida de R\$5.767,76; \* **NOVA TAMANDARÉ EMPREENDIMENTO IMBILIÁRIOS SPE S/A.**, situada na Rua Treze de Maio, 55, Santo Amaro, Recife/PE, CNPJ 32.386.032/0001-63, em virtude da lei, **FAZ SABER** aos seguintes compradores, todos brasileiros, em mora com esta empresa, referente aos "INSTRUMENTOS PARTICULARES DE PROMESSA DE COMPRA E VENDA" dos lotes designados, do Loteamento Nova Tamandaré, registrado na matrícula 3.124, no RGI de Tamandaré/PE, a seguir identificados: Gilson Carlos Dos Santos, Casado, CPF: 735.460.384-87, residente na Rua Nova Campinas, nº 83, Centro, Tamandaré/PE, CEP: 55578-000, comprador do Lote 8, Quadra "20", no valor de R\$78.352,32, pagou 16 de 136 parcelas, no total de R\$14.829,96, encontra-se em atraso desde 05/09/2022 e possui dívida de R\$7.444,73; Isaias Jose da Silva, Casado, CPF: 084.228.234-38, residente na Rua Nelson Ferreira, nº 04, Estrela do mar, Tamandaré/PE, CEP: 55578-000, comprador do Lote 7, Quadra "55", no valor de R\$67.900,00, pagou 18 de 120 parcelas, no total de R\$14.318,48, encontra-se em atraso desde 05/03/2022 e possui dívida de R\$12.301,85; Ana Paula Rodrigues De Moura, Divorciada, CPF: 042.517.304-61, residente na Rua Deolindo Tavares, nº 246, Imbiribeira, Recife/PE, CEP: 51180-020, comprador do Lote 7, Quadra "57", no valor de R\$67.900,00, pagou 20 de 120 parcelas, no total de R\$16.404,34, encontra-se em atraso desde 05/01/2023 e possui dívida de R\$4.776,65; Liz Kariny Vieira Santos, Solteira, CPF: 071.161.804-60, residente na Rua Do Rosário, nº 186, Cidade Alta, Caruaru/PE, CEP: 55031-205, comprador do Lote 12, Quadra "18", no valor de R\$106.563,70, pagou 23 de 136 parcelas, no total de R\$25.357,01, encontra-se em atraso desde 05/09/2022 e possui dívida de R\$8.765,12; Alexandre Henrique Lins, Solteiro, CPF: 036.527.204-31, residente na Rua Samuel Hardmem, nº 150, Campinas, Tamandaré/PE, CEP: 55578-000, comprador do Lote 14, Quadra "7", no valor de R\$129.900,00, pagou 17 de 120 parcelas, no total de R\$ 27.180,69, encontra-se em atraso desde 05/12/2022 e possui dívida de R\$6.680,26; Deyvito Olimpio Dos Santos, Solteiro, CPF: 075.180.554-81, residente na Rua Vila Juan, S/N, Loteamento Barcelona, Quadra B, Lote 10, Santo Inácio, Tamandaré/PE, CEP: 55578-000, comprador do Lote 30, Quadra "17", no valor de R\$92.800,00, pagou 24 de 136 parcelas, no total de R\$23.289,22, encontra-se em atraso desde 05/01/2023 e possui dívida de R\$3.577,33; Igor Filipe Araújo De Oliveira, Solteiro, CPF: 115.412.054-64, residente na 1ª Travessa Presidente Café Filho, nº 55, Apto. 01 A, Jardim Panorama, Caruaru/PE, CEP: 55044-014, comprador do Lote 2, Quadra "45", no valor de R\$52.899,80, pagou 31 de 120 parcelas, no total de R\$17.160,44, encontra-se em atraso desde 05/06/2022 e possui dívida de R\$8.126,50; Jhonatan Lino De Oliveira, Solteiro, CPF: 132.159.534-47, residente na Rua Mal Deodoro Da Fonseca, nº 35, Centro, Escada/PE, CEP: 55500-000, comprador do Lote 25, Quadra "63", no valor de R\$80.989,84, pagou 6 de 48 parcelas, no total de R\$22.171,38, encontra-se em atraso desde 05/03/2022 e possui dívida de R\$25.209,60; Nivaldo Barbosa Da Silva, Solteiro, CPF: 044.513.034-27, residente na Rua Lottó Governador Eduardo Campos, nº 169, Areia Branca, Tamandaré/PE, CEP: 55578-000, comprador do Lote 2, Quadra "25", no valor de R\$73.381,11, pagou 16 de 136 parcelas, no total de R\$13.986,83, encontra-se em atraso desde 05/03/2022 e possui dívida de R\$9.883,02; Rafael Batista Da Silva, Solteiro, CPF: 015.035.804-07, residente na Rua Olegário Batista Castanha, nº 63, Campinas, Tamandaré/PE, CEP: 55578-000, comprador do Lote 16, Quadra "57", no valor de R\$171.134,76, pagou 17 de 120 parcelas, no total de R\$40.128,38, encontra-se em atraso desde 05/09/2022 e possui dívida de R\$31.421,21; \* **PORTAL DE SÃO JOSÉ SPE LTDA.**, situada na Rua Treze de Maio, 55, Santo Amaro, Recife/PE, CNPJ 17.570.616/0001-09, em virtude da lei, **FAZ SABER** aos seguintes compradores, todos brasileiros, em mora com esta empresa, referente aos "INSTRUMENTOS PARTICULARES DE PROMESSA DE COMPRA E VENDA" dos lotes designados, do Loteamento Portal de São José, registrado na matrícula 4.502, no RGI de São José da Coroa Grande/PE, a seguir identificados: Cicera Maria da Silva, Solteira, CPF: 701.227.804-85, residente na Rua 8, nº 10, Mata do cajueiro, São José da Coroa Grande/PE, CEP: 55565-000, comprador do Lote 14, Quadra "H", no valor de R\$49.899,80, pagou 9 de 136 parcelas, no total de R\$5.102,71, encontra-se em atraso desde 05/12/2022 e possui dívida de R\$3.315,33; Jose Etelvado Silva De Lima, Solteiro, CPF: 816.450.584-68, residente na Rodovia PE 60, 16 Km, nº 115, São José da Coroa Grande/PE, CEP: 55565-000, comprador do Lote 15, Quadra "D", no valor de R\$74.900,00, pagou 9 de 136 parcelas, no total de R\$7.065,83, encontra-se em atraso desde 05/09/2022 e possui dívida de R\$5.679,46; Josias Barbosa Da Silva, Solteiro, CPF: 023.562.204-45, residente na Av. Joao Francisco De Melo, nº 1804, Centro, São José da Coroa Grande/PE, CEP: 55565-000, comprador do Lote 11, Quadra "D", no valor de R\$66.010,00, pagou 5 de 136 parcelas, no total de R\$2.426,85, encontra-se em atraso desde 15/04/2020 e possui dívida de R\$29.970,47; Luiz Carlos Arcanjo Da Silva, Solteiro, CPF: 184.770.624-04, residente na Rua Vereador Edivaldo Martins de Oliveira, nº 36, chameca, Cabo de Santo Agostinho/PE, CEP: 54500-001, comprador do Lote 1, Quadra "D", no valor de R\$44.000,00, pagou 47 de 120 parcelas, no total de R\$24.320,06, encontra-se em atraso desde 10/10/2017 e possui dívida de R\$12.995,51; \* **PORTAL DE SÃO JOSÉ SPE LTDA.**, situada na Rua Treze de Maio, 55, Santo Amaro, Recife/PE, CNPJ 17.570.616/0001-09, em virtude da lei, **FAZ SABER** aos seguintes compradores, todos brasileiros, em mora com esta empresa, referente aos "INSTRUMENTOS PARTICULARES DE PROMESSA DE COMPRA E VENDA" dos lotes designados, do Loteamento Reserva da Praia, registrado na matrícula 4.694, no RGI de São José da Coroa Grande/PE, a seguir identificados: Isa Carla Barbosa De Carvalho, Solteira, CPF: 833.078.264-68, residente na Rua Carceres, 381, Apto 304 Bloco 01, Bairro Candeias, CEP 54430-170, comprador do Lote 11, Quadra "E", no valor de R\$42.154,32, pagou 0 de 136 parcelas, no total de R\$ 0,00, encontra-se em atraso desde 17/08/2020 e possui dívida de R\$14.600,62; Maria Bernadete De Oliveira Melo, Solteira, CPF: 278.783.334-91, residente na Avenida dois, SN, BL 31 apt 401, Vila Rica, Jaboatão dos Guararapes/PE, CEP: 54100-535, comprador do Lote 16, Quadra "D", no valor de R\$54.009,00, pagou 56 de 136 parcelas, no total de R\$27.976,33, encontra-se em atraso desde 10/01/2023 e possui dívida de R\$ 5.019,40; Emanuel Gonçalves da Silva, Solteiro, CPF: 120.206.164-83, residente na Rua Lidio Florentino, 09, Bairro Centro, CEP: 55565-000, São José da Coroa Grande/PE, comprador do Lote 2, Quadra "Q", no valor de R\$43.461,60, pagou 0 de 136 parcelas, no total de R\$ 0,00, encontra-se em atraso desde 05/06/2020 e possui dívida de R\$19.350,60; Rodrigo Ordonio de Albuquerque, Solteiro, CPF: 086.962.194-73, residente na Rua Eng. Jose B. Cavalcante, nº 884 Ed.Sambaíba, Imbiribeira, Recife/PE, CEP: 51170-135, comprador do Lote 33, Quadra "F", no valor de R\$33.130,35, pagou 38 de 100 parcelas, no total de R\$15.228,42, encontra-se em atraso desde 10/04/2019 e possui dívida de R\$16.694,37; \* **L O - EMPREENDIMENTOS E PARTICIPAÇÕES LTDA.**, situada na Rua Treze de Maio, 55, Santo Amaro, Recife/PE, CNPJ nº 03.197.606/0001-57, e, **AJMC EMPREENDIMENTO LTDA. - EPP**, com sede na Rua Evaristo da Veiga, nº 217, salas 1007/1008, Casa Amarela, Recife/PE, CNPJ nº 11.096.218/0001-08, em virtude da lei, **FAZ SABER** aos seguintes compradores, todos brasileiros, em mora com esta empresa, referente aos "INSTRUMENTOS PARTICULARES DE PROMESSA DE COMPRA E VENDA" dos lotes designados, do Loteamento Santo Antônio Agrestina, registrado na matrícula 8.978, no RGI de Agrestina/PE, a seguir identificados: Josefa Cicera da Silva, Solteira, CPF: 056.186.964-28, residente na Rua Presidente Afonso Pena, nº 184, Centro, Caruaru/PE, CEP: 55002-010, comprador do Lote 53, Quadra "G", no valor de R\$32.500,00, pagou 32 de 195 parcelas, no total de R\$6.108,21, encontra-se em atraso desde 20/10/2021 e possui dívida de R\$6.216,94; Ades Waldymar Oliveira E Silva, Solteiro, CPF: 034.732.744-37, residente na Rua Belem Do Para, nº 76, Petrópolis, Caruaru/PE, CEP: 55030-480, comprador do Lote 12, Quadra "A", no valor de R\$32.500,00, pagou 3 de 195 parcelas, no total de R\$ 828,20, encontra-se em atraso desde 20/07/2022 e possui dívida de R\$4.562,03; \* **LOTEAMENTO SANTO ANTÔNIO VERTENTES SPE LTDA.**, situada na Rua Treze de Maio, 55, Santo Amaro, Recife/PE, CNPJ 21.683.436/0001-00, em virtude da lei, **FAZ SABER** aos seguintes compradores, todos brasileiros, em mora com esta empresa, referente aos "INSTRUMENTOS PARTICULARES DE PROMESSA DE COMPRA E VENDA" dos lotes designados, do Loteamento Santo Antônio Vertentes, registrado na matrícula 3.368, no RGI de Vertentes/PE, a seguir identificados: Marianne Amorim De Moraes Figueiroa, Casada, CPF: 076.463.884-08, residente na Rua Feliz Carolino Barbosa, nº 581 - Alto Branco - Campina Grande/PB - 58401-485, comprador do Lote 10, Quadra "C", no valor de R\$53.991,44, pagou 2 de 56 parcelas, no total de R\$29.385,54, encontra-se em atraso desde 25/10/2021 e possui dívida de R\$18.944,17; \* **LOTEAR DESENVOLVIMENTO URBANO LTDA.**, com sede na Rua Treze de Maio, n.º 55, Santo Amaro, Recife/PE, CNPJ nº 22.563.907/0001-00, em virtude da lei, **FAZ SABER** aos seguintes compradores, todos brasileiros, em mora com esta empresa, referente aos "INSTRUMENTOS PARTICULARES DE PROMESSA DE COMPRA E VENDA" dos lotes designados, do Loteamento Vila da Praia, registrado na matrícula 5.279, no RGI de São José da Coroa Grande/PE, a seguir identificados: Josiney Gomes De Magalhães Ribeiro, Casada, CPF: 831.092.691-04, residente na SHA Conjunto 2 Chácara, 54 B, Lote 18, Aguas Claras, Brasília/DF, CEP: 71993-380, comprador do Lote 11, Quadra "K", no valor de R\$65.161,92, pagou 48 de 100 parcelas, no total de R\$45.441,62, encontra-se em atraso desde 15/03/2023 e possui dívida de R\$3.434,05; Fabio Eduardo Pereira De Lima, Casado, CPF: 031.023.104-35, residente na Rua Divonete Barbosa dos Santos, nº 198 B, Santo Inácio, Cabo de Santo Agostinho/PE, CEP: 54515-405, comprador do Lote 4, Quadra "N", no valor de R\$46.125,00, pagou 54 de 150 parcelas, no total de R\$21.386,63, encontra-se em atraso desde 20/03/2023 e possui dívida de R\$2.620,37; Jose Marques Silva De Sousa, Casado, CPF: 038.634.574-04, residente na Rua B, nº 99, Lote 12, Cidade de Deus, Vitória de Santo Antão/PE, CEP: 55614-040, comprador do Lote 4, Quadra "D", no valor de R\$55.350,00, pagou 40 de 150 parcelas, no total de R\$19.944,04, encontra-se em atraso desde 15/11/2022 e possui dívida de R\$5.662,84; Nilson Ricardo Da Silva Junior, Casado, CPF: 013.790.774-51, residente na Rua Itambe, nº 44, Ipepe, Recife/PE, CEP: 51350-030, comprador do Lote 12, Quadra "T", no valor de R\$49.000,00, pagou 26 de 63 parcelas, no total de R\$38.092,41, encontra-se em atraso desde 20/03/2022 e possui dívida de R\$11.897,95; Ricardo Jose Dos Santos, Casado, CPF: 030.275.244-70, residente na Rua Agua Clara, nº 114, Varzea, Recife/PE, CEP: 50980-160, comprador do Lote 9, Quadra "E", no valor de R\$53.250,00, pagou 32 de 150 parcelas, no total de R\$12.007,42, encontra-se em atraso desde 01/10/2022 e possui dívida de R\$1.484,87; Janania Maria Silva De Barros, Solteira, CPF: 088.078.544-65, residente na Rua Michel Dhoiu, nº 78, Centro, São José da Coroa Grande/PE, CEP: 55565-000, comprador do Lote 11, Quadra "E", no valor de R\$99.319,27, pagou 2 de 120 parcelas, no total de R\$4.977,31, encontra-se em atraso desde 25/12/2021 e possui dívida de R\$23.070,54; Karina De Cassia Costa Santana, Solteira, CPF: 066.789.914-60, residente na Rua Ernesto Candido De Souza, nº 756, Cruz de Rebouças, Igarassu/PE, CEP: 53610-405, comprador do Lote 16, Quadra "I", no valor de R\$50.225,00, pagou 10 de 150 parcelas, no total de R\$7.114,94, encontra-se em atraso desde 10/03/2022 e possui dívida de R\$14.015,25; comprador do Lote 13, Quadra "T", no valor de R\$50.225,00, pagou 23 de 150 parcelas, no total de R\$14.538,41, encontra-se em atraso desde 10/11/2022 e possui dívida de R\$4.904,00; Anderson Alves Almeida, Solteiro, CPF: 023.268.284-45, residente na Estrada De Aldeia, S/N, Zona Rural, Abreu e Lima/PE, CEP: 53589-990, comprador do Lote 5, Quadra "K", no valor de R\$53.019,20, pagou 22 de 130 parcelas, no total de R\$14.872,30, encontra-se em atraso desde 05/01/2023 e possui dívida de R\$3.513,98; comprador do Lote 6, Quadra "K", no valor de R\$53.350,90, pagou 22 de 130 parcelas, no total de R\$14.249,98, encontra-se em atraso desde 05/01/2023 e possui dívida de R\$3.537,17; comprador do Lote 7, Quadra "K", no valor de R\$53.719,54, pagou 22 de 130 parcelas, no total de R\$13.946,82, encontra-se em atraso desde 05/01/2023 e possui dívida de R\$3.563,20; Jonatas Marcos Carneiro Da Cunha, Solteiro, CPF: 766.173.354-49, residente na Rua Evalenina, nº 65, Caixa D'água, Olinda/PE, CEP: 53210-330, comprador do Lote 7, Quadra "C", no valor de R\$59.450,00, pagou 22 de 150 parcelas, no total de R\$20.752,26, encontra-se em atraso desde 20/08/2022 e possui dívida de R\$7.446,70; Jose Luiz Pereira Da Silva, União estável, CPF: 054.873.704-51, residente na Rua Rio Novo Do Sul, nº 65 A, Iburá, Recife/PE, CEP: 51230-050, comprador do Lote 15, Quadra "B", no valor de R\$65.000,00, pagou 20 de 150 parcelas, no total de R\$13.375,05, encontra-se em atraso desde 05/02/2023 e possui dívida de R\$3.143,21; Amarelido José de Oliveira, Casado, CPF: 046.209.678-58, residente na Rua Beira Mar, nº 190, Gameleira, Tamandaré/PE, CEP: 55578-000, comprador do Lote 13, Quadra "B", no valor de R\$86.049,50, pagou 2 de 150 parcelas, no total de R\$ 2.000,00, encontra-se em atraso desde 05/01/2021 e possui dívida de R\$24.674,47; \* **LOTEAMENTO VILA DE TAMANDARÉ SPE LTDA.**, com sede na Rua Treze de Maio, n.º 55, Santo Amaro, Recife/PE, CNPJ nº 27.695.476/0001-40, em virtude da lei, **FAZ SABER** aos seguintes compradores, todos brasileiros, em mora com esta empresa, referente aos "INSTRUMENTOS PARTICULARES DE PROMESSA DE COMPRA E VENDA" dos lotes designados, do Loteamento Vila de Tamandaré, registrado na matrícula 2.232, no RGI de Tamandaré/PE, a seguir identificados: Cleidyane Maria Silva Machado, Casada, CPF: 010.327.594-02, residente na 1ª Travessa Borborema, Apto. 103, Bloco B, Vila Rica, Jaboatão dos Guararapes/PE CEP: 54000-000, comprador do Lote 13, Quadra "N", no valor de R\$46.000,00, pagou 29 de 120 parcelas, no total de R\$12.171,70, encontra-se em atraso desde 22/09/2021 e possui dívida de R\$6.345,93; Elizama Sampaio Silva, Casada, CPF: 122.806.144-05, residente na Rua 7 De Setembro, nº 121 A, Loteamento Santo Inácio, Centro, Tamandaré/PE, CEP: 55578-000, comprador do Lote 35, Quadra "S", no valor de R\$45.000,00, pagou 40 de 120 parcelas, no total de R\$26.916,54, encontra-se em atraso desde 10/06/2023 e possui dívida de R\$1.140,63; Rosângela Andrade de Santana Moura, Casada, CPF: 081.266.844-88, residente na Loteamento marinas, bode Grill, Centro, Tamandaré/PE, CEP: 55578-000, comprador do Lote 27, Quadra "G", no valor de R\$70.982,79, pagou 30 de 120 parcelas, no total de R\$20.636,78, encontra-se em atraso desde 05/09/2022 e possui dívida de R\$2.566,60; Carlos Jose Da Silva, Casado, CPF: 059.735.154-60, residente na Rua Novo Afogados, nº 325, Tamandare, Tamandaré/PE, CEP: 55578-000, comprador do Lote 44, Quadra "R", no valor de R\$45.000,00, pagou 37 de 120 parcelas, no total de R\$17.811,52, encontra-se em atraso desde 10/03/2022 e possui dívida de R\$10.110,42; Dverson Andre Silva De Lima, Casado, CPF: 108.812.784-32, residente na Avenida Senador Filisbino Vasconcelos, nº 283, Barragem, Barreiros/PE, CEP: 55560-000, comprador do Lote 11, Quadra "C", no valor de R\$72.926,75, pagou 49 de 120 parcelas, no total de R\$38.367,29, encontra-se em atraso desde 10/03/2023 e possui dívida de R\$4.578,24; Jairo De Oliveira Da Silva, Casado, CPF: 794.855.614-15, residente na Rua Claudemir Mendes Da Silva, nº 01, Cohab, Tamandaré/PE, CEP: 55578-000, comprador do Lote 14, Quadra "C", no valor de R\$97.000,00, pagou 8 de 100 parcelas, no total de R\$13.249,83, encontra-se em atraso desde 05/08/2022 e possui dívida de R\$12.895,85; Marcelo Rubens da Silva, Casado, CPF: 080.368.314-65, residente na Rua Adelmo Lucas De Oliveira, n.º 103, Centro, Rio Formoso/PE CEP: 55570-000, comprador do Lote 21, Quadra "K", no valor de R\$ 48.500,00, pagou 18 de 120 parcelas, no total de R\$10.627,70, encontra-se em atraso desde 15/03/2021 e possui dívida de R\$21.947,54; Elisama Cordeiro Da Silva, Solteira, CPF: 114.048.364-11, residente na Rua Nova Campinas, nº 207, Centro, Tamandaré/PE, CEP: 55578-000, comprador do Lote 25, Quadra "R", no valor de R\$45.713,67, pagou 31 de 120 parcelas, no total de R\$26.300,90, encontra-se em atraso desde 10/04/2023 e possui dívida de R\$2.339,55; Sandra Elaine Da Silva, Solteira, CPF: 132.280.964-08, residente na Loteamento Rio Formoso, nº 85 A, Centro, Tamandaré/PE, CEP: 55578-000, comprador do Lote 26, Quadra "G", no valor de R\$49.500,00, pagou 5 de 120 parcelas, no total de R\$4.950,00, encontra-se em atraso desde 05/10/2021 e possui dívida de R\$10.105,30; Tereza Maria De Oliveira, Solteira, CPF: 025.595.144-27, residente na Loteamento Clarice, nº 100, Loteamento Clarice, Tamandaré/PE, CEP: 55578-000, comprador do Lote 5, Quadra "B", no valor de R\$97.467,60, pagou 36 de 120 parcelas, no total de R\$51.316,20, encontra-se em atraso desde 20/02/2023 e possui dívida de R\$7.353,85; Vanessa Maria Da Silva, Solteira, CPF: 090.789.584-05, residente na Loteamento Rio Formoso II, SN, Quadra D, Lote 03, Centro, Tamandaré/PE, CEP: 55578-000, comprador do Lote 1, Quadra "Q", no valor de R\$56.250,00, pagou 3 de 120 parcelas, no total de R\$5.624,00, encontra-se em atraso desde 05/04/2019 e possui dívida de R\$30.163,29; Douglas Rodrigues Dos Santos, Solteiro, CPF: 072.456.874-39, residente na Loteamento Clarice, nº 101, Tamandaré, Tamandaré/PE, CEP: 55578-000, comprador do Lote 4, Quadra "T", no valor de R\$49.900,00, pagou 38 de 120 parcelas, no total de R\$22.195,35, encontra-se em atraso desde 15/07/2022 e possui dívida de R\$8.969,56; **Tendo como paradeiro desconhecido, ficam constituídos em mora para satisfazer as prestações vencidas até esta data, já com juros, multa, penalidades convencionadas e as custas de intimação, no prazo de 30 dias na sede da notificante. O prazo iniciará 10 dias após 3ª e última publicação. Após 30 dias, sem o pagamento, os contratos serão considerados rescindidos, devendo os notificados entrar em contato com a empresa para receber possíveis valores que lhe são devidos em razão da rescisão.**



MERCADO FINANCEIRO

MOEDAS	DÓLAR - Compra: R\$4,97 - Venda: R\$4,97 - Variação: 0,27%	EURO: 5,43	YUAN (China): 0,68	PESO (Argentina): 0,01
BOLSAS	IBOVESPA - Variação: 0,29% - Pontos: 116.511,51	DOW JONES (NOVA YORK): -0,03%	NASDAQ (NOVA YORK): -0,53%	S&P 500 (NOVA YORK): -0,22%

OUTROS ÍNDICES (Julho)

SELIC: 13,25%	IPCA: 0,32%	IGP-M FOM: -0,72%
DURO BMEF: 300,00	INPC: -0,00%	

Índices Econômicos  
www.sppe.org.br  
S P P E  
SOCIEDADE PERNAMBUCANA DE PLANEJAMENTO EMPRESARIAL (SPPE)

# MOVIMENTO

## Econômico

Patrícia Raposo



### Crescimento do Nordeste impõe desafio por crédito ao BNB

O lucro líquido de R\$ 918 milhões alcançado pelo Banco do Nordeste (BNB) no primeiro semestre deste ano, é um volume considerável. Até pouco tempo, o banco lucrava R\$ 1 bilhão ao ano, e agora lucra num semestre.

Alguns fatores têm favorecido esse desempenho do BNB, um deles é o próprio crescimento da economia nacional, que ativa a busca por crédito. Mas há outro fator. É algo que os economistas chamam de "convergência". Ocorre quando economias mais pobres crescerem acima das mais ricas, como acontece agora com o Nordeste.

Isso decorre do fato de que a região tem feito o dever de casa. Há por aqui boas políticas públicas e estados com situação fiscal melhor do que outros mais ricos, o que estenderá a "convergência" para os próximos anos e ou décadas, segundo os economistas que estudam a região.

Com ajuda do BNB, muitos nordestinos têm entrado na renda média, não só nas capitais, mas no interior. Nestas áreas, setores de serviço e educação têm puxado o crescimento e isso repercute na oferta de crédito, mesmo diante das altas taxas de juros. A procura por recursos junto ao BNB tem ocorrido, inclusive, em regiões que antes não demandavam do banco, como no Semiárido.

Levantamento recente da consultoria Tendências revelou que o Nordeste (junto com o Centro-Oeste) está puxando o crescimento nacional neste ano, e terá uma taxa de expansão média de 2,7% entre 2024 e 2032, diante da mediana nacional de 2%.

A transição energética faz da região um mercado potencial. Some-se a isso os grandes investimentos que estão chegando para geração do hidrogênio verde. Além disso, a fronteira agrícola do Matopiba (Maranhão, Tocantins, Piauí e Bahia), a transição para uma indústria mais verde, descarbonizada, e os investimentos em infraestrutura vão contribuir para elevar a demanda por crédito junto ao BNB.

Para atender ao volume de novos negócios, o presidente do banco, Paulo Câmara, reforça que o BNB está buscando diversificar sua fonte de recursos, porque o Fundo Constitucional do Nordeste (FNE) não será suficiente. A demanda hoje já é o dobro da capacidade do banco.

Além de parcerias nacionais com o BNDES e Fundo da Marinha Mercante, por exemplo, o BNB está buscando crédito no mercado internacional, impulsionado também pela melhoria em sua nota de crédito. A Fitch a elevou de BB- para BB.

### Recifitness

A Recifitness, feira voltada ao setor de academias, será realizada nos próximos dias 02 e 03 de setembro, no Centro de Convenções, em Olinda. O evento vai acontecer no pavilhão de feiras, com cerca de 100 estandes e movimentação esperada de 10 mil pessoas, além de R\$ 5 milhões em negócios.

**LEILÃO** > O Senai promove leilão público, no próximo dia 22, às 10h, para a venda de um prédio na Zona Oeste do Recife. O imóvel, onde funcionou uma de suas escolas, fica localizado no bairro da Mangueira e tem dois mil m<sup>2</sup>, com área construída de 1,5 mil m<sup>2</sup>. O lance inicial será de R\$ 1,9 milhão.

**CAMARÃO** > O Camarada Camarão inaugurou esta semana em São Paulo sua 22ª unidade. O Grupo Drumattos, dono da marca, há um bom tempo é o maior em alimentação fora do lar de Pernambuco. São 22 Camaradas e 53 Camarão e Cia.

@movimentoeconomico

movimentoeconomico.com.br

praposo1967@gmail.com

A jornalista Patrícia Raposo escreve às terças, quintas e sábados no jornal e assina comentário econômico na Rádio Folha FM 96,7 às terças e quintas, às 10h45, com reprise às 17h30

■ A Comissão de Minas e Energia da Câmara dos Deputados aprovou o convite ao ministro Alexandre Silveira para prestar esclarecimentos

# Apagão na mira do TCU e da Câmara

Um dia após o apagão que deixou 25 estados e o Distrito Federal sem energia elétrica, a Comissão de Minas e Energia da Câmara dos Deputados aprovou requerimento para que o ministro de Minas e Energia, Alexandre Silveira (PSD-MG), dê explicações sobre a causa do ocorrido. O pedido foi feito pelo deputado Odair Cunha (PT-MG). Silveira deverá comparecer à sessão da comissão no dia 29 de agosto, mas, por se tratar de um convite, ele não é obrigado a ir.

Além da Câmara, o Tribunal de Contas da União (TCU) também informou que vai cobrar explicações dos órgãos responsáveis pelo setor elétrico e pode abrir auditoria sobre o apagão. A decisão foi tomada pelos ministros a pedido do ministro Vital do Rego, que apresentou a comunicação durante a sessão da Corte também ontem (16). No documento, Vital cita possível fragilidade no Sistema Interligado Nacional (SIN).

"Um apagão dessa magnitude não pode ser causado por um evento isolado, o que já indica



Silveira conversou com o diretor-geral da PF sobre a investigação

que haveria, no mínimo um outro evento em paralelo, combinado ao principal, apto a causar uma variação de geração de energia capaz de derrubar o sistema dessa forma", diz o comunicado.

### Recomendações do Tribunal

Vital do Rego pediu que a área técnica responsável pelo setor elétrico incluía o ocorrido no planejamento de ações controle. O TCU tem trabalhos sobre os apagões ocorridos no País, nos quais fez várias recomendações para evitar

interrupção no sistema de fornecimento de energia elétrica.

Também no início da noite de ontem, o ministro Alexandre Silveira afirmou que "mais do que nunca" a Polícia Federal deve apurar as razões que levaram ao apagão. Isso porque, segundo ele, o Operador Nacional do Sistema (ONS) ainda não encontrou as causas técnicas e considerou que a falha na rede, isoladamente, não seria capaz de causar o apagão nas proporções verificadas.

"Mais do que nunca é necessária a participação [da PF], já que o ONS não apontou falha técnica que pudesse causar na dimensão

que foi. Doutor Andrei [Rodrigues, diretor-geral da Polícia Federal] esteve comigo agora", continuou Silveira. O ministro, que se reuniu com representantes do Operador, informou que foi detectada um problema no sistema da Companhia Hidrelétrica do São Francisco (Chesf) no Ceará, especificamente na linha de transmissão Quixadá/Fortaleza. Segundo Silveira, "a Chesf admitiu o erro que não protegeu o sistema adequadamente nessa linha de transmissão", completou.

### Avaliação do ONS

Após o encontro com o ministro, o diretor-geral do ONS, Luiz Carlos Ciochchi, explicou que a linha de transmissão da Eletrobras "abriu" - que, no jargão técnico, significa que a rede desligou. Só que isso é relativamente comum. "Não é a abertura dessa linha que deveria explicar tudo que ocorreu essa é a intriga é uma linha pequena. Começamos do ano tivemos linhas que foram derrubadas e ninguém percebeu piscar de luz. Esse vai ser desafio do relatório: identificar por que o evento que não deveria ocasionar toda essa queda aconteceu", completou Ciochchi.



## Gotham City é aqui

JOSÉ ADALBERTOVSKY RIBEIRO

PERIODISTA, ESCRITOR E QUASE POETA  
[josedalbertoribeiro@gmail.com](mailto:josedalbertoribeiro@gmail.com)

MONTANHAS DA JAQUEIRA - Gotham City é aqui. Esta é uma sociedade criminogênica, os crimes são gerados por geração espontânea. Um dado sintomático deve ser sempre lembrado: acontecem a cada ano de 40 mil a 50 mil mortes violentas nesta Terra de Santa Cruz, a terra da verdadeira cruz. No comparativo, na guerra da Rússia contra a Ucrânia estima-se em torno de 20 mil mortos em um ano. O criminoso de guerra Nicolas Maduro já produziu 7 milhões de refugiados na Venezuela, numa população de 28 milhões de habitantes, em nome da "revolução bolivariana. A memória do general libertador Simon

Bolívar está sendo ultrajada.

OoO

O império de Gotham City está infestado de malfeitores. Depressa, chamem o Batman e seus escudeiros os Lanternas Verdes, Guardiães da Galáxia, para combater os Homens das Trevas. Os Lanternas Verdes são movidos pela energia dos anéis de esmeralda de Saturno. Os Cavaleiros das Trevas irradiam a Kryptonita vermelha para exterminar seus inimigos. A batalha dos Lanternas Verdes contra os Cavaleiros das Trevas provoca incêndios na floresta encantada dos poderes sob as barbas do Chapeuzinho Vermelho.

A síndrome do coração partido, na língua dos cardiologistas, afeta as legiões dos barbas de fogo e dos barbas azuis nos campos de batalha naval, aérea e terrestre.

OoO

Sorria, seu bolso está sendo compartilhado pelos meliantes de Gotham City. A taxa Selic do seu cartão de sobrevivência foi fixada em 500 por cento ao ano. A internet é território livre de golpistas e estelionatário. Em meio a toda parafernália de tecnologia, os crimes cibernéticos se multiplicam sem solução. Os hackers invadem sua conta bancária. A política é um campo minado. Cuidado, o lobo mau está de olho em você! Os príncipes desta República monarquista de Gotham City duplicaram a meta dos próprios salários e os Zé Manés irão pagar a conta.

OoO

As majestades habitam nas cavernas e nas catedrais do poder. Ora, direis, no império da modernidade não existem cavernas, e sim palácios suntuosos. E eu vos direi: quem não conhece as cavernas do poder não conhece o reino de Got-

ham City e de Pindorama.

OoO

Os Homens das Trevas vestem-se de escarlate ou carmesim. O traje de batalha é o vermelho urucum de guerra. Também adotam a tática do mimetismo, ou camuflagem, assim no modo de fariseu com pele de bom samaritano. Criaturas de boa fé costumam dizer que o bem sempre vence. Oh ilusão de ótica! O chip do Homo Sapiens possui um erro de fabricação desde os tempos primevos do nascimento de Caim e do julgamento de Barrabás. O anúncio da absolvição de Barrabás ainda hoje ecoa no Planalto e nas planícies, na terra e nos céus. Proclamado inocente, Barrabás desfila em carro de bombeiro nas ruas de Gotham City sob aplausos da multidão amestrada.

Assim caminha a humanidade adâmica.

## A ascensão digital do agronegócio

DIOGO LUCHIARI

ENGENHEIRO AGRÔNOMO, SÓCIO E CHIEF  
MARKETING OFFICER DA MACFOR

Ao longo dos anos, testemunhamos mudanças profundas no panorama do marketing digital, mas o que realmente me surpreendeu foi a forma como o setor agrícola abraçou essa transformação.

Lembro-me de quando muitos diziam que o agronegócio nunca iria aderir ao marketing digital, alegando que o método tradicional de negociação era insubstituível e que os agricultores não estavam prontos para comprar online. No entanto, essas previsões agora parecem infundadas, pois o agronegócio não apenas aderiu à revolução digital, mas também a liderou.

A verdadeira revolução não está apenas em vender produtos agrícolas online, mas em usar a internet para construir narrativas envolventes, formar comunidades conectadas, educar agricultores e alcançar mercados inexplorados. No entanto, essa mudança não foi apenas impulsionada pela necessidade de se adaptar ao "novo normal" pós-pandemia, mas sim pela vontade de

inovar e prosperar.

Aqui no Brasil, temos um exemplo notável do sucesso dessa transformação. Uma pesquisa conduzida por instituições renomadas como Embrapa, Sebrae e INPE, com mais de 750 pessoas, entre empresas, produtores rurais e prestadores de serviço, revelou dados extraordinários sobre a digitalização do setor no país.

A surpreendente estatística de que 84% dos agricultores brasileiros já integram ao menos uma tecnologia digital em sua produção agrícola é apenas a ponta do iceberg. Isso vai além de apenas usar a internet para compras; trata-se de uma mudança de mentalidade que tem impactado todo o setor.

E com a pandemia, o uso de meios digitais pelos agricultores brasileiros saltou de 36% para 46%, colocando o Brasil como líder na digitalização do agronegócio, conforme evidenciado em um estudo da McKinsey em 2021.

Mas a digitalização não é apenas sobre tecnologia. Trata-se de entender o novo comportamento do consumidor pós-pandemia. Descobrimos que eles buscam uma experiência de compra robusta, seja ela online ou offline. As empresas agrícolas de sucesso entenderam que

não é apenas sobre estratégias de marketing digital, mas sobre oferecer uma experiência completa e valiosa ao cliente.

O estudo Clienting Index revelou que, de janeiro de 2019 a junho de 2022, houve uma melhoria considerável na taxa de recompra do consumidor, passando de 29,4% para 48,6%.

No contexto agrícola, isso se traduz em maior fidelidade às marcas que oferecem produtos de qualidade, sustentáveis e rastreáveis. E o mais importante: as que sabem como fazer essa mensagem chegar para os consumidores.

E o impacto econômico é inegável. Em 2023, o agronegócio brasileiro cresceu 21%, contribuindo com um aumento de 1,9% no PIB do país. Com um superávit de US\$8,69 bilhões nos primeiros três meses, o PIB superou as projeções em 0,6%. Os números são impressionantes e ressaltam a importância de focar na era digital para impulsionar ainda mais o setor.

Entretanto, essa transformação não aconteceu sem desafios. A era digital exige dados precisos e um relacionamento eficaz com os clientes. O aprimoramento da maturidade digital das empresas é crucial para garantir o engajamento correto. E essa lição não se aplica apenas ao agro-

negócio, mas a todos os setores que desejam prosperar na nova era.

Um estudo da AgroTech revelou que o engajamento online de empresas agro cresceu 120% de 2020 a 2022, superando setores tradicionalmente mais digitais. Isso reflete uma presença online não apenas maior, mas mais qualificada.

O sucesso do agronegócio não é apenas sobre aderir à digitalização; é sobre abraçar a mudança com coragem e inovação. A resposta para essa transformação está na necessidade e na oportunidade. O setor agrícola mostrou ser resiliente e adaptável, e sua jornada digital serve como um farol de inspiração para todos os setores.

Portanto, aprendamos com o exemplo do agronegócio. Não importa quão tradicional ou arraigado um setor possa ser, a adaptação e a inovação são essenciais. Para liderar no mundo contemporâneo, precisamos abraçar as mudanças, buscar inovações e estar dispostos a aprender e crescer. O agronegócio nos mostrou que a revolução digital é mais do que uma obrigação; é uma oportunidade para avançar e prosperar. Estou animado para ver como outras indústrias podem seguir esse exemplo e trilhar o caminho para um futuro digital promissor.

PREVISÃO DO TEMPO

Apac

REGIÃO METROPOLITANA

Hoje - Parcialmente nublado com pancadas de chuva rápida de forma isolada com intensidade fraca.  
> Máxima: 29° Mínima: 22°

Amanhã - Parcialmente nublado com chuva rápida de forma isolada com intensidade fraca.  
> Máxima: 30° Mínima: 21°

MATA NORTE

&gt;Hoje Máxima: 29° Mínima: 21° &gt;Amanhã Máxima: 30° Mínima: 20°

MATA SUL

&gt;Hoje Máxima: 29° Mínima: 20° &gt;Amanhã Máxima: 30° Mínima: 19°

AGRESTE

&gt;Hoje Máxima: 29° Mínima: 17° &gt;Amanhã Máxima: 30° Mínima: 17°

SERTÃO DE PERNAMBUCO

&gt;Hoje Máxima: 32° Mínima: 16° &gt;Amanhã Máxima: 33° Mínima: 17°

SERTÃO DE SÃO FRANCISCO

&gt;Hoje Máxima: 32° Mínima: 20° &gt;Amanhã Máxima: 33° Mínima: 20°

TÁBUA DE MARES

Folha Centro de Hidrografia da Marinha.

AMANHÃ HOJE

	Hora	altura		Hora	altura
▲	04:19	2.3	▲	16:41	2.2
▼	10:39	0.3	▼	22:49	0.4
▲	04:54	2.3	▲	17:13	2.2
▼	11:08	0.3	▼	23:17	0.4

FASES DA LUA

☉	01/08	☾	08/08
	Cheia		Minguante
☾	16/08	☉	24/08
	Nova		Crescente



FOLHA de PERNAMBUCO

EXPEDIENTE

Diretor Executivo  
**PAULO PUGLIESI**  
[paulopugliesi@folhape.com.br](mailto:paulopugliesi@folhape.com.br)

Diretor Operacional  
**JOSÉ AMÉRICO LOPES GÓIS**  
[americogois@folhape.com.br](mailto:americogois@folhape.com.br)

Diretora Administrativa  
**MARIANA COSTA**  
[marianacosta@folhape.com.br](mailto:marianacosta@folhape.com.br)

Editora-chefe  
**LEUSA SANTOS**  
[leussantos@folhape.com.br](mailto:leussantos@folhape.com.br)

**COMERCIAL**  
Publicidade: 3425 5831/5882  
[comercial@folhape.com.br](mailto:comercial@folhape.com.br)  
Classificados (anúncio de linha): 3425 5831/ 3425 5882  
Diretoria - 3425 5829

**MERCADO NACIONAL**  
**REPRESENTANTE: CA PUBLICIDADE**  
SÃO PAULO: Fone: (11) 2729-5448 / 5449  
e-mail: [capublicidade.com@terra.com.br](mailto:capublicidade.com@terra.com.br)

**REPRESENTANTE: EC COMUNICAÇÃO E MARKETING**  
Brasília: Fone: (61) 99186 6647 (61) 99103 3838  
e-mail: [directoracem@gmail.com](mailto:directoracem@gmail.com); [opoc.eccm@gmail.com](mailto:opoc.eccm@gmail.com)

**REDAÇÃO**  
Editores  
Carol Brito, Fábio Guibu, Geison Macedo,  
Ivo Vanderley, João Lin, Rogério França,  
Vanessa Lins

Subeditores  
Alfeu Tavares, Priscila dos Santos,  
Pupi Rosenthal

**CIRCULAÇÃO**  
3425 5897

**CENTRAL DE ATENDIMENTO/ASSINE** - 3425-5804  
/99482-7919 (Whatsapp)  
Segunda a sexta: 8h às 16h  
Sábado: 8h às 13h

**FINANCEIRO** - 3425 5811/3425 5813  
**MARKETING** - 3425 5876

**Recursos Humanos** - 3425 5809  
**Administração** - 3425 5892

A Editora Folha de Pernambuco Ltda. não comercializa diretamente os exemplares do jornal ao público, fazendo-o unicamente a agentes autônomos devidamente credenciados, que, à sua vez, os revendem através de vendedores autônomos por eles diretamente contratados. As assinaturas são vendidas diretamente na sede social da empresa ou por intermédio de pessoas físicas ou jurídicas para isso autorizadas.

**PREÇO DO EXEMPLAR**  
Dias úteis (PE, AL, PB, RN) R\$ 2,00  
Folha Mais (Fim de Semana) R\$ 4,00  
Outros Estados R\$ 6,00  
Número assinados R\$ 6,00

**IMPOSTOS**  
Carga tributária: 3,65%

**ASSINATURA**  
Anual Diária R\$ 738,00  
Semestral Diária R\$ 365,00

Preço promocional para venda avulsa  
edição de segunda à sexta: R\$ 1,50  
edição FolhaMais (sábado/domingo): R\$ 2,00

**DPO FOLHA DE PERNAMBUCO**  
Contato para LGPD  
Departamento de Proteção de Dados  
[dpo.folhape@folhape.com.br](mailto:dpo.folhape@folhape.com.br)  
Fone: (81) 3425-5809

Fundado em 3 de abril de 1998

Editora Folha de Pernambuco Ltda.  
Av. Marquês de Olinda, 105  
Bairro do Recife - Cep: 50030-000 Recife-PE  
[www.folhape.com.br](http://www.folhape.com.br) PABX: 3425 5800

Afiliação a

**ANJ** ASSOCIAÇÃO NACIONAL DE JORNAIS

Verificação de circulação

**ARC** Associação Auditores Independentes S/S

**CENF**



# Cultura+

25 ANOS

■ Hoje, o cantor se apresenta no Recife pela terceira vez com a turnê, com uma diferença: em clima de celebração do pós-pandemia

## Ney faz a festa com "Bloco na Rua"

LEONARDO VILA NOVA,  
ESPECIAL PARA A FOLHA

Das lembranças mais remotas que tem do Recife, Ney Matogrosso ainda recorda do cheiro de jenipapo que tomava sua casa, no bairro de Casa Amarela, onde morou, por volta dos cinco anos de idade (o pai, militar, se mudava com frequência com a família, que residiu por aqui nos 1940). A rua, lembra ele, era apinhada de jenipapeiros que espalhavam

seu aroma ao frutificar. Aos 81 anos, Ney coleciona inúmeras memórias do Recife, onde esteve por várias vezes, como cantor. Hoje (17), ele vai marcar mais um ponto de memória na vida, voltando à Capital pernambucana com o show "Bloco na Rua", que apresenta no Teatro Guararapes, às 20h30.

### No palco, somente festa

É a terceira vez que Ney traz "Bloco na Rua" ao Recife (antes, em 2019 e 2021), mas, com uma diferença:

em um Brasil recém-saído da pandemia e de um momento político, no mínimo, conturbado.

"O show agora é mais alegre do que era", pontua Ney. "Antes, ele tinha um tom mais político, e eu não tenho esse hábito, mas eu senti necessidade naquela hora", diz. "Hoje em dia, não. É uma festa! E isso se deve a um outro momento que o Brasil está vivendo. Longe da pandemia, isso tudo ficou pra trás, não precisa de tristeza mais, né?"

### Repertório clássico

"Bloco na Rua" estreou em 2019 e passou a pandemia em stand by. Voltou em 2021 e hoje traz sutis mudanças no set list. Algumas músicas saíram, outras entraram: "Poema", "Ex amor" e "Homem com H" voltam a ser cantadas por Ney. A espinha dorsal do show continua, com sucessos do cantor e de outros artistas brasileiros. O abre-alas é a música-título do show, a mais conhecida do capixaba Sérgio Sampaio.

Ney traz duas canções da amiga Rita Lee, falecida em maio deste ano. No entanto, "Jardins da Babilônia" e "Corista de rock" já estavam na turnê desde o início.

"Para algumas pessoas pode soar como uma homenagem póstuma, mas eu já celebrava Rita Lee antes". "Eu gravei dez músicas da Rita. Na verdade, é uma homenagem para uma compositora brasileira que eu gosto muito. Antes de ela morrer, eu já tinha um imenso prazer de cantar as músicas dela", conta Ney, que chegou a declarar: "Eu olho para a Rita e eu acho uma alma gêmea".

Outra velha conhecida do repertório de Ney é "Sangue Latino", herdada dos Secos & Molhados, cujo disco de estreia acaba de completar 50 anos. Mas, também há um sabor diferente em cantá-la atualmente. "Hoje em dia, eu sinto que é mais verdadeiro pra mim do que quando gravei. Na época, eu não falava de mim, eu não tinha vivido o suficiente pra ter do que falar. E hoje em dia, parece que eu tô falando de mim mesmo", confessa.

O público vai ter a oportunidade de voltar a cantar com Ney clássicos como "A maçã" (Raul Seixas), "Pavão Misterioso" (Ednardo), "Como 2 e 2" (Caetano Veloso), entre outros clássicos da música brasileira.

### Homenagens ao artista

Aos 81 anos de idade, Ney continua sendo símbolo de liberdade e

MARCOS HERMES/DIVULGAÇÃO



Ney sobe ao palco em tom de celebração e repertório com acréscimos

transgressão de comportamento. A persona que há 50 anos está surpreendendo nos palcos, tem sido foco de homenagens, como o musical "Ney Matogrosso - Homem com H", que pontua parte da trajetória de Ney através de canções emblemáticas do seu repertório. "Homem com H" também é o nome da cinebiografia que está em produção, com direção de Esmir Filho. Sobre esses trabalhos que o reverenciam, Ney considera: "Eu fico feliz de a minha vida ainda ter uma repercussão. Mas, é isso: tô vivo ainda, né? Eu prefiro receber isso ago-

ra, enquanto tô vivo. Depois que eu morrer, não me interessa mais. Não vai significar mais nada. Já estarei além do ácido, né isso?"

### serviço

**Ney Matogrosso, com "Bloco na Rua"**  
Quando: quinta (17), às 20h30  
Onde: Teatro Guararapes - Av. Prof. Andrade Bezerra, S/N - Salgadinho, Olinda - PE  
Ingressos: Setor Plateia Especial (filas AA a BB) - R\$ 448 (inteira) e R\$ 224 (meia-entrada); Setor Plateia (filas BC a BQ) - R\$ 408 (inteira) e R\$ 204 (meia-entrada); Setor Balcão - R\$ 368 (inteira) e R\$ 184 (meia-entrada), na bilheteria do teatro e no Sympla



Excepcionalmente, nesta edição, não publicaremos os resumos de novelas, jogos e horóscopo



GLEYSO RAMOS



Fabiano Cunha e Marcos Oliveira, da Wine Concept Brasil, brindando o sucesso do vinho La Belle de Jour, lançado em Olinda

## Circulando

O rompimento de Larissa Manoela com os pais mobilizou a internet: em apenas 3 dias, foram mais de meio milhão de menções sobre a artista nas redes sociais.

O novo espetáculo A Cigarra e a Formiga, em formato musical ao vivo, é uma opção de diversão para a garotada neste sábado, às 16h30, no Teatro Luiz Mendonça, no Parque Dona Lindu.

A neuropsicóloga pernambucana Ruth Gisele Menezes lança seu livro "Orientação familiar: Teoria e prática" hoje, a partir das 18h30, no Grão Cheff Café.



## NIVER DO DIA

Juninho Vecchione, Romário Kirylos, Sandra Becker, Antônio Miranda, Maria Odete Souto, Patrícia Chalaça, Gabriela Machado, Eny Vasconcelos, Fátima de Oliveira Cardoso, Glauce Botelho, José Costa Rocha, Luiz Augusto Figueiredo, Rosa Pandolfi, Cida Leuthier e Adailson Medeiros

GLEYSO RAMOS



Alceu Valença, que fez pocket show no lançamento do vinho La Belle de Jour, também batizado de vinho de Alceu, na Casa Estação da Luz, terça, ao lado de Tavinho Vieira, da Wine Concept Brasil

## Pocket show de Alceu sela noite de vinho

Um pocket show do cantor Alceu Valença foi a cereja do bolo para os convidados que foram chamados para brindar e conhecer a grande novidade da Wine Concept Brasil: o vinho La Belle de Jour, rótulo com tinto, branco e rosé, lançado na noite de terça, na Casa Estação da Luz, em Olinda, sob a batuta dos sócios Tavinho Vieira, Marcos Oliveira e Fabiano Cunha. Uma noite pra lá de agradável em que todos que degustaram a bebida ficaram encantados com o sabor, leveza e textura.



As classes artística, gastronômica, cultural e empresarial compareceram em peso. Entre os nomes anotados, os cantores Almério, Martins, Lula Queiroga, Conde do Brega, os produtores Dani Hoover e André Brasileiro. Também por lá, Carla e Maurício Arraes, Pepe Cal, Cecília Lemos, Cesar Santos, Biba Fernandes, Rosália Zirpoli, Laila Wolfenson...

## Nova instalação

Bruna e Ricardinho Pessoa de Queiroz comandam, sábado, a inauguração de nova instalação na Usina de Arte: a obra Claro-Escuro, do chileno radicado em Nova Iorque, Alfredo Jaar. Trata-se de um neon com uma frase do filósofo Antonio Gramsci que diz: "O velho mundo está morrendo, o novo tarda a nascer. Nesse claro-escuro, surgem os monstros", que após ser exposta na Bienal e ganhar diversas exposições, estabelece moradia fixa no espaço de arte, ampliando o acervo do equipamento com grandes instalações de artistas internacionais.

## Nova diretoria

O Museu do Estado de Pernambuco apresenta os seus membros do Conselho Curador no dia 24 de agosto, às 15h, e anuncia a nova diretoria da Sociedade dos Amigos do Museu, que atuará no mesmo período. Ambos são pessoas voluntárias que dedicam seu tempo para contribuir com a gestão do Museu na preservação do patrimônio cultural de PE, no estabelecimento de metas para os próximos dois anos, segundo o diretor do MEPE, Rinaldo Carvalho.



Nunca ficamos tanto tempo sem saber a origem de um apagão"

**LUIZ EDUARDO BARATA, EX-DIRETOR-GERAL DO OPERADOR NACIONAL DO SISTEMA ELÉTRICO E UM DOS MAIORES ESPECIALISTAS EM ENGENHARIA ELÉTRICA DO PAÍS.**

Criticando a falta de transparência do Governo, que mesmo depois de 24h, não sabia identificar o que havia ocasionado o apagão da manhã da terça.





PALLO ALLMEIDA



Thais Menezes arrasando com look all pink em recente casamento que reuniu toda a sociedade pernambucana na Usina Dois Irmãos

DIVULGAÇÃO



A vice-prefeita do Recife, Isabella de Roldão, recebeu a embaixadora da Espanha no Brasil, Maria del Mar Fernández-Palacios Carmona, para fortalecer os laços entre a cidade e o país espanhol

## Co-irmãs

O Recife e a cidade de Luján, na Argentina, tornaram-se cidades co-irmãs. O Pacto de Amizade e Colaboração foi assinado pelo prefeito João Campos, pela vice-prefeita Isabella de Roldão e pela cônsul da Argentina, Julieta Grande, e pelo padre católico Sérgio Gómez Tey. Também participaram do protocolo, de forma on-line, o prefeito de Luján, Leonardo Boto, e a subsecretaria de Assuntos Nacionais da Argentina, Marina Cardelli.

## Em tempo

“É mais segurança jurídica para o idoso”, diz o ex-deputado Edgar Moury, que acompanha Projeto de Lei sobre empréstimos consignados, de sua autoria no último mandato, entre 2007 a 2011, a ser aprovado na Câmara Federal. O PL 2.131/07 estabelece multa para instituições financeiras que concederem consignado sem autorização expressa do beneficiário do INSS ou de servidor público. Moury comemora e lembra que “os idosos são bastante assediados e surpreendidos com empréstimos não solicitados e que chegam até eles com juros abusivos”.

## Inclusão no campo

De olho em um nicho amplo, o primeiro trator acessível a deficiente físico começa a ser vendido no Brasil. O equipamento super máquina mira parte de um público de 2,9 milhões de pessoas que vivem nas propriedades rurais e que buscam por inclusão e acessibilidade. Chega em ótimo momento.

## Corrida da cerveja

A 3ª edição da Corrida Cervejeira de PE Duvália Run acontece no sábado, às 8h. O trajeto inusitado de 5 km, que sai da orla de Olinda, contempla até as ruas históricas da Cidade Alta, com destino à fábrica da Cervejaria Artesanal, na Vila Popular. Nos pontos de hidratação, os corredores vão poder optar entre água e chopes da marca.

## Preocupante

A venda de antibióticos no Brasil é feita com retenção de receita. O controle serve para impedir o uso indevido, que resulta em cepas de bactérias mais resistentes e os deixam sem eficácia. Estudo da Proteção Animal Mundial revela que 75% dos antibióticos vendidos são destinados a animais. E 80% para os humanos não são para infecções. Eles servem para acelerar o crescimento dos animais.

## Doença

O The Lancet, periódico científico super respeitado, anunciou a criação de comitê para estudar a solidão e o isolamento social. Num dos seus editoriais, destaca como esse incômodo ganhou protagonismo nos últimos anos e se mostra cada vez mais como um fator negativo para a saúde do corpo e da mente. “Conexões sociais empobrecidas são associadas a um risco aumentado de doenças como ansiedade, cardiovasculares, hipertensão, diabetes, infecções, declínio cognitivo e depressão”.

## Cautela

A regulamentação dos mercados digitais no Brasil precisa ser feita com cautela e sem amarras que impeçam o desenvolvimento de empresas de tecnologia nacionais. A opinião foi unânime na audiência pública da Comissão de Desenvolvimento Econômico, que discutiu, com a participação virtual de especialistas estrangeiros, as experiências internacionais na regulamentação dos mercados digitais. Esse tema é tratado no PL 2768/22, em análise na Câmara.

## De volta

Após reassumir a presidência da União Nacional de Legisladores e Legislativos, o deputado Diogo Moraes (PSB) participou da sua primeira missão representando a entidade. Junto a uma delegação de 23 deputados brasileiros, participou, em Indianápolis, da Conferência NCSL, maior encontro legislativo da América.



■ Metroviários terão que pagar multa de R\$ 60 mil por não manterem atividades em horários de pico. Assunto será debatido em reunião

# Condenado por descumprir liminar

JÚNIOR SOARES

DANIELLE SANTANA

Em paralisação total desde a última sexta-feira, os metroviários do Recife foram condenados, por meio do seu sindicato, a pagar uma multa de R\$ 60 mil por descumprirem uma liminar que determinou o funcionamento do sistema durante o horário de pico. Hoje, uma reunião no TRT6 deve ocorrer para debater o assunto.

A decisão, proferida pelo Tribunal Regional do Trabalho da 6ª Região (TRT-6) na segunda, ordenou o retorno da operação com 100% da frota das 5h30 às 8h30 e das 17h às 20h. No entanto, mesmo após notificação judicial, os trabalhadores se mantiveram de braços cruzados.

De acordo com o TRT-6, a penalidade é devida de terça-feira até o dia em que a determinação judicial efetivamente vier a ser cumprida. Por meio de nota, o tribunal destacou que “tem acompanhado de perto a greve dos metroviários e atuado de maneira célere para a resolução do problema”.

Na terça, o Sindmetro-PE, por meio de seu Departamento Jurídico, contestou a decisão. Segundo o presidente do sindicato, Luiz Soares, uma reunião para discutir a questão será realizada hoje com o TRT-6.



Greve dos metroviários do Recife chega hoje ao sétimo dia sem definições, estações fechadas e ato em Brasília

## Foco na agenda em Brasília

Por enquanto, o foco dos trabalhadores está na agenda do sindicato em Brasília. Após saírem em caravana do Recife, cerca de cem metroviários chegam hoje ao Distrito Federal em busca de uma negociação com a Secretaria de Coordenação e Governança das Empresas Estatais (SEST), órgão que é responsável por autorizar um pos-

sível reajuste para a categoria.

“Ainda não temos nada definido. Estamos em busca de uma reunião com o ministro do Trabalho, Luiz Marinho, para conversarmos sobre nosso acordo coletivo e a retirada da CBTU do Programa Nacional de Desestatização (PND)”, afirmou Luiz.

A busca direta pelo Governo Federal acontece depois de uma série de negociações frustradas com a Companhia Brasileira de Trens Urbanos (CBTU). Durante os dias ini-

ciais da greve, deflagrada em 2 de agosto, uma série de reuniões de conciliação foi promovida pelo TRT-6 em conjunto com o Ministério Público do Trabalho de Pernambuco (MPT-PE).

Na ocasião, a paralisação dos metroviários chegou a ser suspensa por 72 horas. Durante a rodada de negociação, a CBTU apresentou uma proposta de reajuste salarial de 3,45%. O valor estava abaixo do índice de 7% proposto pelo MPT-PE e aceito pelo Sindmetro-PE.

## Sem previsão de retomada

Sem acordo, os trabalhadores optaram por retomar a paralisação de 100% da frota por tempo indeterminado. Até agora, não existe previsão de retomada da operação do sistema. “Vamos manter a greve até que se resolva essa situação. Caso contrário, vamos atrás do dissídio no Tribunal Superior do Trabalho”, concluiu Luiz.

## MARINHA

# Navio é aberto para visita

A Marinha do Brasil abre hoje o Navio Escola Brasil (U 27) para visita gratuita no Porto do Recife. A embarcação poderá ser visitada pelo público das 8h30 às 12h. O acesso, que acontece por ordem de chegada, deverá ser realizado pelo Terminal Marítimo de Passageiros.

Incorporado à Marinha em 1986, o Navio Escola é utilizado na fase final da formação dos futuros oficiais. “Esse navio é essencial para a formação dos futuros oficiais

da Marinha. Indo para o exterior, eles conseguem ver coisas que não aplicamos no Brasil, desde uma instrução náutica diferente até o conhecimento astronômico”, afirmou o comandante de Mar e Guerra, Caio Cardoso.

## 37ª Viagem de Instrução

A embarcação, que está atracada na capital desde ontem, iniciou

sua viagem no Rio de Janeiro, no dia 12 de agosto, e terá no Recife seu último porto brasileiro durante a 37ª Viagem de Instrução. Daqui, o Navio Escola segue para a Colômbia. A viagem também inclui paradas na América do Norte, Europa, Oriente Médio e África. O retorno para o Brasil está programado para o mês de dezembro. “Cabe ao Navio Escola a nobre tarefa de mostrar nossa bandeira nos diversos países a serem visitados”, completou o comandante.



PAULLO ALLMEIDA

Navio Escola Brasil (U 27) está atracado no Recife desde ontem



■ Roupas claras, estudos e silêncio: saiba o que é preciso para praticar atividade de forma profissional, segura e apropriada

# Conheça a arte fascinante de observar aves

ANA BEATRIZ VENCESLAU

Entre os membros do grupo Observadores de Aves de Pernambuco, a arte de observar e estudar espécies faz parte da vida do recifense Maurício Cabral Periquito (@mauricio\_periquito), de 48 anos, desde 2002. Ele é técnico em saneamento, engenheiro agrônomo e tem especialização em Ecologia e Meio Ambiente. O nome profissional para a atividade de observar esse animal é ornitologia, viés da zoologia voltado para as características das aves, abordando critérios como peculiaridades, modo de vida, organização e distribuição, além das exclusividades de cada espécie. Em meio ao cronograma de estudos, ele também assina artigos sobre a temática em conjunto com colegas da área.

A prática, aliás, também pode ser classificada como “ciência-cidadã”. “É quando a pessoa que não é da academia, mas pode contribuir com informações importantes para a pesquisa e conservação de espécies. O acadêmico ou pesquisador passa por formação, e geralmente tem ligação com uma instituição de pesquisa, estudando fazendo graduação, mestrado, doutorado e pós-doutorado”, disse Periquito.

## Cumprimento de lista de exigências

Para que essa atividade de observação seja realizada de forma profissional, segura e apropriada, se faz necessário o cumprimento de uma lista de exigências. Entre as principais, estão: fazer um estudo antecipado sobre as aves e o local com os quais se terá contato, utilizar roupas e equipamentos adequados, ficar em silêncio, manter distância das aves e se atentar aos horários determinados de aparecimento.

“Em qualquer lugar se pode observar aves, mas em lugares com plantas, árvores e água dá para encontrar mais espécies do que na cidade. Existem alguns protocolos. Para uma trilha, pode usar roupas vibrantes e coloridas. Mas para observar as aves, o melhor são cores mais discretas, verde ou em tom pastel, porque aí você está disfarçado”, alertou.

Em Pernambuco, alguns dos espaços de destaque já visitados pelo observador foram o Parque Estadual de Dois Irmãos, no Recife; a Reserva Particular do Patrimônio Privado Frei Caneca, no município de Jaqueira; e a Reser-



Desde 2002, a arte de observar e estudar espécies faz parte da vida de Maurício Cabral Periquito, de 48 anos

va Particular do Patrimônio Privado Pedra D'Antas, na cidade de Lagoa dos Gatos.

## Como é feito o mapeamento?

Para as primeiras aventuras, ele revelou que começou traçando percursos de praças e parques da capital pernambucana. Depois, esse mapeamento passou a

acontecer com o auxílio de livros, guias de campo e sites onde a identificação das aves acontece de forma lúdica, com sons e imagens.

O passar dos anos fez com que ele tivesse preferências e ainda uma maior noção da forma de sentir a natureza mais de perto.

“Pode ir sozinho, apesar disto ficar mais difícil no início. Muitas aves que estiverem cantando ou aparecendo não serão identifica-

das ou poderão ser identificadas erroneamente, mas com um observador ajuda bastante. Os cantos das aves, principalmente em ambiente de mata, são importantes para identificar. Geralmente, a experiência dos animais com o ser humano não é boa, somos predadores. Alguns fotógrafos de natureza usam até roupa camuflada para poder se aproximar dos animais, isto serve para a observação de também”, pontuou.

### PREFEITURA DE LAGOA GRANDE/PE

#### AVISO DE LICITAÇÃO

**PREGÃO ELETRÔNICO Nº 038/2023 - PROCESSO LICITATÓRIO Nº 061/2023.** Objeto: Selecionar proposta para obtenção de **REGISTRO DE PREÇOS**, para eventual contratação de empresa especializada **Fornecimento de Gêneros Alimentícios perecíveis e não perecíveis**, destinados a Secretaria de Educação do Município de Lagoa Grande/PE. Valor: **Valor de caráter sigiloso, conforme Art. 15 do Decreto 10.024/2019.** Data da Sessão: **29 de agosto de 2023 às 10h00min**, no Setor de Licitações e Contratos, situada na Av. da Uva e do Vinho, nº 40, Centro, Lagoa Grande/PE. Edital está disponível exclusivamente pelo site: <https://www.lagoagrande.pe.gov.br/licitacoes> e na plataforma do BNC: [www.bnc.org.br](http://www.bnc.org.br), outras informações podem ser obtidas através do fone: (87) 3869-9665, no horário de 09h00min às 14h00min, de segunda à sexta ou através do e-mail: [cpl@lagoagrande2021@gmail.com](mailto:cpl@lagoagrande2021@gmail.com). Lagoa Grande/PE, 16 de agosto de 2023  
Claudence Marta Santos de Mendonça  
Pregoeira

### PREFEITURA MUNICIPAL DE CUPIRA-PE

#### AVISO DE LICITAÇÃO

**PROCESSO LICITATÓRIO Nº 036/2023 PREGÃO ELETRÔNICO SRP Nº 028/2023 OBJETO:** Constitui objeto da presente licitação o Sistema de Registro de Preço para Eventual fornecimento parcelado de **Gêneros Alimentícios Perecíveis e Não Perecíveis**, para atender as necessidades do Hospital Municipal José Veríssimo de Souza, Centro de Atenção Psicossocial - CAPS, Programa de Saúde da Família - PSF, Nutrientes, Dietas Enterais, Leites Especiais e Fórmulas para atender as necessidades dos programas, serviços e projetos vinculados ao Fundo Municipal de Saúde e ao Fundo Municipal de Assistência Social. Valor total estimado **R\$ 2.177.196,70**. **Abertura da sessão dia 04/09/2023 às 09:00 horas;** Informações e obtenções dos editais na plataforma eletrônica da BNC site <http://bnccompras.cloudapp.net/#/Home> ou através de solicitação via e-mail: [licitacao@cupira.pe.gov.br](mailto:licitacao@cupira.pe.gov.br), ou no site <http://cupira.pe.gov.br>. Pregoeira: Barbara Gorelle da Silva Melo.



### Prefeitura Municipal de Surubim Comissão Permanente de Licitação - CPL AVISO DE LICITAÇÃO

#### PROCESSO ADMINISTRATIVO Nº 101/2023 - CPL - CONCORRÊNCIA Nº 005/2023

A PREFEITURA MUNICIPAL DE SURUBIM/PE, comunica a abertura do **PROCESSO ADMINISTRATIVO Nº 101/2023 - CPL - CONCORRÊNCIA Nº 005/2023.** Objeto: **CONTRATAÇÃO DE UMA (01) AGÊNCIA DE PUBLICIDADE PARA A PRESTAÇÃO DE SERVIÇOS DE PUBLICIDADE E PROPAGANDA**, compreendendo o conjunto de atividades realizadas integralmente que tenham por objetivo o estudo, o planejamento, a concepção, a criação, a execução interna, a intermediação e a supervisão da execução externa e a distribuição de publicidade na divulgação das ações do Contratante, bem como orientação social, educativa e informativa aos Municípios de Surubim/PE, de acordo com o Termo de Referência e demais Anexos do Edital. Valor máximo aceitável: **R\$ 825.000,00 (oitocentos e vinte e cinco mil reais)**. Data da Sessão de Abertura: **03/10/2023 às 10h00min**. O Edital na íntegra está disponível na página eletrônica: [www.surubim.pe.gov.br](http://www.surubim.pe.gov.br), ou via e-mail: [cplsurubim@outlook.com](mailto:cplsurubim@outlook.com), mediante solicitação. Surubim/PE, 16 de agosto de 2023  
Maria Regina Maciel de Arruda  
Pregoeira

### PREFEITURA MUNICIPAL DO CONDADO

#### AVISO DE LICITAÇÃO

**Processo nº 019/2023.** Comissão: Pregão. Modalidade: **PREGÃO ELETRÔNICO Nº 004/2023 - REGISTRO DE PREÇOS Nº 003/2023 - TIPO DE LICITAÇÃO: MENOR PREÇO POR ITEM.** Objeto Descr.: Aquisição de material de expediente, visando atender as demandas da Prefeitura Municipal de Condado, Fundo Municipal de Assistência Social, Fundo Municipal de Educação e Fundo Municipal de Saúde. Valor máximo aceitável: **R\$ 785.806,56 (setecentos e oitenta e cinco mil oitocentos e seis reais e cinquenta e seis centavos)**. DATA E HORÁRIO DA SESSÃO DE ABERTURA: **30/08/2023, às 09h00min**. O edital Poderá ser obtido no site <http://bnccompras.com>. Mais informações através do e-mail [cplcondadope1@gmail.com](mailto:cplcondadope1@gmail.com) ou do telefone 81-3642-1031.

Condado, 16 de agosto de 2023

Manuel Soares de Lucena Neto  
Pregoeiro



### Prefeitura Municipal de Surubim Comissão Permanente de Licitação - CPL AVISO DE LICITAÇÃO

#### PROCESSO ADMINISTRATIVO Nº 103/2023 - CPL - PREGÃO ELETRÔNICO Nº 017/2023

A PREFEITURA MUNICIPAL DE SURUBIM/PE, comunica a abertura do **PROCESSO ADMINISTRATIVO Nº 103/2023 - CPL - PREGÃO ELETRÔNICO Nº 017/2023.** Objeto: **FORMAÇÃO DE REGISTRO DE PREÇOS PARA CONTRATAÇÃO DE EMPRESA ESPECIALIZADA EM LOCAÇÃO DE CABINES DE SANITÁRIOS QUÍMICOS E EQUIPE DE APOIO**, a fim de atender às demandas do Poder Executivo do Município de Surubim, por demanda da sua Secretaria de Administração e Gestão - Diretoria de Turismo, de acordo com o Termo de Referência e demais Anexos do Edital. Valor máximo aceitável: **R\$ 203.009,00 (duzentos e três mil e nove reais)**. Data da Sessão de Abertura: **30/08/2023 às 10h00min**. O Edital na íntegra está disponível na página eletrônica: [www.surubim.pe.gov.br](http://www.surubim.pe.gov.br), ou via e-mail: [cplsurubim@outlook.com](mailto:cplsurubim@outlook.com), mediante solicitação. Surubim/PE, 16 de agosto de 2023  
Maria Regina Maciel de Arruda  
Pregoeira

### PREFEITURA MUNICIPAL DE RIO FORMOSO (PE)

#### AVISO DE LICITAÇÃO PROCESSO 023/2023 - PREFEITURA TOMADA DE PREÇOS Nº003/2023

Objeto: Contratação de empresa para reforma das Calçadas e do Pier da Rua Praça Diário de Pernambuco, na Sede do Município de Rio Formoso/PE, em conformidade com as exigências e condições técnicas descritas no Edital e seus anexos. Local e data da sessão de abertura: Prefeitura Municipal do Rio Formoso (PE), Rua Barão do Rio Branco, 153, DP de Licitações e Contratos, Centro, Rio Formoso-PE, CEP 55.570-000. Data 04/09/2023, às 10:00hs. Informações adicionais: edital, anexos e outras informações podem ser obtidas no mesmo endereço da sessão de abertura ou através do Fone: (81) 3678-1179, e/ou através do e-mail: [cplrioformoso2021@gmail.com](mailto:cplrioformoso2021@gmail.com) no horário das 08:00hs às 13:00hs, de segunda a sexta-feira. Valor **R\$199.226,27 (cento e noventa e nove mil, duzentos e vinte e seis reais e sete centavos)**.

Rio Formoso, 16 de agosto de 2023

Robério Melo de oliveira  
Presidente da CPL



IMÓVEIS

Apartamentos

Vendem-se

ENCRUZILHADA

LP 3230 - APART. 61 M 3 QTS, I SUITE, SALA PARA 02 AMB, COZ, VARANDA, WC SOCIAL, ARMAR, PISC, SL FESTA, PLAY, 2 VAGS, R\$ 430 MIL, ACET. FINANC E ACEITA CARRO, MARQUE SUA VISITA O APTO ESTA LINDO !!! LIGAR FONES - 991919003/986967550 CRECI 9355J

LP 243 - APTO PROX. DE TUDO, C/ 55M C/ QUARTO, SALA, COZ, WC SOC, IVG, R\$ 170 MIL, AC. FINANC, MARQUE SUA VISITA, LIGAR FONES, 91919003/986967550/3037-5200

CASA FORTE

LP 3126 - APTO COM 80M 3 QUARTOS, SUITE, VARANDA, SALA PARA 02 AMB, COZ, ÁREA DE SERVIÇO, WC SOCIAL, 2 VAGAS, TODO COM ARMAR., ELEV, PISCINA, PLAY, SALÃO DE FESTA, R\$ 530MIL, AC. FINANC, MARQUE SUA VISITA !!! LIGAR FONES - 991919003/986967550 CRECI 9355J

LP 254 - OPORTUNIDADE APTO C/ 94M 2QTS, I SUITE, VAR., SALA P/ 02 AMB, COZ, DCE, ÁREA DE SERVIÇO, WC SOC, TODO COM ARMAR., 2 VAGAS, R\$ 530 MIL, AC. FINANC, F-991919003/986967550 CRECI 9355J

ESPINHEIRO

LP 259 - APTO C/ 96M COM 2QTS, VAR., WC SOC, COZ., SALA P/ 02 AMB, ARM., DCE, ELEV, SL FESTA, R\$ 260 MIL, AC. FINANC., F: 991919003/986967550 CRECI 9355J

LP 314 - APTO COM 141M C/ 3 QTS SENDO 1 SUITE C/ VAR., SALA COM 03 AMBS, COZ., DCE, ARMÁRIOS, 2 VAG. ELEV, SL FESTA, PLAY, R\$ 680 MIL, ACETA FINAN., F-98696-7550/3057-5200 CRECI 9355J

LP 434 - APTO COM 165M OTIMA LOCALIZAÇÃO, 4 QTS, 02 SUITES, VAR., DCE, WC SOC, SALA P/04 AMBS, COZ., ÁREA DE SERVIÇO, ARMÁRIOS, 2VGS S, SALÃO DE FESTA, PISCINA, PLAY, MARQUE SUA VISITA !!! R\$ 840 MIL, AC. FINANC, F 99191-9003/98696-7550 CRECI 9355J

LP 422 - OPORTUNIDADE IMPECÁVEL APARTAMENTO PROXIMO DE TUDO COM 118 M. 4 QUARTOS, 2 SUITES, WC SOCIAL, SALA PARA 02 AMBIENTES, COZINHA, VARANDA, DCE, TODO COM ARMÁRIOS, 2VGS, LAZER, COMPLETO, R\$ 850 MIL, MARQUE SUA VISITA, ACEITA FINANCIAMENTO, F-99191-9003/986967550/3037-5200 CRECI 9355J

LP 2133 - IMPERDÍVEL OTIMO APTO, COM 70M, 2 QTS, VAR., SALA P/ 2 AMB, COZ, WC SOC, DCE, NASC, REFORMADO, ELEV, 2VGS, R\$ 220 MIL, MARQUE SUA VISITA, ACEITA FINAN., F-99186 1864/ 99918 4740/ 98696-7550 CRECI 9355J

LP 265 - APTO C/ OTIMA LOCALIZ., APTO COM 80M, 2QTS, VAR., WC SOC, DCE, SL P/02 AMB, COZ., COM ARMÁRIOS, GÁS ENCANADO, ELEV, IVG, SALÃO DE FESTA, PLAY, R\$ 350 MIL, AC. FINANC, F 99191-9003/98696-7550 CRECI 9355J

LP 422 - OPORTUNIDADE IMPECÁVEL APARTAMENTO PROX DE TUDO COM 118 M, 4 QTS, 2 STES, WC SOCIAL, SALA PARA 02 AMBIENTES, COZINHA, VARANDA, DCE, TODO COM ARMÁRIOS, 2 VAGAS, LAZER COMPLETO, R\$ 850 MIL, MARQUE SUA VISITA, ACEITA FINANCIAMENTO, TELS - 99191-9003/986967550/3037-5200 CRECI 9355J

LP 265 - APTO C/ OTIMA LOCALIZ., APTO COM 80M, 2QTS, VAR., WC SOC, DCE, SL P/02 AMB, COZ., COM ARMÁRIOS, GÁS ENCANADO, ELEV, IVG, SALÃO DE FESTA, PLAY, R\$ 350 MIL, AC. FINANC, F 99191-9003/98696-7550 CRECI 9355J

LP 380 - APTO COM 106M, 3 QTS, SUITE, VAR., SALA P/02 AMBS, WC SOC, COZ., 2VGS DE GARAGEM, ELEVAD., R\$ 280 MIL, AC. FINANC., FONES - 99191 9003/ 98696 7550 CRECI 9355J

LP 311 - OPORTUNIDADE APTO NO CORAÇÃO DAS GRAÇAS COM 82M, 3QTS, SALA / 02 AMBS, COZ., WC SOCIAL E WC SERVIÇO, VAR., TODO COM ARMÁRIOS, ELEV, SALÃO FESTA, I VGS, R\$ 395 MIL, AC. FINANC, MARQUE SUA VISITA, TELS - 99191 9003/ 98696-7550/3037 5200 CRECI 9355J

LP 265 - APTO C/ OTIMA LOCALIZ., APTO COM 80M, 2QTS, VAR., WC SOC, DCE, SL P/02 AMB, COZ., COM ARMÁRIOS, GÁS ENCANADO, ELEV, IVG, SALÃO DE FESTA, PLAY, R\$ 350 MIL, AC. FINANC, F 99191-9003/98696-7550 CRECI 9355J

LP 21242 - APTO C/ 87M 2 QTS, SUITE, SL P/ 02 AMB, WC SOC, VARAND, TODO COM ARMAR., DCE, COZ., IVG, ELEV, SALÃO DE FESTA, R\$ 350 MIL, AC. FINANC, F 98696 7550/3037-5200/991919003 CRECI 9355J

LP 376 - APTO C/ OTIMA LOCALIZ., APTO COM 91M, 3 QTS, VAR., WC SOC, DCE, SL P/02 AMB, COZ., COM ARMÁRIOS, ELEV, IVG, R\$ 260 MIL, AC. FINANC, F 99191-9003/98696-7550/ CRECI 9355J

LP 2105 - IMPERDÍVEL OPORTUNIDADE APTO 80M, 2QTS, WC SOC, SL P/ 02 AMB, COZ, VAR., DCE, 2VGS, TODO C/ ARMAR., ELEV, R\$ 330 MIL, AC. FINANC, F - 99191-9003/98696-7550 CRECI 9355J

LP 439 - IMPERDÍVEL OPORTUNIDADE ÚNICA, APTO AO LADO DO PARQUE DA JAQUEIRA 300 M, 4 QTS SENDO 4 SUITES, DEPENDENCIA COMPLETA DE EMPREGADA, SL P/ 04 AMBS, COZ, WC SOCIAL, TODO COM ARMAR., ELEV, POÇO, SALÃO FESTA, 04 VGS DE GARAGEM, AC. FINANC, R\$ 2 MILHÕES, F- 99918 4740/ 98696-7550 CRECI 9355J

LP 668 - OPORTUNIDADE CASA O CORAÇÃO DE JARDIM ATLANTICO COM 180M DE ÁREA ÚTIL, TERRENO 14 X 30, 3QTS SENDO UMA SUITE, ESCRITÓRIO, 02 TERRAÇOS, WC SOCIAL, SL P/ 03 AMBS, COZ., DESPENSA, DCE, LAVANDEIRA, QUINTAL, POÇO, CANIL, TODA COM ARMÁRIOS, 3VGS, R\$ 540 MIL, ACET. FINANC, F- 991919003/986967550 CRECI 9355J

LP 293 - OTIMO APTO ANDAR ALTO, APTO C/ 55M, 2 QTS, SUITE, SL P/ 02 AMB, WC SOC, VAR., COZ., IVG, TODO COM ARMAR., LAZER COMPLETO, R\$ 500 MIL, AC. FINANC, LIGAR TELEFONES - 991919003/986967550 CRECI 9355J

LP 293 - OTIMO APTO ANDAR ALTO, APTO C/ 55M, 2 QTS, SUITE, SL P/ 02 AMB, WC SOC, VAR., COZ., IVG, TODO COM ARMAR., LAZER COMPLETO, R\$ 500 MIL, AC. FINANC, LIGAR TELEFONES - 991919003/986967550 CRECI 9355J

LP 377 - IMPERDÍVEL OPORTUNIDADE APTO C/ 68M 3QTS, SUITE, SALA P/ 02 AMB, COZ, WC SOCIAL C/ ARMÁRIOS, TOTALMENTE NASCENTE, ELEV, I VGS DE GARAGEM, LAZER COMPLETO, ACEITA FINAN., R\$ 400 MIL, TELEFONES - 3037-5200/98696-7550/99191-9003 CRECI 9355J

LP 293 - OTIMO APTO ANDAR ALTO, APTO C/ 55M, 2 QTS, SUITE, SL P/ 02 AMB, WC SOC, VAR., COZ., IVG, TODO COM ARMAR., LAZER COMPLETO, R\$ 500 MIL, AC. FINANC, LIGAR TELEFONES - 991919003/986967550 CRECI 9355J

LP 375 - APTO COM 110 M, 3 QTS, I SUITE, SALA / 2 AMBS, COZ., WC SOC, VAR., COZ., SALA P/ 02 AMBS, TODO C/ ARMAR., 2 VAGAS, ELEV, SALÃO FESTA, PLAY E SALÃO DE JOGOS, R\$ 495 MIL, AC. FINANC OU ALUGUEL R\$ 3.700,00 COM AS TAXAS, F 991919003/99995-5055/986967550 CRECI 9355J

LP 214 - OPORTUNIDADE ÚNICA APTO TODO C/ ARMÁRIOS COM 87 M, 2 QTS, SUITE COM CLOSET, WC SOC EWC DE SERV, SL P/ 02 AMBS, COZ., DECORADO E REFORMADO, I VAG, ELEV, IMPERDÍVEL, MARQUE SUA VISITA, R\$ 285 MIL, ACET. FINAN., F. 98696 7550/ 3037-5200/991919003 CRECI 9355J

LP 3191 - OPORTUNIDADE APARTAMENTO NOVO C/ OTIMA LOCALIZAÇÃO, 83 M, 3 QUARTOS, VAR., SALA PARA 02 AMBS, COZIN., WC SOCIAL, WC SERVIÇO, ARMAR., I VAGA, ELEV, LAZER COMPLETO, R\$ 420 MIL, ACEITAMOS FINAN., OUA ALUGUEL R\$ 1.800,00 COM AS TAXAS, TELS - 991919003/986967550 CRECI 9355J

LP 293 - OTIMO APTO ANDAR ALTO, APTO C/ 55M, 2 QTS, SUITE, SL P/ 02 AMB, WC SOC, VAR., COZ., IVG, TODO COM ARMAR., LAZER COMPLETO, R\$ 500 MIL, AC. FINANC, LIGAR TELEFONES - 991919003/986967550 CRECI 9355J

LP 293 - OTIMO APTO ANDAR ALTO, APTO C/ 55M, 2 QTS, SUITE, SL P/ 02 AMB, WC SOC, VAR., COZ., IVG, TODO COM ARMAR., LAZER COMPLETO, R\$ 500 MIL, AC. FINANC, LIGAR TELEFONES - 991919003/986967550 CRECI 9355J

LP 293 - OTIMO APTO ANDAR ALTO, APTO C/ 55M, 2 QTS, SUITE, SL P/ 02 AMB, WC SOC, VAR., COZ., IVG, TODO COM ARMAR., LAZER COMPLETO, R\$ 500 MIL, AC. FINANC, LIGAR TELEFONES - 991919003/986967550 CRECI 9355J

LP 293 - OTIMO APTO ANDAR ALTO, APTO C/ 55M, 2 QTS, SUITE, SL P/ 02 AMB, WC SOC, VAR., COZ., IVG, TODO COM ARMAR., LAZER COMPLETO, R\$ 500 MIL, AC. FINANC, LIGAR TELEFONES - 991919003/986967550 CRECI 9355J

LP 293 - OTIMO APTO ANDAR ALTO, APTO C/ 55M, 2 QTS, SUITE, SL P/ 02 AMB, WC SOC, VAR., COZ., IVG, TODO COM ARMAR., LAZER COMPLETO, R\$ 500 MIL, AC. FINANC, LIGAR TELEFONES - 991919003/986967550 CRECI 9355J

LP 293 - OTIMO APTO ANDAR ALTO, APTO C/ 55M, 2 QTS, SUITE, SL P/ 02 AMB, WC SOC, VAR., COZ., IVG, TODO COM ARMAR., LAZER COMPLETO, R\$ 500 MIL, AC. FINANC, LIGAR TELEFONES - 991919003/986967550 CRECI 9355J

LP 293 - OTIMO APTO ANDAR ALTO, APTO C/ 55M, 2 QTS, SUITE, SL P/ 02 AMB, WC SOC, VAR., COZ., IVG, TODO COM ARMAR., LAZER COMPLETO, R\$ 500 MIL, AC. FINANC, LIGAR TELEFONES - 991919003/986967550 CRECI 9355J

LP 293 - OTIMO APTO ANDAR ALTO, APTO C/ 55M, 2 QTS, SUITE, SL P/ 02 AMB, WC SOC, VAR., COZ., IVG, TODO COM ARMAR., LAZER COMPLETO, R\$ 500 MIL, AC. FINANC, LIGAR TELEFONES - 991919003/986967550 CRECI 9355J

LP 293 - OTIMO APTO ANDAR ALTO, APTO C/ 55M, 2 QTS, SUITE, SL P/ 02 AMB, WC SOC, VAR., COZ., IVG, TODO COM ARMAR., LAZER COMPLETO, R\$ 500 MIL, AC. FINANC, LIGAR TELEFONES - 991919003/986967550 CRECI 9355J

LP 293 - OTIMO APTO ANDAR ALTO, APTO C/ 55M, 2 QTS, SUITE, SL P/ 02 AMB, WC SOC, VAR., COZ., IVG, TODO COM ARMAR., LAZER COMPLETO, R\$ 500 MIL, AC. FINANC, LIGAR TELEFONES - 991919003/986967550 CRECI 9355J

LP 293 - OTIMO APTO ANDAR ALTO, APTO C/ 55M, 2 QTS, SUITE, SL P/ 02 AMB, WC SOC, VAR., COZ., IVG, TODO COM ARMAR., LAZER COMPLETO, R\$ 500 MIL, AC. FINANC, LIGAR TELEFONES - 991919003/986967550 CRECI 9355J

LP 293 - OTIMO APTO ANDAR ALTO, APTO C/ 55M, 2 QTS, SUITE, SL P/ 02 AMB, WC SOC, VAR., COZ., IVG, TODO COM ARMAR., LAZER COMPLETO, R\$ 500 MIL, AC. FINANC, LIGAR TELEFONES - 991919003/986967550 CRECI 9355J

LP 293 - OTIMO APTO ANDAR ALTO, APTO C/ 55M, 2 QTS, SUITE, SL P/ 02 AMB, WC SOC, VAR., COZ., IVG, TODO COM ARMAR., LAZER COMPLETO, R\$ 500 MIL, AC. FINANC, LIGAR TELEFONES - 991919003/986967550 CRECI 9355J

LP 293 - OTIMO APTO ANDAR ALTO, APTO C/ 55M, 2 QTS, SUITE, SL P/ 02 AMB, WC SOC, VAR., COZ., IVG, TODO COM ARMAR., LAZER COMPLETO, R\$ 500 MIL, AC. FINANC, LIGAR TELEFONES - 991919003/986967550 CRECI 9355J

LP 293 - OTIMO APTO ANDAR ALTO, APTO C/ 55M, 2 QTS, SUITE, SL P/ 02 AMB, WC SOC, VAR., COZ., IVG, TODO COM ARMAR., LAZER COMPLETO, R\$ 500 MIL, AC. FINANC, LIGAR TELEFONES - 991919003/986967550 CRECI 9355J

LP 293 - OTIMO APTO ANDAR ALTO, APTO C/ 55M, 2 QTS, SUITE, SL P/ 02 AMB, WC SOC, VAR., COZ., IVG, TODO COM ARMAR., LAZER COMPLETO, R\$ 500 MIL, AC. FINANC, LIGAR TELEFONES - 991919003/986967550 CRECI 9355J

LP 340 - OPORTUNIDADE APTO A 600M DO PARQUE DA JAQUEIRA COM 107M, 3 QTS, I SUITE, SL P/ 03 AMB, COZIN, AREA DE SERVIÇO, DCE, WC SOCIAL, VAR., ARMAR, TODOS PLANEJADOS, IVG, ELEVES, LAZER COMPLETO, AC. FINANC, R\$ 332 MIL, TELS-991919003/986967550 CRECI 9355J

LP 340 - OPORTUNIDADE APTO A 600M DO PARQUE DA JAQUEIRA COM 107M, 3 QTS, I SUITE, SL P/ 03 AMB, COZIN, AREA DE SERVIÇO, DCE, WC SOCIAL, VAR., ARMAR, TODOS PLANEJADOS, IVG, ELEVES, LAZER COMPLETO, AC. FINANC, R\$ 332 MIL, TELS-991919003/986967550 CRECI 9355J

LP 340 - OPORTUNIDADE APTO A 600M DO PARQUE DA JAQUEIRA COM 107M, 3 QTS, I SUITE, SL P/ 03 AMB, COZIN, AREA DE SERVIÇO, DCE, WC SOCIAL, VAR., ARMAR, TODOS PLANEJADOS, IVG, ELEVES, LAZER COMPLETO, AC. FINANC, R\$ 332 MIL, TELS-991919003/986967550 CRECI 9355J

LP 340 - OPORTUNIDADE APTO A 600M DO PARQUE DA JAQUEIRA COM 107M, 3 QTS, I SUITE, SL P/ 03 AMB, COZIN, AREA DE SERVIÇO, DCE, WC SOCIAL, VAR., ARMAR, TODOS PLANEJADOS, IVG, ELEVES, LAZER COMPLETO, AC. FINANC, R\$ 332 MIL, TELS-991919003/986967550 CRECI 9355J

LP 340 - OPORTUNIDADE APTO A 600M DO PARQUE DA JAQUEIRA COM 107M, 3 QTS, I SUITE, SL P/ 03 AMB, COZIN, AREA DE SERVIÇO, DCE, WC SOCIAL, VAR., ARMAR, TODOS PLANEJADOS, IVG, ELEVES, LAZER COMPLETO, AC. FINANC, R\$ 332 MIL, TELS-991919003/986967550 CRECI 9355J

LP 340 - OPORTUNIDADE APTO A 600M DO PARQUE DA JAQUEIRA COM 107M, 3 QTS, I SUITE, SL P/ 03 AMB, COZIN, AREA DE SERVIÇO, DCE, WC SOCIAL, VAR., ARMAR, TODOS PLANEJADOS, IVG, ELEVES, LAZER COMPLETO, AC. FINANC, R\$ 332 MIL, TELS-991919003/986967550 CRECI 9355J

LP 340 - OPORTUNIDADE APTO A 600M DO PARQUE DA JAQUEIRA COM 107M, 3 QTS, I SUITE, SL P/ 03 AMB, COZIN, AREA DE SERVIÇO, DCE, WC SOCIAL, VAR., ARMAR, TODOS PLANEJADOS, IVG, ELEVES, LAZER COMPLETO, AC. FINANC, R\$ 332 MIL, TELS-991919003/986967550 CRECI 9355J

LP 340 - OPORTUNIDADE APTO A 600M DO PARQUE DA JAQUEIRA COM 107M, 3 QTS, I SUITE, SL P/ 03 AMB, COZIN, AREA DE SERVIÇO, DCE, WC SOCIAL, VAR., ARMAR, TODOS PLANEJADOS, IVG, ELEVES, LAZER COMPLETO, AC. FINANC, R\$ 332 MIL, TELS-991919003/986967550 CRECI 9355J

LP 340 - OPORTUNIDADE APTO A 600M DO PARQUE DA JAQUEIRA COM 107M, 3 QTS, I SUITE, SL P/ 03 AMB, COZIN, AREA DE SERVIÇO, DCE, WC SOCIAL, VAR., ARMAR, TODOS PLANEJADOS, IVG, ELEVES, LAZER COMPLETO, AC. FINANC, R\$ 332 MIL, TELS-991919003/986967550 CRECI 9355J

LP 340 - OPORTUNIDADE APTO A 600M DO PARQUE DA JAQUEIRA COM 107M, 3 QTS, I SUITE, SL P/ 03 AMB, COZIN, AREA DE SERVIÇO, DCE, WC SOCIAL, VAR., ARMAR, TODOS PLANEJADOS, IVG, ELEVES, LAZER COMPLETO, AC. FINANC, R\$ 332 MIL, TELS-991919003/986967550 CRECI 9355J

LP 340 - OPORTUNIDADE APTO A 600M DO PARQUE DA JAQUEIRA COM 107M, 3 QTS, I SUITE, SL P/ 03 AMB, COZIN, AREA DE SERVIÇO, DCE, WC SOCIAL, VAR., ARMAR, TODOS PLANEJADOS, IVG, ELEVES, LAZER COMPLETO, AC. FINANC, R\$ 332 MIL, TELS-991919003/986967550 CRECI 9355J

LP 340 - OPORTUNIDADE APTO A 600M DO PARQUE DA JAQUEIRA COM 107M, 3 QTS, I SUITE, SL P/ 03 AMB, COZIN, AREA DE SERVIÇO, DCE, WC SOCIAL, VAR., ARMAR, TODOS PLANEJADOS, IVG, ELEVES, LAZER COMPLETO, AC. FINANC, R\$ 332 MIL, TELS-991919003/986967550 CRECI 9355J

LP 340 - OPORTUNIDADE APTO A 600M DO PARQUE DA JAQUEIRA COM 107M, 3 QTS, I SUITE, SL P/ 03 AMB, COZIN, AREA DE SERVIÇO, DCE, WC SOCIAL, VAR., ARMAR, TODOS PLANEJADOS, IVG, ELEVES, LAZER COMPLETO, AC. FINANC, R\$ 332 MIL, TELS-991919003/986967550 CRECI 9355J

LP 340 - OPORTUNIDADE APTO A 600M DO PARQUE DA JAQUEIRA COM 107M, 3 QTS, I SUITE, SL P/ 03 AMB, COZIN, AREA DE SERVIÇO, DCE, WC SOCIAL, VAR., ARMAR, TODOS PLANEJADOS, IVG, ELEVES, LAZER COMPLETO, AC. FINANC, R\$ 332 MIL, TELS-991919003/986967550 CRECI 9355J

LP 340 - OPORTUNIDADE APTO A 600M DO PARQUE DA JAQUEIRA COM 107M, 3 QTS, I SUITE, SL P/ 03 AMB, COZIN, AREA DE SERVIÇO, DCE, WC SOCIAL, VAR., ARMAR, TODOS PLANEJADOS, IVG, ELEVES, LAZER COMPLETO, AC. FINANC, R\$ 332 MIL, TELS-991919003/986967550 CRECI 9355J

LP 340 - OPORTUNIDADE APTO A 600M DO PARQUE DA JAQUEIRA COM 107M, 3 QTS, I SUITE, SL P/ 03 AMB, COZIN, AREA DE SERVIÇO, DCE, WC SOCIAL, VAR., ARMAR, TODOS PLANEJADOS, IVG, ELEVES, LAZER COMPLETO, AC. FINANC, R\$ 332 MIL, TELS-991919003/986967550 CRECI 9355J

LP 340 - OPORTUNIDADE APTO A 600M DO PARQUE DA JAQUEIRA COM 107M, 3 QTS, I SUITE, SL P/ 03 AMB, COZIN, AREA DE SERVIÇO, DCE, WC SOCIAL, VAR., ARMAR, TODOS PLANEJADOS, IVG, ELEVES, LAZER COMPLETO, AC. FINANC, R\$ 332 MIL, TELS-991919003/986967550 CRECI 9355J

LP 340 - OPORTUNIDADE APTO A 600M DO PARQUE DA JAQUEIRA COM 107M, 3 QTS, I SUITE, SL P/ 03 AMB, COZIN, AREA DE SERVIÇO, DCE, WC SOCIAL, VAR., ARMAR, TODOS PLANEJADOS, IVG, ELEVES, LAZER COMPLETO, AC. FINANC, R\$ 332 MIL, TELS-991919003/986967550 CRECI 9355J

COMPANHIA TEXTIL PÉ DE SERRA - Empresa em recuperação judicial - CNPJ/MP 09.578.648/0001-12 - "EMPRESA BENEFICIÁRIA DOS INCENTIVOS FISCAIS DO NORDESTE - FINEP". RELATÓRIO DA DIRETORIA: Srs. Acionistas cumprindo as determinações legais e estatutárias, submetemos à apreciação de V.Sas., o Balanço Patrimonial comparativo, acompanhado das demonstrações contábeis, referente aos exercícios findos em 31/12/2022 e 31/12/2021. Agradecemos a SUDENE, Instituições Financeiras oficiais e particulares, clientes, fornecedores e funcionários pela valiosa colaboração recebida. Desde já colocamos a inteira disposição de V.Sas, para quaisquer esclarecimentos adicionais que se fizerem necessários. Araripina/PE, 30/06/2023. Valdeir de Andrade Balista - Diretor Presidente.

BALANÇO PATRIMONIAL COMPARATIVO ENCERRADO EM 31/12/2022 em R\$

Elementos Patrimoniais 2022 2021

Ativo Circulante 78.523.023,00 67.259.519,82

Ativo Não Circulante 65.745.308,29 60.646.527,49

Passivo Circulante 20.852.775,37 35.344.230,75

Passivo Não Circulante 123.415.555,92 92.561.816,56

Patrimônio Líquido 144.268.331,29 127.906.047,31

NOTAS EXPLICATIVAS DA ADMINISTRAÇÃO EXERCÍCIO 2021 e 2022 - 1 - Contexto Operacional: a) A Companhia tem objetivo a industrialização e comercialização de fios de algodão e outras fibras sintéticas. Fica situada em Araripina - PE. 2 - Resumo das principais Políticas Contábeis Adotadas: Foram elaboradas de acordo com as práticas contábeis adotadas no Brasil, conforme a seguir: a) Ativo Circulante e realizável a Longo Prazo - Quando aplicáveis, são reduzidos mediante provisão de suas avaliações de realização; b) Passivo Circulante e exigível a longo prazo, são demonstrados por valores conhecidos ou calculáveis acrescidos quando estes forem aplicáveis dos correspondentes encargos e variações monetárias incertas; c) O Imobilizado está demonstrado ao custo de aquisição ou construção, acrescido da correção monetária até 31/12/1995, deduzido das depreciações acumuladas; d) Estoques são avaliados ao custo médio ou produção que não excede o valor de colheitas - Provenientes de adiantamentos, sem provisões de 1,244.643 acres sem valor nominal, sendo 555.017 ações ordinárias e 689.626 ações preferenciais classe "A". 4 - O Relatório da Administração das Demonstrações Financeiras do exercício 2021 e 2022, elaboradas de acordo com a Legislação Societária Lei 6.404/76 e Lei 11.638/07, MP 449/06, CPC 13, para o exercício de 2022 e consoante prática contábil adotada no Brasil. Com adoção inicial a Lei 11.638, MP 449/06 e com aplicação do Pronunciamento Técnico CPC 13. Notas explicativas completas acompanhadas do parecer do auditor independente JVM Auditor independente, Contador João Valério de Moura Filho CRC 6722-PE datadas de 21/07/2023, com ressalvas, na íntegra, encontra-se a disposição na sede da Companhia - Araripina, 31/07/2023 - Empresa de Capital Fechado com menos de 10 acionistas. Valdeir de Andrade Balista-Diretor Presidente, Ives Mendes da Silva - Contabilista, TC-CRC 018153-PE.

LP 3125 - IMPERDÍVEL !! EXCLUSIVIDADE EDF. VILLA DO ESPINHEIRO APTO C/ 135 M, 3 QTS SENDO 1 STE, SALA P/ 02 MB, COZ, WC SOCIAL, VAR., TODO DECORADO E C/ ARMÁRIOS, ELEVAD, SALÃO DE FESTA, SALÃO FESTA, PLAY, 2 VGS, R\$ 630 MIL, ACETA FINANCIAMENTO, MARQUE SUA VISITA !! TELS - 98696 7550/ 99995-5055, 3037 5200 CRECI 9355J

LP 422 - OPORTUNIDADE IMPECÁVEL APARTAMENTO PROX DE TUDO COM 118 M, 4 QTS, 2 STES, WC SOCIAL, SALA PARA 02 AMBIENTES, COZINHA, VARANDA, DCE, TODO COM ARMÁRIOS, 2 VAGAS, LAZER COMPLETO, R\$ 850 MIL, MARQUE SUA VISITA, ACEITA FINANCIAMENTO, TELS - 99191-9003/986967550/3037-5200 CRECI 9355J

LP 422 - OPORTUNIDADE IMPECÁVEL APARTAMENTO PROX DE TUDO COM 118 M, 4 QTS, 2 STES, WC SOCIAL, SALA PARA 02 AMBIENTES, COZINHA, VARANDA, DCE, TODO COM ARMÁRIOS, 2 VAGAS, LAZER COMPLETO, R\$ 850 MIL, MARQUE SUA VISITA, ACEITA FINANCIAMENTO, TELS - 99191-9003/986967550/3037-5200 CRECI 9355J

DEMONSTRAÇÃO DOS FLUXOS DE CAIXA - METODO INDIRETO DA OPERACIONALIDADE DA EMPRESA

DEMONSTRAÇÃO DO RESULTADO DO EXERCÍCIO em R\$

DEMONSTRAÇÃO DAS MUDAÇÕES PATRIMÔNIO LÍQUIDO em R\$

DEMONSTRAÇÃO DAS MUDAÇÕES PATRIMÔNIO LÍQUIDO em R\$

DEMONSTRAÇÃO DAS MUDAÇÕES PATRIMÔNIO LÍQUIDO em R\$

NOTAS EXPLICATIVAS DA ADMINISTRAÇÃO EXERCÍCIO 2021 e 2022 - 1 - Contexto Operacional: a) A Companhia tem objetivo a industrialização e comercialização de fios de algodão e outras fibras sintéticas. Fica situada em Araripina - PE. 2 - Resumo das principais Políticas Contábeis Adotadas: Foram elaboradas de acordo com as práticas contábeis adotadas no Brasil, conforme a seguir: a) Ativo Circulante e realizável a Longo Prazo - Quando aplicáveis, são reduzidos mediante provisão de suas avaliações de realização; b)



<b>QUINA</b> 6217	12 25 32 67 79		<b>LOTOFÁCIL</b> 2891	01 02 05 06 10 11 12 13 15 17 18 20 21 23 24
<b>MEGA SENA</b> 2821	06 09 14 16 42 47		<b>LOTERIA FEDERAL</b> 5791	1° 027413 2° 083852 3° 007676 4° 011686 5° 028897
<b>SUPER SETE</b> 433	Col. 1 8 Col. 2 4 Col. 3 9 Col. 4 8 Col. 5 8 Col. 6 7 Col. 7 6			

<b>LOTOMANIA</b> 2508	00 02 09 10 11 20 22
	40 44 46 51 58 60 71
	73 77 80 87 92 99



ED MACHADO

Gabi foi uma das atletas mais tietadas pelos fãs, que levaram cartazes e faixas para demonstrar apoio à seleção

■ **Seleção brasileira feminina de vôlei é recepcionada por torcida na chegada ao Recife, onde disputará o Campeonato Sul-Americano**

# NOS BRAÇOS E ACONCHEGO DOS PERNAMBUCANOS

ANA BEATRIZ VENCESLAU

A seleção brasileira feminina de vôlei chegou ontem ao Recife para a disputa do Campeonato Sul-Améri-

cano, entre os dias 19 e 23 deste mês. O time desembarcou no aeroporto pouco antes das 19h, sendo recepcionado por aproximadamente 100 torcedores. Faixas e cartazes foram estendidos em apoio ao grupo.

O professor Andrius Barros, de 45 anos, foi um deles. Ele já está com o ingresso comprado e é presença confirmada para o jogo contra o Peru. "A ansiedade está grande e a expectativa para o jogo é muito positiva", disse o torcedor. Os jogos da competição internacional serão sediados no Ginásio de Esportes Geraldo Magalhães (Geraldão), no bairro da Imbiribeira, Zona Sul da cidade.

No sábado, o Brasil enfrentará o Chile às 20h30. No dia seguinte, as adversárias serão a Argentina, às 18h30. No dia 22, as brasileiras receberão o Peru, às 20h30. E, por último, a Colômbia, às 20h30 do dia 23.

**Zé Roberto fala sobre expectativa**

O treinador Zé Roberto Guimarães, ainda no aeroporto, concedeu entrevista à **Folha de Pernambuco** a respeito do planejamento para o Sul-Americano, e ainda a ex-

pectativa por um bom resultado no Pré-Olímpico, já de olho na classificação até os Jogos de Paris, em 2024.

O torneio classificatório para a Olimpíada acontecerá entre os dias 16 e 24 de setembro, no Japão.

"Eu espero que a gente consiga entregar bons resultados e também uma boa preparação, não apenas nos jogos do Sul-Americano como também nos Jogos Pré-Olímpicos no Japão", projetou com otimismo.

Diante da empolgação da torcida, ele teceu elogios ao estado e o classificou como "berço" para a evolução da modalidade. "Aqui é um estado que sempre respirou muito o vôlei. Muita gente boa saiu de Pernambuco, tanto no masculino quanto no feminino e os treinadores também. Pernambuco sempre foi uma grande escola de vôlei", definiu o treinador, antes de agradecer o incentivo que ele e a equipe receberam na véspera dos confrontos no Geraldão.

"É sempre bom ser recebido de uma maneira como essa. Estar jogando em casa diante da nossa torcida é sempre muito bom para a gente, e isso já começou aqui no aeroporto do Recife. Esse calor humano das pessoas que deixaram de fazer suas coisas para ir nos receber, esse carinho e essa gentileza é de muita gratidão para nós", finalizou Guimarães.

**Como adquirir ingressos?**

Os ingressos para a competição podem ser adquiridos no site da Bilheteria Digital ([www.bilheteriadigital.com](http://www.bilheteriadigital.com)) e ainda de forma presencial nas lojas Esposende Calçados, no Recife; e em quiosques nos shoppings Recife, Riomar e Tacauna.

**COPA DO MUNDO**

## Espanha e Inglaterra farão final inédita

Seja lá o que acontecer no domingo, em Sidney (Austrália), uma coisa já é certa: a Copa do Mundo de futebol feminino terá uma campeã inédita. Inglaterra, que eliminou a Austrália por 3x1, e Espanha, vencedora do confronto contra a Suécia por 2x1, não apenas nunca levantaram o título, como também nunca haviam alcançado esta etapa do torneio. A presença das inglesas, por um lado, é a continuação de uma ascensão no cenário mundial, com duas semifinais nas últimas duas edições e um título europeu no ano passado. A Espanha, por sua vez, é uma surpresa ao decidir o título estando apenas em sua terceira participação em Copas.

**Trajetória em Copas**

Nas quatro primeiras edições da Copa do Mundo (1991, 1995, 1999 e 2003) a seleção inglesa esteve presente apenas uma vez, em 1995. Desde 2007, no entanto, conseguiu se classificar todas as vezes. Um detalhe interessante é que sempre que disputou a competição a Inglaterra conseguiu avançar de fase: foi até as quartas em 1995, 2007 e 2011, parou na semi em 2015 e em 2019 e agora chega à decisão.

Já a Espanha estreou em Copas apenas em 2015, no Canadá. Na ocasião caiu no mesmo grupo do Brasil e terminou em último lugar na chave, atrás também da Coreia do Sul e da Costa Rica. Em 2019, na França, conseguiu avançar às oitavas, onde parou nos EUA, que acabaram vencendo a competição.

**BRUXO10**  
**.BET**

A BET DE QUEM É BRUXO

▲ JOGUE COM RESPONSABILIDADE

MELHORES ODDS | JOGOS INCRÍVEIS | SAQUE RÁPIDO

ATENDIMENTO 24H



YURI TEIXEIRA

A 35ª edição da Copa do Brasil terá uma final inédita. Nos dias 17 e 24 de setembro, dois domingos - sorteio definirá a ordem dos mandos de campo -, São Paulo e Flamengo vão decidir o título do principal mata-mata nacional. Em clássico disputado no Morumbi, o Tricolor carimbou a vaga após reverter desvantagem e bater o Corinthians por 2x0. Já no Maracanã, o Rubro-negro voltou a bater o Grêmio, desta vez por 1x0, e vai em busca do quinto título.

## Primeiro tempo de gala do SP

No Morumbi, o São Paulo se classificou depois de um primeiro tempo de gala contra o Corinthians. Desde o apito inicial de Raphael Claus, o Tricolor foi superior sobre o rival, que entrou em campo com a vantagem no agregado. Na Neo Química Arena, o Tímão havia vencido por 2x1 e jogava por um empate para ir à decisão. No entanto, com grande atuação coletiva, o time dirigido por Dorival Júnior reverteu a situação e manteve vivo o sonho do título inédito.

Empurrados pela torcida que lotou o Morumbi, Wellington Rato e Lucas foram os responsáveis por garantirem a classificação são-paulina. Enquanto o camisa 27 abriu o placar com um belo chute de fora da área ainda aos 12 minutos, o prata da casa que retornou ao clube recentemente tabelou com Rato para ampliar, aos 31.

Com a necessidade de correr atrás do prejuízo, o Corinthians voltou com uma postura mais ofensiva no segundo tempo e foi superior durante a maior parte do tempo. Em bons chutes de Rojas e Giuliano, o Alvinegro ficou no



São Paulo de Lucas Moura consegue reverter desvantagem contra o Corinthians, no estádio do Morumbi

■ Tricolor paulista e rubro-negro carioca avaçam à final inédita da competição após eliminarem Corinthians e Grêmio, respectivamente

# SÃO PAULO E FLAMENGO DECIDIRÃO COPA DO BRASIL

quase. O Tricolor também viu Wellington Rato e Juan desperdiçarem boas oportunidades, mas carimbou sua ida à final depois de 22 anos.

## Flamengo volta a vencer Grêmio

Diferente do Majestoso disputado na capital paulista, Flamengo e Grêmio fizeram um jogo de muito equilíbrio. Com a vantagem de dois gols construída em

Porto Alegre, os cariocas souberam suportar a pressão gaúcha e carimbaram a ida à final. O Rubro-negro voltou a derrotar o adversário, desta vez por 1x0.

No primeiro tempo, apesar de Bruno Henrique, de cabeça, e Arrascaeta, em chute colocado, botarem Gabriel Grando para trabalhar, o Grêmio teve certa superioridade. Matheus Cunha teve que se mexer para evitar que os visitantes abrissem o placar. Após bela triangulação, Bitello finalizou para grande defesa do goleiro. Mais

tarde, foi a vez de Suárez tentar de fora da área e parar no adversário.

Na etapa final, parecia que o gol gremista era questão de tempo. Ferreirinha chegou a carimbar a trave. Suárez, por sua vez, desperdiçou chance cara a cara com Matheus Cunha. Pouco produtivo, o Flamengo acabou sendo premiado com um pênalti. Depois de cobrança de escanteio, o VAR viu a bola bater no braço de Rodrigo Ely em cabeçada de Léo Pereira. Na cobrança, Arrascaeta bateu com perfeição e fez o único gol do jogo.

SPORT

## Love vive pior jejum nesta Série B

A última vez que Vagner Love balançou as redes na temporada foi no dia 23 de julho. Na oportunidade, foi com um gol do atacante que o Sport reencontrou o caminho das vitórias, ao derrotar o Sampaio Corrêa, em São Luís, pela Série B. De lá para cá, o Leão não perdeu mais. Porém, o "Artífice do Amor" não voltou a deixar sua marca.

Já são quatro partidas sem que Love marque na competição. Este é o maior jejum do centroavante nesta edição da Segundona. Anteriormente, ele havia ficado sem fazer gols entre a 16ª e 18ª rodada.

Aos 39 anos, apesar do momento de baixa, Love ainda goza do prestígio da torcida rubro-negra. Em 2023, o atacante entrou em campo 45 vezes e contribuiu com 22 gols e nove assistências.

NÁUTICO

## Com a missão de substituir Vagner

Com a suspensão de Vagner, caberá a Gabriel Leite assumir a meta do Náutico no decisivo jogo contra o Brusque, sábado, fora de casa, pela penúltima rodada da primeira fase da Série C. Será a primeira vez que o goleiro vai entrar em campo com a camisa alvirrubra. Em entrevista coletiva realizada ontem, ele não escondeu a alegria pela oportunidade, mas ressaltou a grandeza do desafio.

"É uma alegria muito grande para mim estar no Náutico, representando essas cores e entrar numa partida como essa (diante do Brusque). Além de uma alegria, é de uma responsabilidade muito grande por ter que substituir o Vagner, que vem fazendo uma grande temporada e é um grande goleiro," relatou o arqueiro.

**OPORTUNIDADE DE EMPREGO**  
no Cabo de Santo Agostinho

A JDF DISTRIBUIDORA contrata entregador(a) de jornais para atuar na área do Cabo. Mais informações, entrar em contato pelo **81.9.8821.9286** ou pelo e-mail: [jdfcavalcanti@hotmail.com](mailto:jdfcavalcanti@hotmail.com)

**JDF CAVALCANTI**  
DISTRIBUIDORA

**CAIXA** GOVERNO FEDERAL  
MINISTÉRIO DA FAZENDA BRASIL  
UNIÃO E RECONSTRUÇÃO

**AVISO DE VENDA**

**Editais de Leilão Público nº 0001/0223 CPA/RE**

A CAIXA ECONÔMICA FEDERAL - CAIXA, por meio da CN Manutenção de Bens, torna público aos interessados que venderá, pela maior oferta, respeitado o preço mínimo de venda, constante do anexo II, deste Edital, no estado físico e de ocupação em que se encontra(m), imóvel (is) recebido (s) em garantia, nos contratos inadimplentes de Alienação Fiduciária, de propriedade da CAIXA. O Edital de Leilão Público - Condições Básicas, do qual é parte integrante o presente aviso de Venda, estará à disposição dos interessados de 11/08/2023 até 26/09/2023, em horário bancário, nas Agências da CAIXA em todo território nacional, no site [www.fidalgoleiloes.com.br](http://www.fidalgoleiloes.com.br) e no escritório do (a) leiloeiro (a) PATRÍCIA AVELAR MONTEIRO FIDALGO, no endereço Rua Arquitecto Heitor de Melo, nº 91 - Vila Euthalia, São Paulo/SP - CEP 03519-000, Telefones (11) 2653-8583 / (11) 2653-0553, no horário de segunda a sexta-feira, das 08h15 às 18h00, contato@fidalgoleiloes.com.br. O Edital estará disponível também no site: [www.caixa.gov.br/movelscaixa](http://www.caixa.gov.br/movelscaixa). O 1º leilão realizar-se-á no dia 12/09/2023, às 10h (horário de Brasília), e os lotes remanescentes, serão ofertados no 2º leilão no dia 27/09/2023, às 10h (horário de Brasília), ambos exclusivamente no site do leiloeiro [www.fidalgoleiloes.com.br](http://www.fidalgoleiloes.com.br).

**CEMAB - CN MANUTENÇÃO PARA ALIENAÇÃO DE BENS**